



張禹斌主秘：請企劃組開始。

莊欣怡科長：

謝謝！主席、各位長官、同仁、線上的醫界先進大家早！歡迎大家來參加健保署111年的英文專書讀書會，首先先請主席致詞。

張禹斌主秘：

謝謝！因為今天立法院有開議，署長先去跟部長做一些面報，等一下他會再趕回來，就由我先開始。我們以往的讀書會大概都是讀書，還有講一些比較支出面的政策，這次應該是第一次有關收入面的政策要跟各位分享，所以等一下淑蘭報告完後，我們可能會陸陸續續請各分區知無不言，跟承保來做一些政策上的溝通。我們先歡迎喻淑蘭專委跟我們做演講。

喻淑蘭專委：

謝謝主秘!謝謝各位健保署的長官，還有我們線上的夥伴，大家好!感謝署長和主秘的安排，就像主秘講的，這是今年唯一一場收入面的報告，大家一定要珍惜。今天要報告的主題是「收入面常見問題及解決策略」，將收入面在實務上遇到的問題、解決經驗及推動政策的思維分享給大家。

大綱

1

緣起

2

收入面的真實世界

3

問題及策略

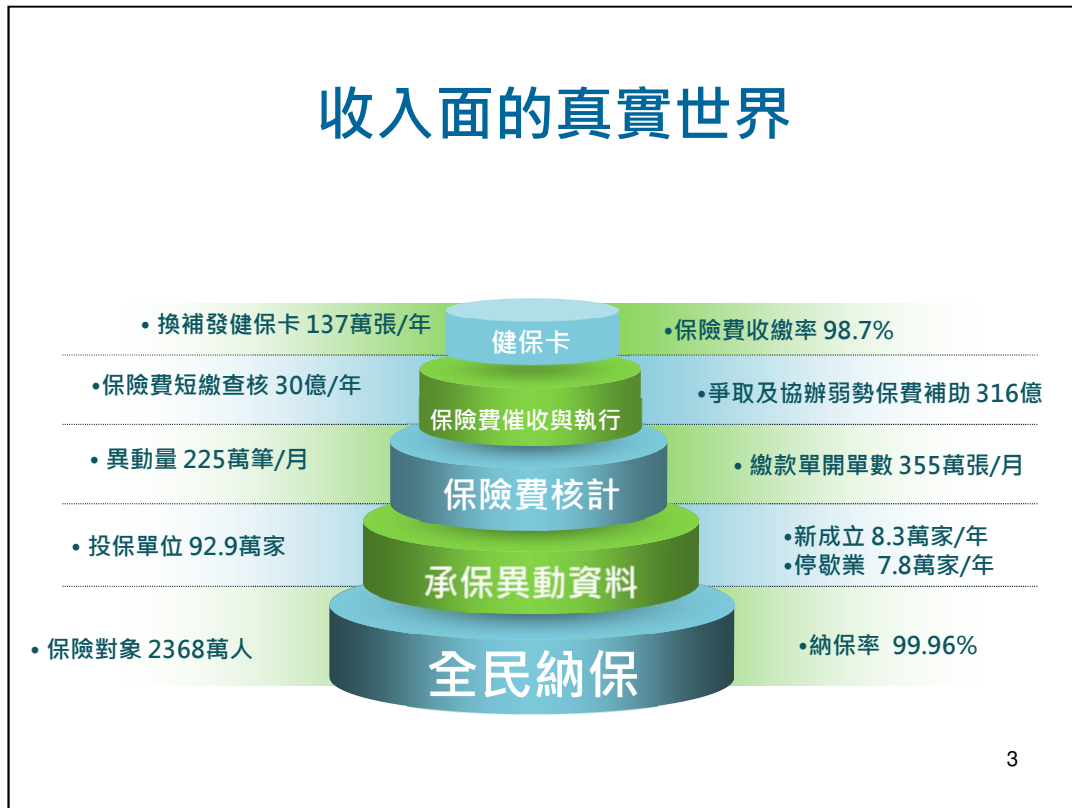
4

預見未來

2

這是今天的報告大綱，請大家參考

收入面的真實世界



3

首先，在介紹收入面的問題時，我們先來看看收入面的真實世界，全民健保是強制性的社會保險，保險對象約2300萬人，納保率已經達到百分之99.9，在全民納保的基礎下，1到6類各類別的投保單位共約92.9萬家，其中第一類單位，公司行號有92.3萬家，就佔了百分之99.36，

另外，每個月會有出生、死亡、薪資調整、轉換工作等大約平均每個月有255萬筆申報異動，依據這些投保資料，每個月約開計355萬張繳款單，如果公司行號或民眾忘了繳交健保費，就會走到保險費催收與執行的階段，最後每個人手一張的健保卡，也是由收入面核發。

這是收入面的主要業務，在全民納保的基礎下，投保資格要先確定，申報異動資料正確，保險費核計才會對，健保卡就醫才能順利使用，這是連動的過程。



全民納保是採共同住民的概念，除了本國籍，也包含外籍人士，而且是強制性的。

第二個特性是順序性，也就是必須按照投保身分，投保類別，如：符合第一類公司行號的員工身分，就不能在第二類職業工會加保。

第三個重要的特性是團體性，就是每個人都是透過投保單位參加健保。



問題與策略

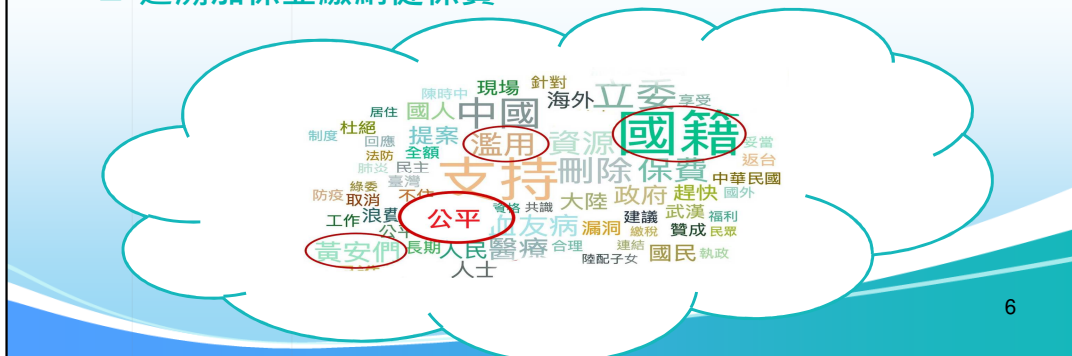
5

前面是收入面初步介紹，接下來就是要進到務實面對問題與解決策略。

問題- 旅外國人的權利與義務

爭議點

- 設有戶籍出國6個月以上，辦理**停保**，暫停繳納保費
返國可以立即**復保**使用健保資源
- 除籍退保2年內**恢復戶籍**，可立即加保，並自加保日
繳納保費使用健保資源
- **追溯加保並繳納健保費**



6

收入面常被外界問到的問題是旅外國人的權利與義務，在新聞媒體出現時，往往會掀起網路一波負面聲浪，為什麼旅外國人會讓國人有負面觀感，這個問題主要有以下3個爭議點：

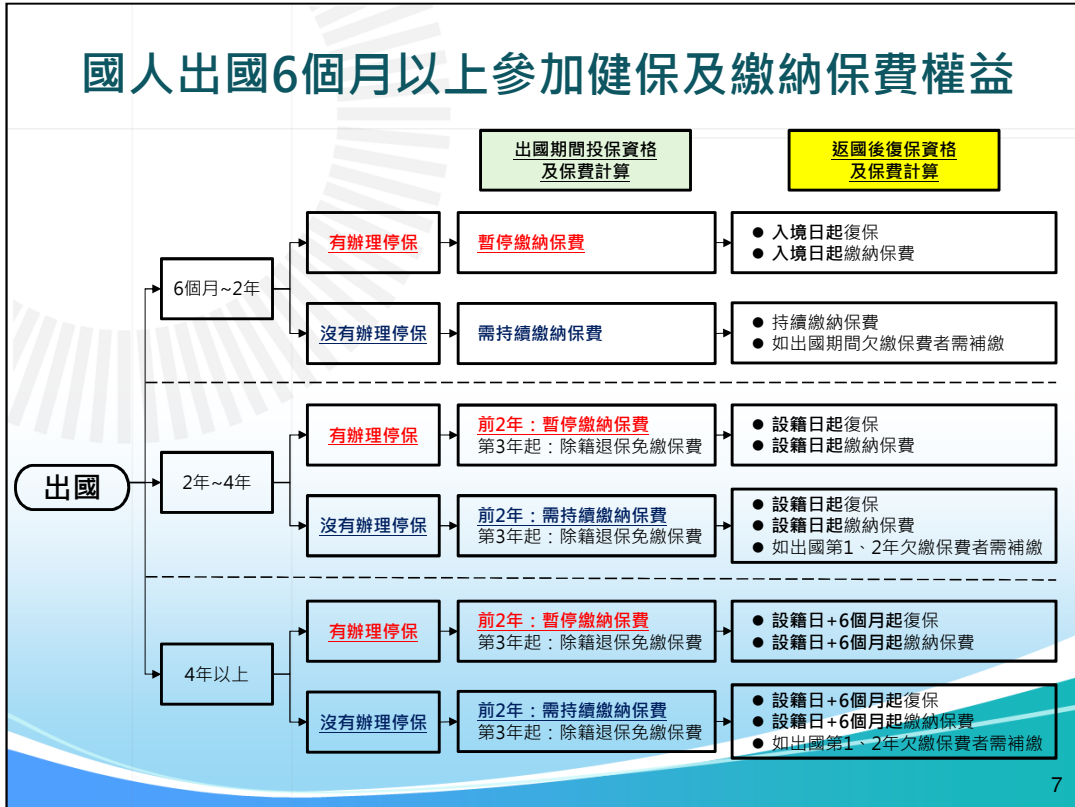
第一個是預定出國6個月以上，辦理停保手續，暫停繳納保費，入境回國辦理復保手續後，就可以健保身分就醫。

其次是如果出國超過2年以上沒有入境，戶政事務所就可以依照戶籍法規定，辦理遷出戶籍，因為被除籍，沒有戶籍，健保必須退保，也就不需繳納保險費。

但是，依照健保法規定，如果2年內有投保紀錄，就可以直接加保，意思就是被除籍不用繳保費，被除籍的2年內回來設籍，再開始繳保費，就馬上可以享受健保資源。

所以，就會有人質疑這樣是不是公平？

第三種情況是除籍退保後，返國恢復戶籍，因為遷入登記時就具有健保加保資格，必須從設籍日加保，如果沒有辦理加保手續就又出國，日後被追繳保險費，也會有：「我又沒有用健保，為什麼要繳保費」的聲音出現。



大家是不是聽得頭都昏了，這一張是在署長的指導下，以民眾的角度出發，换位思考，化繁為簡，依照出國的期間，將健保規定與民眾權益做一個整理，大家可以留在手邊，以後有需要就可拿出來參考。

短期返國復保後又再次出國停保 保費及醫療利用概況

單位：人、億元、億點

年度	停保人數	人數	就醫人數	保費收入 (A)	醫療支出點數 (B)	收支比 (B/A)
106	174,219	86,790	58,945	4.25	4.05	95%
107	173,925	87,990	58,904	4.34	3.97	91%
108	178,624	91,066	60,295	4.48	4.17	93%
109	103,690	54,679	35,896	2.68	2.45	91%
110	59,928	12,897	10,120	0.82	1.14	139%
平均	142,985	69,126	46,586	3.5	3.3	94%

備註：短期返國復保後1年內又再度辦理停保。

8

前面提到很多人都對旅外國人的權利與義務是否衡平充滿了疑惑，我們就來深入探討。

這裡可以看到最近5年內辦理停保的人數，出國辦理停保手續，返國復保，然後在1年內又再次辦理停保的這一群人，除了110年疫情影響外，他們的保費收入都是大於醫療支出。

除籍退保2年內返國加保 保費及醫療利用概況

單位：人、億元、億點

年度	人數	就醫人數	醫療支出 (億點)	平均醫 療點值 (點/人)	平均繳 納保費 (元/人)
107	14,259	8,841	1.19	8,370	7,549
108	16,834	11,113	1.68	9,979	8,756
109	7,620	5,841	1.27	16,672	13,222

註：110年退保又加保後一年期間未到，尚無相關資料。

9

接著我們在這裡會看到，除籍退保2年內返國加保者，平均每人醫療支出略高於保費收入。

旅外國人立即參加健保，公平嗎？

收支相當
對健保財務沒有負面影響



未持續繳交保費就醫權益失衡，影響國人觀感及認同

10

旅外國人立即參加健保，是不是公平？

證據會說話，從前面2張投影片可以看到，基本上，收支相當，保險費繳納與醫療使用對健保財務尚無負面影響，但是影響國人的觀感及認同。

策略 1-政策建議

■ 廢除出國停復保制度

➤ 停復保規定

出國6個月以上，可以選擇停保，暫停繳納保險費
但返國立即復保享有醫療給付權利

■ 返國恢復戶籍加保，必須設籍滿6個月後才可加保

➤ 除籍退保

出國超過2年，除籍退保後，2年內恢復戶籍：可立即加保

因此，在政策上，我們建議取消出國停復保制度，以及返國恢復戶籍，必須設籍滿6個月才可以加保。這些建議已反映主管機關，並蒐集各部會意見持續檢討。

策略 2-善用輔導納保

■ 健保卡查核

✓ 107年6月起針對長期出國在保、欠費3個月以上

■ 依法核定加保

✓ 每月勾稽戶政及移民署入出境紀錄

107年至111年7月 初設/恢復戶籍輔導納保狀況

← Covid-19 爆發前 Covid-19 疫情期間 → 單位：人次

年	107	108	109	110	111年1至7月
人次	30,300	32,138	16,418	9,392	13,416

12

第二個是我們會善用輔導納保的機制，自107年6月起針對長期出國在保、欠費3個月以上之**長期旅外國人進行健保卡查核**，如果有欠費3個月以上的狀況，健保卡就不能更新，也就是俗稱的被鎖卡，以減少未持續繳交保險費但返國就醫之權益失衡的爭議。

另外，我們每個月勾稽戶政設籍及移民署資料，如果辦理停保回國就要復保，或是被除籍後辦理戶籍遷入登記，就應該辦理加保，因此分區業務組會依法核定加保，減少日後被追溯的期間。

策略 3-擴大旅外國人宣導網絡



停復保的制度是從健保84年開辦以來就存在，所以已經持續宣導20幾年，現在我們除了在國人出境時必經的機場設有宣導燈箱外，另外在火車站、高速公路服務區等98個地點有LED電子看板和跑馬燈公益託播，當然，健保署的官網、line官方帳號、FB也是經常貼文，

除此之外，我們也多次函請僑委會及內政部戶政司，戶政事務所幫忙對旅外國人相關規定宣導。

旅外國人宣導網絡

出國健保規定要知曉 了解健保停復保
 國人設有戶籍應依法參加全民健康保險
 National Health Insurance Enrollment and Suspension Regulations
 Overseas Citizens Who Reside in Taiwan Must Enroll in the NHI Program

- 在國內設有戶籍，不論住在國內或國外：**
 臺灣公民設全民健保：如未依法加入健保，將依法強制加入健保並追繳保費。
 All Taiwanese citizen whose household is registered in Taiwan must enroll in the NHI program.
- 戶籍遷出國外，應備註：**
 2年內回國恢復戶籍，當天即可加保。
 2年後回國恢復戶籍，滿6個月當天起可加保。
 Returning to Taiwan and re-enroll in the NHI:
 Returning in 2 years:
 Re-enroll in the NHI immediately after restoring household registration.
 Returning after 2 years:
 Re-enroll in the NHI program upon restoring household registration for 6 months.
- 擬定出國6個月以上，可選擇繼續加保或辦理停保**
 繼續加保：不需申請，出國期間每月持續繳納保費，繼續享有健保醫療權益。
 辦理停保：暫停繳納保費，在公所採辦的旅遊平安保險或商業保險。在公所採辦的旅遊平安保險或商業保險。
 11) 出國前向保費處申請停保，暫停繳納保費。
 12) 出國前申請：在公所採辦之旅遊平安保險或商業保險。
 13) 返國入境後，自應依法參加健保。
 For insured planning to go abroad for more than 6 months, you may choose to continue to pay for insurance or suspend insurance.

機場燈箱 Taoyuan Airport

6個月 在臺居留 滿6個月
一秒懂健保投保
 全民健康保險，不是本國籍或在臺灣的外國人，凡符合規定條件者，皆須加入全民健保。
 未回國者：自入境之日起，由服務單位辦理投保。
 非本國籍：自入境之日起，由服務單位辦理投保。
 僑委會

疫情影響 不便回國
出境2年戶籍被遷出 各項權益免擔心
 健康保險資格：未超過4年返國即可加保。
 國民年金及勞保之老年年金給付：審核通過可繼續。
 內政部

這裡感謝企劃組協助向行政院申請桃園機場及高雄國際航空站2處廣告燈箱，讓入境國人在進入國門時即可獲得健保權益訊息。

此外，僑委會也透過僑胞服務手冊、電子報及各駐外館處向僑民宣導。

戶政司也請戶政事務所協助在民眾設籍的第一時間告知應依法參加健保，避免之後被追溯加保，產生高額保費而有爭議。

策略 4-提供旅外國人設籍後加保管道

全民健保行動快易通 | 健康存摺APP

健保櫃檯

個人各項查詢及設定

- 查詢投保紀錄
- 線上繳費
- 電子繳款單設定
- 個人簡易分期

健保卡

- 申請健保卡
- 申請紀錄查詢
- 工本費退費

投保證明

- 中英文投保證明
- 保費繳納證明



公所投保保險對象

- 申請加、退、停復保

網路交易明細紀錄

- 查詢網路繳費之交易明細

移工雇主

- 查詢保費繳納紀錄

基本資料設定

15

很多人都知道健保快易通APP的健康存摺功能強大，但是APP裡有一個也很厲害的健保櫃檯，不知道大家有沒有試過？

健保櫃檯可以查詢投保紀錄、線上繳費、申請中英文投保證明、申請健保卡等好用功能。

此外，右上角這便有一個「公所投保保險對象」，可以申請加保、退保或停復保，也是相當方便

健保櫃台-旅外國人健保好幫手

旅外國人健保權益

News

健保快易通 | 健康存摺

最新消息 2022-10-19
國人設有戶籍，應依法參加全民健康保險。如預定出國6個月以上，可選擇辦理停保，回國必須辦理復保。
更多... >

重要資訊

快篩地圖 Self-Test Map

健康存摺 My Health Bank

公所投保保險對象

投保異動進度查詢

加保申請

轉出申請

停保申請

復保申請

投保異動進度查詢

復保

姓名：吳 XX

申請日期：110/03/30

入籍日期：110/03/07

審核結果：資料審核中

根據統計，辦理停保的民眾有百分之80是在公所投保，所以如果有親朋好友詢問停復保或設籍加保的問題，可以推薦他們下載健保快易通APP，接收最新訊息，然後使用健保櫃台辦理加保，還能查詢申辦進度，非常方便。

問題- 承保異動資料的質與量



接下來要報告的是承保異動資料處理的問題，這個流程是分區業務組的日常，前面曾經提到每個月異動量約225萬筆，高峰時甚至超過700萬筆，如此巨量資料要如何處理得又快又好？這是由數位發展部唐鳳部長讚譽有加的健保署資訊組所打造。

目前收入面核心業務有70個子系統，幾萬支程式在維運，協助承保異動資料處理，分區業務組在第一線遇到的實務問題，最常反映的建議就是如何提升異動資料品質。



承保資料這個大水庫是由多少管道所挹注的呢？

主要有幾種途徑：

第一種是透過書面申報，分區人工登打；

第二種方式是投保單位、個人經由健保署開發的網路申報介面，以及健保APP的健保櫃檯申報；

第三種是跨機關資料傳輸，比如公司行號在勞保E化系統申報員工加保，也會轉送到健保署；

第四種是在公所加保，368家公所專屬的地區團保系統。

承保異動資料為什麼會有錯？

Search

投保
單位

民眾

計費
錯誤

本署
同仁

公所

誤填

姓名錯誤
單位代號錯誤
身分證號錯誤
生效日期錯誤
.....

誤鍵

姓名錯誤
單位代號錯誤
身分證號錯誤
生效日期錯誤
.....

不合法

投保身分
眷屬依附
投保單位成立
投保金額級距
.....

19

經過這些管道申報的資料為什麼不正確？

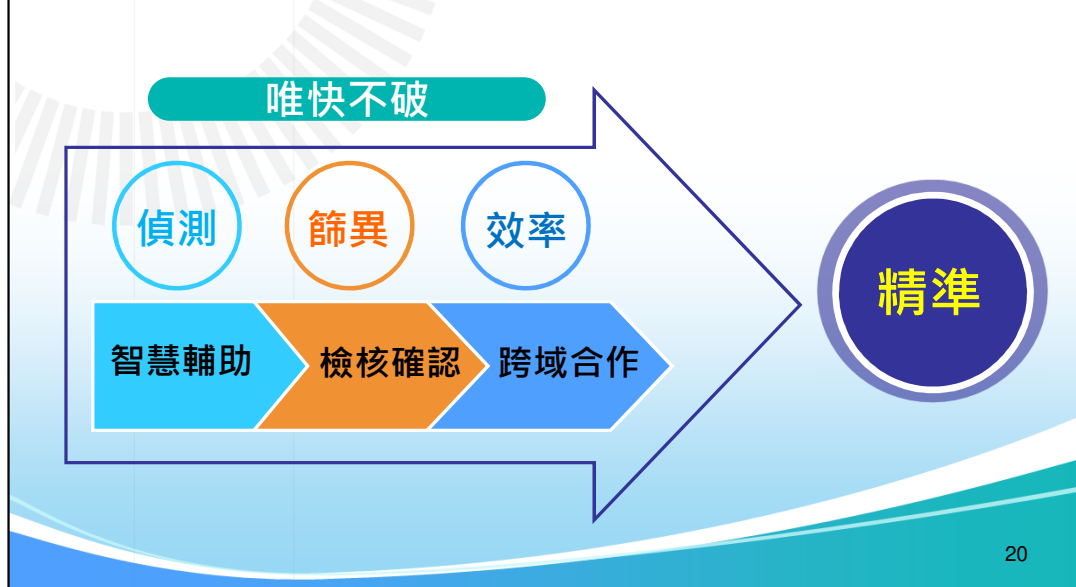
歸納有幾種原因：

第一種是紙本申報時寫錯，投保單位代號或員工到職日期寫錯；

第二種是書面寫對，但是鍵到電腦時打錯，或是公司行號網路申報KEY錯；

另外一種就不是不小心造成，而是申報資料不合健保規定，比如前面提到的，全民納保其中的順序性，有固定工作就一定要在公司行號加保，不可以在工會或公所加保，或是以眷屬身分加保。

策略-提升承保異動資料正確 關鍵點



要提升承保異動申報資料的正確性，有幾個關鍵點：

第一個是偵測錯誤，智慧輔助；

然後檢核篩出異常的資料，同仁再確認；

另外一個就是跨域合作，應該可以提高精準的程度。

策略 1-即時智慧輔助提示 1/2

衛生福利部中央健康保險署
地區團保系統

請確認您輸入之生效日期是否為 111/12/31 ?

資安公告-個資維護你我共責

保險對象： 被保險人 眷屬 單位代號：6200 新北市新莊區公所 跨區(同組跨公所)

異動作業： 查詢 加保(轉入) 加保轉入(多筆) 退保 轉出 續保 停保 復保 多筆停復 基本資料 查詢地址 目前在保狀態 返台查詢

身分證號： 名：

性別： 男 女 榮民(榮民遺孀及戶代表) 精語： 轉帳戶：

生效日期：1111231 (ex:910101) 執行異動 清畫面

戶籍地址：郵遞區號： 縣市： 鄉鎮市區： 村里： 鄰：

通訊地址：郵遞區號： 縣市： 鄉鎮市區： 村里： 街路門號：

聯絡電話： # 行動電話： 電子郵件：

簡易在保證明

減免註記： 有 無 減免資格查詢 退休註記查詢 眷口數：0 眷口查詢

備註： (限50個字!) 備註查詢

法定代理人：身分證號： 姓名： 與被保險人關係：請選擇關係 列印加保(轉入)申請表

21

第一個策略是偵測異常資料，然後即時提醒。

這是剛剛提到公所專屬的地區團保系統畫面，紅色圈是身分證號與編碼邏輯不符，黃圈圈是生效日期如果是鍵錄未來的是日期就會提醒；綠色圈是可以即時查詢輔助鍵錄資料。

即時智慧輔助提示 2/2

The screenshot shows a web interface for health insurance enrollment. The main title is "多憑證網路承保作業" (Multi-Certificate Network Insurance Operation). The page contains a sidebar with navigation links, a main content area with a form, and a footer with a page number "22".

The form is titled "加保資料" (Insurance Information) and includes the following fields:

- 投保者: 本人 眷屬 外籍人士
- 被保險人身分證號 (居留證統一證號): C980
- 姓名: 測試 原住民
- 出生日期: 民國 63 年 11 月 7 日
- 身分別(受僱者免填):
- 合於健保投保條件: 到職起薪
- 加保生效日期: 111 年 11 月 7 日 請以取得居留證明文件且符合受僱之日為加保生效日期
- 投保金額: 25,250 重載投保金額
- 首次加保(新生兒或外籍人士), 申請健保卡(勾選本欄位, 本署會將健保卡掛號郵寄下列選擇之地址)

Below the form, there are "注意事項" (Notes):

1. 本作業僅申報健保, 不含勞保、勞工保險, 資料不會傳送勞保局。
2. 身分別欄位之專技人員指依專門職業及技術人員考試法或其他法規取得執業資格自行執業者。
3. 僱主或專門職業及技術人員未投保最高金額, 請上傳相關證明文件。
4. 額薪(公懲或兵分刑)本局依制費費加保。

這個畫面是為公司行號這些投保單位開發的多憑證網路系統，因為外籍人士的加保日期核定和本國人不同，紅色圈是我們以居留證資料，系統幫忙計算參考加保日期，即時比對提示。

策略 2-持續開發篩異檢核機制



剛剛提到第一個階段是即時偵測錯誤，因為如果在第一個階段就擋下太多資料時，這個作業畫面可能用起來就比較不順手。所以大部分的申報資料就會先暫存，晚上再由功能強大的資訊系統批次比對，也就是進到第二個階段的檢核篩異機制。

這個檢核機制是透過邏輯比對，比如：子女的年齡不能大於父母，或勾稽現有健保資料，像是已經在這個單位已經加保，如果又再申報一筆資料，就會將資料挑出來，請分區同仁再確認，然後我們也會去比對戶政司、移民署及勞發署等外部機關的資料。

目前已經有50種檢核代碼，每個代碼又各有不同的檢核條件，每天健保署約有2000筆疑似異常資料，會以電子郵件通知分區業務組同仁再確認，也會追蹤同仁的處理狀況，定期通知複核或各科科長，提醒同仁確實處理，承保資料品質就會更提升。

篩異檢核機制處理工具 快速查閱判讀

A.登錄轉入作業 B.續保作業 C.檢核作業 D.檢核更正資料 E.查詢作業 F.查詢作業 G.列印作業 H.系統代碼維護作業 X.離開

U02011 受理資料更正作業 [ver:111/04/29]

受理資料更正(單筆) 受理資料查詢(多筆)

通知方式
* 批號: * 頁號: * 序號: 已檢核 未檢核 * 投保單位:

申報表異動類別
表號: 轉出 退保 S表: 投保金額調整
調整後金額:

保險對象
* 身份證號:
姓名:
出生日期: 民國前
身分別:
稱謂:

被保險人
身分證號:
姓名:
* 生效日期:
投保金額:

五類一自: 低收入戶
委託安置低收入戶的縣市政府:

被保險人停保後晉層異動
 停保 轉出 續保

類別: * 原因: 強迫註記:

檢核狀態
檢核狀態: 錯誤代碼: 處理日期:

F3:更正 F5:查詢 F7:在保資料查詢 F8:轉錯誤碼 F9:清除 F10:結束 U02026 U02053 U03053

24

這個是篩出疑似異常的資料後，同仁處理的作業畫面，紅圈是提示同仁檢核出來的異常狀況，綠色圈是同仁可以在此即時查詢資料，輔助判讀資料。

策略 3-跨域合作 唯快不破

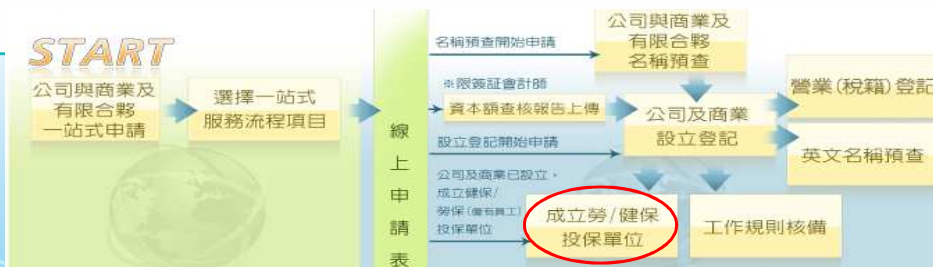
現況

戶政跨機關通報服務

- 新生兒可在辦理出生登記時，同時辦理健保加保及申領健保卡

經濟部一站式服務

- 公司、行號可線上同時申請公司(商業)設立登記及成立健保投保單位，並可辦理第1次人員投保手續



25

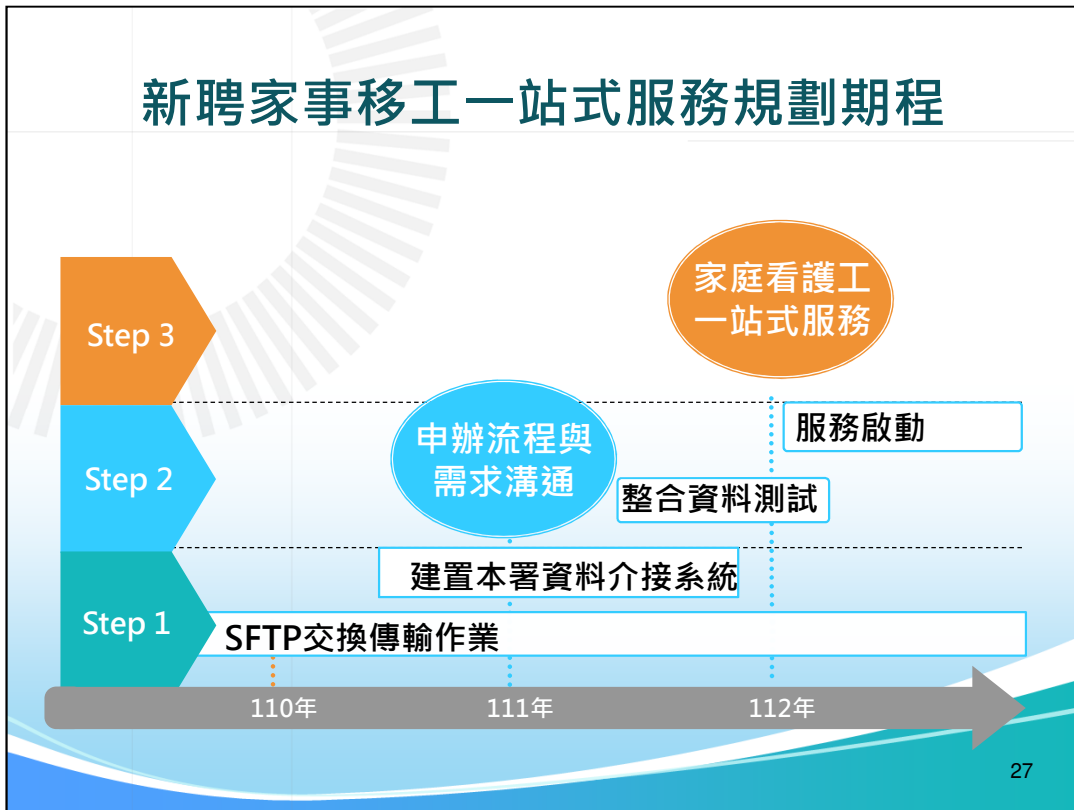
第三個策略是透過跨機關資訊分享，可以減少人工介入可能導致錯誤的節點，目前我們已經有跨機關合作的服務，一個是新生兒在戶政事務所辦理出生登記時，就可以辦理健保加保及申請健保卡；

以及公司行號在經濟部在經濟部一站式服務的網站設立登記，就可以同時申請健保成立投保單位及辦理員工加保。



目前我們積極在進行的是家事移工的一站式服務。現階段移工入境後，雇主要分別向勞發署申請聘僱許可，移民署核發居留證明，大約15個工作天後才能持相關文件向健保署申請健保成立投保單位、辦理加保及健保卡，整個流程約要1個月。

新聘家事移工一站式服務規劃期程



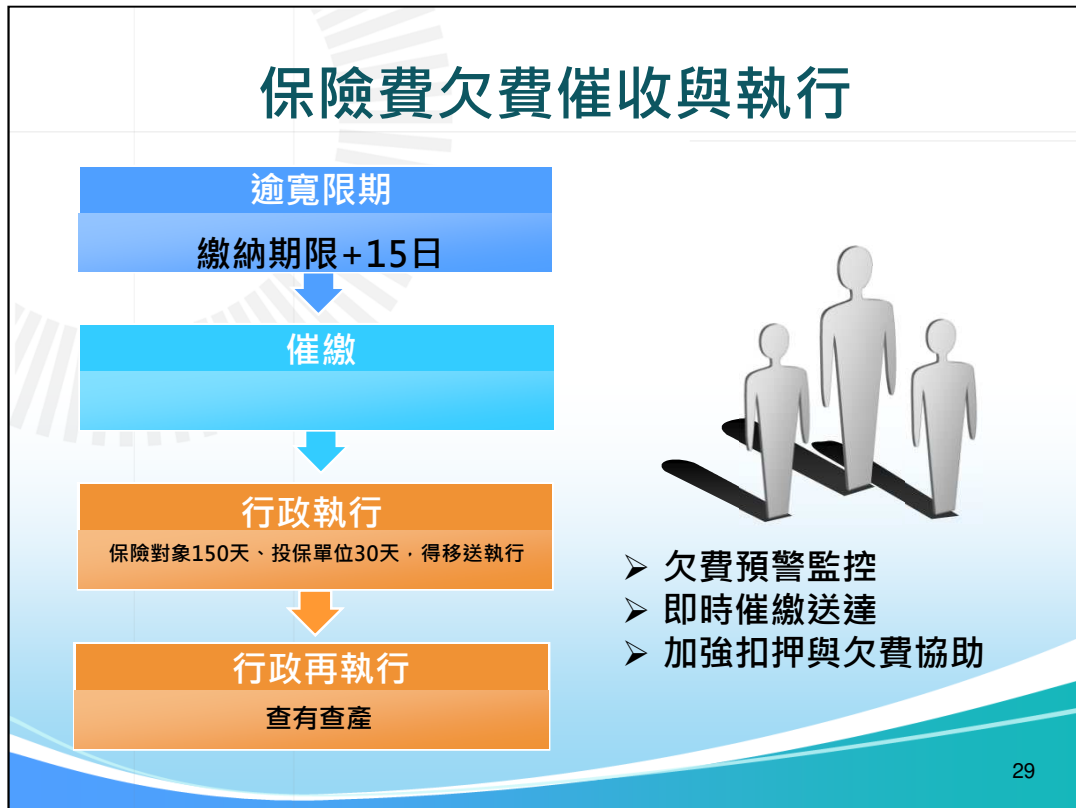
從110年開始，我們就與移民署及勞發署溝通，研議試辦每年約4.8人的家庭看護工簡化申辦作業流程，運用跨機關合作，提供一站申請全程服務。這些流程過不斷地討論磨合，現在已經到整合資料測試的階段，預計112年可以開始啟動服務。

新聘家事移工一站式服務



112年服務啟動後，家庭看護工一旦入境，由勞發署提供集中講習服務，在講習結束的第3天，勞發署及移民署就將聘僱許可、居留資料及照片檔傳給健保署，本署直接以這些資料成立單位、辦理加保、並且製發健保卡，真正達到唯快不破的精神。

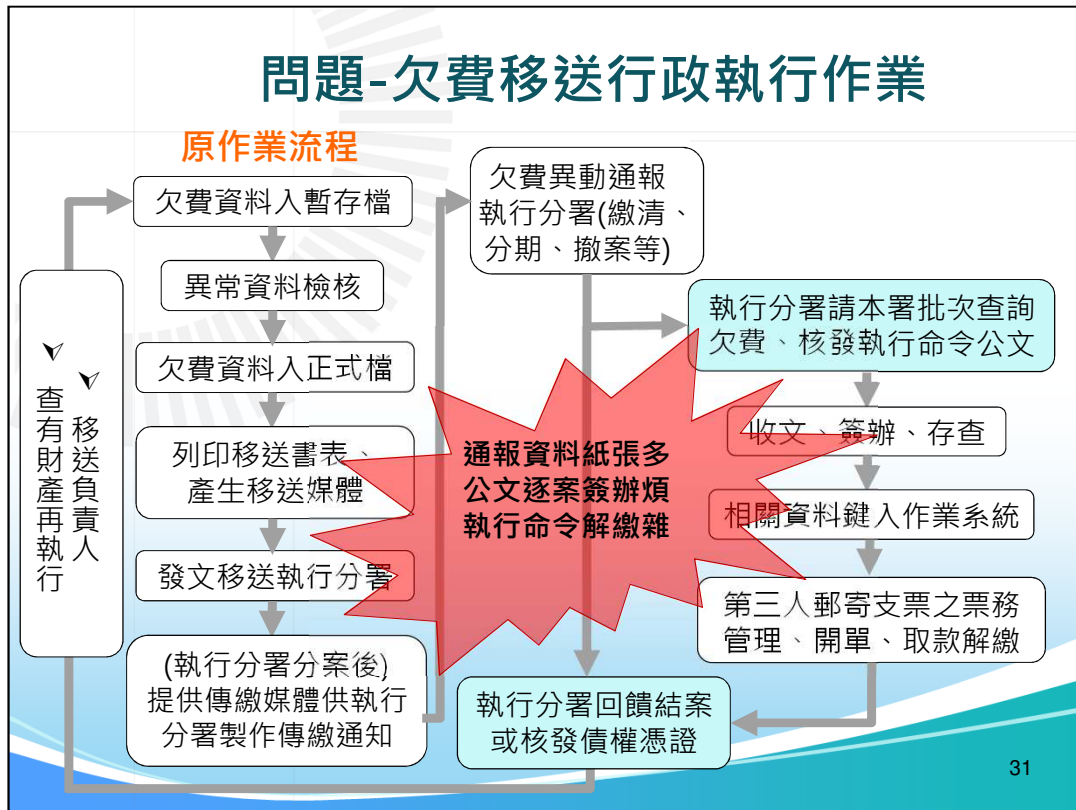
保險費欠費催收與執行



接下來我們要提到的問題是保險費欠費催收與執行，保險費在限期後還沒有繳納，就會開始催繳送達，如果還是沒有繳，就會將資料移給執行執行署行政執行，未來如果有財產，就會再執行。



對於保險費欠費，我們有事前預警監控，即時催繳及加強扣押與執行，透過這些措施，估計每年平均可以收回超過100億的保險費，前面預警與即時催繳送達的階段，是健保署分區業務組可以掌控積極辦理，但是加強扣押執行的階段需要配合執行署的作業。



為什麼移送行政執行作業會是問題？

本署移送執行案件每年約60萬件，欠費移送執行的流程非常繁瑣，每一個步驟要公文往返，而且要逐一簽辦；銀行扣到的存款，每年約有21萬張支票送到分區業務組，每一張支票保管處理，都造成分區業務組很重的負擔，因此同仁也有很多的改善建議。

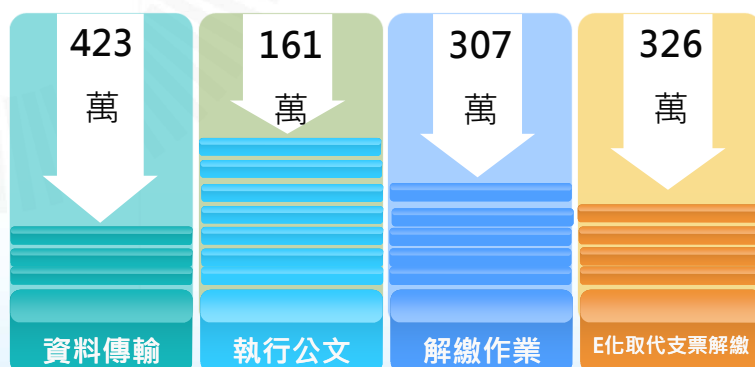
策略-簡化欠費移送行政執行作業



本組特別對行政執行作業簡化，無論是資料傳輸改變為自動轉檔，或原來需要逐案辦理的公文，精進為整批寫入等優化作業，此外如原來需要單張列印的繳款單，也改為可以批次列印等這些作業，這些今年都會完成。

最後的E化取代支票解繳這一項，我們期待能解決分區業務組每一張支票保管處理的問題，很令人感動的是，署長在聽了我們的構想之後，即帶領我們到執行署去積極溝通，雖然目前仍然受限外部機關的配合，進度有點坎坷，目前我們還是繼續尋求其他的解決途徑，洽金融機構持續努力。

效益-簡化欠費移送行政執行作業



每年可節省成本

33

這是簡化欠費移送執行作業，預期可以達到的效益。

問題-虛擬健保卡核發流程

■ 虛擬健保卡-實戰遠距醫療

- 全面推動虛擬健保卡
- 擴大虛擬健保卡功能
- 虛擬健保卡核發流程



34

虛擬健保卡今年開始擴大使用於居家醫療、遠距醫療及視訊診療，為實現智慧醫療的目標，未來將擴大虛擬健保卡功能，支援電子處方箋、行動支付。

虛擬健保卡的功能愈多，收入面擔負發卡的責任愈重要，目前申請量已經約有34萬張，還有很大的成長空間，因此核對證件與照片的作業流程，對分區業務組也是當務之急。

策略-新增健保卡 AI 影像智慧輔助機制

AI 相片辨識

1



點選虛擬健保卡並完成身分驗證

2



勾選同意隱私條款及服務政策，點選【一般申請】

3



拍攝或由相簿上傳身分證正面照片

4



拍攝或由相簿上傳個人正面半身照照片

5



就醫時須出示身分證明文件

35

我們已經爭取透過AI影像輔助機制，核對身分證件與相片的相似度，嚴謹核發虛擬健保卡，期待擴大虛擬健保卡的功能。

收入面的未來

務實面對問題

法規面

作業面

系統面

36

前面提到的是務實面對的問題，我們在法規面、作業面及系統面各方面持續精進措施。

預見未來 - 法規面

- 調整旅外國人投保資格：
 - ✓ 廢除停復保
 - ✓ 除籍退保再加保，應有等待期
- 新增未申報補充保險費扣費明細之罰則
- 修訂收入面裁罰相關法規

37

在法規面，包括旅外國人的政策建議；此外已經研提健保法第85條之1，新增對扣費義務人未申報扣費明細之罰則，而且獲衛福部裁示列入最優先推動條文。另外對收入面裁罰的法規，也已經蒐集分區業務組的意見，繼續研議推動。

預見未來 - 作業面

- 外籍家庭看護工一站式服務作業
- 簡化欠費執行命令收取存款作業
- 增加健保卡 AI 影像智慧輔助機制

38

重要作業面的推動，前面已經跟大家分享，目前積極辦理中。

預見未來 - 系統面

- 建置榮民喪失資格資料庫
- 持續開發承保申報資料輔助提示及篩異檢核
- 建置扣費單位補充保險費應收開單系統
- 優化健康存摺APP | 健保櫃台介面

39

這是系統面目前進行中的重要計畫，例如分區業務組期待的，建置榮民喪失資格資料庫都已經在測試中，預計今年底可以完成。

然後開發異動資料輔助提示及篩異檢核都會持續辦理，還有扣費單位應收補充保險費開單作業系統也已經完成，進入測試階段，至健保APP的健保櫃台介面優化，也都可以看到我們的成果。

再一次感謝資訊組與分區業務組，每一次在系統開發時，協助測試、再測試。

沒有最好 只有更好



40

收入面的很多問題，我們都務實去面對，雖然問題很多，但是，解決策略更多!
只要是對分區業務組好的，我們一定全力以赴!
感謝資訊組與分區業務組的大力幫忙與支持，讓我們收入面好，還要更好!



講了這麼久，署長還是沒有回來。謝謝大家的聆聽!