



全民健康保險南區中醫門診 總額共管會議 112年第1次會議

※與會來賓於報告中請先關閉麥克風



南區業務組



112/05/25

中醫共管

- ① 費用申報概況
- ② 近期監測事項
- ③ 健保宣導事項

Part 1

① **費用申報概況**



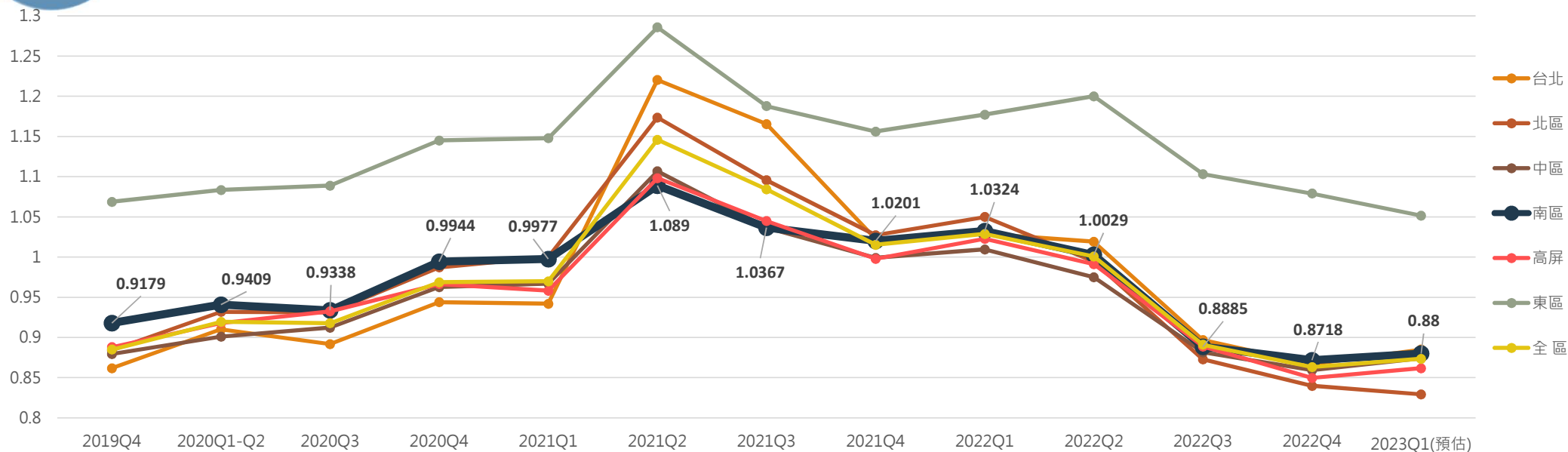
② 近期監測事項



③ 健保宣導事項



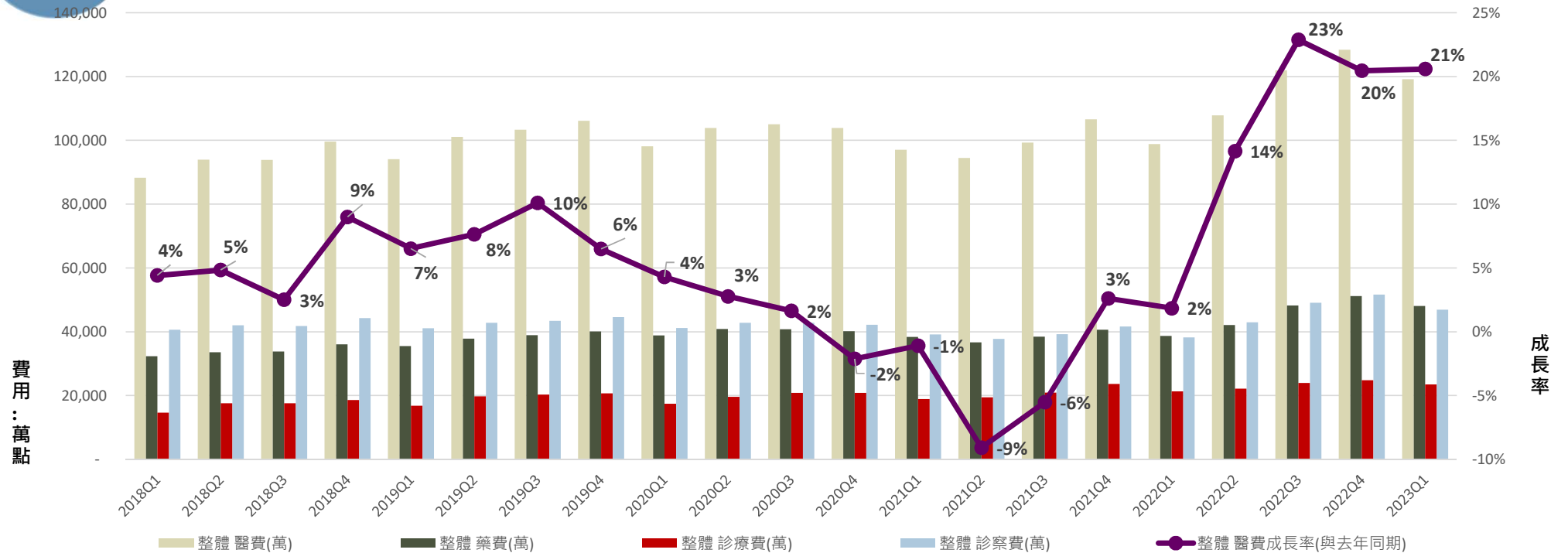
中醫各區醫療費用平均點值(2019Q4-2023Q1)



| 業務組 | 2019Q4 | 2020Q1-Q2 | 2020Q3 | 2020Q4 | 2021Q1 | 2021Q2 | 2021Q3 | 2021Q4 | 2022Q1 | 2022Q2 | 2022Q3 | 2022Q4 | 2023Q1(預估) |
|-----|--------|-----------|--------|--------|--------|--------|--------|--------|--------|--------|--------|--------|------------|
| 台北 | 0.8619 | 0.9103 | 0.8919 | 0.9440 | 0.9421 | 1.2204 | 1.1656 | 1.0227 | 1.0289 | 1.0192 | 0.8969 | 0.8673 | 0.8851 |
| 北區 | 0.8842 | 0.9320 | 0.9312 | 0.9872 | 1.0001 | 1.1735 | 1.0957 | 1.0273 | 1.0500 | 0.9948 | 0.8730 | 0.8398 | 0.8293 |
| 中區 | 0.8796 | 0.9012 | 0.9122 | 0.9628 | 0.9670 | 1.1068 | 1.0367 | 0.9991 | 1.0096 | 0.9750 | 0.8817 | 0.8595 | 0.8743 |
| 南區 | 0.9179 | 0.9409 | 0.9338 | 0.9944 | 0.9977 | 1.0890 | 1.0367 | 1.0201 | 1.0324 | 1.0029 | 0.8885 | 0.8718 | 0.8800 |
| 高屏 | 0.8881 | 0.9181 | 0.9326 | 0.9665 | 0.9582 | 1.0983 | 1.0449 | 0.9979 | 1.0229 | 0.9913 | 0.8888 | 0.8497 | 0.8618 |
| 東區 | 1.0688 | 1.0836 | 1.0890 | 1.1451 | 1.1480 | 1.2858 | 1.1879 | 1.1562 | 1.1773 | 1.2000 | 1.1034 | 1.0792 | 1.0517 |
| 全區 | 0.8851 | 0.9195 | 0.9178 | 0.9687 | 0.9699 | 1.1460 | 1.0844 | 1.0153 | 1.0289 | 1.0010 | 0.8911 | 0.8633 | 0.8735 |



南區分項費用成長趨勢(2018Q1-2023Q1;排C5)

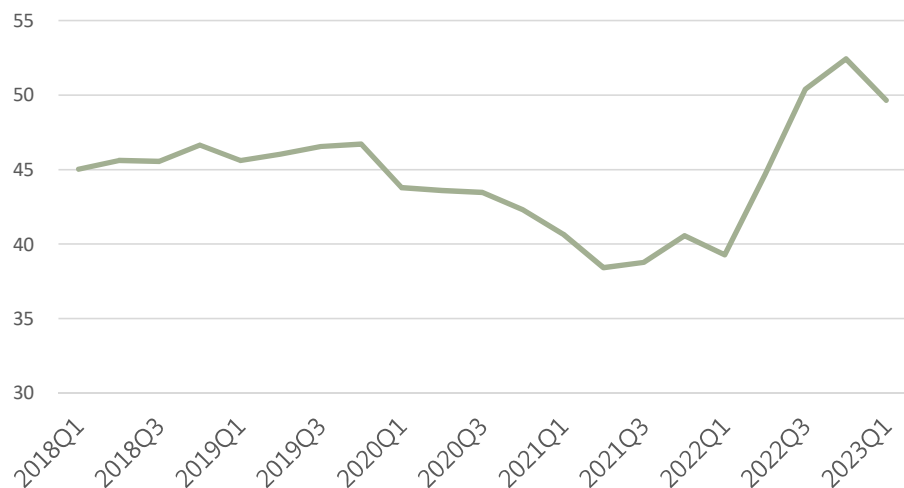


| 面項 | 項目 | 2018Q1 | 2018Q2 | 2018Q3 | 2018Q4 | 2019Q1 | 2019Q2 | 2019Q3 | 2019Q4 | 2020Q1 | 2020Q2 | 2020Q3 | 2020Q4 | 2021Q1 | 2021Q2 | 2021Q3 | 2021Q4 | 2022Q1 | 2022Q2 | 2022Q3 | 2022Q4 | 2023Q1 |
|----|------------------|--------|--------|--------|--------|--------|---------|---------|---------|--------|---------|---------|---------|--------|--------|--------|---------|--------|---------|---------|---------|---------|
| 整體 | 醫費(萬) | 88,342 | 93,953 | 93,896 | 99,669 | 94,105 | 101,133 | 103,384 | 106,146 | 98,148 | 103,945 | 105,091 | 103,892 | 97,082 | 94,504 | 99,303 | 106,612 | 98,875 | 107,888 | 122,024 | 128,431 | 119,233 |
| | 醫費成長率 (與去年同期) | 4% | 5% | 3% | 9% | 7% | 8% | 10% | 6% | 4% | 3% | 2% | -2% | -1% | -9% | -6% | 3% | 2% | 14% | 23% | 20% | 21% |
| | 藥費(萬) | 32,336 | 33,633 | 33,847 | 36,071 | 35,569 | 37,916 | 38,950 | 40,140 | 38,877 | 40,900 | 40,811 | 40,168 | 38,399 | 36,747 | 38,517 | 40,678 | 38,737 | 42,129 | 48,273 | 51,209 | 48,157 |
| | 診療費(萬) | 14,686 | 17,614 | 17,611 | 18,635 | 16,832 | 19,759 | 20,339 | 20,689 | 17,486 | 19,652 | 20,859 | 20,915 | 18,965 | 19,493 | 20,954 | 23,714 | 21,348 | 22,237 | 23,985 | 24,875 | 23,505 |
| | 診察費(萬) | 40,681 | 42,078 | 41,840 | 44,338 | 41,115 | 42,833 | 43,446 | 44,654 | 41,207 | 42,817 | 42,833 | 42,223 | 39,179 | 37,771 | 39,309 | 41,650 | 38,266 | 42,968 | 49,120 | 51,655 | 46,919 |

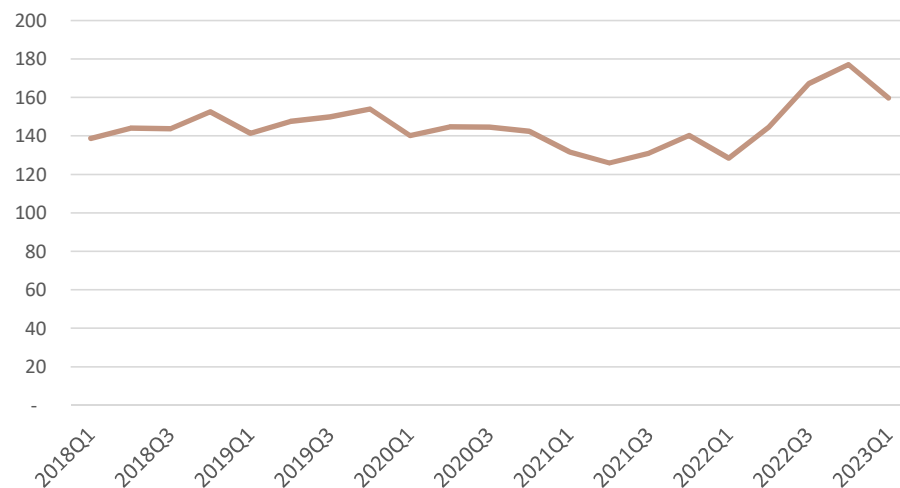


南區歸戶人次趨勢(2018Q1-2023Q1;排C5)

歸戶人數(萬)



件數(萬)



| 面項 | 項目 | 2018Q1 | 2018Q2 | 2018Q3 | 2018Q4 | 2019Q1 | 2019Q2 | 2019Q3 | 2019Q4 | 2020Q1 | 2020Q2 | 2020Q3 | 2020Q4 | 2021Q1 | 2021Q2 | 2021Q3 | 2021Q4 | 2022Q1 | 2022Q2 | 2022Q3 | 2022Q4 | 2023Q1 |
|----|---------|--------|--------|--------|--------|--------|--------|--------|--------|--------|--------|--------|--------|--------|--------|--------|--------|--------|--------|--------|--------|--------|
| 整體 | 件數(萬) | 139 | 144 | 144 | 153 | 141 | 148 | 150 | 154 | 140 | 145 | 145 | 142 | 132 | 126 | 131 | 140 | 128 | 144 | 167 | 177 | 160 |
| | 歸戶人數(萬) | 45 | 46 | 46 | 47 | 46 | 46 | 47 | 47 | 44 | 44 | 43 | 42 | 41 | 38 | 39 | 41 | 39 | 45 | 50 | 52 | 50 |



112年Q1各區**整體**中醫費用成長率

| 分區 | 申報件數 | | 醫療費用 | | 平均每件醫療費用點數 | |
|-----------|----------------|--------------|----------------|--------------|--------------|--------------|
| | 值(千件) | 成長率 | 值(百萬點) | 成長率 | 值 | 成長率 |
| 臺北 | 2,976.0 | 22.7% | 2,271.5 | 19.3% | 763.3 | -2.7% |
| 北區 | 1,394.3 | 31.1% | 1,054.2 | 27.5% | 756.1 | -2.8% |
| 中區 | 2,755.5 | 21.2% | 2,061.9 | 18.6% | 748.3 | -2.2% |
| 南區 | 1,518.5 | 25.4% | 1,181.8 | 20.6% | 778.3 | -3.8% |
| 高屏 | 1,702.9 | 26.0% | 1,322.5 | 21.7% | 776.6 | -3.4% |
| 東區 | 181.7 | 13.7% | 162.9 | 9.0% | 896.7 | -4.2% |
| 全區 | 10,528.8 | 24.1% | 8,054.8 | 20.5% | 765.0 | -2.9% |

資料來源: 112/5/18 中醫研商會議簡報(成長率係與去年同期相比)

申報件數較去年同期成長，但每件費用點數下降



112年Q1各區各費用別中醫費用成長率

單位:百萬

| 分區 | 藥費 | | 藥品調劑費 | | 診察費 | | 診療費 | | 合計 | |
|----|--------|-------|-------|-------|--------|-------|--------|-------|--------|-------|
| | 值 | 成長率 | 值 | 成長率 | 值 | 成長率 | 值 | 成長率 | 值 | 成長率 |
| 臺北 | 884.9 | 24.4% | 12.2 | 17.0% | 934.4 | 20.6% | 440.0 | 8.0% | 2271.5 | 19.3% |
| 北區 | 435.9 | 32.0% | 6.1 | 30.6% | 436.5 | 28.3% | 175.7 | 15.5% | 1054.2 | 27.5% |
| 中區 | 756.8 | 21.8% | 12.6 | 19.7% | 855.8 | 19.0% | 436.7 | 12.5% | 2061.9 | 18.6% |
| 南區 | 480.6 | 24.3% | 6.5 | 24.2% | 466.7 | 22.7% | 227.9 | 9.8% | 1181.8 | 20.6% |
| 高屏 | 527.8 | 25.5% | 7.4 | 22.5% | 529.6 | 22.7% | 257.8 | 12.7% | 1322.5 | 21.7% |
| 東區 | 55.3 | 13.6% | 1.0 | 5.6% | 57.1 | 11.8% | 49.5 | 1.5% | 162.9 | 9.0% |
| 全區 | 3141.3 | 24.7% | 45.7 | 21.0% | 3280.1 | 21.6% | 1587.7 | 10.8% | 8054.8 | 20.5% |

資料來源: 112/5/18 中醫研商會議簡報(成長率係與去年同期相比)

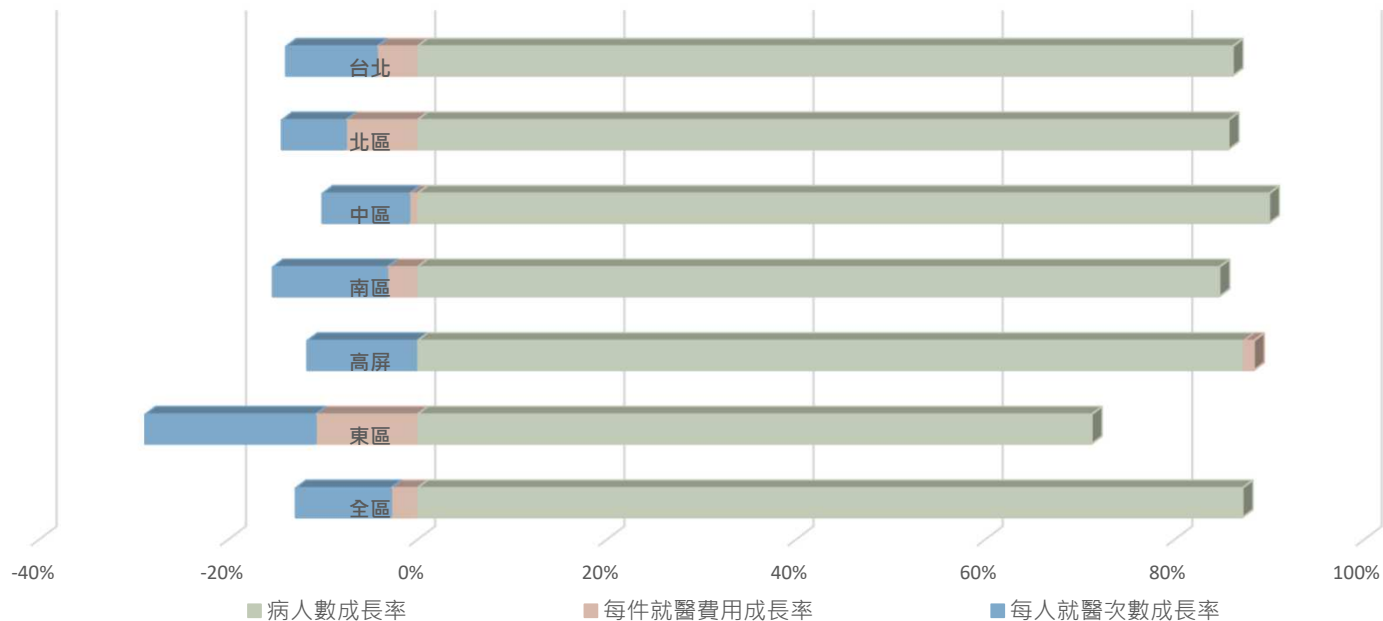
醫療費用之成長，以藥費及診察費成長幅度為高



112年Q1各區**整體**中醫費用成長率解構圖

點數成長率

台北 19.3%
 北區 27.5%
 中區 18.6%
南區 20.6%
 高屏 21.7%
 東區 9.0%
 全區 20.5%



| | 全區 | 台北 | 北區 | 中區 | 南區 | 高屏 | 東區 |
|-----------|--------|--------|--------|--------|--------|--------|--------|
| 病人數成長率 | 25.10% | 16.60% | 25.50% | 26.60% | 21.50% | 35.30% | 24.20% |
| 每件就醫費用成長率 | -0.80% | -2.50% | 0.30% | -1.00% | -0.20% | -3.10% | -1.20% |
| 每人就醫次數成長率 | -2.90% | -4.20% | -3.40% | -3.80% | -2.20% | -2.80% | -2.70% |



112年Q1各區中醫費用點數【案件分類】

單位:百萬

| 分區 | 21 一般案件 | | 22 中醫其他專案 | | 24 中醫慢性病 | | 25 中醫醫不足 | | 28 慢性病 連續處方調劑 (萬) | | 29 針灸傷科 及脫臼整復 | | 30 中醫特定疾病 門診加強照護 | | 31 中醫居家 (108.6新增) | |
|----|--------------|--------------|--------------|--------------|--------------|--------------|-------------|--------------|----------------------------|------------|---------------------|-------------|------------------------|--------------|-------------------------|--------------|
| | 值 | 成長率 | 值 | 成長率 | 值 | 成長率 | 值 | 成長率 | 值 | 成長率 | 值 | 成長率 | 值 | 成長率 | 值 | 成長率 |
| 臺北 | 1047.4 | 26.7% | 39.8 | 31.2% | 550 | 21.8% | 5.2 | 11.0% | 30.5 | 22.6% | 621.3 | 6.6% | 3.1 | -9.6% | 4.43 | 21.2% |
| 北區 | 510.8 | 34.2% | 22.1 | 17.1% | 283.7 | 29.9% | 9.6 | -11.3% | 62.7 | 9.6% | 222.0 | 15.1% | 2.7 | 9.0% | 2.62 | 10% |
| 中區 | 1,058.1 | 23.8% | 73.5 | 24.2% | 367.3 | 17.4% | 7.0 | 7.2% | 27.3 | 84.2% | 537.6 | 9.1% | 5.0 | 6.6% | 13.22 | 51.2% |
| 南區 | 537.2 | 29.5% | 39.5 | 10.1% | 304.1 | 19.1% | 12.3 | 91.6% | 0.5 | 25% | 277.1 | 7.9% | 5.9 | -6.2% | 5.65 | 24.9% |
| 高屏 | 622.1 | 30.3% | 24.7 | 23.0% | 301.4 | 20.6% | 12.5 | 3.3% | 0.2 | 0.0% | 351.6 | 10.4% | 6.4 | -3.2% | 3.74 | 71% |
| 東區 | 52.7 | 18.6% | 6.6 | 36.5% | 30.7 | 11% | 11.7 | 5.1% | 0.2 | 0.0% | 51.0 | -0.3% | 1.2 | -9.8% | 9.03 | 0.7% |
| 全區 | 3828.3 | 27.7% | 206.1 | 21.9% | 1837.2 | 21.2% | 58.4 | 12.8% | 121.5 | 24.6% | 2060.7 | 8.8% | 24.3 | -2.1% | 38.71 | 27% |

資料來源: 112/5/18 中醫研商會議簡報(成長率係與110年同期相比)

 特定疾病門診加強照護方案雖較去年呈負成長，惟與全區相比僅次於高屏。



112年Q1中醫專案申報概況

單位:百萬點

| 分區 | 住院輔助 | 癌症整合 | 孕產 | 鼻炎 (萬元) | 急症 (萬元) | 腎病 | 中醫 照護 | 合計 | 占率 |
|-----------|-------------|-------------|------------|------------|------------|------------|------------|-------------|--------------|
| 台北 | 15.6 | 10.5 | 2.0 | 0.7 | 0.040 | 2.4 | 0.7 | 31.9 | 17.5% |
| 北區 | 5.8 | 7.5 | 1.4 | 1.1 | - | 3.7 | 0.6 | 20.1 | 11.0% |
| 中區 | 37.1 | 15.7 | 5.5 | 1.5 | 1.1 | 5.8 | 1.6 | 68.3 | 37.4% |
| 南區 | 12.1 | 11.9 | 5.0 | 0.3 | - | 3.2 | 1.0 | 33.5 | 18.3% |
| 高屏 | 9.5 | 7.6 | 1.3 | 0.4 | 0.001 | 2.7 | 1.1 | 22.7 | 12.4% |
| 東區 | 2.7 | 1.3 | 0.4 | 0.0 | 0.3 | 0.7 | 0.8 | 6.2 | 3.4% |
| 全署 | 82.7 | 54.6 | 15.6 | 4.0 | 1.5 | 18.5 | 5.7 | 182.6 | 100.0% |

資料來源: 112/5/18中醫研商醫事會議簡報



鼻炎&急症處置計畫執行率偏低，請加強宣導會員醫師照護



111年中醫醫療品質資訊指標(1)

| 項目/分區 | | 臺北 | 北區 | 中區 | 南區 | 高屏 | 東區 | 全署 |
|-------------------|-----|-------|-------|-------|--------------|-------|-------|-------|
| ①平均中醫 就診次數 | 110 | 5.66 | 5.43 | 6.56 | 6.31 | 6.46 | 5.39 | 6.24 |
| | 111 | 5.61 | 5.24 | 6.49 | 6.12 | 6.31 | 5.09 | 6.12 |
| ②同日重複 就診比率 | 110 | 0.11% | 0.08% | 0.14% | 0.13% | 0.11% | 0.06% | 0.12% |
| | 111 | 0.11% | 0.08% | 0.15% | 0.12% | 0.11% | 0.06% | 0.12% |
| ③隔日就診比率 | 110 | 0.32% | 0.24% | 0.41% | 0.34% | 0.33% | 0.40% | 0.34% |
| | 111 | 0.32% | 0.24% | 0.42% | 0.34% | 0.34% | 0.39% | 0.34% |
| ④用藥日數重疊 二日以上比率 | 110 | 0.42% | 0.34% | 0.57% | 0.50% | 0.52% | 0.33% | 0.48% |
| | 111 | 0.43% | 0.35% | 0.60% | 0.51% | 0.55% | 0.37% | 0.50% |

資料來源：1120425_健保審字第1120670812號書函



111年中醫醫療品質資訊指標(2)

| 項目/分區 | | 臺北 | 北區 | 中區 | 南區 | 高屏 | 東區 | 全署 |
|------------------|-----|---------|--------|--------|---------------|--------|--------|--------|
| ⑤針傷每月 > 15次比率 | 110 | 0.05% | 0.04% | 0.09% | 0.10% | 0.02% | 0.03% | 0.06% |
| | 111 | 0.94% | 0.83% | 1.67% | 0.99% | 0.59% | 1.40% | 1.08% |
| ⑥雲端查訊比率 | 110 | 74.61% | 83.90% | 78.69% | 74.04% | 81.59% | 69.08% | 78.38% |
| | 111 | 71.71% | 81.45% | 77.00% | 73.51% | 79.70% | 69.98% | 76.50% |
| ⑦兩年內初診 患者人數比率 | 110 | 13.87% | 14.61% | 11.67% | 11.96% | 12.37% | 14.68% | 13.34% |
| | 111 | 135.03% | 14.87% | 11.75% | 13.15% | 13.25% | 13.48% | 14.13% |

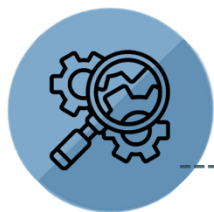
資料來源：1120425_健保審字第1120670812號書函

全民健康保險中醫門診總額支付制度品質確保方案，衛福部於112年3月22日公告修訂

1. 針傷每月上限調整至20次
2. 管理指標①至⑥，資料均排除法定傳染病通報且隔離案件(案件分類C5)

Part 2

- ① 費用申報概況
- ② 近期監測事項
- ③ 健保宣導事項



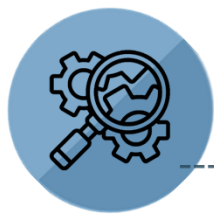
111年中醫管理專案_執行概況

| 序號 | 專案名稱 | 費用區間 | 執行方式 | 執行結果 |
|----|-----------------------|-------------------------------------------------|---------|-------------------------------------|
| 1 | 高度複雜性傷科起始次相關醫令重複申報清查 | 11003-11103 | 逕扣 | 行政追扣：3,979,914 點 |
| 2 | 中醫師高產值工時合理性 | 11001-11012 | 移請分會輔導 | 院所自清： 462,107 點 列入111年Q4抽審名單 |
| 3 | 高就醫次數保險對象主要就醫院所管理 | 11001-11012 | 自行檢視及審查 | 院所自清： 4,994 點 審查核減： 10,068 點 |
| 4 | 中醫藥品申報與發票管理專案 | 11010-11106 | | 行政追扣：1,323,328 點 院所自清： 538,535 點 |
| 5 | 110年度醫師出國/住院期間申報費用 | 11001-11012 | | 院所自清： 579 點(住院案) 出國案：無 |
| 6 | 中醫居家醫療照護個案長期高訪視次數合理性案 | 10806-11007 | | 審查核減：255,625點 |
| 總計 | | 行政追扣：5,303,242；院所自清：1,006,215； 審查核減： 265,693 | | |





112年預定執行中醫管理專案

| 序號 | 專案名稱 | 執行方式 |
|----|------------------------|---------------------------------------------------------------------------|
| 1 | 異常刷卡管理(含中藥藥品管理) | 自112/3起，就異常刷卡指標偏離常模院所， 按月抽調發票 。 |
| 2 | 高度複雜性針灸 | 以CIS分析院所D07&D08醫令佔率，就佔率高之院所，分析申報資料並 函請自我檢視 |
| 3 | 內科針灸傷科交替申報專案 | 於2/17函請院所自我檢視， 目前 已就院所檢視合理案件之病歷 送請專業審查中 |
| 4 | 中醫師高產值工時合理性 | 就本轄申報點數前10名之中醫師， 移請分會輔導 |
| 5 | 111年度醫師出國/住院期間申報費用 | 分析111年終醫師出國或住院期間又申報費用案件， 函請院所自我檢視 |
| 6 | 中醫居家醫療照護個案長期高訪視次數合理性案 | 分析111年中醫居整申報案件，就連續訪視6個月以上且訪視頻率高於平均值之個案， 函請院所自我檢視 |
| 7 | 「高度複雜性傷科起始次相關醫令」重複申報清查 | 因應支付標準增修相關規定， 分析 醫令申報頻率不符支付標準規定 案件 ， 再行諮詢審查醫藥專家 管理建議 |



中醫門診CIS指標即期管理成果

擷取費用年月：11101-11112

| 指標名稱 | 異常院所數 | 異常件數 | 立意+隨機抽樣件數 | 抽樣比率 | 立意+隨機核減件數 | 立意+隨機核減點數 | 核減率 |
|----------------------------------------------------------------------------------------------------------------|-------|---------|-----------|--------|-----------|-----------|--------|
|  同院針傷內科交替者 | 440 | 315,961 | 7,526 | 2.38% | 167 | 54,234 | 2.22% |
| 針傷同一療程一次完全者 | 338 | 15,302 | 996 | 6.51% | 35 | 11,507 | 3.51% |
| 僅申報診察費案件 | 66 | 1,642 | 234 | 14.25% | 23 | 7,546 | 9.83% |
| 中醫院所_同院同病患重複給藥日份者 | 205 | 9,543 | 508 | 5.32% | 67 | 5,375 | 13.19% |
| 最近連續3個月該院所內醫師、醫事人員、行政人員及其眷屬於該院所就診次數(牙醫>4次·中醫>11次)(97.5百分位) | 188 | 9,569 | 1,490 | 15.57% | 16 | 5,137 | 1.07% |
| 同院隔日重複就診者 | 51 | 1,233 | 201 | 16.30% | 11 | 4,015 | 5.47% |
| 針傷科處置次數≥98全署百分位 | 11 | 314 | 55 | 17.52% | 2 | 1,480 | 3.64% |
|  21案件開藥日數≤3日之病患平均就醫次數≥全署95百分位 | 1 | 63 | 18 | 28.57% | 4 | 1,360 | 22.22% |
| 同院同日不同醫師重複就診者 | 1 | 2 | - | - | - | - | - |
| 跨院隔日重複就診者 | 550 | 14,297 | 56 | 0.39% | - | - | - |
| 傷科件數申報比率≥98全署百分位者 | 8 | 23,339 | 71 | 0.30% | - | - | - |
| 總計 | 1,859 | 391,265 | 11,155 | | 325 | 90,654 | |



是否新增指標至回溯性專案管控，惠請提供專業意見

Part 3

- ① 費用申報概況
- ② 近期監測事項
- ③ 健保宣導事項



111年Q4點值結算，得申請分次抵扣

- ◆ 緣由：因應COVID-19疫情，特約醫事服務機構服務量提升，致**總額點值結算金額將低於核定金額**，需**返還溢付醫療費用**，為免造成院所財務壓力，**得申請分次抵扣**。

- ◆ 申請原則：符合資格者，得申請

得提出申請

- 總額別點值結算後有溢付醫療費用需返還
- 近三個月皆有申報資料
- 尚在特約中

不予申請

- 前一年至當年申請分次抵扣期間，經查有
- 分期攤還違約紀錄
- 依「全民健康保險醫療費用申報與核付及醫療服務審查辦法」**停止暫付或核付**
- 依「全民健康保險醫事服務機構特約及管理辦法」**處以停止特約一個月(含)以上處分者**(以第一次處分函所載停約日為依據，含行政救濟程序進行中尚未執行或申請緩處分者)

- ◆ 抵扣原則：單一年季總額別之結算追扣金額可由**1次抵扣改分3次 (原則每月1次)**
➡【超過3次則依「全民健康保險醫療費用欠費分期攤還作業須知」規定辦理】
- ◆ 適用結算年季：111年第4季 及 112年第1季



虛擬健保卡就醫模式_申報概況

| 分區別 | 執行虛擬健保卡院所數 | | 虛擬健保卡案件數 | |
|-------|------------|------|----------|------|
| | 總計 | 基層院所 | 總計 | 基層院所 |
| 1_台北區 | 11 | 9 | 63 | 51 |
| 2_北區 | 9 | 4 | 170 | 135 |
| 3_中區 | 17 | 4 | 1064 | 70 |
| 4_南區 | 23 | 2 | 1457 | 9 |
| 5_高屏區 | 7 | 1 | 622 | 15 |
| 6_東區 | 5 | 1 | 23 | 1 |
| 總計 | 72 | 21 | 3399 | 281 |

資料擷取期間：11101-11204

◆ 本轄提供虛擬健保卡服務院所名單_中醫

| 縣市 | 鄉鎮區 | 院所簡稱 | 縣市 | 鄉鎮區 | 院所名稱 |
|-----|-----|---------|-----|-----|-----------|
| 雲林縣 | 斗六市 | 斗六慈濟 | 台南市 | 中西區 | 部南 |
| | 水林鄉 | 陳銘斌中診 | | 仁德區 | 嘉療 |
| | 北港鎮 | 中國北港 | | 永康區 | 奇美、高榮台南分院 |
| | 西螺鎮 | 彰基雲林 | | 安南區 | 市立安南 |
| | 麥寮鄉 | 雲林長庚 | | 東區 | 台南市醫、新樓 |
| 嘉義市 | 西區 | 部嘉、中榮嘉義 | | 柳營區 | 柳營奇美 |
| | 東區 | 嘉基、聖馬爾定 | | 麻豆區 | 麻豆新樓 |
| 嘉義縣 | 大林鎮 | 大林慈濟 | | 新化區 | 部新化 |
| | 民雄鄉 | 鄭滄海中診 | | | |
| | 朴子市 | 嘉義長庚 | | | |
| | 竹崎鄉 | 中榮灣橋 | | | |



藥品交互作用提示API

- ◆ 109年6月30日起「藥品交互作用暨過敏藥物提示 Web service」新增西藥與中藥之交互作用

- ◆ 本轄中醫診所使用情形

統計截至112年4月

| 縣市 | 特約家數 | 使用上線廠商家數 | 使用API家數 (以中藥查詢) | 使用率 (%) |
|-----|------|----------|--------------------|------------|
| 雲林縣 | 88 | 82 | 6 | 7% |
| 嘉義市 | 65 | 56 | 6 | 9% |
| 嘉義縣 | 36 | 35 | 6 | 17% |
| 臺南市 | 354 | 288 | 50 | 14% |
| 總計 | 543 | 461 | 68 | 13% |

提示訊息範例

Sildenafil和○○中醫診109年6月27日開立山楂藥品有交互作用，說明：

- 交互作用結果：可能有血壓過低風險。
- 機轉：山楂(山查)可能抑制 PDE-5並擴張血管。
- 處置方式：併用時，應觀察血壓數值，注意是否有低血壓症狀發生

- ◆ 已上線資訊廠商名單

| 廠商 | 天明 | 展望 | 巨騰 | 國泰 | 岱爾盟 | 翔生 |
|------|----|----|----|----|-----|----|
| 使用家數 | 59 | 2 | 2 | 1 | 2 | 1 |



請踴躍洽資訊廠商安裝並使用API提示，以提升病人用藥安全！



醫療費用申報總表線上確認作業

- ① VPN線上或紙本申請參加申報總表線上確認計畫
- ② 費用申報後以「**負責人之醫事人員卡**」登入VPN線上確認
- ③ 申報總表請**自行存檔備查免寄出**→減省紙張、郵資及人力

特約醫事服務機構門診醫療服務點數申報總表

頁次： 1

| 資料格式 | 特約醫事服務機構 | 醫事類別 | 費用年月 | 月份註記 | 申報方式 | 申報類別 | 申報日期 | 收文日期 |
|--------|----------|--------------------|--------------------------------------------------------|------|------|------|-----------|------|
| | (代號) | (名稱) | 111/01 | 3-全年 | 3-連線 | 1-送核 | 111/02/18 | |
| 類別 | 件數 | 申請點數 (扣除部分負擔淨額) | 負責醫師姓名： 醫事服務機構地址：雲林縣斗六市太平路130號 電話：5333463 印信： | | | | | |
| 西 一般案件 | 0 | 0 | 牙 一般案件 | | | | | |
| 專業案件 | 0 | 0 | | | | | | |
| 洗 腎 | 0 | 0 | 牙 專業案件 | | | | | |
| 結 核 病 | 0 | 0 | | | | | | |
| 醫 小 計 | 0 | 0 | 預防保健 | | | | | |
| 牙 一般案件 | 0 | 0 | | | | | | |
| 專業案件 | 264 | 550,298 | 慢性病 連續處方箋調劑 | | | | | |
| 醫 小 計 | 264 | 550,298 | | | | | | |
| 中 一般案件 | 0 | 0 | 電子檔傳送日期：111/02/18 | | | | | |
| 專業案件 | 0 | 0 | 條碼編號：41110218000114 | | | | | |
| 醫 小 計 | 0 | 0 | | | | | | |

※南區中醫申請家數(基層診所)

| 雲林縣 | 嘉義市 | 嘉義縣 | 臺南市 | 小計 | 總家數 | 佔率 |
|-----|-----|-----|-----|------------|-----|-----|
| 56 | 43 | 21 | 197 | 317 | 543 | 58% |

資料日期: 112/05/11

本次申報之正確總表於111年02月18日17時03分24秒
機構負責人 之醫事人員卡於衛生福利部
中央健康保險署健保資訊服務系統(VPN)確認成功

確認成功後顯示字樣:

本次申報之正確總表於111年02月18日17時03分24秒
000機構負責人000之醫事人員卡於衛生福利部
中央健康保險署健保資訊服務系統(VPN)確認成功



中醫方案/計畫函釋



西醫住院中醫輔助，長期使用呼吸器病患是否適用

計畫推動目的係協助**急性期病患**達呼吸功能恢復之效



長期使用呼吸器病人屬慢性病患，**爰不適用**



癌症加強整合照護

同病患同年罹患不同癌症，P56006及P56007之申報

同一病人收案期間，如確診計畫適用範圍之其他癌症



因量表係評估病人整體狀態，故P56006(疾病管理照護費)及P56007(生理評估費)仍**限60天內申報1次**



政策宣導事項



5/1起，視訊診療作業須知

- ◆ 實施期限：至112年12月31日止。
- ◆ 適用對象：
 - ① 山地、離島地區之視訊診療
 - ② 「住宿型長照機構COVID-19檢驗陽性住民」 or 「主管機關或其所屬機關認可之居家照護收案對象且COVID-19檢驗陽性」
【應以傳真或電郵報分區業務組備查】



申報規範請詳參「全民健康保險特約醫事服務機構提供保險對象視訊診療作業須知」

連結：<https://reurl.cc/6NrXay>





111年中醫爭審案件統計

| 分區別 | 總計 | 撤銷件數 | 駁回件數 | 撤銷率 |
|-------|-------|------|-------|------|
| 全署 | 1,113 | 22 | 1,091 | 2.0% |
| 臺北業務組 | 697 | 18 | 679 | 2.6% |
| 北區業務組 | 86 | 0 | 86 | 0.0% |
| 中區業務組 | 274 | 4 | 270 | 1.5% |
| 南區業務組 | 19 | 0 | 19 | 0.0% |
| 高屏業務組 | 22 | 0 | 22 | 0.0% |
| 東區業務組 | 15 | 0 | 15 | 0.0% |



本轄區爭審案件撤銷率最低



中醫-受理人民陳情案件數統計

| 申訴類別 | 110/5-111/4 | 111/5-112/4 | 增減 |
|----------------------------------|-------------|-------------|----------|
| 其他 | 0 | 2 | 2 |
| 其他醫療行政或違規事項 | 1 | 2 | 1 |
| 服務態度及 醫療品質 | 0 | 1 | 1 |
| 疑 健康存摺 所載 資料 與事實不符 | 0 | 1 | 1 |
| 質疑醫師或藥師 資格 | 0 | 1 | 1 |
| 疑額外收費(收費疑義) | 1 | 1 | 0 |
| 疑多刷卡 | 1 | 0 | -1 |
| 疑有虛報醫療費用 | 1 | 0 | -1 |
| 小計 | 4 | 8 | 4 |



常見違規樣態

未經醫師看診

病人未經醫師看診，逕自櫃台依之前處方拿藥或代家人拿藥

同日多刷

病人就醫時多刷健保卡取得卡序，並申報醫療費用

刷卡換物

透過刷卡換取非治療需求之保健食品、貼布等，並以疾病名義申報

藥品與申報不同

提供病人的藥品廠牌與申報不同，或虛報開立之藥品天數

申報未提供項目

未提供針灸或傷科治療卻申報，或非由醫師本人進行傷科治療卻申報



處分與追扣

特約及管理辦法第37條

扣減十倍相關申報之醫療費用

特約及管理辦法第38條至40條

- ① 核處**停止特約**一個月至三個月或**終止特約**
- ② 依全民健康保險法第81條
 - 處以申報費用2倍至20倍之罰鍰
 - 移送司法機關
 - 追扣醫療費用



查核前主動自清免除行政處分，查核後則應配合調查





112年「院所誠信申報醫療費用視訊座談會」

申報健保費用時
如何避免觸法!

不小心錯誤申報
該怎麼妥適處理?

面對司法案件
該怎麼做才好?



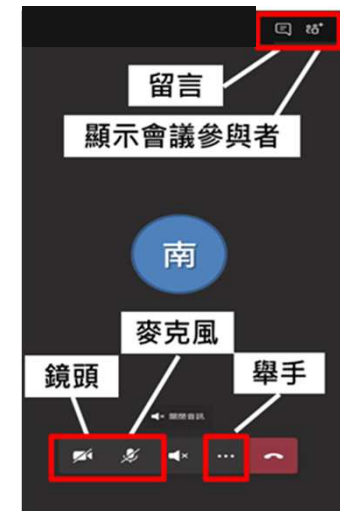
112年6月8日(四) 13:30~14:00

<https://reurl.cc/MRqXa4>



貼心小提醒

為使會議順利進行，
上線時請關閉**鏡頭**
及**麥克風**。如有相
關問題，請統一於
綜合座談時間，依
主席指示舉手或利
用留言板留言。



| 時間 | 主題/內容 | 講者 |
|-------------|-------------------|----------|
| 13:10~13:30 | 報到 | 各醫療院所 |
| 13:30~13:35 | 主席/貴賓致詞 | 林純美組長 |
| 13:35~14:10 | 主委的叮嚀 | 吳清源主委 |
| | 健保詐欺面面觀~從司法實務案例談起 | 陳靜慧檢察官 |
| | 如何醫起走過司法案件 | 李駿逸主任檢察官 |
| | 醫預法與刑事偵查 | 曾昭愷檢察官 |
| 14:10~14:30 | 線上交流 | 全體與會人員 |



敬請指教