

全民健保中醫門診醫療服務審查  
執行會南區分會共管會議  
103年第1次會議報告

報告者：唐文璇

日期：103.3.6.

# 報告大綱

- 102年醫療供給概況
- 102年第2季點值結算、102年第4季點值預估/暨近期醫療服務利用分析
- 醫療品質指標
- 資訊揭露及配合事項
- 醫管業務宣導事項

# 102年醫療供給概況

# 特約醫事服務機構家數

年月	台北	北區	中區	南區	高屏	東區	合計
97年12月	805	345	861	414	413	50	2888
98年12月	839	356	869	426	418	49	2957
99年12月	860	367	877	430	437	53	3024
100年12月	904	379	917	435	449	56	3140
101年12月	921	388	939	447	455	55	3205
102年12月	942	404	957	456	473	56	3288
102年12月成長率	2.3%	4.1%	1.9%	2.0%	4.0%	1.8%	2.6%
增減家數 (102年12月)-(101年12月)	21	16	18	9	18	1	83

註1：資料來源-本署醫事人員公務統計表。

註2：成長率係與前一年同期比較。

資料來源署本部

# 中醫師數

年月	台北	北區	中區	南區	高屏	東區	合計
97年12月	1457	588	1404	651	702	73	4875
98年12月	1507	612	1430	666	710	75	5000
99年12月	1518	618	1445	672	719	80	5052
100年12月	1590	643	1509	688	742	90	5262
101年12月	1657	673	1573	714	765	88	5470
102年12月	1730	706	1622	765	807	93	5723
102年12月成長率	4.4%	4.9%	3.1%	7.1%	5.5%	5.7%	4.6%
增減醫師數 (102年12月)-(101年12月)	73	33	49	51	42	5	253

註1：資料來源-本署醫事人員公務統計表。

註2：成長率係與前一年同期比較。

資料來源署本部

## 每萬人口中醫師數

年度	98	99	100	101	10203	10206	10209	10212
台北	2.03	2.03	2.11	2.19	2.18	2.18	2.22	2.27
北區	1.77	1.77	1.83	1.86	1.88	1.87	1.85	1.94
中區	3.19	3.22	3.36	3.49	3.47	3.48	3.49	3.59
南區	1.95	1.97	2.02	2.08	2.09	2.11	2.13	2.24
高屏	1.89	1.92	1.99	2.05	2.05	2.04	2.10	2.16
東區	1.31	1.40	1.59	1.57	1.60	1.59	1.61	1.66
全區	2.16	2.18	2.27	2.34	2.33	2.33	2.36	2.44

註：每萬人口中醫師數=中醫師數/(戶籍人口數/10000)。

資料來源署本部

# 每萬人口中醫師數組距

## 各區鄉鎮數

年月	每萬人口 中醫師組距	台北	北區	中區	南區	高屏	東區	合計	合計%
101年12月	無中醫師鄉鎮	19	15	6	19	27	18	104	28.3%
	0<X<1	17	10	18	26	21	5	97	26.4%
	1≤X<2	14	14	11	15	11	3	68	18.5%
	2≤X<3	12	5	9	4	10	1	41	11.1%
	3≤X	8	3	24	13	8	2	58	15.8%
	合計	70	47	68	77	77	29	368	100.0%
102年12月	無中醫師鄉鎮	19	14	6	17	29	18	103	28.0%
	0<X<1	14	10	20	27	20	5	96	26.1%
	1≤X<2	15	16	8	15	11	3	68	18.5%
	2≤X<3	14	5	10	5	8	1	43	11.7%
	3≤X	8	2	24	13	9	2	58	15.8%
	合計	70	47	68	77	77	29	368	100.0%
102年12月較 101年12月增 減鄉鎮數	無中醫師鄉鎮	0	-1	0	-2	2	0	-1	
	0<X<1	-3	0	2	1	-1	0	-1	
	1≤X<2	1	2	-3	0	0	0	0	
	2≤X<3	2	0	1	1	-2	0	2	
	3≤X	0	-1	0	0	1	0	0	
	合計	0	0	0	0	0	0	0	

資料來源署本部

# 102年12月每萬人口中醫師數組距 各區較去年同期中醫師增減人數

年月	每萬人口 中醫師組距	台北	北區	中區	南區	高屏	東區	合計	合計%
101年12月 中醫師數	0<X<1	48	31	33	61	53	10	236	4.3%
	1≤X<2	350	189	83	91	76	6	795	14.5%
	2≤X<3	764	284	136	58	258	24	1524	27.9%
	3≤X	495	169	1321	504	378	48	2915	53.3%
	合計	1657	673	1573	714	765	88	5470	100.0%
102年12月 中醫師數	0<X<1	26	21	42	61	38	11	199	3.5%
	1≤X<2	300	227	60	103	105	7	802	14.0%
	2≤X<3	899	325	147	65	232	24	1692	29.6%
	3≤X	505	133	1373	536	432	51	3030	52.9%
	合計	1730	706	1622	765	807	93	5723	100.0%
102年12月較 101年12月增 減中醫師數	0<X<1	-22	-10	9	0	-15	1	-37	
	1≤X<2	-50	38	-23	12	29	1	7	
	2≤X<3	135	41	11	7	-26	0	168	
	3≤X	10	-36	52	32	54	3	115	
	合計	73	33	49	51	42	5	253	

資料來源署本部



# 小結(1)

- 特約醫事服務機構家數

- 102年12月與去年同期比較，全國增加83家(成長2.6%)，其中以**台北增加21家**最多，其次**高屏、中區增加18家**次之。
- 成長率以北區(4.1%)成長最多，其次為高屏(4.0%)。

- 中醫師數

- 102年12月與去年同期比較，全國增加253人(成長4.6%)，其中以**台北增加73人**最多，其次**南區增加51人**次之。
- 成長率以南區最多(7.1%)，其次為東區(5.7%)。

- 102年12月每萬人口中醫師數之鄉鎮市區數

- ✓ 無中醫師之鄉鎮：南區有17**個**鄉鎮市區數，較去年同期減少2個鄉鎮。

102年第2季點值結算  
102年第4季點值預估  
暨近期醫療服務利用分析

# 102年第2季點值結算

年/季別	平均點值		浮動點值							備註
	南區	全區	台北	北區	中區	南區	高屏	東區	全區	
101年第2季	0.9899	0.9724	0.9418	0.9657	0.9143	0.9839	0.9995	1.3205	0.9579	結算
101年第3季	0.9670	0.9634	0.9395	0.9619	0.9032	0.9470	0.9718	1.3143	0.9443	結算
101年第4季	0.9950	0.9670	0.9332	0.9418	0.9183	0.992	0.9685	1.3113	0.9500	結算
102年第1季	0.9495	0.9175	0.8686	0.8493	0.8290	0.9186	0.8941	1.3142	0.8735	結算
102年第2季	0.9639	0.9449	0.9077	0.9126	0.8778	0.9426	0.9424	1.308	0.9166	結算

102年第2季結算473家補付，平均每家補付68,634元。5家追扣，平均每家追扣124,769元。 **11**

# 102年Q4中醫門診總額各分區點值推估

## 102年第4季中醫總額各就醫分區點值推估

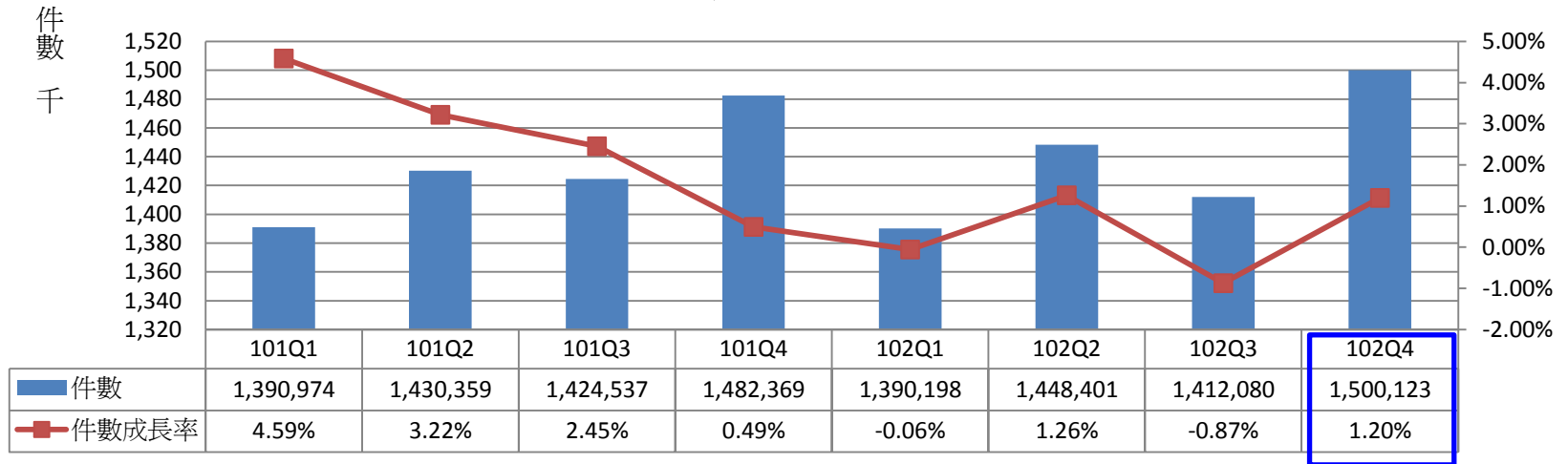
月份	就醫分區	分區調整後總額 (百萬)	預估點數(百萬)		預估點值	
			非浮動	浮動	浮動點值	平均點值
102Q4	台北	1,577	534	1,126	0.9261	0.9499
	北區	664	244	443	0.9495	0.9674
	中區	1,443	492	1,034	0.9192	0.9452
	南區	806	303	515	0.9787	0.9866
	高屏	895	330	580	0.9752	0.9842
	東區	122	34	64	1.3861	1.2519
	合計	5,507	1,935	3,762	0.9495	0.9667

註：101Q4結算全國平均點值0.9670

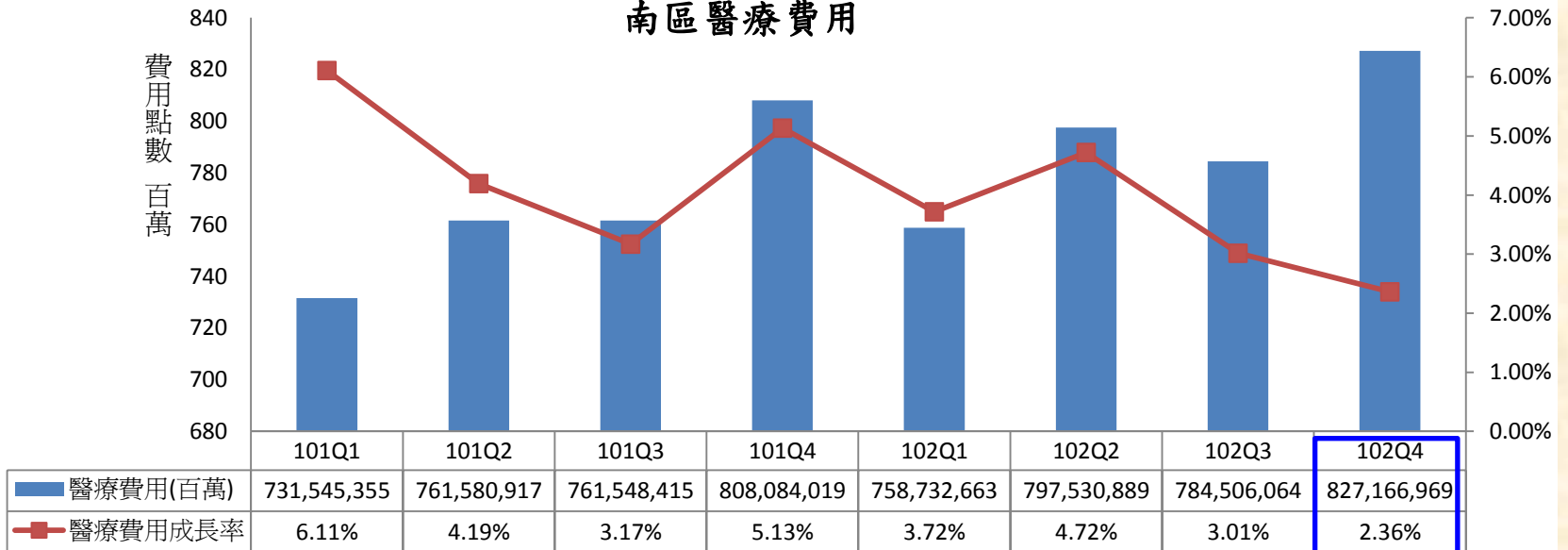
資料來源署本部

# 南區件數&醫療費用趨

## 件數

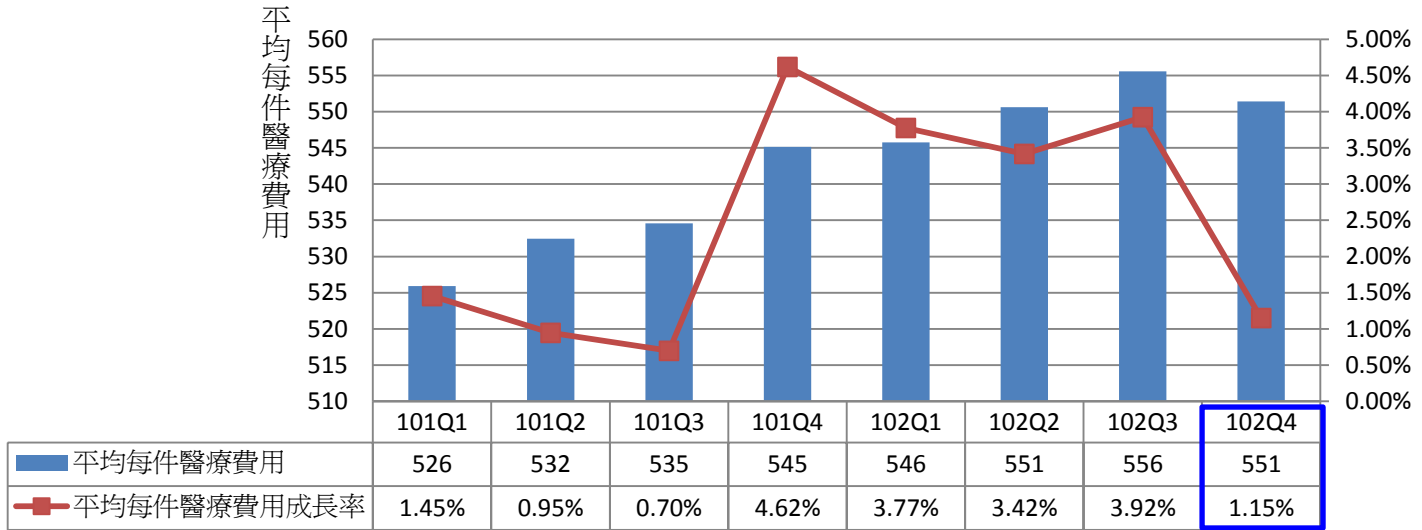


## 南區醫療費用

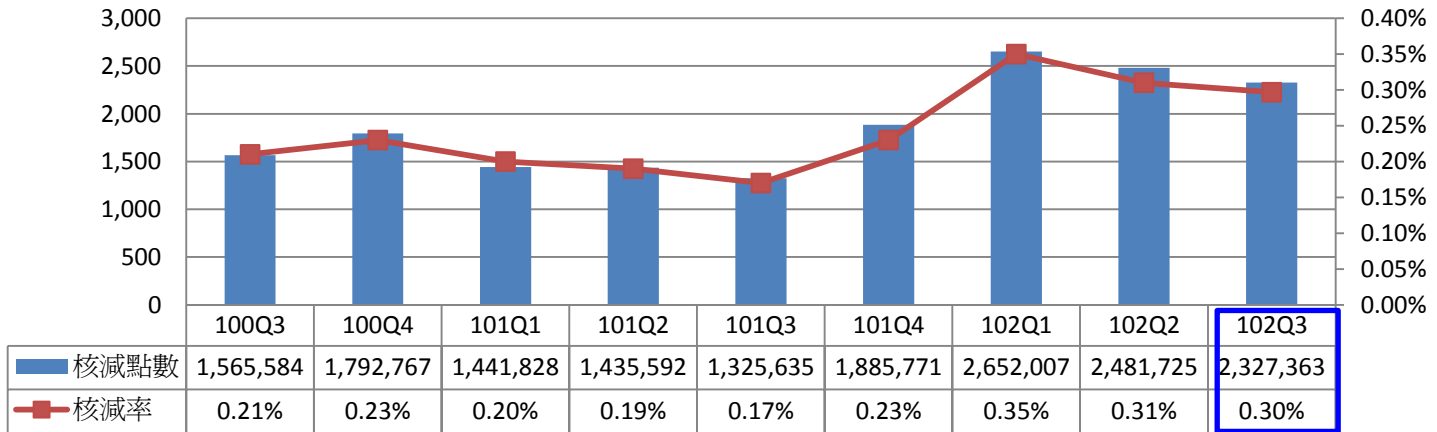


# 南區單價&核減率趨勢圖

## 平均每件醫療費用



## 南區核減率



# 102年Q4各區 醫療費用成長因素解構圖

醫療費用  
點數  
成長率  
2.2%

1.4%

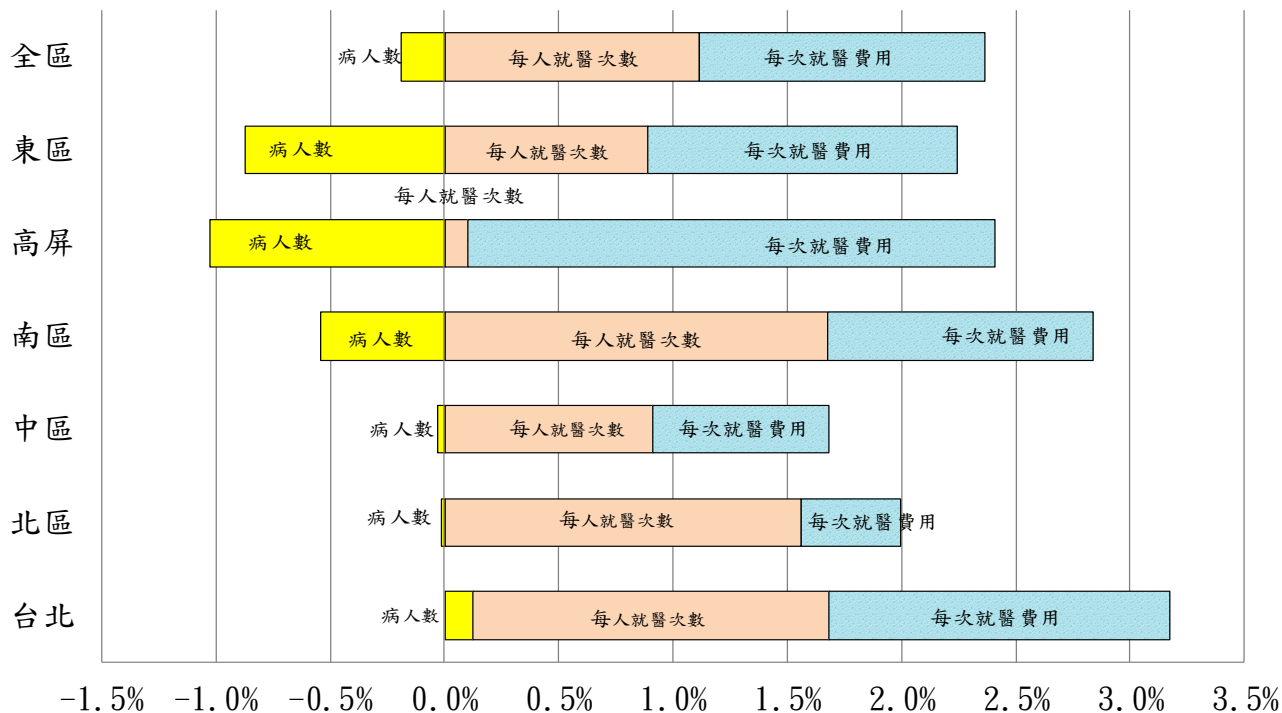
1.4%

2.3%

1.6%

2.0%

3.2%



	台北	北區	中區	南區	高屏	東區	全區
■ 病人數成長率	0.1%	0.0%	0.0%	-0.5%	-1.0%	-0.9%	-0.2%
■ 每人就醫次數成長率	1.6%	1.6%	0.9%	1.7%	0.1%	0.9%	1.1%
■ 每次就醫費用成長率	1.5%	0.4%	0.8%	1.2%	2.3%	1.4%	1.3%

# 102年各區 醫療費用成長因素解構圖

醫療費用  
點數  
成長率

4.0%

0.9%

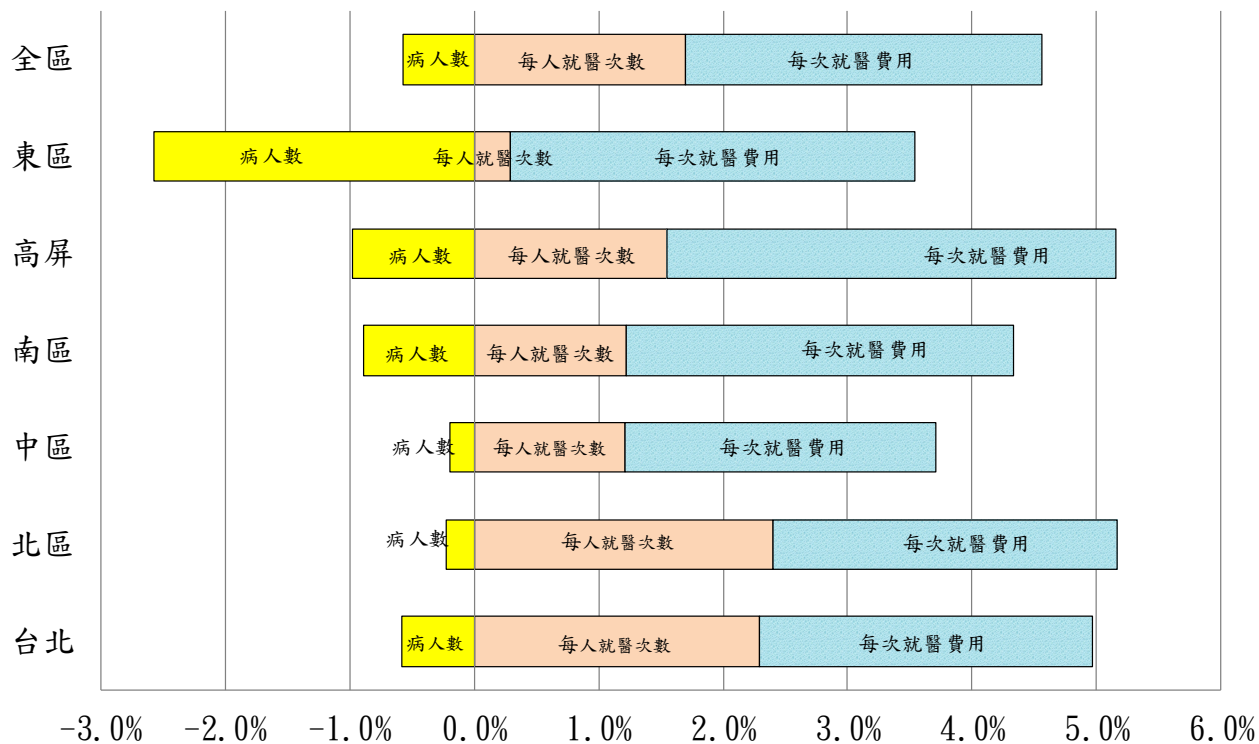
4.2%

3.4%

3.5%

5.0%

4.4%



	台北	北區	中區	南區	高屏	東區	全區
■ 病人數成長率	-0.6%	-0.2%	-0.2%	-0.9%	-1.0%	-2.6%	-0.6%
■ 每人就醫次數成長率	2.3%	2.4%	1.2%	1.2%	1.5%	0.3%	1.7%
■ 每次就醫費用成長率	2.7%	2.8%	2.5%	3.1%	3.6%	3.2%	2.9%

資料來源署本部



# 102年Q4申報醫療費用點數

## 【費用分類+分區別】

項目 分區	藥費		藥品調劑費		診察費		診療費	
	點數(百萬)	成長率	點數(百萬)	成長率	點數(百萬)	成長率	點數(百萬)	成長率
台北	525.25	3.9%	12.65	2.1%	767.79	2.8%	368.04	3.1%
北區	242.26	2.4%	3.70	-6.0%	345.88	1.6%	104.45	2.2%
中區	484.66	1.7%	9.41	-0.7%	743.04	0.9%	300.00	3.5%
南區	298.92	2.8%	5.69	7.0%	398.44	0.9%	122.50	5.4%
高屏	325.12	2.1%	6.76	-1.7%	430.63	-0.4%	156.17	4.9%
東區	35.34	-1.3%	0.52	4.2%	46.41	0.8%	21.90	7.0%
合計	1,911.56	2.6%	38.74	0.6%	2,732.19	1.3%	1,073.07	3.7%
較去年同期 增減點數	48.02		0.25		35.42		38.39	

註1：資料來源：截至103年2月7日明細彙總檔。

註2：醫療費用點數為申請點數+部分負擔，且為核減前點數。

註3：成長率為與前一年同期比較。

註4：101年10月1日起調整合理門診量人次及調整診察費支付點數。

資料來源署本部

# 102年Q4申報醫療費用點數

## 【案件分類+分區別】(1)

案件分類	21. 中醫一般案件		22. 中醫其他專案		24. 中醫慢性病		25. 中醫至無中醫 鄉巡迴醫療服務	
	值(百萬)	成長率	值(百萬)	成長率	值(百萬)	成長率	值(百萬)	成長率
台北	931.36	0.22%	19.83	-2.34%	189.17	13.28%	5.46	131.04%
北區	441.38	1.25%	8.05	-39.83%	96.94	6.62%	5.32	35.48%
中區	970.10	-0.56%	26.28	-14.83%	120.15	10.72%	2.98	27.06%
南區	521.67	-0.67%	16.52	-7.13%	119.35	10.00%	3.91	25.21%
高屏	546.46	-2.75%	9.39	-16.39%	129.17	13.39%	5.43	-7.68%
東區	50.75	-1.19%	1.75	9.30%	14.79	-7.07%	5.99	4.16%
全區	3,461.71	-0.50%	81.82	-14.02%	669.56	10.72%	29.09	24.35%

註1：資料來源：截至103年2月7日明細彙總檔。

註2：醫療費用點數為申請點數+部分負擔，且為核減前點數。

註3：成長率為與前一年同期比較。

資料來源署本部

# 102年Q4申報醫療費用點數

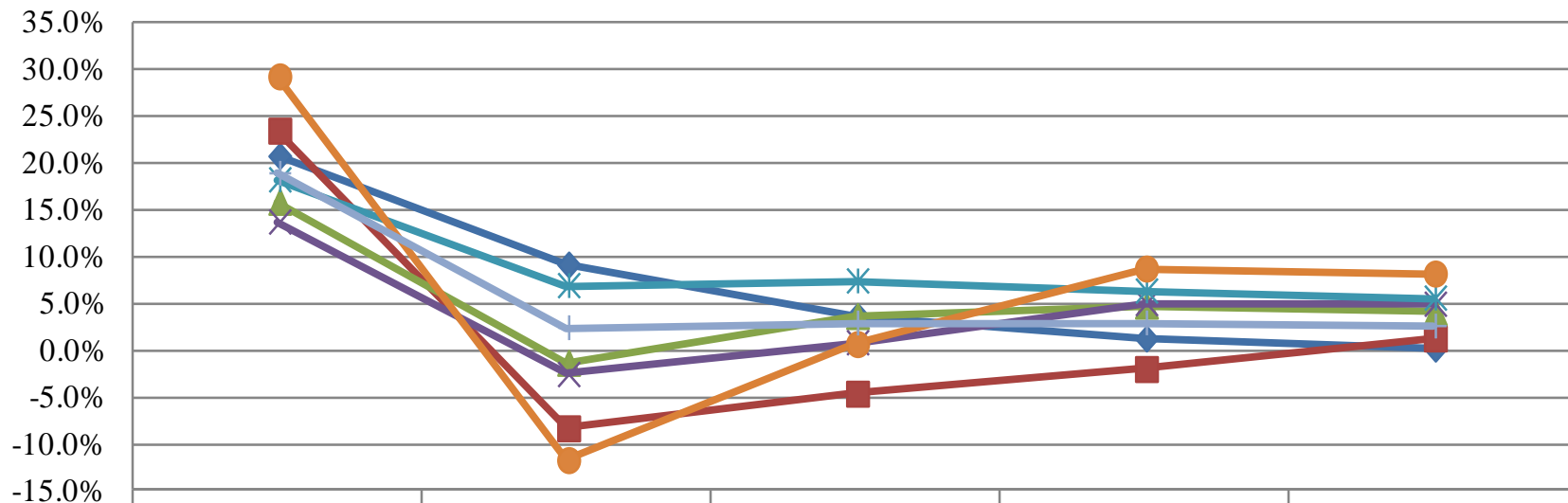
## 【案件分類+分區別】(2)

案件分類	26. 中醫醫療院所 針灸標準作業程 序	27. 中醫複雜性傷 科案件護門診試 辦計畫	28. 中醫慢性病 連續處方調劑	29. 中醫針灸、傷科 及脫臼整復	30. 中醫特定疾 病門診加強照護
分區	值(百萬) 成長率	值(百萬) 成長率	值(百萬) 成長率	值(百萬) 成長率	值(百萬)
台北			0.03 -13.98%	526.57 926.65%	1.30
北區			0.01 192.82%	143.79 420.92%	0.82
中區	1020801起案件 分類取消	1020801起案件 分類取消	0.07 38.29%	417.24 271.38%	0.30
南區			0.01 -32.32%	162.93 286.82%	1.15
高屏			0.01	228.04 569.42%	0.19
東區				30.82 252.69%	0.08
全區			0.13 18.62%	1,509.40 446.55%	3.84

資料來源署本部

# 102年針灸醫令費用點數成長率

針灸醫令費用點數成長率

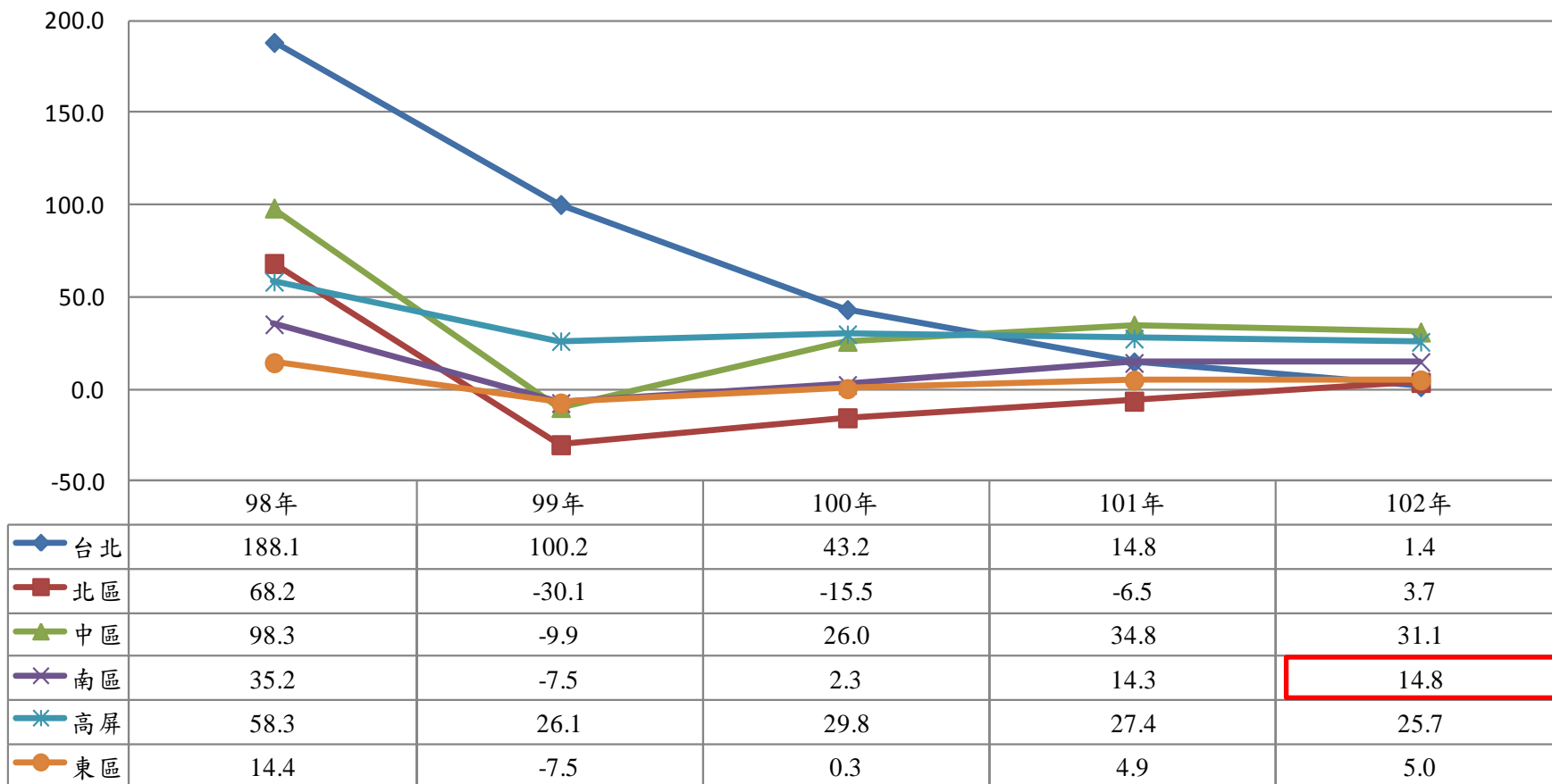


	98年	99年	100年	101年	102年
台北	20.7%	9.1%	3.6%	1.2%	0.1%
北區	23.4%	-8.4%	-4.7%	-2.1%	1.2%
中區	15.8%	-1.4%	3.6%	4.7%	4.0%
南區	13.7%	-2.6%	0.8%	5.0%	4.9%
高屏	18.2%	6.9%	7.4%	6.3%	5.6%
東區	29.2%	-11.8%	0.6%	8.7%	8.1%
全區	18.9%	2.4%	2.9%	2.9%	2.6%

資料來源著本部

# 102年針灸醫令費用點數 較去年同期增減點數

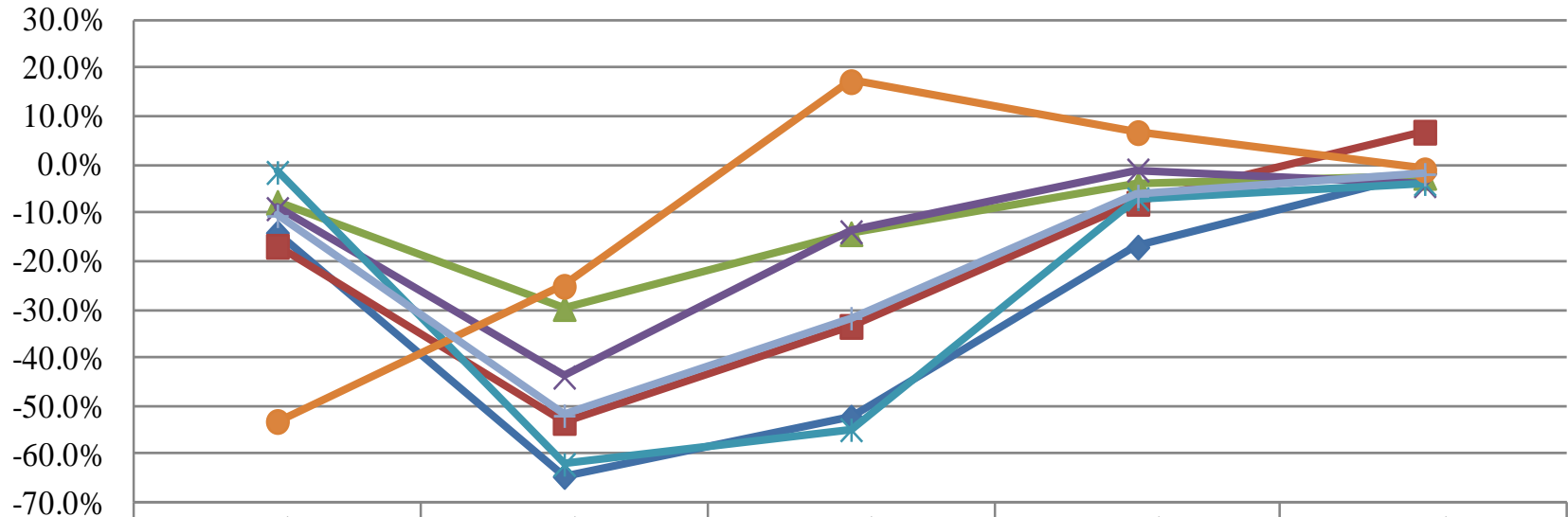
針灸醫令費用較去年同期增減點數（百萬點）



資料來源著本部

# 102年傷科脫臼整復醫令費用點數成長率

## 傷科脫臼整復醫令費用點數成長率



	98年	99年	100年	101年	102年
◆ 台北	-14.0%	-64.5%	-52.2%	-17.0%	-1.7%
■ 北區	-16.8%	-53.3%	-33.4%	-7.9%	6.8%
▲ 中區	-7.7%	-29.7%	-14.2%	-4.0%	-2.5%
✕ 南區	-9.0%	-43.9%	-13.8%	-1.0%	-4.2%
✱ 高屏	-1.5%	-62.0%	-54.8%	-7.0%	-3.8%
● 東區	-53.1%	-25.1%	17.3%	6.7%	-1.0%
⊕ 全區	-10.5%	-51.9%	-31.7%	-6.4%	-1.9%

# 小結-1

全區：

➤ 102年費用以針灸、傷科及脫臼整復(29案件)成長185%最多(102.8.1針灸作業醫療品質提升計畫(26案件)與複雜性傷科(27案件)停用,改申報29案件),其次為無中醫鄉巡迴醫療服務成長27%、慢箋調劑成長25%。

➤ 102年針灸及傷科脫臼整復：

針灸醫令費用增減點數：以中區、南區及高屏增加最多(31.1百萬、14.8百萬、25.7百萬)

傷科脫臼整復增減點數：北區增加420萬點，餘5分區減少10~750萬點。

# 102年第4季醫療品質指標



# 整體用藥日數重疊率

各季	資料	南區	全區
102年第1季	重覆給藥日份	51,281	312,583
	給藥日份	6,568,052	42,595,233
	用藥日數重疊率	0.78%	0.73%
102年第2季	重覆給藥日份	49,275	305,359
	給藥日份	6,787,634	45,408,091
	用藥日數重疊率	0.73%	0.67%
102年第3季	重覆給藥日份	45,319	279,230
	給藥日份	6,584,624	44,144,376
	用藥日數重疊率	0.68%	0.63%
102年第4季	重覆給藥日份	50,611	295,966
	給藥日份	7,043,990	46,074,987
	用藥日數重疊率	0.72%	0.64%

0.64% ≤ 監測值 ≤ 0.78% 介於監測值範圍

## 中醫癌症病患同時利用西醫人數比率

各季	資料	南區	全區
101年第4季	中醫癌症病患曾至西醫門診人數	2,847	15,239
	中醫門診就醫人數	4,195	23,859
	同時利用西醫人數比率	67.87%	63.87%
102年第1季	中醫癌症病患曾至西醫門診人數	2,828	14,935
	中醫門診就醫人數	4,206	23,507
	同時利用西醫人數比率	67.24%	63.53%
102年第2季	中醫癌症病患曾至西醫門診人數	3,046	15,830
	中醫門診就醫人數	4,423	24,468
	同時利用西醫人數比率	68.87%	64.70%
102年第3季	中醫癌症病患曾至西醫門診人數	3,129	16,012
	中醫門診就醫人數	4,518	24,905
	同時利用西醫人數比率	69.26%	64.29%
102年第4季	中醫癌症病患曾至西醫門診人數	3,188	16,335
	中醫門診就醫人數	4,551	25,242
	同時利用西醫人數比率	70.05%	64.71%

55.91% <= 監測值 <= 68.34%

未在監測值範圍

# 整體同日重複就診率

各季	資料	南區	全區
101年第4季	就診2次(含)以上之筆數	1,965	16,855
	就診總筆數	1,430,100	9,755,217
	同日重複就診率	0.14%	0.17%
102年第1季	就診2次(含)以上之筆數	1,847	12,542
	就診總筆數	1,345,035	9,130,059
	同日重複就診率	0.1373%	0.1374%
102年第2季	就診2次(含)以上之筆數	1,860	13,416
	就診總筆數	1,395,645	9,759,343
	同日重複就診率	0.1333%	0.1375%
102年第3季	就診2次(含)以上之筆數	1,789	12,544
	就診總筆數	1,359,519	9,554,264
	同日重複就診率	0.1316%	0.1313%
102年第4季	就診2次(含)以上之筆數	1,847	12,966
	就診總筆數	1,444,827	9,862,079
	同日重複就診率	0.1278%	0.1315%

# 101~102年第4季平均就醫次數

各季	資料	南區	全區
101年第4季	就醫人數	488,768	2,865,246
	就醫案件數	1,427,486	8,308,079
	平均就醫次數	2.92	2.89
102年第1季	就醫人數	474,984	3,248,324
	就醫案件數	1,342,354	9,103,979
	平均就醫次數	2.83	2.80
102年第2季	就醫人數	482,143	3,390,993
	就醫案件數	1,392,466	9,728,733
	平均就醫次數	2.89	2.87
102年第3季	就醫人數	472,582	3,361,460
	就醫案件數	1,356,379	9,523,585
	平均就醫次數	2.87	2.83
102年第4季	就醫人數	486,045	3,347,741
	就醫案件數	1,440,876	9,829,625
	平均就醫次數	2.96	2.94

2.57 ≤ 監測值 ≤ 3.14 介於監測值範圍

# 整體隔日再次就診率

各季	資料	南區	全區
101年第4季	隔日就診筆數	6,316	38,128
	申報總件數	1,432,127	8,342,368
	隔日重複就診率	0.44%	0.46%
102年第1季	隔日就診筆數	5,965	43,018
	申報總件數	1,346,940	9,156,288
	隔日重複就診率	0.44%	0.47%
102年第2季	隔日就診筆數	6,178	45,994
	申報總件數	1,397,590	9,772,927
	隔日重複就診率	0.44%	0.47%
102年第3季	隔日就診筆數	5,982	44,151
	申報總件數	1,361,386	9,573,701
	隔日重複就診率	0.44%	0.46%
102年第4季	隔日就診筆數	尚無資料	-
	申報總件數	-	-
	隔日重複就診率	-	-

0.41% ≤ 監測值 ≤ 0.50% 介於監測值範圍

# 102年第4季針傷科處置次數每月大於15次占率

分區名稱	年季	季-針傷科處置 大於15次以上 之次數 <b>總和</b>	季-總針傷科 處置 <b>次數</b>	季-針傷科處置 次數每月大於 15次以上 <b>占率</b>
台北分區	102Q4	54	1,813,359	0.0030%
北區分區	102Q4	4	487,229	0.0008%
中區分區	102Q4	615	1,444,226	0.0426%
<b>南區分區</b>	<b>102Q4</b>	<b>139</b>	<b>557,398</b>	<b>0.0249%</b>
高屏分區	102Q4	54	758,680	0.0071%
東區分區	102Q4	24	101,565	0.0236%
全區	102Q4	890	5,162,457	0.0172%

0.0120 % ≤ 監測值 ≤ 0.0146% 未在監測值範圍

# 中醫醫療服務品質報告 小結

項次	指 標	監測資料	監測值	是否於監控範圍內	改善措施及執行情形
1	7日內再次就醫處方之用藥日數重疊2日以上比率	0.72%	$\leq 0.78\%$ $\geq 0.64\%$	○	依據「雲、嘉、南五縣市中醫師公會定期聯繫會議」100年第3次會議決議事項,每月將本區第1、3、5、6項指標負向排序之前10名醫療院所,及第4項指標申請點數30萬以上且平均就醫次數排名前45名之醫療院所名單提供予區分會輔導。
2	中醫癌症病患同時利用西醫人數比率	70.05%	$\leq 68.34\%$ $\geq 55.91\%$	X	
3	中醫同日再次就診率	0.13%	$\leq 0.14\%$ $\geq 0.12\%$	○	
4	平均就醫次數	2.96	$\leq 3.14$ $\geq 2.57$	○	
5	隔日再次就診率	尚未產出	$\leq 0.50\%$ $\geq 0.41\%$	○	
6	針傷科處置次數每月大於15次以上占率	0.02%	$\leq 0.0146\%$ $\geq 0.0120\%$	X	

# 103年協定結果



# 103年中醫總額成長率項目表\_一般服務

項目	成長率(%)或金額(百萬元)	預估增加金額(百萬元)	
<b>一般服務</b>			
醫療服務成本及人口因素成長率	1.417%	297.5	
投保人口數年增率	0.205%		
人口結構改變率	0.339%		
醫療服務成本指數改變率	0.871%		
協商因素成長率	0.905%	190.0	
醫療品質及保險對象健康狀況的改變	品質保證保留款	0.100%	21.0
支付項目改變	中醫特定疾病門診 加強照護計畫 —腦血管疾病及顱腦損傷後遺症	0.810%	170.1
其他議定項目	違反全民健保醫事服務機構特約及管理辦法之扣款	-0.005%	-1.0
一般服務成長率	2.322%	487.5	

# 103年中醫總額成長率項目表\_專款及總計

項 目	成長率(%) 或金額(百萬元)	預估增加 金額(百萬元)
<b>專款項目(全年計畫經費)</b>		
醫療資源不足地區改善方案	74.4	0.0
腦血管疾病後遺症門診照護計畫 經費移至一般服務項下	0.0	-100.0
西醫住院病患中醫特定疾病輔助醫療試辦計畫 1.腦血管疾病2.腫瘤患者手術、化療、放射線療法後 照護3.顱腦損傷	113.0	59.0
受刑人之醫療服務費用 原102年所編57.1百萬元移列其他預算運用不列入基期	0.0	0.0
<b>專款金額</b>	187.4	-41.0
<b>總成長率預估值 (一般服務+專款)</b>	<b>2.104%</b>	<b>446.5</b>
<b>較102年度核定總額成長率</b>	<b>2.421%</b>	—

資料來源署本部

資訊揭露  
及  
配合事項

## • 101年中醫門診總額品質保證保留款結算執行概況

依據本署102年12月5日健保醫字第1020034247B號函辦理。

- 本案已於102年12月10日執行過帳，並於102年12月18日完成寄發核定通知作業。
- 本區中醫院所符合核發資格計398家、應補付5,673,934元（平均每家14,256元）；不核發院所84家（17%），不予核發（或減計）原因如下表。

不予核發 (或減計)原因別	不予核發(或減計)原因說明	合計 (項數)
1	101年度在各鄉鎮市區每萬人口中醫師數3.0以上之地區(以100年11月份為準)，新設立中醫門診特約醫事服務機構(特約起日101年1月1日至101年12月31日)。	14
2	核減率：中醫門診特約醫事服務機構年平均核減率超過該區九十五百分位，且超過前一年該區之年總平均核減率者。	25
4	中醫門診特約醫事服務機構101年有全民健康保險醫事服務機構特約及管理辦法第35條、第36條、第37條或第38條等所列違規情事並經處分者(以處分日期認定)。	4
5	中醫門診特約醫事服務機構未經「中醫醫療院所加強感染控制」審查認證合格或經評核未合格者。	35
6	未符合保險人公布中醫總額部門醫療資訊公開「醫療費用明細標示」院所。	10
7	中醫門診特約醫事服務機構之專任中醫師，應修滿中醫師公會全聯會所定「中醫師繼續教育點數管理辦法」規定之繼續教育點數;未修滿規定點數之中醫師，按其所屬中醫門診特約醫事服務機構之最後1個月之專任中醫師數占率作為減計核算基礎。	19
8	中醫同一院所同一患者同月就診8次以上比例超過全國90百分位者，減計20%。	1
9	同日重複就診率超過全國90百分位者，減計10%。	3
10	7日內處方用藥日數重複2日以上比率超過全國90百分位者，減計10%。	7
項數 小計		118
家數 小計		84

註：不予核發101年度中醫門診總額品質保證保留款之相關數據，原因別3、5、6、7為中華民國中醫師公會全國聯合會提供之數據，其餘為衛生福利部中央健康保險署提供。

# 『中醫總額醫療資源不足地區改善方案』 102年考核及申報概況-1

- 一、本組自102年1月1日至12月31日期間開始執行本計畫之醫事服務機構共18家，應參與考評院所共18家，評為優等6家（96分以上），評為良等12家（80-95分以上），無院所列入觀察及輔導等級。
- 二、(1)本轄區102年全民健康保險中醫門診總額醫療資源不足地區巡迴醫療服務鄉鎮區共21個(含跨區2個)。  
(2)有18家院所在17個鄉鎮區(阿里山鄉2家、布袋鎮2家、口湖鄉2家、其餘1家)提供23個村里巡迴醫療服務。  
(3)較101年有11家院所在11個鄉鎮區(阿里山鄉2家、其餘1家)提供巡迴醫療服務為多。

# 102年中醫醫療資源不足地區改善方案施行區域統計表

縣市別	102年公告醫療資源不足地區改善方案施行區域	提供醫療資源不足地區改善方案施行區域	
		102年	102年院所家數
雲林縣	4	4	4
嘉義縣	7	4	6
臺南市	8	7	6
高雄市	1(田寮區)	1	1
彰化縣	1(大城鄉)	1	1
合計	21 (19)	17	18

## 102年

本轄區全民健康保險中醫門診總額醫療資源不足地區改善方案施行區域共有19個鄉鎮區，其中嘉義縣溪口鄉、鹿草鄉、番路鄉、台南市安定區(103年刪除)等4個區沒有提供巡迴醫療服務。

**103年公告**本轄區全民健康保險中醫門診總額醫療資源不足地區改善方案施行區域共有18個（含跨區1個）鄉鎮區，其中雲林縣林內鄉、四湖鄉、嘉義縣溪口鄉、鹿草鄉、番路鄉等5個區沒有提供巡迴醫療服務，敬請中醫南區分會轉請相關中醫師公會輔導會員進駐服務，以提高就醫可近性。



# 『中醫總額醫療資源不足地區改善方案』 102年考核及申報概況-2

## 102年中醫門診總額醫療資源不足地區巡迴醫療服務費用申報情形統計表

醫療費用點數	申報總件數	總人數	巡迴總診次	平均每診次就醫人數	平均每件醫療費用點數	平均每人每年就醫次數	平均每人每年醫療費用點數
13,694,427	20,636	3,225	959	22	664	6.4	4,246

註:以上費用統計僅為論量，尚不含診察費加成費用。

## 102年第8-12月南區矯正機關內收容人中醫利用情形

類別	件數	醫療費用 (點)	疾病1 (件數佔率)	疾病2 (件數佔率)	疾病3 (件數佔率)
矯正 機關	173	92,810	消化不良及 其他胃功能 性障礙 (20.24%)	肌痛及肌炎 (8.67%)	睡眠障礙 (7.52%)
診次總計	21				

註：以上費用為論量，平均每診就醫人次：9位  
平均每件醫療費用：536點

修正「全民健康保險醫療服務給付項目及支付標準」部分診療項目，自中華民國一百零三年一月一日施行。

- 中醫(第四部)：
  - 配合「全民健康保險腦血管後遺症中醫門診照護計畫」自一百零三年起移由一般服務預算支應，增列相關給付項目及支付標準，即通則新增「顱腦損傷後遺症」一項適應症，並新增編號C05「特定疾病門診加強照護處置費—腦血管疾病及顱腦損傷(治療處置一至三次)」，支付點數2,200點及編號C06「特定疾病門診加強照護處置費—腦血管疾病及顱腦損傷(治療處置四次(含)以上)」，支付點數3,200點，每季需於VPN填報巴氏量表分數並增列附表4.9.1標準作業流程。
  - 第四部第九章修訂「複雜性針灸」之審查文件及增列「巴金森病」等九項神經系統疾病為其適應症。(第四部附表4.4.1、附表4.4.2)

## 103年全民健康保險西醫住院病患中醫 特定疾病輔助醫療試辦計畫

本方案係整併102年度「全民健康保險腫瘤患者手術、化療、放射線療法後西醫住院病患中醫輔助醫療試辦計畫」及「全民健康保險腦血管疾病西醫住院病患中醫輔助醫療試辦計畫」，並增列「顱腦損傷」適應症，另為利明確規範，作部分文字修訂。

適用範圍：

- (一)腦血管疾病(ICD-9：430~437)及顱腦損傷(ICD-9：801~804及850~854)自診斷日起三個月內之住院病患，需中醫輔助醫療協助者。
- (二)需中醫輔助醫療之腫瘤住院患者。

## 衛福部102年12月12日衛部醫字第1021682399C公告

醫療機構設置標準修正中醫學系（含學士後中醫系）執業醫師自103年1月1日起已不可開具心電圖、X光單，唯同一人兼具醫師及中醫師雙重資格者而以中醫師資格執業者可維持以上開單及判讀（相關公文訊息已放置院所資料交換區）。

- 102年共計有14家42位醫師開立心電圖及X光檢查單（具中西醫資格開立醫師計有2位），以脊椎檢查578筆居高其次為下肢骨各處骨頭及關節檢查405筆。

檢查項目	醫令數	開立醫師數	開立醫院家數
心電圖	6	2	1
X光	1,381	42	14
小計	1,387	42	14

經清查103年1月費用，尚有6家醫院9位未具資格醫師申報67筆，將輔導正確申報。

# 102年度檔案分析管理彙整

項目	執行結果	家數	件數	實扣點數
102年申報初診門診診察費A90不符規定	核扣	37	1,810	104,950
101年醫師出國申報費用	核扣	1	1	800
101年醫事人員住院申報費用	核扣	0	0	0
101年6月-102年5月每月平均申報20萬自身就醫次數大於24次高齡醫師。	移送輔導	6	—	—
101年1-11月自家就醫次數比例偏高院所	移送輔導	26	—	—
102中醫門診總額醫療資源不足地區改善方案，每位中醫師每月看診日平均門診量超出35人	核扣	1	1,709	760,390
總計		71	3,520	866,140

## 102年中醫各季送抽審送專審家數

年季別	特約中醫家數	季抽家數	季抽比率	每月平均送審家數	每月抽審比率	成長率
101Q1	459	168	37%	115	25.05%	3.60%
101Q2	459	157	34%	118	25.71%	3.51%
101Q3	462	190	41%	135	29.44%	16.38%
101Q4	466	192	41%	135	28.97%	11.57%
102Q1	471	180	38%	128	27.18%	11.30%
102Q2	471	141	30%	106	22.51%	-10.17%
102Q3	475	184	39%	118	24.84%	-12.59%
102Q4	480	185	39%	119	24.79%	-11.85%

有關VPN加值服務網-中醫醫療院所總額暨抽樣審查指標查詢系統，3/15日將另改置於院所資料交換區（雙軌），自103年Q3起之資料改採單軌，原VPN加值服務網不再維護請至下載專區-院所資料交換區下載參考。

中醫醫療院所抽樣審查指標查詢系統  
院所代號：3821000000 院所名稱：費三中醫

抽審指標
●抽審指標定義
●101年經檔案分析免除專業抽樣審查原則
●102年經檔案分析免除專業抽樣審查原則
●檢視102年第一季抽審指標 (102/03/04更新)
●檢視102年第二季抽審指標 (102/04/23更新)
●檢視102年第三季抽審指標 (102/09/03更新)
●檢視102年第四季抽審指標 (102/11/13更新)

總額指標 (102/11/13更新)
●中醫重複就診率
●用藥日數重複率
●隔日重複就診率
●平均就醫次數
●申請次數大於6次以上佔率
●療程14日內未完成重新申請診察費佔率
●申報針傷科處置費超過15次以上之佔率
●變更密碼

<<回上一頁>>



# 健保資訊網服務系統(VPN)

1:00~1:30 例行維護，請儘量勿於該時段使用系統，謝謝您的配合。

首頁

## 服務項目

保險對象特定醫療資訊查詢作業

院所申報醫師別概況作業

## 常用服務

新手上路

下載專區

醫療資訊揭露

## 健保分區業務組資訊交流區

[服務時間：上班日8:30至18:00]

臺北業務組

北區業務組

中區業務組

南區業務組

高屏業務組

東區業務組

## 其它應用系統

衛生福利部國民健康署-兒童健康管  
理系統

## 下載專區

服務項目: 院所資料交換

檔案說明	檔案	更新日期
院所資料交換作業使用者手冊	<a href="#">UserGuide IEA(VPN).pdf</a> <a href="#">UserGuide IEA(VPN).doc</a>	101/05/08

## 服務登入

服務類別:

電子資料交換區

作業項目:

院所資料交換

\*用戶代號:

\*用戶密碼(可輸入30個字元):

# 中醫申訴案件

案由	101年1月-101年12月件數	102年1月-102年12月件數
限制看診	-	2
多刷卡	1	-
收據或藥品明細問題	3	1
服務及醫療品質	1	1
非醫事人員執業	5	2
換物	3	3
虛浮報費用	3	1
額外收費	2	-
總計	<b>18</b>	<b>10</b>

## 102年1月-102年12月中醫申訴案件處理結果

處理結果	件數
違約記點	-
改善退費	-
移查核	3
移文外單位	2
移費用科加強審查	1
回復及存參等	4
小計	10

請各公會加強向會員宣導，若有上述情況經查證屬實，將依「全民健康保險法」及「全民健康保險醫事服務機構特約及管理辦法」規定核處。

敬請指教