



中醫門診總額執行委員會南區分會 99年第3次共管會議報告

執行秘書 王世華

99.10.19.

報告大綱

- 99年醫療供給概況
- 98~99年第2季點值結算/預估
暨99年7~8月費用成長情形
- 99年第2季中醫門診總額一般部門預算
分配試算
- 醫療品質指標
- 資訊揭露
- 請宣導事項



99年醫療供給概況

特約醫事服務機構家數

年月	台北	北區	中區	南區	高屏	東區	合計
95年12月	751	324	817	386	398	47	2,723
96年12月	772	332	829	404	408	49	2,794
97年12月	805	345	861	414	413	50	2,888
98年12月	839	356	869	426	418	49	2,957
99年4月	843	358	871	423	423	49	2,967
成長率	3.44%	3.47%	1.28%	1.93%	1.93%	-3.92%	2.24%
99年5月	846	359	875	423	424	49	2,976
成長率	3.17%	3.76%	1.39%	1.44%	2.17%	-3.92%	2.20%
99年6月	850	360	874	421	425	51	2,981
成長率	3.28%	4.05%	1.16%	0.96%	2.41%	0.00%	2.23%
增減人數 (99年6月)-(98年6月)	27	14	10	4	10	0	65

註1：資料來源-本局醫事人員公務統計表。

註2：成長率係與前一年同期比較。

中醫師數

年月	台北	北區	中區	南區	高屏	東區	合計
95年12月	1,322	523	1,334	600	620	69	4,468
96年12月	1,373	546	1,312	623	650	71	4,575
97年12月	1,457	588	1,404	651	702	73	4,875
98年12月	1,507	612	1,430	666	710	75	5,000
99年4月	1,487	605	1,424	666	708	77	4,967
成長率	1.64%	3.24%	1.35%	1.68%	0.85%	5.48%	1.70%
99年5月	1,493	605	1,430	666	709	74	4,977
成長率	1.50%	3.77%	1.85%	1.37%	1.29%	1.37%	1.82%
99年6月(B)	1,493	605	1,426	661	709	76	4,970
成長率	1.50%	3.42%	1.64%	1.38%	1.29%	2.70%	1.74%
增減人數 (99年6月)-(98年6月)	22	20	23	9	9	2	85

註1：資料來源-本局醫事人員公務統計表。

註2：成長率係與前一年同期比較。

小結

💡 醫事服務特約機構家數

全局- 99年6月與去年同期比較，全局成長2.23% ，
其中以**北區**分區(4.05%)成長最多。

本區-成長0.96% ；增加4家

💡 中醫師數

全局- 99年6月與去年同期比較，全局增加85人(成長1.74%)，其中以**中區**分區增加23人最多，其次**台北**增加22人次之。

-成長率以**北區**分區最多(3.42%)。

本區-成長1.38% ；增加9位中醫師



98~99年第2季點值結算/預估 暨99年7~8月費用成長情形

98年~ 99年第1季點值結算

年/季別	平均點值		浮動點值							備註
	南區	全局	台北	北區	中區	南區	高屏	東區	全局	
98年第1季	0.9011	0.9080	0.8764	0.8643	0.8501	0.8457	0.8606	1.1092	0.8653	結算
98年第2季	0.9070	0.9070	0.8673	0.8661	0.8515	0.8561	0.8548	1.1985	0.8651	結算
98年第3季	0.8950	0.8955	0.8509	0.8444	0.8300	0.8365	0.8406	1.2335	0.8473	結算
98年第4季	0.9496	0.9483	0.9184	0.9103	0.9139	0.9211	0.9189	1.3835	0.9241	結算
99年第1季	0.9764	0.9320	0.8897	0.9062	0.8672	0.9627	0.8723	1.3110	0.8992	結算

99年第1季結算457家補付，平均每家補付191,768元； 1家**追扣**，14元。

99年1~8月價量成長情形

年月/季	申請件數	成長率%	醫療費用	成長率%	平均每 件費用	成長率%	核減點數	核減率
9901	447,428	7.36%	237,952,945	10.53%	532	2.95%	1,575,566	0.66%
9902	366,942	-16.53%	193,844,698	-16.52%	528	0.02%	579,667	0.30%
9903	467,803	-4.28%	249,400,607	-2.56%	533	1.80%	1,019,945	0.41%
99Q1	1,282,173	-4.68%	681,198,250	-3.15%	531	1.60%	3,175,178	0.47%
9904	443,097	-7.89%	234,046,716	-7.78%	528	0.12%	867,624	0.37%
9905	451,587	-4.29%	239,826,438	-4.22%	531	0.07%	661,903	0.28%
9906	426,909	-5.78%	227,963,156	-6.50%	534	-0.77%	813,214	0.36%
99Q2	1,321,593	-6.00%	701,836,310	-6.17%	531	-0.18%	2,342,741	0.33%
9907	442,577	-8.12%	236,294,854	-8.41%	534	-0.32%	653,031	0.28%
9908	451,674	-2.15%	238,997,831	-2.16%	529	-0.02%	27,261	0.01%
9907~08 合計	894,251	-5.20%	475,292,685	-5.37%	531	-0.19%	680,292	0.14%

99年7月_點值預估

就醫 分區	分區調整後總 額(百萬)	預估點數(百萬)		預估點值	
		非浮動	浮動	浮動點值	平均點值
台北	504	157	354	0.9780	0.9847
北區	208	68	139	1.0110	1.0074
中區	444	144	311	0.9638	0.9753
南區	240	86	147	1.0450	1.0284
高屏	273	93	168	1.0747	1.0481
東區	38	11	19	1.3837	1.2429
合計	1,707	560	1,138	1.0079	1.0053

99年8月各區價量成長情形

分區	申報家數	家數成長率	件數	件數成長率	醫療費用	點數成長率
台北	873	3.19%	902,590	-3.05%	497,196,559	-5.39%
北區	368	2.51%	383,116	-5.59%	203,304,894	-8.15%
中區	887	1.03%	863,111	-0.64%	459,575,005	-1.43%
南區	450	0.67%	451,674	-2.15%	238,997,831	-2.16%
高屏	432	2.37%	497,819	-3.77%	267,685,200	-5.62%
東區	55	1.85%	55,437	-0.70%	31,687,140	-1.34%
全局	3,065	1.96%	3,153,747	-2.65%	1,698,446,629	-4.19%

小結

1999年第2季價量齊跌

- 醫療費用點數負成長6.17%，件數負成長6.00%，平均每件費用負成長0.18%。

1999年7~8月價量齊跌

- 醫療費用點數負成長5.37%，件數負成長5.20%，平均每件費用負成長0.19%。

99年第2季_點值預估

就醫 分區	分區調整後總額 (百萬)	預估點數(百萬)		預估點值	
		非浮動	浮動	浮動點值	平均點值
台北	1,433	431	980	1.0220	1.0153
北區	592	192	389	1.0290	1.0194
中區	1,284	421	901	0.9581	0.9714
南區	704	255	439	1.0233	1.0147
高屏	797	276	501	1.0383	1.0247
東區	109	32	55	1.3915	1.2475
合計	4,919	1,608	3,265	1.0142	1.0095

註：98年第2季本區結算平均點值為：0.9070

* 99年第2季與去年同期相較為成長11.87%

99年4~6月申報概況

項目	申報件數		申報醫療費用點數		平均每件醫療費用點數	
	值(千件)	成長率	值(百萬點)	成長率	值	成長率
台北	2,572	-6.7%	1,424	-9.7%	554	-3.2%
北區	1,111	-7.7%	590	-10.8%	531	-3.3%
中區	2,515	-4.9%	1,337	-5.8%	532	-1.0%
南區	1,319	-6.1%	700	-6.2%	531	-0.2%
高屏	1,454	-9.2%	786	-11.0%	541	-1.9%
東區	165	-9.2%	93	-8.3%	565	0.9%
合計	9,136	-6.7%	4,929	-8.5%	540	-1.9%

註1：資料來源：截至99年8月5日明細彙總檔。

註2：醫療費用點數為申請點數+部分負擔，且為核減前點數。

註3：成長率為與前一年同期比較。

99年4~6月費用分析

分區	病人數(千)		每人就醫次數		每次就醫費用 (點)		申報費用 中醫院所數		申報費用 中醫師人數	
	值	成長率	值	成長率	值	成長率	值	成長率	值	成長率
台北	937	-7.1%	2.7	0.4%	554	-3.2%	884	3.0%	1,534	2.6%
北區	431	-6.6%	2.6	-1.4%	531	-3.3%	375	4.2%	596	1.9%
中區	852	-3.8%	3.0	-1.1%	531	-1.0%	899	1.0%	1,451	2.1%
南區	471	-5.2%	2.8	-0.8%	530	-0.2%	453	2.3%	669	2.0%
高屏	515	-6.8%	2.8	-2.9%	540	-2.0%	434	2.4%	713	2.3%
東區	61	-6.5%	2.7	-2.9%	565	0.9%	55	0.0%	77	2.7%
全局	3,223	-5.8%	2.8	-1.1%	539	-2.0%	3,100	2.3%	4,944	1.8%

99年4~6月申報醫療費用點數

【案件分類+分區別】-1

百萬點

案件分類	慢性病連續處方調劑		慢性病		針灸作業醫療品質提升計畫		無中醫鄉巡迴	
	值	成長率	值	成長率	值	成長率	值	成長率
台北	0.041	276.6%	113.5	3.1%	421.1	8.8%	2.45	7.7%
北區	0.003	-44.8%	62.0	0.4%	113.5	-8.3%	2.02	-8.6%
中區	0.035	41.1%	78.6	9.8%	256.5	1.1%	3.47	31.6%
南區	0.025	-19.2%	71.7	14.3%	97.0	4.3%	1.91	70.5%
高屏	0.001	0.0%	77.4	21.2%	145.6	10.6%	4.05	-18.0%
東區	0.000	0.0%	12.6	4.9%	15.9	-13.7%	4.96	-4.5%
合計	0.106	44.5%	415.8	8.8%	1,049.5	4.2%	18.86	2.6%

註1：資料來源：截至99年8月5日明細彙總檔。

註2：醫療費用點數為申請點數+部分負擔，且為核減前點數。

註3：成長率為與前一年同期比較。

99年4~6月申報醫療費用點數

【案件分類+分區別】-2

百萬點

案件分類 分區	一般案件(簡表)		其他專案		中醫複雜性傷科案件		針灸傷科脫臼整復	
	值	成長率	值	成長率	值	成長率	值	成長率
台北	774.9	1.1%	12.9	-23.4%	1.4	-15.3%	97.4	-66.7%
北區	359.7	-1.5%	10.6	-13.4%	0.5	6.6%	41.2	-56.6%
中區	843.8	-2.0%	24.1	-3.4%	1.5	-10.9%	128.8	-36.9%
南區	467.4	-2.9%	10.1	1.2%	0.4	0.3%	51.4	-47.4%
高屏	484.4	-2.7%	7.3	-1.8%	0.8	-67.7%	66.8	-61.8%
東區	48.1	-8.3%	1.4	24.2%	0.1	-19.6%	10.0	-18.1%
合計	2,978.3	-1.5%	66.5	-8.5%	4.7	-31.4%	395.7	-54.9%

註1：資料來源：截至99年8月5日明細彙總檔。

註2：醫療費用點數為申請點數+部分負擔，且為核減前點數。

註3：成長率為與前一年同期比較。

99年4~6月申報醫療費用點數

【費用分類+分區別】

百萬點

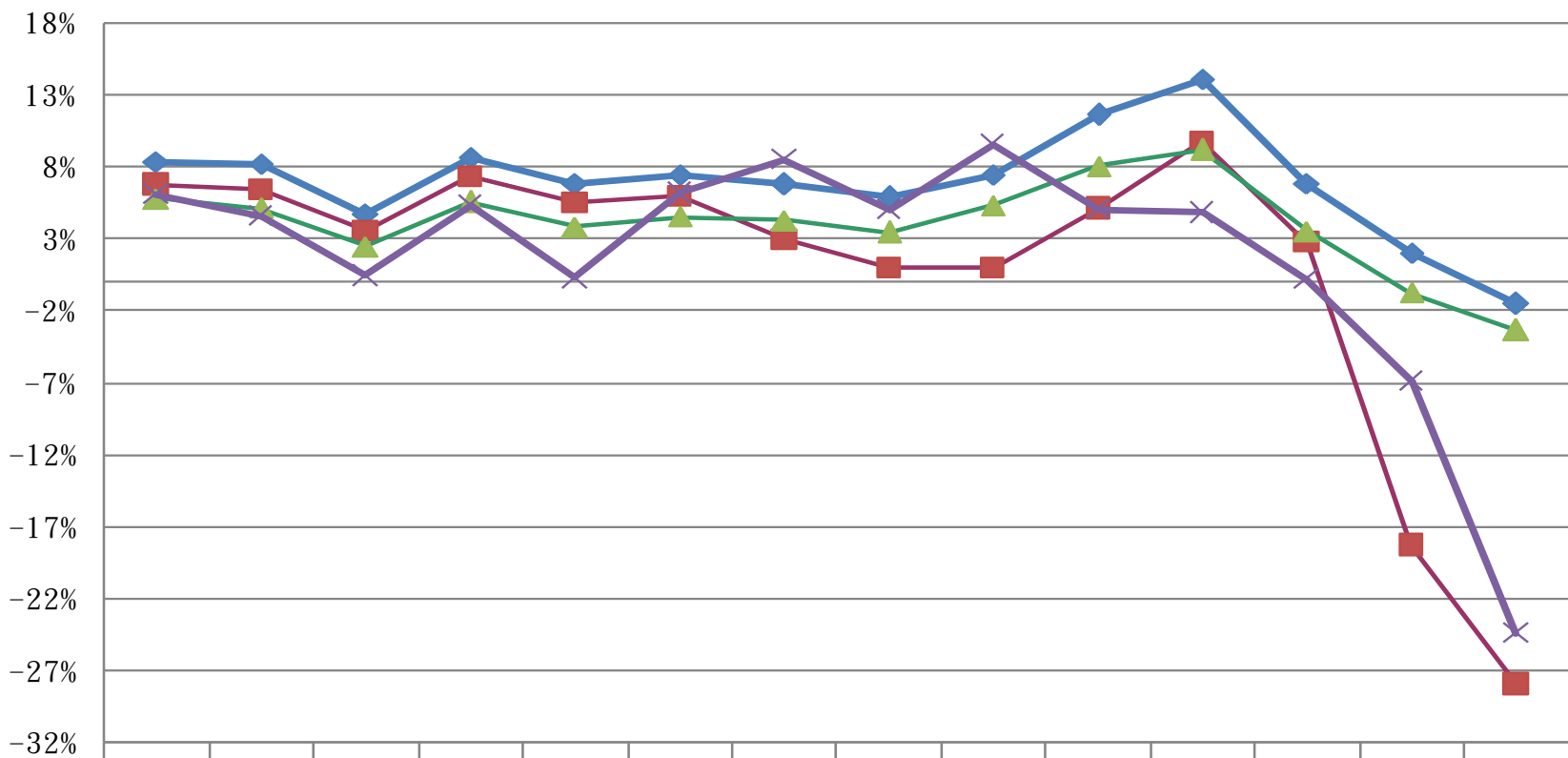
項目	藥費		藥事服務費		診察費		診療費	
	值	成長率	值	成長率	值	成長率	值	成長率
台北	415.7	-2.1%	17.6	-23.2%	626.0	-3.2%	364.4	-24.5%
北區	189.3	-1.7%	4.4	-55.7%	285.1	-3.6%	110.7	-31.8%
中區	408.8	-0.9%	15.6	-28.4%	634.0	-2.7%	278.4	-16.5%
南區	244.9	-2.1%	11.6	-13.4%	336.7	-3.0%	106.7	-21.5%
高屏	267.3	-1.0%	10.7	-30.0%	367.2	-4.6%	141.3	-33.7%
東區	32.6	-3.3%	1.4	-20.4%	41.0	-7.0%	18.0	-17.9%
合計	1,558.6	-1.6%	61.3	-28.0%	2,290.0	-3.4%	1,019.5	-24.4%

註1：資料來源：截至99年8月5日明細彙總檔。

註2：醫療費用點數為申請點數+部分負擔，且為核減前點數。

註3：成長率為與前一年同期比較。

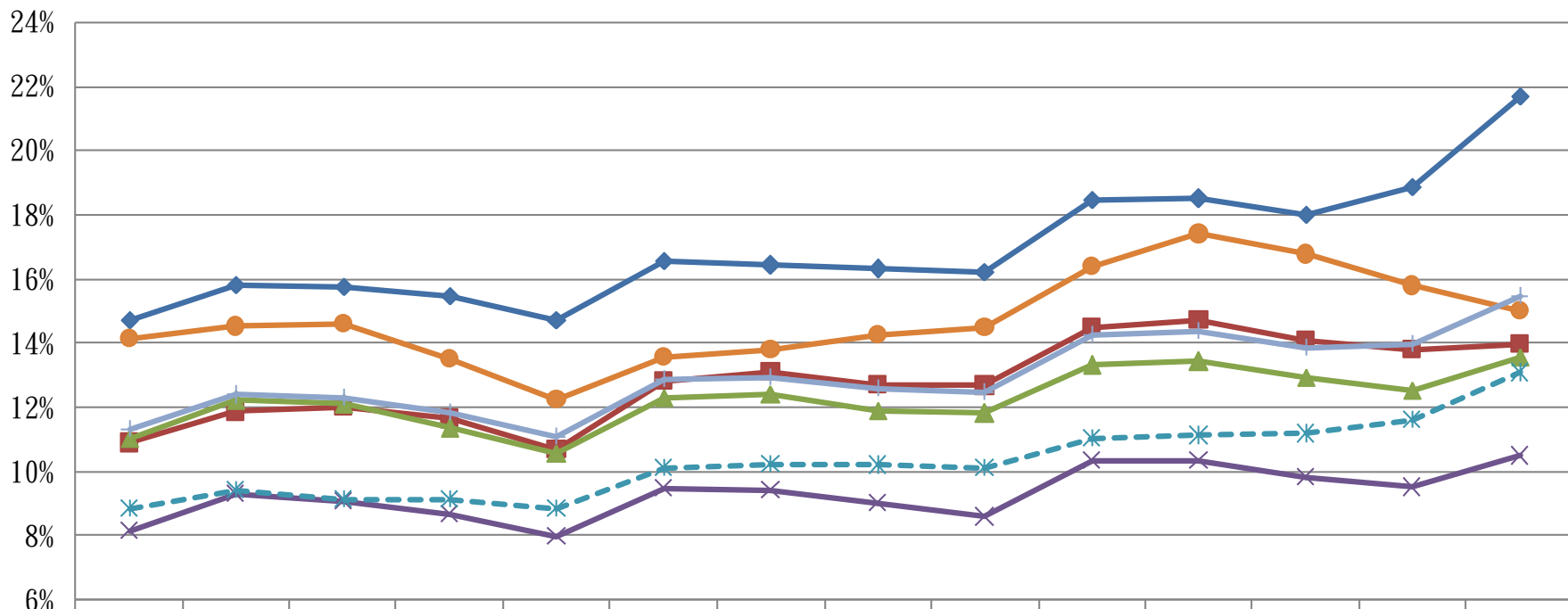
全局歷年各季各項費用點數成長率



	96Q1	96Q2	96Q3	96Q4	97Q1	97Q2	97Q3	97Q4	98Q1	98Q2	98Q3	98Q4	99Q1	99Q2
◆ 藥費	8%	8%	5%	9%	7%	7%	7%	6%	7%	12%	14%	7%	2%	-2%
■ 藥事服務費	7%	6%	4%	7%	5%	6%	3%	1%	1%	5%	10%	3%	-18%	-28%
▲ 診察費	6%	5%	2%	6%	4%	5%	4%	3%	5%	8%	9%	4%	-1%	-3%
× 診療費	6%	5%	0%	5%	0%	6%	9%	5%	10%	5%	5%	0%	-7%	-24%

針灸醫令費用點數占率

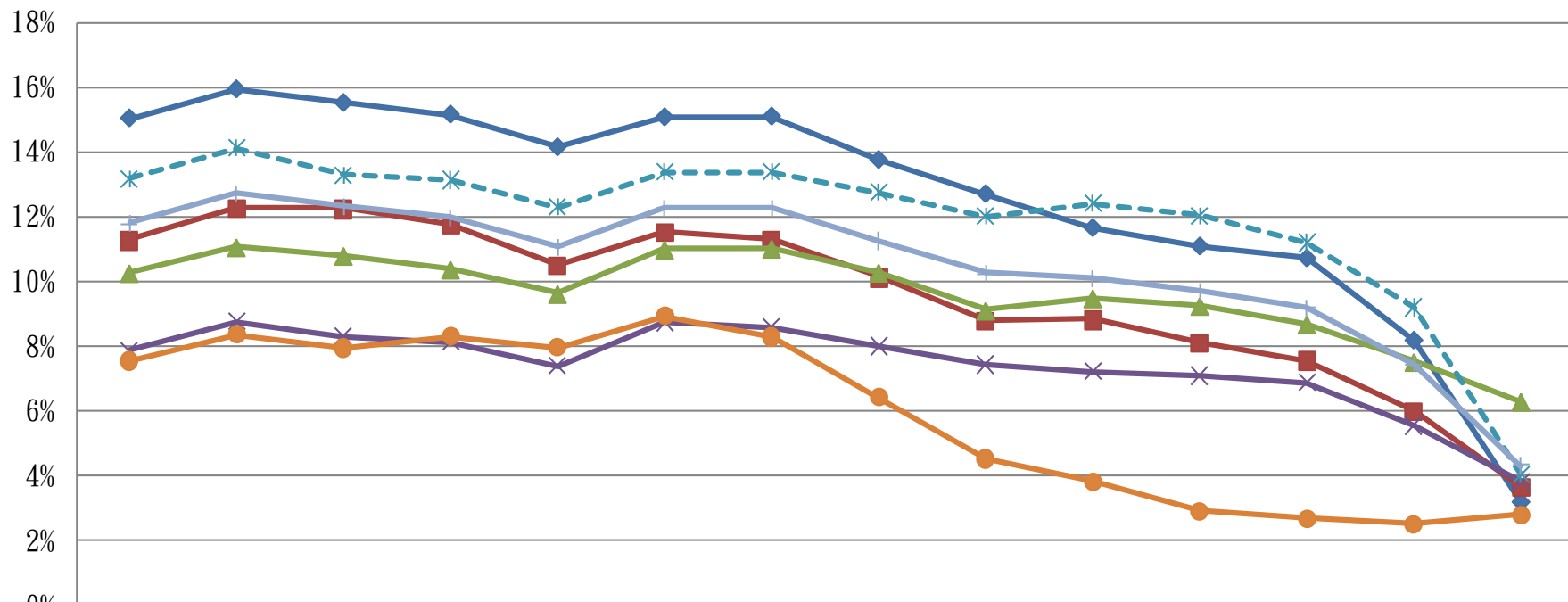
(B41, B42, B43, B44, B45, B46)醫令費用/醫療費用



	96Q1	96Q2	96Q3	96Q4	97Q1	97Q2	97Q3	97Q4	98Q1	98Q2	98Q3	98Q4	99Q1	99Q2
台北	15%	16%	16%	15%	15%	17%	16%	16%	16%	18%	19%	18%	19%	22%
北區	11%	12%	12%	12%	11%	13%	13%	13%	13%	15%	15%	14%	14%	14%
中區	11%	12%	12%	11%	11%	12%	12%	12%	12%	13%	13%	13%	13%	14%
南區	8%	9%	9%	9%	8%	9%	9%	9%	9%	10%	10%	10%	10%	10%
高屏	9%	9%	9%	9%	9%	10%	10%	10%	10%	11%	11%	11%	12%	13%
東區	14%	15%	15%	14%	12%	14%	14%	14%	14%	16%	17%	17%	16%	15%
全局	11%	12%	12%	12%	11%	13%	13%	13%	12%	14%	14%	14%	14%	15%

傷科脫臼醫令費用點數占率

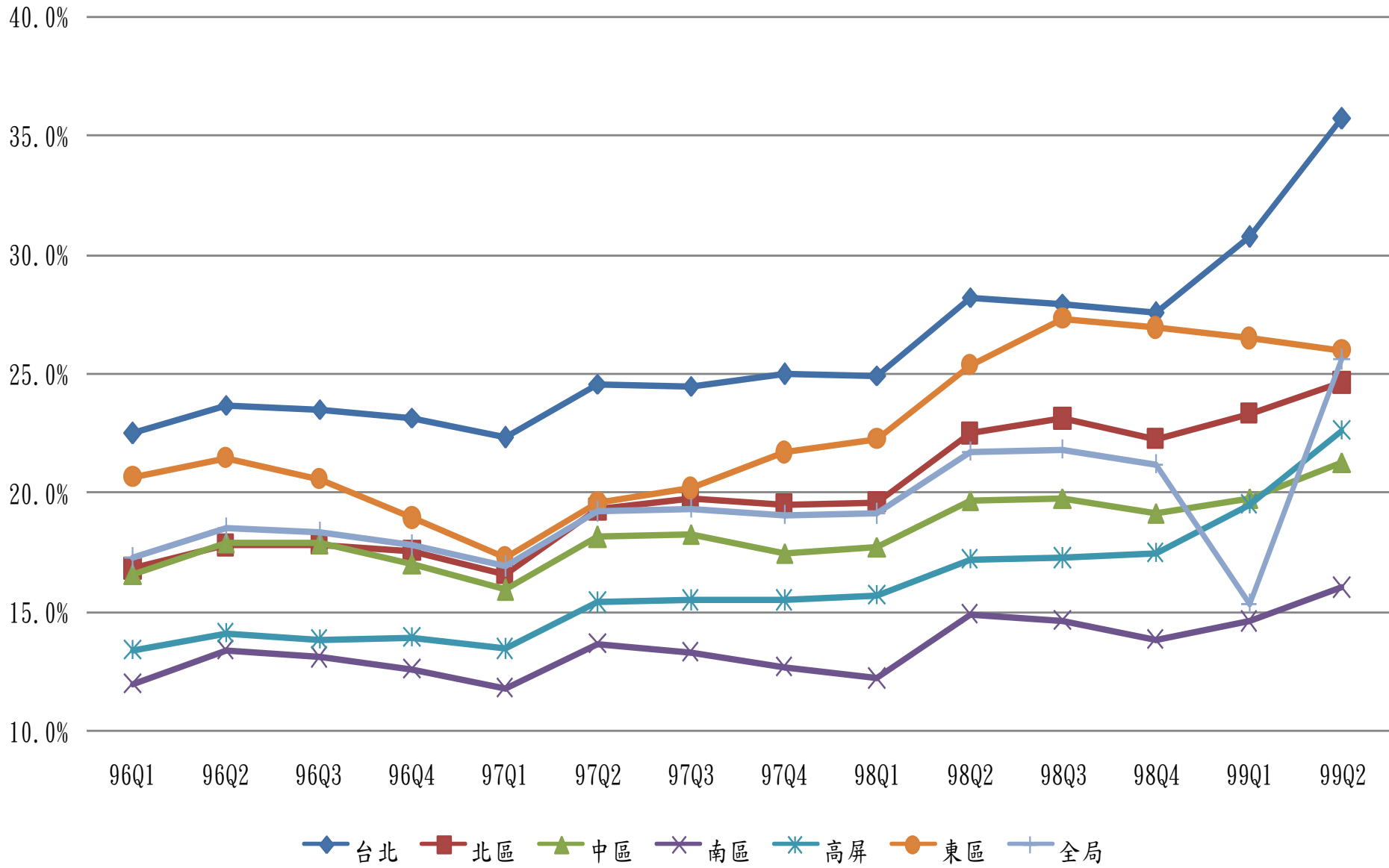
(B51, B52, B53, B54, B55, B56, B57, B61, B62, B63)醫令費用/醫療費用



	96Q1	96Q2	96Q3	96Q4	97Q1	97Q2	97Q3	97Q4	98Q1	98Q2	98Q3	98Q4	99Q1	99Q2
台北	15%	16%	16%	15%	14%	15%	15%	14%	13%	12%	11%	11%	8%	3%
北區	11%	12%	12%	12%	10%	12%	11%	10%	9%	9%	8%	8%	6%	4%
中區	10%	11%	11%	10%	10%	11%	11%	10%	9%	9%	9%	9%	8%	6%
南區	8%	9%	8%	8%	7%	9%	9%	8%	7%	7%	7%	7%	6%	4%
高屏	13%	14%	13%	13%	12%	13%	13%	13%	12%	12%	12%	11%	9%	4%
東區	8%	8%	8%	8%	8%	9%	8%	6%	5%	4%	3%	3%	3%	3%
全局	12%	13%	12%	12%	11%	12%	12%	11%	10%	10%	10%	9%	7%	4%

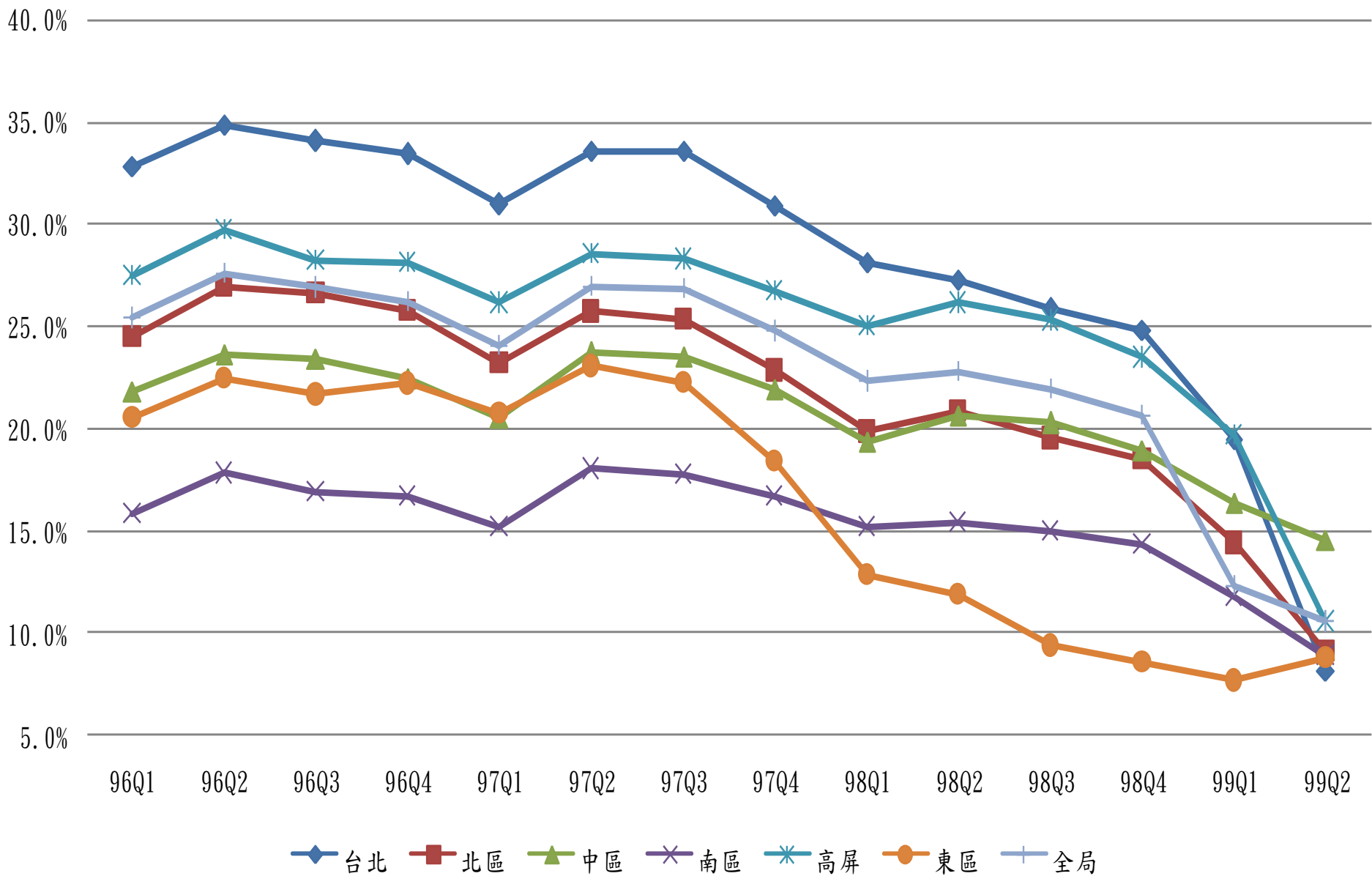
各區針灸就醫率

(針灸就醫人數/中醫就醫人數)

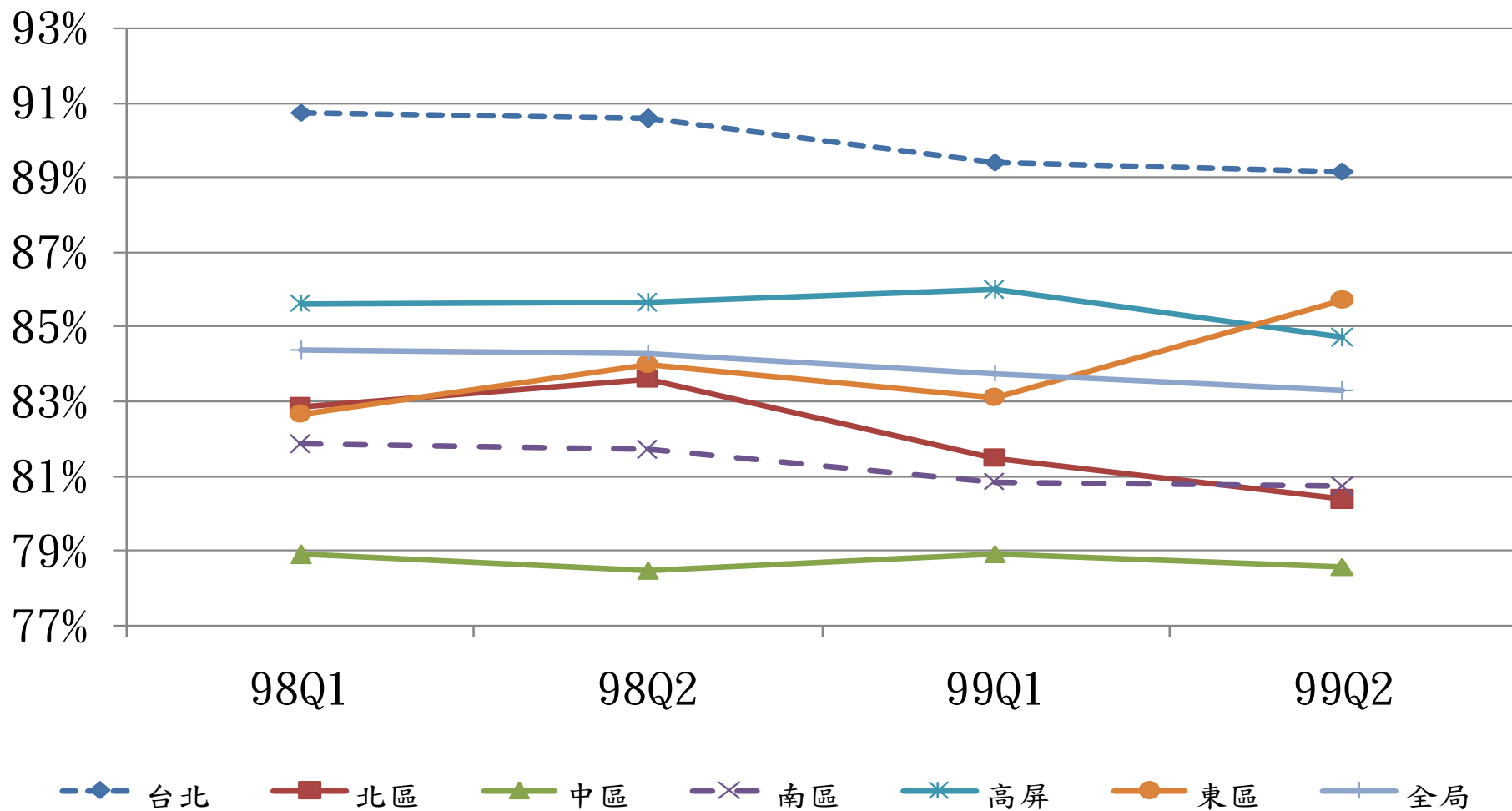


各區傷科脫臼就醫率

(傷科脫臼就醫人數/中醫就醫人數)



申報針灸傷科脫臼之中醫師人數百分比 (申報針灸傷科脫臼中醫師人數/申報費用中醫師人數)



各區針灸傷科脫臼醫令費用點數成長率

項目	年季	台北	北區	中區	南區	高屏	東區	全局	
針灸	98Q1	20%	30%	17%	11%	22%	28%	20%	
	98Q2	22%	26%	15%	15%	19%	33%	20%	
	98Q3	25%	26%	19%	17%	18%	38%	22%	
	98Q4	16%	14%	13%	12%	15%	19%	14%	
	99Q1	15%	6%	5%	7%	14%	3%	10%	
	99Q2	6%	-14%	-4%	-5%	5%	-16%	-1%	
	傷科脫臼	98Q1	-2%	-8%	-1%	3%	4%	-39%	-1%
		98Q2	-15%	-15%	-8%	-13%	2%	-53%	-11%
98Q3		-19%	-20%	-8%	-13%	-3%	-62%	-13%	
98Q4		-18%	-24%	-13%	-12%	-8%	-58%	-15%	
99Q1		-36%	-34%	-18%	-28%	-24%	-48%	-29%	
99Q2		-75%	-63%	-37%	-50%	-71%	-33%	-61%	
合計	98Q1	9.5%	11.2%	8.8%	7.4%	11.8%	1.8%	9.5%	
	98Q2	4.2%	6.7%	4.0%	1.7%	9.3%	-1.4%	4.9%	
	98Q3	3.9%	4.6%	6.1%	2.6%	6.0%	0.5%	4.7%	
	98Q4	0.0%	-2.8%	0.9%	0.7%	1.9%	-5.1%	0.2%	
	99Q1	-7.3%	-10.4%	-5.1%	-9.3%	-6.9%	-9.0%	-7.3%	
	99Q2	-25.4%	-32.5%	-17.8%	-23.7%	-35.0%	-19.4%	-25.6%	

小結

全局： 99年第2季醫療費用點數較去年同期成長為-8.5%，主要為就醫人數減少5.8%，致件數減少6.7%，其中又以藥事服務費減少28% (2,384萬點)、針灸傷科及脫臼整復案件之點數減少54% (3億448萬點) 為大宗。

本區： 99年第2季醫療費用點數較去年同期負成長，主要亦為就醫人數減少5.2%，其中藥事服務費減少13.4% 較各分區少。



99年第2季中醫門診總額
一般部門預算分配試算

五分區預算分配之計算

✿ 當年度中醫門診總額一般部門各季收入預算總額(T)

= 預算GA+預算GB+預算 GC+預算GD+預算GE+預算(東區)

指標1：95年第4季至98年第3季加總之各區各季實際收入預算占率

指標1預算GA= (T) * 97.78% * 80%

指標2：各區去年同期戶籍人口數占率

指標2預算GB= (T) * 97.78% * 5%

指標3：各區去年同期每人於各分區就醫次數之權值占率

指標3預算GC= (T) * 97.78% * 5%

指標4：去年同期人數利用率成長率(p)與醫療費用點數成長率(r)差(季)

指標4預算GD= (T) * 97.78% * 5%

指標5：當年前一季「各分區各鄉鎮市區每萬人口中醫師數」占率

指標5預算GE= (T) * 97.78% * 5%

✿ 其他五分區(以下稱=各分區各季預算Ga+各分區各季預算Gb +各分區各季預算Gc+各分區各季預算Gd +各分區各季預算Ge。

指標3占
率微升

99年第2季指標1~3

	指標1總預算 A1	指標1占率	指標2戶籍 人數A2	指標2占率	指標3次數比率合 a	指標3全局 就醫人數b	指標3占率 a/b	調整後指標3 占率
台北分區	4045672564	0.296315	7412563	0.329593	980130.1387	3373351	0.290551	0.2959
北區分區	1656701975	0.121341	3439846	0.15295	444770.0319	3373351	0.131848	0.134275
中區分區	3696250352	0.270722	4472035	0.198845	865558.7863	3373351	0.256587	0.26131
南區分區	1992139000	0.145909	3418474	0.151999	483862.9867	3373351	0.143437	0.146077
高屏分區	2262525558	0.165713	3747147	0.166613	538053.2309	3373351	0.159501	0.162438

指標4占
率微升

99年第2季指標4

指標4人數 利用與費 用成長率 差	人數利用率 成長率p	費用成長率 r	人數利用率與 費用成長率差 p-r	排名	指標4權 值	各區各季總額 預算A1	加權後之各季 預算A4	指標4占率
台北分區	0.084003	0.09325	-0.009247	2	0	4045672564	4045672564	0.298124
北區分區	0.092845	0.114133	-0.021288	5	-0.05	1656701975	1573866876	0.115977
中區分區	0.046467	0.061827	-0.01536	3	0	3696250352	3696250352	0.272375
南區分區	0.046635	0.05355	-0.006916	1	0	1992139000	1992139000	0.1468
高屏分區	0.073429	0.092588	-0.019158	4	0	2262525558	2262525558	0.166724
小計	0.343379	0.415348	-0.071969	15	-0.05	13653289449	13570454350	1

指標5占
率微升

99年第2季指標5

	指標5每萬人口 醫師數	指標5權值和	各季總預算A1	指標5加權後預 算	指標5占率
Q 2	台北分區	-0.010538	4045672564	4003039267	0.295582
	北區分區	-0.005552	1656701975	1647503966	0.121651
	中區分區	-0.010220	3696250352	3658474673	0.270140
	南區分區	-0.006605	1992139000	1978980922	0.146127
	高屏分區	-0.003366	2262525558	2254909897	0.166501
	小計	-0.036281	13653289449	13542908724	1.000000

指標1占率降

99年第2季指標1~5

指標1-5彙整		指標1占率	指標2占率	指標3占率	指標4占率	指標5占率
Q2	台北分區	0.296315	0.329593	0.2959	0.298124	0.295582
	北區分區	0.121341	0.15295	0.134275	0.115977	0.121651
	中區分區	0.270722	0.198845	0.26131	0.272375	0.27014
	南區分區	0.145909	0.151999	0.146077	0.1468	0.146127
	高屏分區	0.165713	0.166613	0.162438	0.166724	0.166501
合計		1	1	1	1	1

小 結

指標1：95年第4季至98年第3季加總之本區第1季實際收入預算占率

$$G_a = (T) * 97.78\% * 0.145909 * 80\%$$

指標2：本區去年同期戶籍人口數占率

$$G_b = (T) * 97.78\% * 0.151999 * 5\%$$

指標3：本區去年同期每人於各分區就醫次數之權值占率

$$G_c = (T) * 97.78\% * 0.146077 * 5\%$$

指標4：去年同期人數利用率成長率(p)與醫療費用點數成長率(r)差(季)

$$G_d = (T) * 97.78\% * 0.1468 * 5\%$$

指標5：當年前一季「本區各鄉鎮市區每萬人口中醫師數」占率

$$G_e = (T) * 97.78\% * 0.146127 * 5\%$$

99年第2季**指標1占率**較99年第1季(0.151509)**降**



98年度~99年第2季醫療品質指標

中醫傷科病患7日內同時利用西醫復健比率

各季	資料	南區	全局
98年第3季	7日內曾至西醫門診復健件數	1,890	19,146
	中醫傷科門診件數	120,248	1,225,108
	同時利用西醫復健比率	1.57%	1.56%
98年第4季	7日內曾至西醫門診復健件數	1,832	16,693
	中醫傷科門診件數	112,711	1,102,787
	同時利用西醫復健比率	1.63%	1.51%
99年第1季	7日內曾至西醫門診復健件數	1,277	12,315
	中醫傷科門診件數	81,969	803,424
	同時利用西醫復健比率	1.56%	1.53%
99年第2季	7日內曾至西醫門診復健件數	1,024	8,369
	中醫傷科門診件數	60,946	504,773
	同時利用西醫復健比率	1.68%	1.66%

1.37% ≤ 監測值 ≤ 1.67%

高於監測值

中醫癌症病患同時利用西醫人數比率

各季	資料	南區	全局
98年第3季	中醫癌症病患曾至西醫門診人數	1,804	11,036
	中醫門診就醫人數	2,956	18,374
	同時利用西醫人數比率	61.03%	60.06%
98年第4季	中醫癌症病患曾至西醫門診人數	1,830	11,183
	中醫門診就醫人數	2,975	18,457
	同時利用西醫人數比率	61.51%	60.59%
99年第1季	中醫癌症病患曾至西醫門診人數	1,673	10,537
	中醫門診就醫人數	2,822	17,837
	同時利用西醫人數比率	59.28%	59.07%
99年第2季	中醫癌症病患曾至西醫門診人數	1,889	11,192
	中醫門診就醫人數	2,996	18,667
	同時利用西醫人數比率	63.05%	59.96%

52.52% <= 監測值 <= 64.20%

介於監測值範圍

整體同日重複就診率

各季	資料	南區	全局
98年第3季	就診2次(含)以上之筆數	1,883	13,910
	就診總筆數	1,347,083	9,374,578
	同日重複就診率	0.14%	0.15%
98年第4季	就診2次(含)以上之筆數	1,991	12,396
	就診總筆數	1,382,963	9,214,451
	同日重複就診率	0.14%	0.13%
99年第1季	就診2次(含)以上之筆數	1,766	11,638
	就診總筆數	1,230,233	8,336,212
	同日重複就診率	0.14%	0.14%
99年第2季	就診2次(含)以上之筆數	1,610	10,794
	就診總筆數	1,271,111	8,673,901
	同日重複就診率	0.127%	0.124%

0.13% ≤ 監測值 ≤ 0.15% 介於監測值範圍

整體用藥日數重複率

各季	資料	南區	全局
98年第3季	重覆給藥日份	52,592	311,937
	給藥日份	6,725,609	42,261,580
	用藥日數重複率	0.78%	0.74%
98年第4季	重覆給藥日份	53,680	304,120
	給藥日份	6,914,106	42,004,555
	用藥日數重複率	0.78%	0.72%
99年第1季	重覆給藥日份	50,094	287,335
	給藥日份	6,122,154	37,797,844
	用藥日數重複率	0.82%	0.76%
99年第2季	重覆給藥日份	46,574	280,715
	給藥日份	6,385,801	40,341,096
	用藥日數重複率	0.73%	0.70%

0.68% ≤ 監測值 ≤ 0.83% 介於監測值範圍

整體隔日重複就診率

各季	資料	南區	五分區
98年第3季	隔日就診筆數	5,683	47,028
	申報總件數	1,350,409	9,226,692
	隔日重複就診率	0.42%	0.51%
98年第4季	隔日就診筆數	5,592	44,423
	申報總件數	1,384,967	9,230,059
	隔日重複就診率	0.40%	0.48%
99年第1季	隔日就診筆數	5,200	39,764
	申報總件數	1,233,471	8,207,705
	隔日重複就診率	0.42%	0.48%
99年第2季	隔日就診筆數	4,860	38,856
	申報總件數	1,272,834	8,532,873
	隔日重複就診率	0.38%	0.46%

0.53% ≤ 監測值 ≤ 0.65% 低於監測值範圍

季平均就醫次數

各季	資料	南區	五分區
98年第3季	就醫人數	489,510	3,402,190
	就醫案件數	1,346,782	9,191,401
	平均就醫次數	2.7513	2.7016
98年第4季	就醫人數	493,385	3,343,665
	就醫案件數	1,382,202	9,181,760
	平均就醫次數	2.8015	2.7460
99年第1季	就醫人數	463,619	3,119,856
	就醫案件數	1,229,087	8,177,574
	平均就醫次數	2.6511	2.6211
99年第2季	就醫人數	466,639	3,165,687
	就醫案件數	1,269,608	8,496,577
	平均就醫次數	2.7207	2.6840

2.39 ≤ 監測值 ≤ 2.92 介於監測值範圍

99年第2季針傷科處置次數每月大於15次占率

分區名稱	季-針傷科處置 大於15次以上 之次數總和	季-總針傷科 處置次數	季-針傷科處置 次數每月大於 15次以上占率
台北分區	51	1,828,022	0.0028%
北區分區	11	527,875	0.0021%
中區分區	19	1,356,694	0.0014%
南區分區	17	512,863	0.0033%
高屏分區	78	712,651	0.0109%
東區分區	128	87,817	0.1458%
全 局	304	5,025,922	0.0060%

0.19% ≤ 監測值 ≤ 0.23% 低於監測值範圍

小 結

99年第2季：

- 中醫傷科病患7日內同時利用西醫復健比率，
高於 監測值。
- 季平均就醫次數、整體7日內處方用藥日數重複2日以上比率、中醫癌症病患同時利用西醫人數比率及同日重複就診率介於監測值， 惟
皆高於全局平均值。



資訊揭露

99年1~8月傷科醫令數之變動情形

年月	傷科醫令數	成長率	針灸醫令數	成長率	傷科醫令數占率	一般案件數	成長率
9901	75,126	5%	109,606	41.34%	41%	376,707	6%
9902	54,618	-42%	86,771	-14.85%	39%	307,431	-16%
9903	66,233	-38%	136,526	15.97%	33%	389,760	-3%
99Q1	195,977	-28%	332,903	12.02%	37%	1,073,898	-5%
9904	45,014	-54%	122,644	0.49%	27%	376,921	-5.00%
9905	48,494	-48%	132,403	3.14%	27%	381,307	-1.36%
9906	45,421	-51%	125,230	-5.03%	27%	360,522	-2.12%
99Q2	138,929	-51%	380,277	-0.53%	27%	1,118,750	-2.86%
9907	45,027	-53%	128,236	-6.53%	26%	376,020	-4.76%
9908	46,394	-49%	129,076	7.56%	26%	385,444	2.25%
9907~08合計	91,421	-51%	257,312	0.05%	26%	761,464	-1.34%

1. 傷科醫令執行數自99年4月明顯減少，其比率約5成。
2. 針灸醫令數自99年4月與去年同期比較稍微成長；一般案件數較無變化。
3. 傷科醫令數占針傷科醫令數比率自99年4月維持26%。

99年1~8月申報中醫師親自調劑(A32)之變動情形

費用年月	A32申報家數	家數成長率	A32件數	件數成長率	A31件數	件數成長率
9901	391	1.03%	295,535	-3.19%	53,286	18.24%
9902	349	-11.20%	203,322	-36.93%	44,953	1.30%
9903	353	-9.49%	264,958	-25.05%	57,740	13.71%
9904	369	-5.38%	280,737	-19.31%	57,454	13.16%
9905	373	-5.57%	290,129	-15.40%	54,858	11.72%
9906	337	-15.75%	231,681	-29.09%	56,244	12.71%
9907	334	-16.29%	231,373	-33.18%	60,073	5.37%
9908	279	-30.94%	160,107	-51.75%	59,654	14.61%

1. 申報中醫師親自調劑(A32)之家數：99年8月與去年同期比較約減125家。
2. 99年8月申報中醫師親自調劑500件以上者157家；
其中130家平均每位醫師申報500件以上。

中醫院所

98年1至12月醫事人員自家看診次數分佈

每人就醫次數	合計(人數)
46-51	4
40-45	14
30-39	60
1-29	598
總計	676

46次以上者已移送 貴會輔導

98年7月~98年12月醫事人員住院追扣費用統計

	護理人員		醫師	
	家數	追扣點數	家數	追扣點數
住院期間	3	4,200	1	7,550
護理人數>	4			
醫師數		-		
未申報	3	-		
同1療程			3	-
合計	10	4,200	4	7,550

99年1~6月中醫申報A90不符規定扣減統計

不符規定項目	家數	件數	扣減點數
特約未滿2年申報A90	1	1	50
二年內就醫病人申報A90	22	26	1,300
超出就醫病人ID歸戶人數10%	34	875	43,750
同院所同病人申報2筆以上A90	4	16	800
小計		918	45,900

99年第1、2季南區中醫總額醫療爭議審議案件審定撤銷概況：

季別	爭審 件數	撤銷 件數	撤銷率
Q1	48	14	29.17%
Q2	45	9	20.00%
小計	93	23	24.73%

註：

1. 該期間全局中醫總額醫療爭議審議案件平均撤銷率16.06%。
2. 請轉囑審查醫師於審查醫療費用時，若遇有核刪案件務必提供明確、詳細核刪理由。

民眾針對醫療院所申訴事項之件數統計

排名	案由 (98上半年排名)	98上半年		99上半年			
		件數	占率	件數	占率	件數增減	成長率
1	疑額外收費 (1)	103	41.04%	81	36.82%	-22	-21.36%
2	服務及醫療品質 (3)	21	8.37%	36	16.36%	15	71.43%
3	收據或藥品明細問題 (5)	11	4.38%	16	7.27%	5	45.45%
4	疑虛浮報費用 (2)	23	9.16%	14	6.36%	-9	-39.13%
5	疑多刷卡 (8)	6	2.39%	10	4.55%	4	66.67%

民眾針對中醫院所申訴案件之占率統計

層級	98上半年		99上半年			
	件數	占率	件數	占率	件數增減	成長率
西醫醫院	115	45.82%	94	42.73%	-21	-18.26%
西醫診所	75	29.88%	64	29.09%	-11	-14.67%
中醫院所	12	4.78%	16	7.27%	4	33.33%
牙醫診所	8	3.19%	19	8.64%	11	137.50%
藥局	5	1.99%	1	0.45%	-4	-80.00%
其他	36	14.34%	26	11.82%	-10	-27.78%
小計	251	100.00%	220	100.00%	-31	-12.35%



請宣導事項

中醫醫院所聘用物理治療人員協助治療之函釋

✿ 本局 99年 8月 10日以健保醫字第
0990073197函檢送衛生署6月10衛署醫字第
0990067669函釋略以：

物理治療師(生)如經受有「中醫傷科輔助醫療業務相關訓練」，得於中醫醫療機構在中醫師指示下，後續對於相關器官、組織施予物理治療，或於物理治療師法第12條第1項及第17條第1項所規定之範圍內，執行物理治療業務。前述醫療費用之申報方式，仍應以中醫師名義向本局申報。

「中醫師親自調劑申報調劑費」之疑義-1

1. 請行政院衛生署中醫藥委員會儘速完成中醫藥師之培育，解決合格中藥調劑人力不足之問題。
2. 請中醫師公會函知會員務必遵守藥事法第37條第2項「藥品之調劑應由藥師為之」及同條文第4項「中藥之調劑，除法律另有規定外，應由中醫師監督為之。」規定。違反者將處以停約。
3. 本保險藥費部分依現行規定與調劑費係採不同支付項目申報；**非**中醫師親自調劑者，務必遵守藥事法第37條第4項條文，**不得申報調劑費**。

「中醫師親自調劑申報調劑費」之疑義-2

- ✦ 依衛生署99年9月27日署授保字第0990003220號函釋：查「醫療機構設置標準」之「中醫醫院設置標準表」備註載明，「中藥調劑人員」包括「中醫師」、「修習中藥課程達適當標準之藥師」及「確具中藥基本知識及鑑別能力人員」三類，惟查健保支付標準第四部中醫第三章藥品調劑費之規定，藥品調劑費之診療項目為「修習中藥課程達適當標準之藥師(A31/20點)」及「中醫師親自調劑(A32/10點)」，據此，必須屬於「修習中藥課程達適當標準之藥師」或「中醫師親自調劑」情形，始得申報調劑費之給付。

99第2季健保IC卡登錄及上傳核付情形

每件支付額(錯誤率)

費用年月	資料	0(>3%)	1(<=3%)
99年04月	家數	16	433
	支付金額	-	424,861
99年05月	家數	22	429
	支付金額	-	430,433
99年06月	家數	46	403
	支付金額	-	385,834

健保IC卡登錄及上傳相關法源

- 全民健康保險醫療辦法第11條、第12條明確規範，保險醫事服務機構，應於保險憑證登錄就醫紀錄；另同辦法第13條明確規範，保險醫事服務機構於保險憑證上登錄後，應於24小時內上傳。
- 「全民健康保險醫事服務機構特約及管理辦法」
 - 第34條第1款：「未依醫療辦法規定上傳保險對象就醫資料者，保險人應通知保險醫事服務機構限期改善。」
 - 同辦法第35條第7款規定，經保險人通知限期改善而未改善者，由保險人予以違約記點一點。

提升健保 IC卡上傳率推動措施

■實施年月：費用年月98年1月起

■醫院及診所：平均月申報件數大於1,500件者

其他醫事服務機構：平均月申報件數大於2,000件者

■實施標準：

主診斷、醫療費用、部分負擔、醫事人員ID、醫令等五項

每一項上傳率如未達申報件數(醫令以品項數計)60%，即依

全民健康保險醫事服務機構特約及管理辦法規定函請改善。

提升健保 IC卡上傳率推動措施

■實施年月：費用年月98年1月起

■醫院及診所：平均月申報件數大於1,500件者

其他醫事服務機構：平均月申報件數大於2,000件者

■實施標準：

主診斷、醫療費用、部分負擔、醫事人員ID、醫令等五項

每一項上傳率如未達申報件數(醫令以品項數計)60%，即依

全民健康保險醫事服務機構特約及管理辦法規定函請改善。

申報與IC卡上傳資料勾稽結果， 不符指標者之作業方式

- 98年11月份費用不符指標之名單，本局各分區於99年3月上旬前發函通知該機構，99年5月份費用月份資料均應改善，未改善者，各分區統一於99年8月即依全民健康保險醫事服務機構特約及管理辦法規定辦理，予以違約記點。

99年8月（費用年月）中醫院所未符合上傳指標統計

醫事機構名稱	地區別	未達標準次數/本次上傳率(%)										合計
		指標一		指標二		第二階段上傳率						
		次數	%	次數	%	次數	醫事人員ID(%)	主診斷(%)	申報金額(%)	部份負擔(%)	醫令(%)	
王0中醫診所	嘉義縣	0	0	117.04		0	100	100	100	96.76	100	1

備註：

指標一：健保IC卡登錄後逾24小時上傳之件數比率大於10%。

指標二：健保IC卡上傳件數少於申報件數之比率大於10%。

指標三：健保IC卡主診斷、醫療費用、部分負擔、醫師ID、醫令等5項上傳率無任何1項上傳率 $\geq 90\%$ 。

指標四：健保IC卡主診斷、醫療費用、部分負擔、醫事人員ID、醫令等5項每1項上傳率均應達申報件數（醫令以品項數計）60%【上傳件數（醫令上傳品項數）/申報件數（醫令申報品項數）】，任一項上傳率 $< 60\%$ 者。



「健保IC卡讀卡機控制軟體」3.015版 自99年10月1日起生效

項次	與前一版本差異	說明
1	新增：寫入處方簽章	新增hisWriteMultiPrescriptSign及hisWritePrescriptionSign，回傳寫入處方簽章
2	修改：醫事人員卡權限控管	配合衛生署新版藥事人員卡及醫事憑證變更2048bit，加強與新版人員卡相容性及針對過期註銷卡及不同醫事人員卡權限之控管機制
3	修改：檢核限制就醫場所註記	配合本局99年節流措施辦理
4	修改：新生兒就醫依附註記	新生兒就醫依附期限延長為60天
5	新增：重大傷病身分再確認	新增hisGetCriticalIllnessID
6	新增：讀取安全模組院所代碼	新增csGetHospID
7	修改：加強版本控管機制	加強與IDC連線控管
8	修改：加強讀卡機校時機制	除原有認證時進行讀卡機自動校時外，上傳及更新亦增加校時程序
9	修改：異常及程式整合	1. 前一版異常修正 2. 自本版起只安裝CSHIS.DLL即可（原有SHA.DLL及CSINIT.DLL已整合至CSHIS.DLL）

健保IC卡控制軟體請務必更新

http://www.nhi.gov.tw/webdata/webdata.asp?menu=5&menu_id=464&webdata_id=3386&WD_ID

健保IC卡存放內容新生兒就醫依附註記異動

✿ 發布日期：099.07.14

健保醫字第0990073049號

✿ 新生兒就醫依附註記，自現行出生起31天內延長至60天

✿ 新生兒出生後尚未加保前，得依附於父母親之IC卡內，期限為二個月(60天)，由提出生證明之醫事機構開闢此欄位。

修訂專業審查管理作業方式

✿ 通知醫療院所進行輔導改善之發布單位：

1. 涉及人民權益、費用核減或處分等事項，應由健保局為之。

2. 輔導(不涉及人民權益)：

(1) 由健保局主動請總額分會進行輔導者，得由總額分會行文。

(2) 由總額分會主動進行輔導者，應先函知健保局核備或同意，本局如發現輔導內容不妥適，應函請總額分會更正。

✿ 總額受託單位得依健保局發布之內容協助宣導，並於宣導內容中應引述依據健保局發布之相關公文或文件。

修訂專業審查作業紙本病歷替代方案

資格條件：符合下列任一條件者

1. 健保特約醫事服務機構向當地衛生主管機關報請備查實施病歷電子化範圍後，得檢具向當地衛生主管機關報備文件向健保局分區業務組申請以病歷電子檔案送審。
2. 健保特約醫事服務機構可配合以病歷電子檔案送審作業者，得向健保局分區業務組申請以病歷電子檔案送審。

收取掛號費用高於衛生署公告

http://www.doh.gov.tw

收取掛號費用高於衛生署公告範圍之醫療機構清冊已公告，請轉知會員

The screenshot shows the website of the Ministry of Health (www.doh.gov.tw) in Internet Explorer. The browser title is "一般民眾-行政院衛生署 - Windows Internet Explorer". The address bar shows "http://www.doh.gov.tw/cht2006/index_populace.aspx". The page content includes a navigation menu on the left, a main content area with "焦點新聞" (Focus News) and "本署公告" (Ministry Announcements), and a right sidebar with "衛生署健康電子報" (Ministry Health E-newsletter) and "政府資訊公開" (Government Information Open Access).

焦點新聞

- 2010/10/03 本署國民健康局再次澄清有關報載補助不孕事宜，該局係就部分專家建議，進行假設試算
- 2010/10/02 人口政策並非本署國民健康局權限，僅係協助試算，並無報載所謂研擬有關補助不孕生殖事宜方案
- 2010/10/02 至中國大陸旅遊避染桿菌性病疾，疾管局籲請民眾出國注意飲食衛生安全
- 2010/10/01 國民健康局關心七股鄉鹽埕村村民健康
- 2010/10/01 培育醫療器材諮詢輔導種子人才

本署公告

- 2010/09/28 公告「一年期醫師畢業後一般醫學訓練計畫」審查結果及100學年度訓練容額
- 2010/09/24 衛生署98年度單位決算(審定本)
- 2010/09/23 公告「99學年度畢業後一般醫學訓練醫院訪查計畫」如附件
- 2010/09/23 **收取掛號費用高於本署公告範圍之醫療機構清冊**
- 2010/09/21 公告訂定「市售包裝調合油外包装品名標示相關規定」

招標資訊

- 2010/10/01 99年度「離島地區空中緊急醫療轉診後送服務採購計畫」自即日起公開招標，至99



全民健康保險醫事服務機構 特約及管理辦法修正說明

(民國 99 年 09 月 15 日修正)

修正重點

✦ 本次修正共計六章四十九條，其中，新增五條，刪除十二條，三十三條條次變更

✦ 為保障保險對象就醫權益及醫療品質，對於不能改善且屢次違約之醫事服務機構與醫事人員，以及同址多次違約之醫事服務機構，保險人不予特約，並具體規範具有同一性醫事人員之類型。(修正條文第四條至第六條、第四十四條)

全民健康保險醫事服務機構特約及管理辦法

(第 4 條)

申請特約之機構或其負責醫事人員有下列情事之一者，不予特約：

- 一、違反醫事法令，受停業處分期間未屆滿，或受罰鍰處分未繳清。
- 二、違反全民健康保險（以下稱本保險）有關法令，經停止特約（以下稱停約）或終止特約，期間未屆滿，或受罰鍰處分未繳清。
- 三、與保險人有未結案件，且拒絕配合辦結。
- 四、對保險人負有債務未結清，且不同意由保險人於應支付之醫療費用中扣抵。
- 五、負責醫事人員因罹患疾病，經保險人實地訪查，並請相關專科醫師認定有不能執行業務之情事。
- 六、負責醫事人員執業執照逾有效期限，未辦理更新。
- 七、容留受違約處分尚未完成執行之服務機構之負責醫事人員或負有行為責任之醫事人員。

全民健康保險醫事服務機構特約及管理辦法 (第 5 條)

- ✿ 申請特約之機構或其負責醫事人員有下列情事之一者，十年內不予特約：
- 一、同址之機構累計曾受停約或終止特約二次以上處分。
 - 二、有受終止特約執行完畢後，再受停約或終止特約之紀錄。
 - 三、有受停約執行完畢後，再受終止特約或再受應停約二次以上之紀錄。有前項各款情事之一，逾十年後，經特約後再有前項各款情事之一者，不予特約。

全民健康保險醫事服務機構特約及管理辦法 (第 6 條)

● 負有前條第一項第二款、第三款所定情事行為責任之醫事人員，於任何服務機構對保險對象提供服務之費用，本保險不予支付。

全民健康保險醫事服務機構特約及管理辦法 (第 44 條)

- ✦ 服務機構受停約或終止特約，其負責醫事人員或負有行為責任之醫事人員，於停約期間或終止特約之日起一年內，對保險對象提供之醫事服務費用，不予支付；於受部分服務項目或科別停約或終止特約者，不予支付該服務項目或科別之費用。前項受不予支付處分之醫事人員，其所受之處分視為受停約或終止特約之處分。



敬請指教