

# 西醫基層醫療服務審查 南區共管會議 106年度第3次會議



報告單位：南區業務組  
日期：106年9月20日

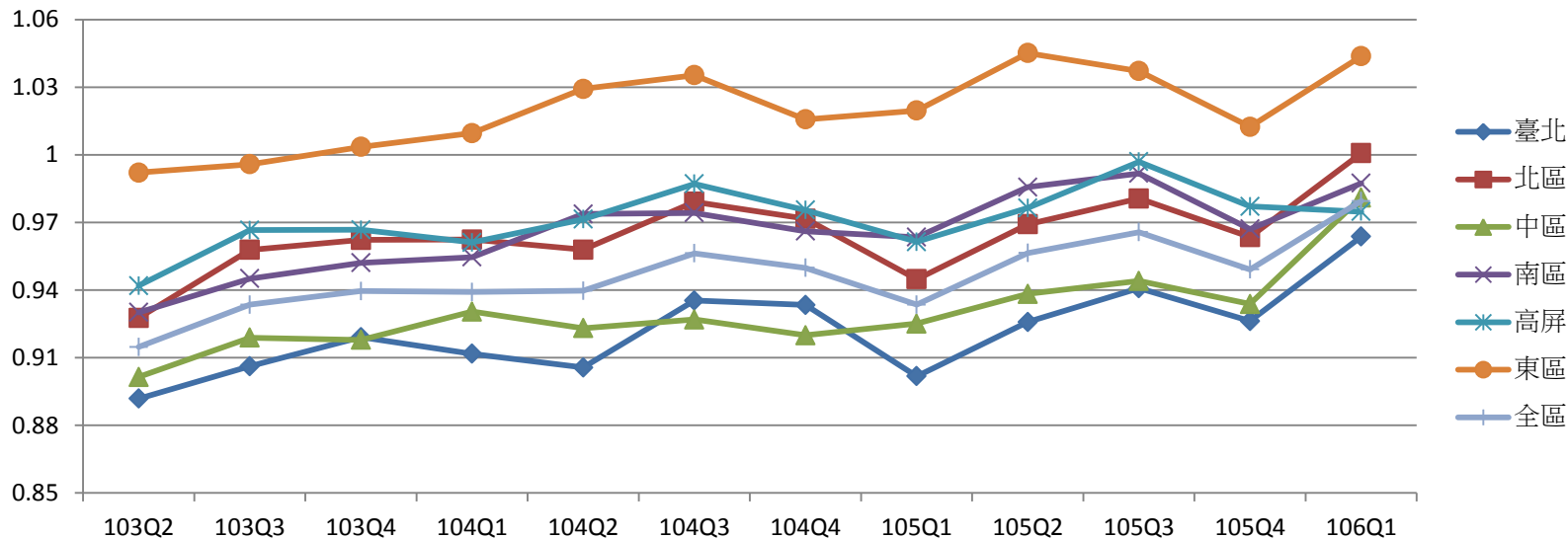
# 報告內容

- 壹、醫療費用點值及申報概況
- 貳、檔案分析執行情形
- 參、宣導及配合事項



# 壹、醫療費用點值及申報概況

## 一、各區醫療費用公告平均點值



季別	103Q2	103Q3	103Q4	104Q1	104Q2	104Q3	104Q4	105Q1	105Q2	105Q3	105Q4	106Q1
臺北	0.8918	0.9062	0.9191	0.9117	0.9056	0.9353	0.9334	0.9018	0.9258	0.9408	0.9262	0.9637
北區	0.9276	0.9578	0.9622	0.9624	0.9579	0.9791	0.9716	0.9448	0.9692	0.9806	0.9635	1.0007
中區	0.9014	0.9189	0.9179	0.9304	0.9231	0.9269	0.9199	0.9251	0.9383	0.944	0.9338	0.981
南區	0.9301	0.9451	0.9521	0.9546	0.9737	0.9742	0.9661	0.9634	0.9856	0.9917	0.9671	0.9874
高屏	0.9419	0.9666	0.9667	0.9611	0.9714	0.9871	0.9755	0.9614	0.9764	0.9969	0.9771	0.9748
東區	0.9921	0.9958	1.0035	1.0096	1.0292	1.0353	1.0157	1.0196	1.0451	1.0371	1.0124	1.0437
全區	0.9147	0.9335	0.9395	0.9391	0.9397	0.9563	0.9498	0.9335	0.9564	0.9657	0.9491	0.9795
名次	3	4	4	4	2	4	4	2	2	3	3	3

## 二、106年第2季一般服務點值預估

季別	就醫 分區	跨區就醫調整 後總額(百萬)	新增醫藥分業 地區(百萬)	預估點數(百萬)		預估點值	
				非浮動	浮動	浮動點值	平均點值
106Q2	臺北	7,979	1	2,237	6,411	0.8957	0.9227
	北區	4,017	4	1,154	3,074	0.9325	0.9509
	中區	5,470	2	1,582	4,172	0.9324	0.9510
	南區	4,200	11	1,234	3,057	0.9737	0.9813
	高屏	4,515	6	1,351	3,384	0.9368	0.9548
	東區	618	19	197	422	1.0413	1.0281
	合計	26,798	42	7,754	20,521	0.9301	0.9493

105第2季各分區一般服務之浮動點值及平均點值

項目	臺北	北區	中區	南區	高屏	東區	全區
浮動	0.9084	0.9677	0.9148	0.9844	0.9686	1.0756	0.9354
平均	0.9258	0.9692	0.9383	0.9856	0.9764	1.0451	0.9539



### 三、各分區各季初核核減率統計

分區別	104Q2	104Q3	104Q4	105Q1	105Q2	105Q3	105Q4	106Q1
臺北	1.25%	1.29%	1.27%	1.10%	0.95%	0.79%	0.73%	0.70%
北區	1.06%	1.16%	1.08%	1.03%	0.91%	0.93%	0.73%	0.77%
中區	0.63%	0.68%	0.83%	0.59%	0.72%	0.73%	0.70%	0.56%
南區	0.55%	0.51%	0.43%	0.48%	0.50%	0.47%	0.39%	0.35%
高屏	0.97%	0.93%	0.78%	0.76%	0.70%	0.72%	0.64%	0.69%
東區	1.47%	1.39%	1.18%	1.14%	1.20%	1.22%	1.32%	0.95%
全區	0.94%	0.96%	0.93%	0.83%	0.79%	0.74%	0.67%	0.63%

註：資料來源：擷取門住診醫療費用統計檔，截至1060704止已完成核付之資料。



## 四、106年第2季門診申報醫療費用-分區別

分區別	件數 (千)		醫療點數 (百萬點)		平均每件點數(點)	
	值	成長率	值	成長率	值	成長率
臺北	14252	1.17%	8574	5.43%	602	4.20%
北區	6921	-0.21%	4259	5.05%	615	5.27%
中區	9329	-3.65%	5734	2.32%	615	6.20%
<b>南區</b>	<b>7125</b>	<b>-1.93%</b>	<b>4268</b>	<b>3.28%</b>	<b>599</b>	<b>5.31%</b>
高屏	7947	0.60%	4763	5.29%	599	4.67%
東區	968	1.00%	632	5.27%	653	4.23%
全區	46541	-0.61%	28230	4.37%	607	5.01%

註1：製表日期：106年8月14日，資料來源：截至106年8月2日明細彙總檔。

註2：醫療費用點數為申請點數+部分負擔，且為核減前點數。

註3：成長率為與前一年同期比較。

註4：本表僅含西醫案件，門診案件含藥局、交付機構資料，不含受刑人案件及門診透析案件。



## 五、106年第2季住診申報醫療費用-分區別

分區別	件數 ( 千 )		醫療點數 ( 百萬點 )		平均每件點數(點)	
	值	成長率	值	成長率	值	成長率
臺北	6.3	-6.04%	191	-5.42%	30,114	0.65%
北區	1.6	-9.68%	47	-9.96%	29,128	-0.31%
中區	2.3	-14.62%	71	-14.80%	30,354	-0.21%
<b>南區</b>	<b>2.3</b>	<b>-10.07%</b>	<b>70</b>	<b>-9.48%</b>	<b>30,416</b>	<b>0.66%</b>
高屏	0.8	-2.33%	25	0.18%	31,707	2.57%
東區	0.1	-28.57%	3	-28.80%	30,524	-0.32%
全區	13	-8.76%	407	-8.31%	30,186	0.49%

註1：製表日期：106年8月14日，資料來源：截至106年8月2日明細彙總檔。

註2：醫療費用點數為申請點數+部分負擔，且為核減前點數。

註3：成長率為與前一年同期比較。

註4：本表僅含西醫案件，不含受刑人案件。



## 六、基層醫師人數統計-分區別

年月/分區別	臺北	北區	中區	南區	高屏	東區	全區	成長率
101年12月	4,533	1,898	2,978	2,123	2,430	298	14,260	2.24%
102年12月	4,678	1,965	3,046	2,167	2,481	311	14,648	2.72%
103年12月	4,774	2,002	3,094	2,196	2,546	311	14,923	1.88%
104年12月	4,896	2,050	3,136	2,182	2,580	315	15,159	1.58%
105年3月	4,918	2,032	3,120	2,206	2,570	319	15,165	1.53%
105年6月	4,912	2,039	3,117	2,206	2,578	319	15,171	1.93%
105年9月	4,960	2,057	3,131	2,230	2,605	316	15,299	1.59%
105年12月	4,973	2,068	3,138	2,222	2,624	316	15,341	1.20%
106年4月	5,006	2,085	3,144	2,231	2,665	324	15,455	1.91%
106年5月	4,994	2,086	3,143	2,233	2,664	323	15,443	1.75%
106年6月	4,999	2,081	3,145	2,231	2,668	319	15,443	1.75%
<b>增減醫師數</b>	<b>87</b>	<b>42</b>	<b>28</b>	<b>25</b>	<b>90</b>	<b>0</b>	<b>272</b>	
<b>106年6月較去年同期成長率</b>	<b>1.77%</b>	<b>2.41%</b>	<b>0.80%</b>	<b>1.13%</b>	<b>3.81%</b>	<b>0.00%</b>	<b>1.83%</b>	

註：106年成長率係與105年同期比較。



## 七、基層特約診所家數統計-分區別

年月/分區別	臺北	北區	中區	南區	高屏	東區	全區	成長率
101年12月	2,913	1,279	2,167	1,586	1,841	240	10,026	1.47%
102年12月	2,949	1,294	2,178	1,599	1,857	243	10,120	0.94%
103年12月	2,989	1,296	2,208	1,616	1,877	241	10,227	1.06%
104年12月	3,009	1,290	2,213	1,612	1,883	243	10,250	0.22%
105年3月	3,011	1,281	2,209	1,609	1,872	244	10,226	-0.02%
105年6月	3,011	1,283	2,210	1,608	1,874	243	10,229	0.42%
105年9月	3,015	1,290	2,211	1,611	1,884	243	10,254	0.32%
105年12月	3,019	1,292	2,210	1,607	1,889	245	10,262	0.12%
106年4月	3,026	1,291	2,216	1,610	1,908	250	10,301	0.66%
106年5月	3,020	1,293	2,217	1,612	1,914	250	10,306	0.63%
106年6月	3,021	1,289	2,217	1,611	1,917	249	10,304	0.76%
<b>增減家數</b>	<b>10</b>	<b>6</b>	<b>7</b>	<b>3</b>	<b>43</b>	<b>6</b>	<b>75</b>	
<b>106年6月較去年同期成長率</b>	<b>0.33%</b>	<b>0.47%</b>	<b>0.32%</b>	<b>0.19%</b>	<b>2.29%</b>	<b>2.47%</b>	<b>0.73%</b>	

註：(1)106年成長率係與105年同期比較。

(2)西醫診所包含婦產科診所、門診醫院、西醫診所之總和。



## 八、核減及補付概況 (106年第2季)

科別	核減率	補付率
家醫科	3.13%	47.95%
內科	2.43%	57.59%
外科	5.74%	96.83%
小兒科	1.96%	45.96%
婦產科	2.75%	43.63%
骨科	0.94%	39.54%
耳鼻喉科	0.66%	27.63%
眼科	0.10%	87.57%
精神科	2.44%	17.10%
復健科	1.98%	28.44%

第2季各科**平均補付率54.09%**。



# 貳、檔案分析執行情形

## 106年第3季檔案分析項目執行情形

編號	檔案分析項目	執行方式	執行家數	追扣家數	追扣點數
1	105年7-12月申報內視鏡喉頭異物取出術(54018C)	函請說明(回 填表)後審查 會議審查	10	4	130,560
2	醫事人員住院期間申報費用	函請說明	25	16	99,083
3	同處方不同藥局重複調劑 (10409-10604)	立意抽審	490	278	515,046
4	06009C尿沉渣檢查併報 06012C尿一般檢查或06013C 尿生化檢查(10405-10603)	函請說明	10	10	21,075

# 25項跨表申報概況

## 擷取費用年月10605-10607

業務組	人數	件數	醫令總量	醫令點數
台北	66,866	132,142	132,148	22,586,519
北區	38,406	76,404	76,467	12,793,440
中區	42,624	84,967	84,971	16,476,657
南區	16,333	31,633	31,634	5,687,163
高屏	22,131	42,899	42,903	8,569,484
東區	3,909	7,503	7,503	1,177,710
總計	190,269	375,548	375,626	67,290,973
占率	8.6%	8.4%	8.4%	8.5%



## 參、宣導及配合事項

- 一、論質方案執行成效
- 二、紙本替代方案
- 三、20類重要檢查(驗)項目門診同病人28日再次執行管理專案
- 四、檢查(驗)即時上傳及雲端查詢
- 五、門診特定藥品重複用藥費用管理方案
- 六、居家醫療照護整合計畫辦理情形
- 七、安寧居家\_西醫基層院所申辦及照護情形
- 八、106年C型肝炎全口服新藥
- 九、全民健康保險慢性阻塞性肺病醫療給付改善方案 (簡稱COPD)  
    宣導
- 十、健保署代辦勞工保險職業災害醫療給付業務
- 十一、西醫基層申訴案件
- 十二、西醫基層常見藥師違規類型涉及法令及處分
- 十三、「特約醫療院所向民眾收取自費」權益宣導



# 一、論質方案執行成效

## (一)糖尿病論質方案-各業務組執行成效(106/6)

業務組	已收人數	可收人數	照護率	名次
臺北業務組	146,678	367,134	39.95%	4
北區業務組	76,425	177,603	43.03%	2
中區業務組	115,030	236,911	48.55%	1
<b>南區業務組</b>	<b>76,189</b>	<b>185,248</b>	<b>41.13%</b>	<b>3</b>
高屏業務組	79,506	199,596	39.83%	6
東區業務組	12,998	32,951	39.45%	5

資料擷取日期:106.09.13.



## 南區DM論質方案執行成效(106/6)

總額部門	特約類別	已收人數	可收人數	照護率
西醫醫院	醫學中心	9,315	23,065	40.39%
	區域醫院	39,098	73,066	53.51%
	地區醫院	9,254	19,594	47.23%
西醫基層	基層醫療單位	18,559	80,485	23.06%

資料擷取日期:106.09.13.



## 各業務組西醫基層DM論質方案照護率(106/6)

業務組	已收案人數	可收案人數	照護率	名次
臺北業務組	40,398	116,948	34.54%	2
北區業務組	21,004	69,399	30.27%	3
中區業務組	23,153	88,808	26.07%	5
<b>南區業務組</b>	18,559	80,485	23.06%	<b>6</b>
高屏業務組	25,416	94,544	26.88%	4
東區業務組	7,155	14,839	48.22%	1

南區106年03月

15,394

80,485

19.13%

資料擷取日期:106.09.13.





## 西醫基層糖尿病病患照護(106/6)-縣市別

10606	已收案人數	可收案人數	照護率	名次
台南市	9,917	46,980	21.11%	3
嘉義市	3,328	8,342	39.89%	1
雲林縣	3,396	15,459	21.97%	2
嘉義縣	1,918	9,926	19.32%	4

資料擷取日期:106.09.13.



# 糖尿病照護診所執行成效(81家)-106/6

衛生所需加強收案

照護率0%~40%

- 安南.古坑.麥寮.東山.義竹.鹿草.七股.崙背.嘉義東等 9家衛生所。

請加強收案

照護率0%~40%

- 市醫安平診.土庫台全.二崙台全.王國哲.郭達霖.陳明煌.荊桐台全.張金石.駿佳.懷仁.市醫安南診，另有新加入需持續輔導--六福.朱嘉生.陳皇霖.蘇炳文等計15家診所。

邀請加入論質方案

(可收案人數達200人)

- 以琳內科.腎安.永隆.吳長宗.林泰璋.新樓安南.美侖.陳子弘.唐勳樟.陳冠文.全民.邱聯合.崇安.揚生.泰和.賴冠維.安泰.沈耀明.洪允宗.永大.郭俊鎡.德南家醫.曾建昌.戴山水.泰安.林內衛生所.賴政友.民生.楊寧娟.杏霖.黃榮標.永康姜林.吳國榮.杏林內.丁江龍.鴻仁內兒.李昭榮.鼎和等40家診所。(其中有2家為眼科診所)



# 糖尿病照護執行策略

## 1. 已加入院所-照護率再提升

- 衛生所照護率低-請衛生局協助輔導。
- 診所照護率<40%-每月電話關懷輔導，提供適當協助。
- 今年4月本科主動電訪11家可收案人數達300人之院所，鼓勵醫師增加收案人數。目前台南市及雲林縣收案人數還有可以努力空間。
- 今年迄今已有13家新院所加入，但有些院所照護率偏低，會持續輔導。

## 2. 未加入院所-鼓勵參加

- 寄發宣導單張(10606)及電話邀請(10609)鼓勵符合條件之院所40家參與方案（可收案照護人數>200人），了解院所未加入原因及理由，適時提供所需的協助及支援。
- 辦理及提供教育訓練課程相關訊息，鼓勵參加糖尿病共照網考試，協助醫事人員取得照護管理課程時數，以增加參與院所數。



## 糖尿病照護執行策略

- 3.每月定期追蹤及回饋各院所**照護率及可收案名單**，於**VPN-院所資料交換區**，提供參與院所參考。
- 4.同步提供轄內**雲嘉南縣市衛生局**，配合輔導醫療院所。
- 5.輔導妊娠、生產與產褥期合併糖尿病應以O24.xxx申報

O24 Diabetes mellitus in pregnancy, childbirth, and the puerperium

妊娠、生產及產褥期糖尿病

O24.0 Pre-existing diabetes mellitus, type 1, in pregnancy, childbirth

and the puerperium 妊娠、生產及產褥期既存的糖尿病第一型

O24.01 Pre-existing diabetes mellitus, type 1, in pregnancy

妊娠既存的糖尿病第一型

.....

餘詳請參閱健保署全球資訊網站 ICD-10-CM



# 糖尿病共照網資格

醫事人員	筆試通過 (專業知識課程)	見(實)習	照護管理課程	糖尿病繼續教育
醫師	醫師專業課程	4小時 + 個案討論會	4小時	48小時
護理師	護理專業課程	4小時	4小時	72小時
營養師	營養專業課程	4小時	4小時	48小時
藥師	藥師專業課程	4小時	4小時	72小時

有效期限3年，展延期限為6年



# 糖尿病預期執行效益 - 收案200人為例

年度	糖尿病支付標準	點數	獎勵金	預計點數
第一年	P 1 4 0 7 C 新收案	650 / 年	無	3 7 0,0 0 0+ 另加檢驗.檢查費用
	P 1 4 0 8 C 追蹤	200*2-3次 / 年		
	P 1 4 0 9 C 年度評估	800 / 年		
第二年後	P 1 4 0 7 C 新收案	650 / 年	1000/人/年 * 200	5 7 5,0 0 0+ 另加檢驗.檢查費用
	P 1 4 0 8 C 追蹤	200*2-3次 / 年		
	P 1 4 0 9 C 年度評估	800 / 年		

## (二)CKD論質方案

### CKD論質方案-各業務組執行成效(106/6)

業務組	已收人數	可收人數	照護率	名次
臺北業務組	40,611	259,674	15.64%	6
北區業務組	39,161	137,328	28.52%	4
中區業務組	75,705	180,097	42.04%	1
南區業務組	47,571	121,473	39.16%	2
高屏業務組	49,093	130,451	37.63%	3
東區業務組	4,519	20,357	22.20%	5

## 南區CKD論質方案執行成效(106/6)

總額部門	特約類別	已收人數	可收人數	照護率
西醫醫院	醫學中心	6,017	19,407	31.00%
	區域醫院	20,369	62,429	32.63%
	地區醫院	4,924	16,937	29.07%
西醫基層	基層醫療單位	16,278	26,734	60.89%



## 各業務組西醫基層CKD論質方案照護率(106/6)

業務組	已收案人數	可收案人數	照護率	名次
臺北業務組	21,412	57,170	37.45%	6
北區業務組	10,790	27,500	39.24%	5
中區業務組	13,756	32,301	42.59%	3
南區業務組	16,278	26,734	60.89%	2
高屏業務組	12,629	30,036	42.05%	4
東區業務組	3,630	4,399	82.52%	1

## 西醫基層CKD病患照護(106/6)-縣市別

縣市別	已收案人數	可收案人數	照護率
臺南市	10,005	15,076	66.36%
嘉義市	2,793	4,487	62.25%
嘉義縣	2,025	3,035	66.72%
雲林縣	1,455	4,146	35.09%

平均收案率為60.89%



## 二、紙本替代方案

### 目的

- 病歷電子檔案等資料送審可達到節省紙張及人力等的支出成本
- 審查結果及核減理由電子化
- 加速審查結果通知或核付流程

### 資格 條件

- 申請實施病歷電子化，備當地衛生主管機關報備文件向健保署分區業務組申請
- 向健保署分區業務組申請病歷電子檔案送審作業

本組於106年9月6日審查執行會南區分會第3次委員會會議報告  
(簡報檔已公告於南區分會網站)



# 紙本替代方案

截至106.09.15統計(不斷更新中)

編號	機構簡稱	單軌制	已有傳送電子檔	尚未傳送電子檔
1	慈濟斗六診所	*		
2	天德內兒診	*		
3	台全診所	*		
4	大林衛生所		*	
5	北門衛生所		*	
6	心田診所		*	
7	盈泰診所		*	
8	周劍文診所		*	
9	李昭榮內科		*	
10	張金石診所		*	
11	陳相國診所		*	
12	賴俊良診所			*
13	茂禾診所			*
14	佳宜內科診所			*
15	長鴻診所			*
16	泓韋診所			*
17	茂杉診所			*
18	錦洲診所			*
19	嘉恩診所			*
20	廖本德診所			*
21	佳宜內科診所			*
22	安南高家醫診所			*
23	玉井衛生所			*

## 三、20類重要檢查(驗)項目 門診同病人28日再次執行管理專案

- 根據本署最新統計~
- 105年健保支付檢查項目點數之前20大排名，總計費用支出達688億點，其成長幅度驚人。
- 民眾就醫最常見之檢驗、檢查為例，病人至醫療院所就醫，其一系列生化檢驗、影像檢查，花費積少成多，每年支出均高達幾百億元，爰針對檢驗、檢查採取有效管理，以避免造成健保財務沉重負擔。

## 20類重要檢查(驗)項目

- 比照「健保雲端醫療系統提示病人最近檢查日期之重要檢查(驗)醫令代碼項目」，並經醫事機構提供專業意見**排除**部分醫令代碼(如：**第5類病理醫令項目**等)及歸併醫療常規不會再次執行之醫令項目。
- 費用年月為**當月+前一個月**。
- **28日**內再次執行醫令數：依歸併醫令代碼檢核**28日**內是否執行**相同歸併醫令**

# 20類重要檢查(驗)項目

項次	名稱	項次	名稱
1	電腦斷層	11	免疫
2	超音波	12	腎功能
3	磁振造影	13	細菌培養
4	心臟酵素與血脂肪	14	肝功能
6	循環機能	15	胸部X光
7	糖尿病	16	神經學
8	血液	17	攝影及掃瞄
9	鏡檢	18	甲狀腺功能
10	骨頭X光	19	正子造影
		20	腫瘤標記

備註：歸併醫令為檢查(驗)醫令項目類型相似，醫療常規不會再次執行

項次	名稱	醫令代碼	醫令中文名稱	單價
2	超音波	19001C	腹部超音波	882
2	超音波	19009C	腹部超音波，追蹤性	643
8	血液	08011C	全套血液檢查 I (八項)	200
8	血液	08012C	全套血液檢查 II (七項)	130
8	血液	08082C	全套血液檢查 III (五項)	90
16	神經學	20001C	腦波檢查 睡眠或清醒	990
16	神經學	20002C	腦波檢查－睡眠及清醒	1943

# 西醫基層20類重要檢查(驗)執行率

分局別	家數	28日內再次執行醫令數	總申報醫令數	再執行率	排名
台北	895	19,015	414,752	4.58%	5
北區	417	8,684	155,847	5.57%	2
中區	669	13,387	166,780	8.03%	1
<b>南區</b>	<b>523</b>	<b>10,523</b>	<b>192,792</b>	<b>5.46%</b>	<b>3</b>
高屏	681	11,349	261,612	4.34%	6
東區	82	1,665	34,024	4.89%	4
	3267	64,623	1,225,807	5.27%	

費用年月：10607 資料擷取日期：1060914

指標定義：費用年月為當月+前一個月、醫令類別為2計價、28日內再次執行醫令數：依歸併醫令代碼檢核28日內是否執行相同歸併醫令。





# 南區西醫基層20類重要檢查(驗)再執行率

項次	名稱	家數	28日內再次執行 醫令數	總申報醫 令數	再執行率	全署排名
1	電腦斷層	0				
2	超音波	253	2,795	23,189	12.05%	2
3	磁振造影	0				
4	心臟酵素與血脂肪	261	581	49,946	1.16%	3
6	循環機能	188	408	4,507	9.05%	1
7	糖尿病	256	214	11,649	1.84%	4
8	血液	227	333	5,371	6.20%	4
9	鏡檢	101	62	3,263	1.90%	3
10	骨頭X光	114	3,540	35,931	9.85%	6
11	免疫	96	45	771	5.84%	2
12	腎功能	275	955	25,612	3.73%	3
13	細菌培養	28	11	270	4.07%	4
14	肝功能	268	1,306	23,699	5.51%	1
15	胸部X光	116	197	2,617	7.53%	6
16	神經學	6	4	448	0.89%	1
17	攝影及掃瞄	3	0	62	0.00%	3
18	甲狀腺功能	146	36	2,325	1.55%	5
19	正子造影	0				
20	腫瘤標記	154	36	3,132	1.15%	5

## 再執行率前三名

簡稱	項次	名稱	28日內再次執行醫令數	總申報醫令數	再執行率
A診所	2	超音波	62	134	46.27%
B診所	2	超音波	12	40	30.00%
C診所	2	超音波	7	34	20.59%
D診所	6	循環機能	37	89	41.57%
E診所	6	循環機能	9	37	24.32%
F診所	6	循環機能	5	27	18.52%
G診所	14	肝功能	31	118	26.27%
H診所	14	肝功能	159	655	24.27%
I診所	14	肝功能	7	32	21.88%

備註:1.排除總申報醫令數小於20。

2.項次2超音波「28日內再次執行醫令數」排除產科超音波19010C後，重新計算。



項次	名稱	醫令代碼	醫令中文名稱	單價	項次	名稱	醫令代碼	醫令中文名稱	單價
2	超音波	18005C	超音波心臟圖(包括單面、雙面)	1200	6	循環機能	18001C	心電圖	150
2	超音波	18006C	杜卜勒氏超音波心臟圖	600	7	糖尿病	06511C	四次尿糖	120
2	超音波	18008C	杜卜勒氏血流測定(週邊血管)	150	7	糖尿病	08129C	胰島素血清檢驗	160
2	超音波	19001C	腹部超音波	882	7	糖尿病	09006C	醣化血紅素	200
2	超音波	19002B	術中超音波	1307	7	糖尿病	09103C	胰島素免疫分析	120
2	超音波	19003C	婦科超音波	450	7	糖尿病	09128C	C-勝鏈胰島素免疫分析	180
2	超音波	19005C	其他超音波	600	7	糖尿病	24009C	口服葡萄糖耐量試驗	313
2	超音波	19007B	超音波導引	1302	7	糖尿病	24023B	類胰島素成長因子	480
2	超音波	19009C	腹部超音波, 追蹤性	643	7	糖尿病	27015C	胰島素放射免疫分析	181
2	超音波	19010C	產科超音波	550	8	血液	08001C	紅血球計數	20
2	超音波	19012C	頭頸部軟組織超音波	610	8	血液	08002C	白血球計數	20
2	超音波	19014C	乳房超音波	588	8	血液	08003C	血色素檢查	20
2	超音波	19015C	男性外生殖器官超音波	697	8	血液	08004C	血球比容值測定	20
2	超音波	19016C	四肢超音波	588	8	血液	08006C	血小板計數	40
2	超音波	19017C	經尿道(直腸)超音波檢查	800	8	血液	08008C	網狀紅血球計數	30
2	超音波	19018C	嬰幼兒腦部超音波	719	8	血液	08009C	紅血球形態	30
2	超音波	20013B	頸動脈超音波檢查	800	8	血液	08010C	嗜酸性白血球計算	30
2	超音波	21008C	膀胱掃描	210	8	血液	08011C	全套血液檢查 I (八項)	200
2	超音波	21010C	膀胱超音波尿量測量	50	8	血液	08012C	全套血液檢查 II (七項)	130
2	超音波	23504C	超音波檢查 ( B掃描)	540	8	血液	08013C	白血球分類計數	70
2	超音波	23506C	微細超音波檢查	600	8	血液	08014C	血液一般檢查	50
4	心臟酵素與血脂肪	09001C	總膽固醇	70	8	血液	08023B	纖維蛋白原測定(定量)	120
4	心臟酵素與血脂肪	09004C	三酸甘油脂	120	8	血液	08024B	纖維蛋白原測定(免疫比濁法)	275
4	心臟酵素與血脂肪	09032C	肌酸磷化酶	70	8	血液	08030C	血紅素電泳	300
4	心臟酵素與血脂肪	09033C	乳酸脫氫酶	60	8	血液	08038B	纖維蛋白降解產物- 定量	600
4	心臟酵素與血脂肪	09043C	高密度脂蛋白- 膽固醇	200	8	血液	08075C	血液滲透壓	150
4	心臟酵素與血脂肪	09044C	低密度脂蛋白- 膽固醇	250	8	血液	08079B	D雙合體試驗	367
4	心臟酵素與血脂肪	09061B	肌酸磷化同功酶	450	8	血液	08082C	全套血液檢查 III (五項)	90
4	心臟酵素與血脂肪	09071C	肌酸磷酸酶(MB同功酶)	150	8	血液	08127C	平均紅血球容積	20
4	心臟酵素與血脂肪	09098B	心肌旋轉蛋白T	450					
4	心臟酵素與血脂肪	09099B	心肌旋轉蛋白 I	450					

項次	名稱	醫令代碼	醫令中文名稱	單價	項次	名稱	醫令代碼	醫令中文名稱	單價
9	鏡檢	28002C	鼻咽喉內視鏡檢查	800	11	免疫	12004C	抗鏈球菌溶血素O 效價測定	275
9	鏡檢	28003C	鼻竇內視鏡檢查	1332	11	免疫	12018C	梅毒螺旋體抗體試驗	300
9	鏡檢	28004C	喉鏡檢查	500	11	免疫	12022C	乙型人類絨毛膜促性腺激素	400
9	鏡檢	28005B	喉頻閃光源內視鏡檢查	2080	11	免疫	12031C	免疫球蛋白E	250
9	鏡檢	28006C	支氣管鏡檢查	1600	11	免疫	12048C	運鐵蛋白一免疫比濁法	275
9	鏡檢	28011C	直腸鏡檢查	611	11	免疫	12053C	抗核抗體(間接免疫螢光法)	330
9	鏡檢	28013C	S狀結腸鏡檢查	1018	11	免疫	12107C	披衣菌抗體	315
9	鏡檢	28014C	腹腔鏡檢查	3274	11	免疫	12116C	鐵蛋白	300
9	鏡檢	28016C	上消化道泛內視鏡檢查	1500	11	免疫	12151C	同半胱胺酸	400
9	鏡檢	28017C	大腸鏡檢查	2250	11	免疫	12179C	Aspergillus 抗原測定	250
9	鏡檢	28019C	膀胱鏡檢查	1800	11	免疫	12182C	去氧核糖核酸類定性擴增試驗	1000
9	鏡檢	28020C	診斷性輸尿管鏡檢	2630	11	免疫	12183C	核糖核酸類定性擴增試驗	1200
9	鏡檢	28022C	子宮鏡檢查	2034	11	免疫	12184C	去氧核糖核酸類定量擴增試驗	2000
9	鏡檢	28023C	肛門鏡檢查	804	11	免疫	12185C	核糖核酸類定量擴增試驗	2200
9	鏡檢	28028C	陰道鏡檢查	605	11	免疫	12189C	肺炎披衣菌IgM	300
10	骨頭X光	32004C	胸鎖關節檢查，單側	200	11	免疫	12191C	尿液退伍軍人菌抗原	400
10	骨頭X光	32009C	頭顱檢查	200	11	免疫	12198C	游離攝護腺特異抗原	400
10	骨頭X光	32010C	頭顱檢查	160	12	腎功能	09002C	血中尿素氮	40
10	骨頭X光	32011C	脊椎檢查	250	12	腎功能	09013C	尿酸	40
10	骨頭X光	32012C	脊椎檢查	200	12	腎功能	09014C	肌酸	40
10	骨頭X光	32013C	肩部骨頭及關節檢查	200	12	腎功能	09015C	肌酸酐、血	40
10	骨頭X光	32014C	肩部骨頭及關節檢查	160	12	腎功能	09021C	鈉	40
10	骨頭X光	32015C	上肢骨各處骨頭及關節檢查	200	12	腎功能	09022C	鉀	40
10	骨頭X光	32016C	上肢骨各處骨頭及關節檢查	160	12	腎功能	12111C	微白蛋白 (免疫比濁法)	275
10	骨頭X光	32017C	下肢骨各處骨頭及關節檢查	200					
10	骨頭X光	32018C	下肢骨各處骨頭及關節檢查	160					
10	骨頭X光	32022C	骨盆及髖關節檢查	200					
10	骨頭X光	32023C	骨盆及髖關節檢查	160					
10	骨頭X光	33064B	X光骨骼密度測定	600					



項次	名稱	醫令代碼	醫令中文名稱	單價	項次	名稱	醫令代碼	醫令中文名稱	單價
13	細菌培養	13007C	細菌培養鑑定檢查	200	16	神經學	17008B	睡眠多項生理檢查	4535
13	細菌培養	13008C	細菌培養鑑定檢查	100	16	神經學	20001C	腦波檢查 睡眠或清醒	990
13	細菌培養	13012C	抗酸菌培養	180	16	神經學	20002C	腦波檢查－ 睡眠及清醒	1943
13	細菌培養	13013C	抗酸菌鑑定檢查	200	16	神經學	20003C	面神經刺激檢查	110
13	細菌培養	13016B	血液培養	380	16	神經學	20007B	腦幹聽覺誘發電位檢查	1000
13	細菌培養	13025C	抗酸性濃縮抹片染色檢查	74	16	神經學	20010B	體感誘發電位檢查－ 上肢	720
13	細菌培養	13026C	抗酸菌培養	304	16	神經學	20011B	體感誘發電位檢查－ 下肢	720
14	肝功能	09025C	天門冬氨酸轉氨酶	50	16	神經學	20014B	針極肌電圖檢查	1000
14	肝功能	09026C	丙氨酸轉氨酶	50	16	神經學	20015B	運動神經傳導測定－ 上肢	560
14	肝功能	09027C	鹼性磷酸酶	50	16	神經學	20016B	運動神經傳導測定－ 下肢	560
14	肝功能	09030C	直接膽紅素	40	16	神經學	20019B	感覺神經傳導速度測定	720
14	肝功能	09031C	$\gamma$ -麩氨轉移酶	70	16	神經學	20021B	眼動脈流速測定	540
14	肝功能	09037C	血氨	200	16	神經學	20022B	瞬眼反應	1170
14	肝功能	09038C	白蛋白	40	16	神經學	20023B	F波	720
14	肝功能	09040C	總蛋白量	40	16	神經學	20024B	H反射	600
15	胸部X光	32001C	胸腔檢查	200	16	神經學	20033B	神經功能溫度閾值測定	720
15	胸部X光	32002C	胸腔檢查	160	16	神經學	20039B	交感神經測定	560
					16	神經學	20041B	感覺神經功能檢查	540
					16	神經學	20042B	電腦化神經心理測驗	968
					16	神經學	21003C	外括約肌肌電圖	702
					16	神經學	22018B	腦幹反應檢查	1792
					16	神經學	22037B	前庭誘發肌電位	720

備註：歸併醫令為檢查(驗)醫令項目類型相似，醫療常規不會再次執行

項次	名稱	醫令代碼	醫令中文名稱	單價
17	攝影及掃瞄	23505C	螢光眼底血管攝影術	1004
17	攝影及掃瞄	23811C	外眼部攝影檢查	150
17	攝影及掃瞄	32019C	關節測量術	450
17	攝影及掃瞄	32020C	分層關節測量術	630
17	攝影及掃瞄	32026C	X-光透視攝影	200
17	攝影及掃瞄	33029B	子宮輸卵管造影	1400
18	甲狀腺功能	09009C	三碘甲狀腺原氨酸攝取率	280
18	甲狀腺功能	09010C	四碘甲狀腺素生化法	280
18	甲狀腺功能	09106C	游離甲狀腺素免疫分析	200
18	甲狀腺功能	09107C	游離三碘甲狀腺素免疫分析	200
18	甲狀腺功能	09111C	甲狀腺球蛋白	90
18	甲狀腺功能	09112C	甲狀腺刺激素免疫分析	240
18	甲狀腺功能	09117C	甲狀腺原氨酸免疫分析	250
18	甲狀腺功能	09122C	INTACT副甲狀腺素免疫分析	360
18	甲狀腺功能	12192C	前降鈣素原	1000
18	甲狀腺功能	27001C	甲狀腺原氨酸放射免疫分析	315
18	甲狀腺功能	27004C	甲狀腺刺激素放射免疫分析	300
20	腫瘤標記	12007C	$\alpha$ -胎兒蛋白檢驗	200
20	腫瘤標記	12021C	癌胚胎抗原檢驗	400
20	腫瘤標記	12077C	CA-125腫瘤標記	400
20	腫瘤標記	12078C	CA-153腫瘤標記	400
20	腫瘤標記	12079C	CA-199腫瘤標記	400
20	腫瘤標記	27049C	甲-胎兒蛋白	360
20	腫瘤標記	27050C	胚胎致癌抗原	400
20	腫瘤標記	27053C	CA-125腫瘤標記	400
20	腫瘤標記	27055C	CA-199腫瘤標記	400



# 資訊回饋

醫事機構檔案下載流程  
醫事機構在VPN ->  
服務項目：保險對象管理/  
保險對象管理檔案下載

我的首頁

服務項目

巡迴醫療及收容對象醫療

① 保險對象管理

拔牙牙位更正作業

義肢申請作業

醫療費用支付

② 保險對象管理檔案下載

健保卡就醫上傳檢核結果查詢

國民健康署戒菸服務系統密碼管理

電子化專業審查系統

試辦計畫資料維護

用藥重複案件線上維護

用藥重複案件檔案上傳

用藥重複收件狀況查詢

# 樣張\_統計表

衛生福利部中央健康保險署 - 南區業務組

20類重要檢查(驗)項目門診同病人28日內再次執行統計表

列印日期: 106/09/1

任務ID號: RCF12023R01

科別: 醫療費用二科2-1

申報類別: 1-送核

費用年月: 106/07

頁次:

經辦: E110\*\*\*甄健康

分機: 4134

醫事機構: 3521010000 康健甄診所

申報方式: 3-連線

申報日期: 106/08/01

受理日期: 106/08/01

醫事類別: 11-門診西醫診所

本署積極推動重要檢驗檢查項目結果共享制度，當貴院所開立檢驗檢查項目時，本署之「健保醫療資訊雲端查詢系統」會提醒醫師該病人近期已執行之檢驗檢查項目，秉持尊重醫師醫療自主性的前提下，若為必要執行請於病歷上詳細記載。本署每月會產製20類重要檢查(驗)項目同病人門急診28日內再次執行統計資料上傳健保資訊網服務系統(VPN)供貴院所自我管理。若重複檢驗檢查過多之案例，將列為專業審查之立意抽審重點。

項次	名稱	總申報 人數	總申報 醫令數(A)	總申報 醫令點數(B)	28日內再次 執行人數	28日內再次 執行醫令數(C)	28日內再次執 行醫令點數(D)	醫令數再執 行率(E=C/A)	醫令點數再 執率(F=D/B)
1	電腦斷層	0	0	0	0	0	0	0.00%	0.00%
2	超音波	83	134	13,574	33	62	3,420	46.27%	25.20%
3	磁共振影	0	0	0	0	0	0	0.00%	0.00%
4	心臟酵素與血脂肪	7	14	1,330	1	2	190	14.29%	14.29%
6	循環機能	0	0	0	0	0	0	0.00%	0.00%
7	糖尿病	1	1	200	0	0	0	0.00%	0.00%
8	血液	2	2	400	1	1	200	50.00%	50.00%
9	鏡檢	4	4	7,200	0	0	0	0.00%	0.00%
10	骨頭X光	0	0	0	0	0	0	0.00%	0.00%
11	免疫	1	1	300	0	0	0	0.00%	0.00%
12	腎功能	8	24	960	3	8	320	33.33%	33.33%
13	細菌培養	0	0	0	0	0	0	0.00%	0.00%
14	肝功能	7	14	700	3	5	250	35.71%	35.71%
15	胸部X光	0	0	0	0	0	0	0.00%	0.00%
16	神經學	0	0	0	0	0	0	0.00%	0.00%
17	攝影及掃瞄	0	0	0	0	0	0	0.00%	0.00%
18	甲狀腺功能	1	2	580	0	0	0	0.00%	0.00%
19	正子造影	0	0	0	0	0	0	0.00%	0.00%
20	腫瘤標記	0	0	0	0	0	0	0.00%	0.00%
合計		92	196	25,244	36	78	4,380	39.80%	17.35%

註：1. 若同一病人於不同項目皆再次執行檢查(驗)，則最後合計之「申報人數」、「28日內再次執行人數」僅計為1人，所以合計列中「申報人數」、「28日內再次執行人數」不一定與前20列入數加總一致。



# 樣張\_醫令統計表

衛生福利部中央健康保險署 - 南區業務組

20類重要檢查(驗)項目門診同病人28日內再次執行醫令統計表

列印日期: 106/09/12

程式代號:RCPI2023R01

科別:醫療費用二科2-1

申報類別:1-送核

費用年月:106/07

頁次: 1

經辦: E110\*\*\*甄健康

分機: 4134

醫事機構: 3521010000 康健甄診所

申報方式: 3-連線

申報日期: 106/08/01

受理日期: 106/08/01

醫事類別: 11-門診西醫診所

項次	名稱	醫令代碼	醫令名稱	總申報 人數	總申報 醫令數 (A)	總申報 醫令點數 (B)	28日內 再次執 行人數	28日內 再次執行 醫令數(C)	28日內再 次執行醫令 點數(D)	醫令數再 執行率 (E=C/A)	醫令點數 再執率 (F=D/B)
2	超音波	19005C	其他超音波	1	1	600	0	0	0	0.00%	0.00%
		19015C	男性外生殖器官超音波	2	2	1,394	0	0	0	0.00%	0.00%
		19017C	經尿道(直腸)超音波檢查	5	5	4,000	0	0	0	0.00%	0.00%
		21008C	膀胱掃描	6	8	1,680	2	2	420	25.00%	25.00%
		21010C	膀胱超音波尿量測量	77	118	5,900	31	60	3,000	50.85%	50.85%
4	心臟酵素與血脂肪	09001C	總膽固醇	7	7	490	1	1	70	14.29%	14.29%
		09004C	三酸甘油脂	7	7	840	1	1	120	14.29%	14.29%
7	糖尿病	09006C	糖化血紅素	1	1	200	0	0	0	0.00%	0.00%
8	血液	08011C	全套血液檢查 I (八項)	2	2	400	1	1	200	50.00%	50.00%
9	鏡檢	28019C	膀胱鏡檢查	4	4	7,200	0	0	0	0.00%	0.00%
11	免疫	12018C	梅毒螺旋體抗體試驗	1	1	300	0	0	0	0.00%	0.00%
12	腎功能	09002C	血中尿素氮	8	8	320	2	2	80	25.00%	25.00%
		09013C	尿酸	8	8	320	3	3	120	37.50%	37.50%
		09015C	肌酸酐、血	8	8	320	3	3	120	37.50%	37.50%
14	肝功能	09025C	血清麩胺酸苯醋酸轉氨基酶	7	7	350	2	2	100	28.57%	28.57%
		09026C	血清麩胺酸丙酮酸轉氨基酶	7	7	350	3	3	150	42.86%	42.86%
18	甲狀腺功能	09010C	四碘甲狀腺素生化法	1	1	280	0	0	0	0.00%	0.00%
		27004C	甲狀腺刺激素放射免疫分析	1	1	300	0	0	0	0.00%	0.00%
合計				92	196	25,244	36	78	4,380	39.80%	17.35%



衛生福利部中央健康保險署

南區業務組

NATIONAL HEALTH INSURANCE ADMINISTRATION - SOUTHERN DIVISION, MINISTRY OF HEALTH AND WELFARE

# 樣張\_明細

衛生福利部中央健康保險署 - 南區業務組

程式代號:RCP12023R01

20類重要檢查(驗)項目門診同病人28日內再次執行明細表

科別:醫療費用二科2-1

申報類別:1-送核

費用年月:106/07

經辦:E110\*\*\*甄健康

分機:4134

醫事機構:3521010000 康健甄診所

申報方式:3-連線

申報日期:106/08/01

受理日期:106/08/01

醫事類別:11-門診西醫診所

身分證號	出生日期	重要檢驗(查)類別	申報醫事機構	科別名稱	案件分類	流水號	卡號	就醫日期	治療結束日期	醫令執行起日	
D10178****	044/10/09	超音波	3521010000本院	泌尿科	09	000309	0014	106/06/24			
		N411 慢性攝護腺炎									
		R350 XXXXXXXXXXXX									
		R300 排尿困難									
		7 21010C 膀胱超音波尿量測量							1.0	50.00	50
			3521010000本院	泌尿科	09	000340	0015	106/06/27			
		N411 慢性攝護腺炎									
		R350 XXXXXXXXXXXX									
		R300 排尿困難									
		7 21010C 膀胱超音波尿量測量							1.0	50.00	50
			3521010000本院	泌尿科	09	000397	0016	106/06/30			
		N411 慢性攝護腺炎									
		R350 XXXXXXXXXXXX									
		R300 排尿困難									
		7 21010C 膀胱超音波尿量測量							1.0	50.00	50
			3521010000本院	泌尿科	09	000016	0017	106/07/03			
		N411 慢性攝護腺炎									
		R350 XXXXXXXXXXXX									
		R300 排尿困難									
		7 21010C 膀胱超音波尿量測量							1.0	50.00	50

## 立意專審

- \*106年第4季起執行立意專審，CIS指標
- 「病人跨院門診指標「病人跨院門診28日內再次執行20類重要檢查(驗)超過5次」
- 「病人同院門診7日內再次執行20類重要檢查(驗)」

## 四、檢查(驗)即時上傳及雲端查詢

收載內容：門住診檢查檢驗紀錄

收載期間：最近6個月

檢查檢驗紀錄欄位：12項

查詢方式:線上查詢

查詢機構類別：西醫醫院/西醫診所  
/護理機構/醫事檢驗所/醫事放射所

查詢憑證:醫事人員卡/病人健保卡

➤系統認證-線上查詢：三卡認證  
專用讀卡機(SAM卡)、醫事人員卡、病人健保卡

➤檢查檢驗紀錄呈現欄位包括

- 1) 項次10)執行時間-起
- 2) 來源[收件日期]
- 3) 費用年月11)執行時間-迄
- 4) 就醫科別[檢驗報告日期]
- 5) 主診斷名稱12)醫令總量
- 6) 檢查項目
- 7) 醫令代碼
- 8) 醫令名稱
- 9) 診療部位

# 檢查檢驗項目(支付標準前二碼)

代碼	名稱	代碼	名稱	代碼	名稱	代碼	名稱
06	尿液檢查	07	糞便檢查	08	血液學檢查	09	生化學檢查
10	微量元素測定	11	輸血前檢查	12	免疫學檢查	13	細菌學與黴菌檢查
14	病毒學檢查	15	細胞學檢查	16	穿刺液採取液檢查	17	呼吸機能檢查
18	循環機能檢查	19	超音波檢查	20	神經系統檢查	21	泌尿系統檢查
22	耳鼻喉系統檢查	23	眼部檢查	24	負荷試驗	25	病理組織檢查
26	核子醫學檢查	27	試管 TubeMethod	28	內視鏡檢查	29	診斷穿刺
30	過敏免疫檢查/其他檢查	32	放射線診療 普通檢查	33	特殊造影檢查		



# VPN服務項目： 健保醫療資訊雲端查詢系統/ 健保醫療資訊雲端查詢系統

事前審查	※住院病例組合編審服務使用者手冊(102.01)
**TPN建議收載收業	※住院病例組合編審作業PC單機版命令列參數
醫事機構收取特材自費申報系統	※住院病例組合編審作業程式更新說明(102.01)
PACS電子化專審批次資料傳送作業	※住院病例組合編審服務資料上傳格式SAMP
**一般藥品採購資料調查作業	
<b>① 健保醫療資訊雲端查詢系統</b>	健保雲端藥歷系統查詢結果
健保雲端藥歷系統批次下載	健保雲端藥歷查詢率指標(頻寬補助方案)
健保醫療資訊雲端系統批次下載	健保醫療資訊雲端查詢系統
檢查檢驗結果申報	<b>② 健保醫療資訊雲端查詢系統</b>
出院病摘申報	健保醫療資訊雲端查詢系統有查詢但未申報醫療費用
預檢醫療費用申報	
巡迴醫療及收容對象醫療	
保險對象用藥管理	
特約醫院管理作業	



# 醫師卡登入後，插入病患之健保卡點選 **查詢** 頁籤自動出現

身分證號：  健保卡卡號：  出生日期：  (yyymmdd)

本頁籤自動跳出

本保險對象(ID: )最近6個月內有執行下列檢查(驗)項目類別之最近一次執行日期如下：

檢查(驗)項目類別名稱	最近1次檢查日期
電腦斷層	106年05月18日
超音波	106年07月19日
心臟酵素與血脂肪	106年05月18日
循環機能	106年05月18日
糖尿病	106年05月17日
血液	106年08月04日
骨頭X光	106年04月19日
肝功能	106年08月04日
胸部X光	106年05月22日
甲狀腺功能	106年04月07日
腫瘤標記	106年05月08日

使用滑鼠移動

- 註：1. 詳細資料請參考查閱「檢查檢驗紀錄」、「檢查檢驗結果」頁籤。  
2. 資料統計及傳輸會有24~48小時落差，建議可向病人詢問檢查(驗)情形，方能掌握病人所有檢查(驗)項目。  
3. 秉持尊重醫師醫療自主性，若為必要執行請於病歷上詳細記載，惟重複檢驗檢查過多之案例，將列為專業審查之立意抽查重點。

關閉

畫面關閉鍵在最下方

# 1.點選 檢查檢驗結果

# 2.常用類別已設定快速鍵，方便查詢

# 3.其他類別請自行下拉選單

身分證號： [ ]

查詢其他保險對象健保卡資料：

摘要： 下列頁籤表示此健保對象有該項目資料。

雲端藥歷 | 檢查檢驗紀錄 | **檢查檢驗結果** | 手術明細紀錄 | 牙科處置及手術 | 過敏藥 | 出院病歷摘要

檢查檢驗類別： [全部] | 特殊檢查檢驗分類項目： [全部] | 檢查檢驗項目： [全部]

CT/MRI/PET專區 | DM/血脂專區 | 慢性腎臟病專區 | 腫瘤標記專區

來源：  
 本院  他院  藥局

[顯示欄位設定](#) | [查詢](#) | [清除](#)

醫令名稱	檢查檢驗結果/ 報告結果/ 病理發現及診斷	報告日期	開立醫令日期	採驗/實際 檢查日期
(Hemoglobin (Hb))	11.6 g/dL	106/07/19	106/07/03	106/07/19
(BUN, blood urea nitrogen)	9 mg/dL	106/07/05	106/07/03	106/07/05

1. 可依篩選條件查詢
2. 可選「檢查項目」、「醫令名稱」、「就醫區間」等下拉式選單
3. 顯示欄位設定可選擇呈現哪些欄位

「診療部位」欄位顯示為代碼，當游標移至該代碼上時立即顯示「代碼-名稱」



# 查詢結果

醫令名稱

← 可以再以醫令代碼篩選

醫令代碼	醫令名稱	採檢日期	106/05/18	106/03/08		
09001C	膽膽固醇	結果值	139 mg/dl	141 mg/dl		
		參考值	0~200	0~200		

醫令代碼	醫令名稱	採檢日期	106/07/05	106/07/05	106/05/10	106/05/10	106/04/05
09002C	血中尿酸	結果值	56 mg/dL	9 mg/dL	12 mg/dL	67 mg/dL	12 mg/dL
		參考值	8~20	8~20	8~20	8~20	8~20

醫令代碼	醫令名稱	採檢日期	106/04/05	106/03/08	106/03/08	106/02/08	106/02/08
09002C	血中尿酸	結果值	54 mg/dL	12 mg/dL	60 mg/dL	17 mg/dL	67 mg/dL
		參考值	8~20	8~20	8~20	8~20	8~20

檢驗結果以日期遞減排序

醫令代碼	醫令名稱	採檢日期	106/05/18	106/03/08		
09004C	三酸甘油脂	結果值	247 mg/dl	142 mg/dl		
		參考值	50~160	50~160		

醫令代碼	醫令名稱	採檢日期	106/03/08	106/02/17		
09005C	血液及體液葡萄糖	結果值	109 mg/dl	83 mg/dl		
		參考值	80~109	80~109		

醫令代碼	醫令名稱	採檢日期	106/03/08			
09013C	尿酸	結果值	6.2 mg/dL			
		參考值	2.50~6.30			

醫令代碼	醫令名稱	採檢日期	106/07/05	106/05/10	106/04/05	106/03/08	106/02/17
09015C	肌酸酐、血	結果值	8.1 mg/dL	8.4 mg/dL	8.1 mg/dL	7.8 mg/dL	3.9 mg/dL
		參考值	0.60~1.20	0.60~1.20	0.60~1.20	0.60~1.20	0.60~1.20



# 106年第2季檢驗檢查上傳情形

	西醫診所				醫檢所			
	上傳 檢驗醫令 數	申報應上傳檢驗 醫令數(參加者)	申報應上傳 檢驗醫令數 (所有)	總上傳 率	上傳 檢驗醫令數	申報應上傳 檢驗醫令數 (參加者)	申報應上傳檢 驗醫令數(所有)	總上傳 率
南區	88,130	430,319	1,058,326	8.33%	160,226	186,651	626,369	25.58%

編號	醫事機構名稱	申報應上傳檢驗醫令數	上傳檢驗醫令數	上傳率
1	國O診所	6,264	6,244	99.68%
2	盈O診所	289	287	99.31%
3	新OO南診	2,685	2,659	99.03%
4	德O診所	12,515	12,382	98.94%
5	市OO平診	6,570	6,326	96.29%
6	台O診所	428	400	93.46%
7	慈OO六診	48,760	44,897	92.08%
8	昭O診所	1,677	1,436	85.63%
9	中OO診部	10,017	8,444	84.30%
10	台OO聯診	1,556	1,283	82.46%
11	元O診所	154	126	81.82%
12	六O診所	1,340	1,030	76.87%
13	市OO南診	3,687	2,607	70.71%
14	玉OO生所	2,754	1,821	66.12%
15	王OO診所	2,762	1,797	65.06%
16	仁O診所	1,442	888	61.58%

# 五、門診特定藥品重複用藥費用管理方案

## • 同儕閾值管理

1. 條件：重複用藥占率超過同儕閾值且藥費超過3,000元者，方納入需填寫重複用藥說明之醫事機構。
  2. 重複用藥占率公式  
分子：當季內有發生門診特定六類藥品重複用藥藥費總金額。  
分母：當季內門診特定六類藥品申報藥費總金額。
  3. 重複用藥占率閾值，以106年4月25日健保審字第1060081072號函辦理，106年起以重複用藥占率各層級90百分位值。
    - 基層診所：0.3906%。 藥局：0.2339%。
- 每季持續提供同院及跨院「特定藥品用藥重複明細」供參，對於納入管理之保險醫事機構，請於指定期限內對同院明細資料填復說明，俾憑辦理後續事宜。
  - 106Q2納入管理機構家數--**台南市：診所9家、藥局4家**。嘉義市：藥局1家。嘉義縣：藥局1家。**雲林縣：診所3家、藥局4家**。

# 重申事項

- 保險對象因藥品**遺失、毀損**，就醫重複領取相同藥品，本保險不予給付。(104/09/16健保醫字第1040033701號函釋)
- 健保卡資料上傳作業**上傳補卡者**，請輸入「**實際就醫（調劑或檢查）日期**」。(健保醫字第1040034164號公告，自105年1月1日起)
- 若病人逾第1次給藥屆滿日後始領取第2次用藥，請**主動告知病人遞延第3次領藥日期**。提前就醫者亦請**主動告知病人遞延第2次領藥日期**。(不符方案內容會核減)
- 病患**例外就醫**(無健保卡)無法查詢雲端藥歷時處方開立天數原則：因非慢性病定期回診，依據本保險醫療辦法規定，**當次給藥應以不超過7日份用量**為原則，建議就異常個案，予以輔導改善。

## 六、居家醫療照護整合計畫辦理情形

業務組別	團隊數	家數	收案家數	照護人數	目標數
臺北	37	387	87	5,305	7,799
北區	30	209	106	3,869	3,287
中區	49	384	168	3,256	3,085
南區	25	325	98	3,419	3,282
高屏	30	258	67	3,785	3,455
東區	9	80	26	865	927
全區	180	1,643	552	20,488	21,811

106年目標值：105年A1(管路案件)案件人數\*50%

105年全署A1 43,610，南區6564，占全署15%

近期增加安南醫院及彰基雲林團隊

資料日期:1060831

# 目標值

二級醫療區	次醫療區域	目標值	照護人數
雲林	北港	183	333
	虎尾	134	199
	斗六	400	348
嘉義	嘉義	369	1173
	阿里山	100	231
	太保	310	326
臺南	新營	486	55
	永康	477	325
	臺南	823	487
小計		3282	3477

資料日期:1060905



# 院所參與現況

統計至 106.8. 31	團隊數	家數	收案 家數	照護 人數
南區	25	325	98	3,419

- 收案家數占率30%，符合收案條件之病患，請啟動收案

## 收案條件:

居住於住家(不含照護機構)  
經醫師評估有明確醫療需求  
因失能(ADL<60)或疾病特性致外出  
就醫不便者



台南市醫師公會黃仁享理事長、張金石常務理事及西醫基層醫療服務審查執行會南區分會陳相國主委帶領基層出席9/2奇美醫院居家醫療整合計畫專業訓練，並親自參與跟隨北市聯醫的實務見習，後續將經驗分享基層會員學習。

# 七、安寧居家\_西醫基層院所申辦及照護情形

## ■ 申辦情形(截至106/8/31)

各次醫療區皆有院所參與，共80家。

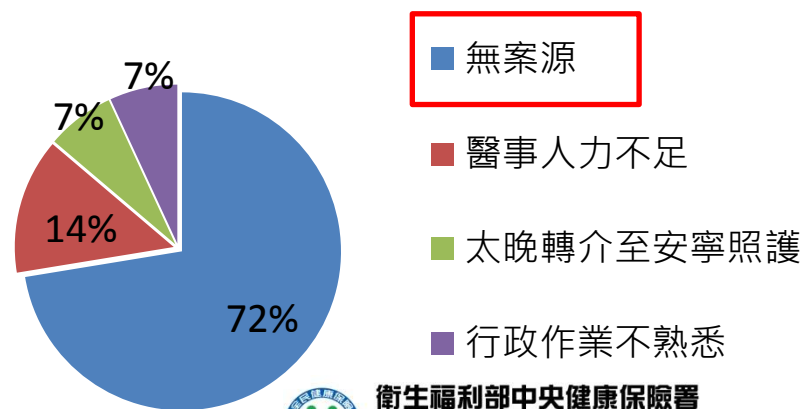
縣市 (院所數)	次醫療 區域	辦理安寧業務院所數	
		居家(甲類)	居家(乙類)
雲林 (21家)	北港	0	3
	虎尾	0	10
	斗六	2	6
嘉義縣市 (35家)	嘉義	3	10
	阿里山	2	11
	太保	0	9
臺南 (24家)	新營	2	3
	永康	3	4
	臺南	5	7
合計		17	63

## ■ 照護情形(截至106Q2)

「105年無服務病患之安寧居家參與院所，106年至少服務1人」

	105年申請家數 (截至105/12/31)	105年 未收案 院所數(%)	106Q2 收案 家數	106Q2 未收案 家數
甲類	15	0(0)	-	-
乙類	56	34(60.7)	5	<b>29</b>

## 29家未收案原因





# 安寧居家\_ 106年 至少服務1人(28家)(截至106.09.13)

➤符合收案條件之病患，請加強收案!!

## 雲林縣(13家)

北港

雲林縣四湖鄉衛生所  
大千診所  
人人診所

虎尾

雲林縣西螺鎮衛生所  
雲林縣土庫鎮衛生所  
雲林縣大埤鄉衛生所  
雲林縣崙背鄉衛生所  
雲林縣麥寮鄉衛生所  
廖寶全診所

斗六

雲林縣古坑鄉衛生所  
雲林縣林內鄉衛生所  
劉泰成聯合診所

5安益居家護理所

## 嘉義縣市(10家)

嘉義

嘉義縣水上鄉衛生所

阿里山

嘉義縣溪口鄉衛生所  
嘉義縣中埔鄉衛生所  
嘉義縣梅山鄉衛生所  
嘉義縣阿里山鄉衛生所  
附設居家護理所

太保

嘉義縣布袋鎮衛生所  
嘉義縣六腳鄉衛生所  
嘉義縣東石鄉衛生所  
嘉義縣鹿草鄉衛生所  
全一居家護理所

## 臺南市(5家)

新營

臺南市七股區衛生所

永康

珉安診所  
仁享診所

臺南

郭宗男婦產科診所  
健新居家護理所



# 安寧居家\_推動策略

## 加強轉銜機制 增加案源

### ■ 媒合團隊

□ 提供未收案之院所名單，請家醫群合作醫院、申辦安寧住院或共照醫院轉介合適病患。

□ 透過居整照護計畫之申請，媒合基層診所與醫院合作，以進行安寧居家照護。

■ 跨單位合作：與各縣市衛生局合作，提供未收案名單，請其協助轉介適合病患至基層院所。

■ 納入審查指標：增加院所轉銜與收案誘因。

## 強化專業知能

■ 持續配合轄區各縣市衛生局辦理安寧教育課程，鼓勵醫療院所參加。

■ 定期回饋院所繼續教育證明提交名單。

■ 辦理專業訓練課程：快速累積實務經驗。

■ 實地審查(雲林縣、台南市各2家基層診所)，以了解基層院所實務上執行困難。

## 熟悉行政作業

### ■ 電話輔導

□ 申報規定

□ VPN登錄作業

# 基層院所參與之重要

- ✓ 為廣布「居家醫療照護整合計畫」照護網絡，布建在地社區化之居家醫療服務，培訓基層院所成為守護在地病人之重要資產。後續本組規劃篩選轄區居家病人照護品質優良醫院，**辦理基層診所醫師就地見習，請辦理安寧居家乙類及家醫群醫師踴躍參與。**
- ✓ 鼓勵策略
  - 設計醫院轉銜及派案誘因。
  - 設計診所收案誘因。

# 八、106年C型肝炎全口服新藥 分配數-總人數

	醫院	西醫基層	總計
臺北業務組	1,458	92	1,550
北區業務組	791	348	1,139
中區業務組	1,344	200	1,544
<b>南區業務組</b>	<b>1,767</b>	<b>293</b>	<b>2,060</b>
高屏業務組	1,269	171	1,440
東區業務組	219	48	267
總計	6,848	1,152	8,000

單位：人數



# C型肝炎全口服新藥名額分配使用情形(基層院所)

(截至106.9.13)

診所	原分配名額	已登錄取號名額	剩餘名額
臺北業務組	92	80	12
北區業務組	348	132	216
中區業務組	200	15	185
<b>南區業務組</b>	<b>293</b>	<b>216</b>	<b>77</b>
高屏業務組	171	21	150
東區業務組	48	27	21
總計	1152	476	661

※本年度礙於預算，名額無法再行增加或挪用，  
目前各業務組所剩配額各自用完為止，亦不再重新分配。



# 九、全民健康保險慢性阻塞性肺病醫療給付改善方案 (簡稱COPD)宣導

- 公告自106.4.1起生效。
- 參與醫療院所資格
  - 第一類院所：需具有三位以上(含)胸腔暨重症專科專任醫師，且需配置呼吸治療師及個案管理師各一名。
  - 第二類院所：需具有一位以上(含)家庭醫學科或胸腔暨重症專科或內科或小兒科或耳鼻喉科專任醫師。
- 執行人員教育訓練資格
  - 1.新加入本方案之醫師、個案管理師及呼吸治療師，應至少取得6小時課程時數，並取得證明(胸腔暨重症專科醫師除外)。
  - 2.已加入本方案之照護人員，每3年須取得至少6小時課程時數(胸腔暨重症專科醫師除外)。
  - 3.教育訓練課程由台灣胸腔暨重症加護醫學會負責提供。(方案相關資訊：本署全球資訊網〉醫事機構〉網路申辦及查詢〉醫療給付改善方案專區)



# 符合申請COPD方案資格惟至今仍未申請參與之院所名單

序號	診所名稱	序號	診所名稱
1	長○雲林	17	古○衛生所
2	小○苗診所	18	楊○士診所
3	台大○醫診	19	楊○娟診所
4	李○徽診所	20	楊○青診所
5	林○宏診所	21	葉○宏診所
6	邱○陽診所	22	王○樟皮診
7	長○耳鼻喉	23	民○衛生所
8	長○診所	24	嘉○診所
9	夏○介診所	25	劉○成聯診
10	崇○小兒診	26	胸○病院門
11	康○診所	27	鄭○鼻診所
12	陳○煌診所	28	賴○莉診所
13	陳○宏診所	29	螺○診所
14	羅○德診所	30	鍾○晉耳鼻
15	揚○診所	31	穠○聯合所
16	華○診所	32	蘇○科診所

# 十、健保署代辦勞工保險職業災害醫療給付業務

- 一. 勞工因遭遇職業傷害或罹患職業病發生之醫療費用，由勞工保險局委託健保署先行代付，不含於全民健保總額範圍內。
- 二. 勞工因職業傷病住院時:持「職業傷病住院申請書」，免繳部分負擔，及住院30日內半數之膳食費。
- 三. 勞工因職業傷病門診時:
  1. 持「職業傷病門診就診單」:免繳部分負擔。
    - 審定合格之職業病診療醫師，可申報職業病初診及三次以內複診診察費(01040C支付點數704點至01090C支付點數1,060點)。
    - 屬「職業傷害」，可申報職業傷害門診初診加給診察費30點。
  2. 由審定合格之職業病診療醫師或地區教學醫院以上之醫院專科醫師開立「職業病門診單」:免繳部分負擔。
    - 審定合格之職業病診療醫師，可申報職業病初診及三次以內複診診察費。
    - 醫院專科醫師，按全民健保支付標準申報診察費。
  3. 醫師逕依就醫者主訴診斷為「職業傷害」:應收部分負擔。
    - 診察費按全民健保支付標準申報。



特約醫療院所申報職災門診費用相關代碼表

職災門診申報情形	部分負擔代碼	就醫序號	給付類別	案件分類	申報職業病加倍診察費	申報職業傷害診察費加30點
1. 特約院所依勞工持「職業傷病門診就診單」就診，申報職災門診案件。	006	IC06	1. 職業傷病 2. 職業病	B6	限衛生福利部「診療職業病能力資格」審定合格醫師申報	V
2. 勞工未持門診就診單，由衛生福利部審定合格之職業病診療醫師開具「職業病門診就診單」之案件，申報職災門診案件。	006	IC06	2. 職業病	B6	限衛生福利部「診療職業病能力資格」審定合格醫師申報	
3. 勞工未持門診就診單，由地區教學醫院以上醫院專科醫師開具「職業病門診就診單」之案件，申報職災門診案件。	006	IC06	2. 職業病	B6	限衛生福利部「診療職業病能力資格」審定合格醫師申報	
4. 醫師逕依就醫者主訴診斷，申報職業傷害門診案件。 <b>【※不加給診察費，不得免部分負擔】</b>	填應負部分負擔之代碼	依就醫卡號申報	1. 職業傷病	B6		X

## 十一、西醫基層申訴案件

案由	104年8月-105年7月件數	105年8月-106年7月件數
額外收費	16	20
服務及醫療品質	9	10
收據或處方問題	12	12
虛浮報費用	9	13
非醫事人員執業	4	2
換物	2	4
多刷卡	6	2
建議諮詢及其他	28	28
總計	86	91

# 105年8月-106年7月西醫基層申訴案件處理結果

處理結果	件數
違約記點	-
改善退費	8
移查核	4
移文外單位	7
移費用科加強審查	10
回復及存參等	62
小計	91

額外收費處理結果	件數
違約記點	-
改善退費	6
移查核	-
回復及存參等	13
移文外單位	1
移費用科加強審查	-
小計	20

請各院加強宣導，若有上述情況經查證屬實，將依「全民健康保險法」及「全民健康保險醫事服務機構特約及管理辦法」規定核處。

## 十二、西醫基層常見藥師違規類型涉及法令及處分

違規類型	涉及法令	處分
租借藥師牌照，未實際執行藥品調劑業務	全民健保法81條	停約
診所調劑後，逕由藥局申報調劑等費用	特管辦法第39、40條	終止特約
	刑法215.216.339條	2-20倍罰鍰
		移送司法

# 十三、「特約醫療院所向民眾收取自費」 權益宣導

醫療院所版

- 為避免民眾因資訊不完整，產生醫療費用爭議，請依各項原則主動協助民眾

## 「特約醫療院所向民眾收取自費」權益宣導事宜

為避免民眾因資訊不完整，產生醫療費用爭議，請特約醫療院所提供醫療服務時，依下列各項原則主動協助民眾，若需請民眾負擔費用，應就費用收取相關權益詳予說明，減少民眾與特約院所間爭議，以保障雙方權益：

- 一、醫事人員為民眾提供醫療服務時，應使用醫事人員憑證，讀取病患健保資料，確認民眾身分(例如：是否為重大傷病)，如得免部分負擔，應主動向民眾說明，或請其自行出示證明。
- 二、特約醫療院所應定期至健保署資訊服務系統查詢最新公告，瞭解是否有關於醫療費用收取方式變更情形。
- 三、特約醫療院所就醫療費用收取，應符合醫療法第 21、22 條及衛生福利部公告之醫療費用收費標準核定作業參考原則，並依循資訊公開、事先告知及開立正式收據等三項原則，於診間、繳費櫃台、及網頁等明顯場所，公告醫療費用收取方式及價格(例如：自費項目及價格)，且在特約醫療院所提供需自費或負擔差額之醫療服務、藥品或特材供民眾選擇時，充分告知及說明自費項目與健保給付項目之費用差異與療效等相關資訊，讓民眾有充足的考慮時間，避免在急迫情形下促使民眾作決定。
- 四、為保障民眾及特約醫療院所權益，特約醫療院所提供自費醫療服務或藥材品項前，應請民眾或其家屬簽立同意書，並載明自費或自付差額品項名稱、品項代碼、醫療器材許可證字號、數量、單價及自費或自付金額，供雙方留存，並於提供醫療服務後，依醫療法規定，開給載明收費項目及金額之收據。

謝謝大家

