

The logo of the National Health Insurance Administration is a circular emblem. It features a central green figure of a person with arms raised, set against a white background. The figure is surrounded by a blue ring containing the text "NATIONAL HEALTH INSURANCE" in white capital letters. Above the ring, the Chinese characters "全民健康保險" are written in white.

# 110年南區醫院總額 第1次共管會議

110.3.19

(五)

1

醫院總額訊息

2

南區醫院醫療費用申報概況

3

南區方案執行情形

4

近期推動重要業務

1

# 醫院總額訊息

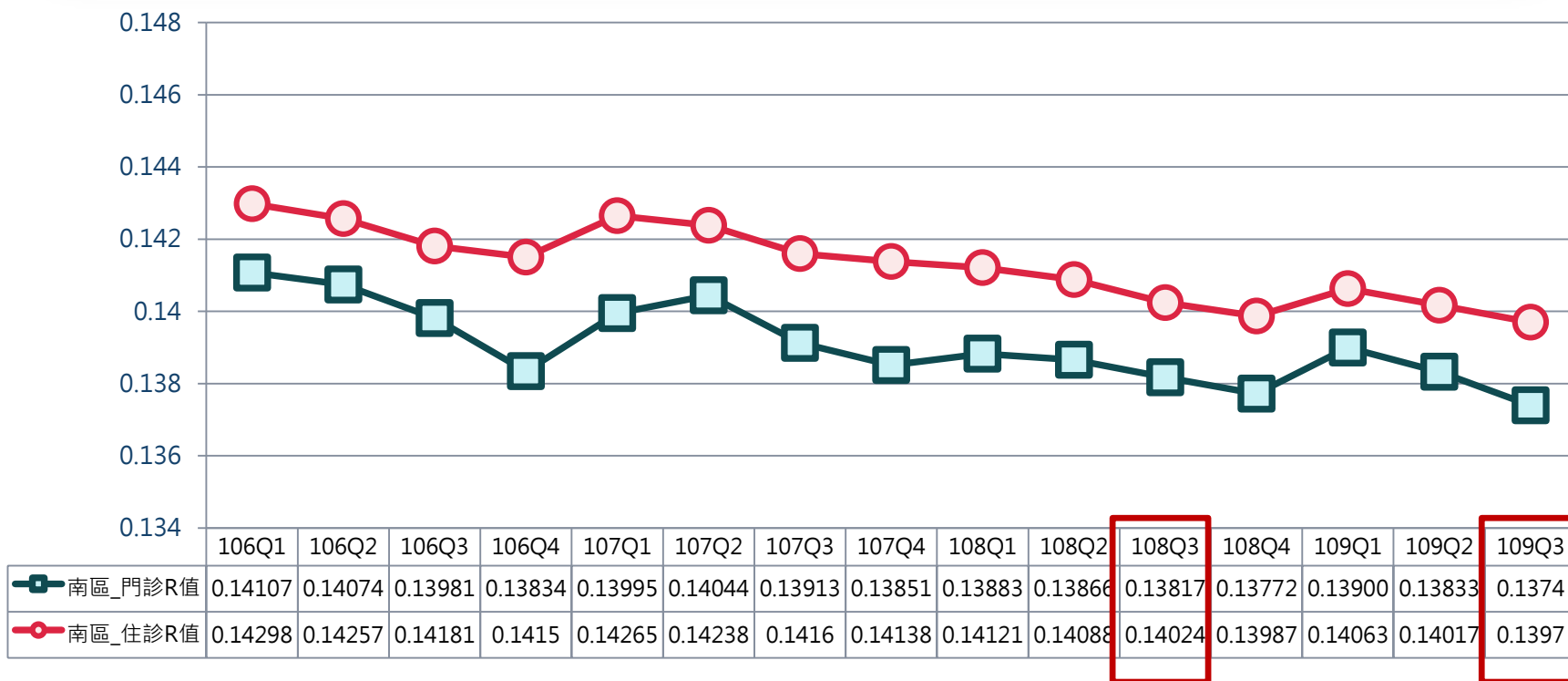
# 109Q3醫院總額結算點值

分區別	浮動點值	平均點值
臺北	0.8054	0.9038
北區	0.8521	0.9301
中區	0.8756	0.9329
南區	0.8897	0.9433
高屏	0.9160	0.9525
東區	0.8754	0.9351
合計	0.8732	0.9263

資料來源：110年第一次醫院總額研商議事會議資料

**本案尚未決定，故數據僅供參閱**

# 醫院總額南區R值變化(1/2)



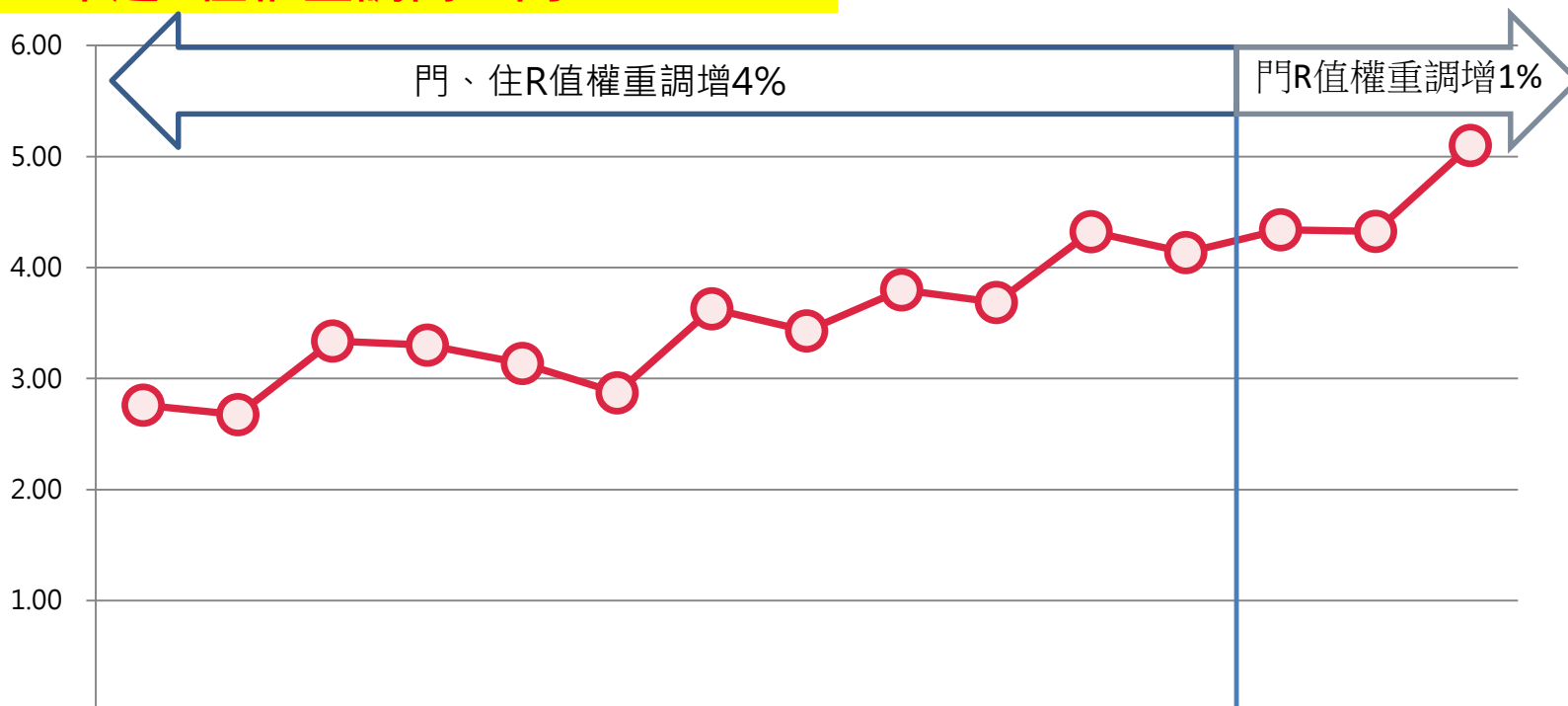
S值固定以總額實施前(91年)醫院醫療費用申報占率計算

S值	Q1	Q2	Q3	Q4
門診	0.14305	0.1421	0.14208	0.14276
住診	0.15388	0.15291	0.15422	0.15197

# 醫院總額南區R值變化(2/2)

106年起R值權重調高：門46%→50%；住41%→45%

109年起R值權重調高：門50%→51%



○ R值權重調增  
預算減少金額(千萬)

	106Q1	106Q2	106Q3	106Q4	107Q1	107Q2	107Q3	107Q4	108Q1	108Q2	108Q3	108Q4	109Q1	109Q2	109Q3
R值權重調增 預算減少金額(千萬)	2.76	2.67	3.34	3.30	3.14	2.87	3.63	3.43	3.80	3.69	4.32	4.13	4.34	4.33	5.10

較去年同期  
增加(千萬)

較去年同期 增加(千萬)	0.38	0.20	0.29	0.13	0.66	0.81	0.69	0.71	0.54	0.64	0.78
-----------------	------	------	------	------	------	------	------	------	------	------	------

## 跨區就醫情形(1/2)

單位：億點

跨區別	投保分區	就醫分區	Q1			Q2			Q3			Q4	
			107年	108年	109年	107年	108年	109年	107年	108年	109年	107年	108年
跨進 南區(A)  收入	臺北	南區	9.15	9.37	9.66	9.62	9.70	9.67	10.20	9.84	10.59	9.76	10.25
	北區		3.20	3.30	3.56	3.27	3.57	3.49	3.34	3.57	3.86	3.39	3.73
	中區		5.05	5.08	5.17	5.09	5.35	5.34	5.20	5.25	5.81	5.21	5.52
	高屏		8.07	8.45	8.66	8.53	8.92	8.87	8.50	8.91	9.57	8.78	9.04
	東區		0.33	0.43	0.37	0.36	0.35	0.39	0.38	0.36	0.39	0.38	0.41
	合計		25.80	26.62	27.42	26.87	27.90	27.76	27.62	27.93	30.23	27.53	28.94
南區 跨出 (B)  支出	臺北	南區	9.36	9.04	9.11	9.70	9.63	9.31	9.66	9.53	10.14	9.92	9.85
	北區		3.24	3.11	3.06	3.48	3.37	3.18	3.27	3.38	3.47	3.42	3.36
	中區		8.26	8.41	8.71	8.56	8.83	8.76	8.72	9.02	9.46	9.02	9.01
	高屏		6.75	6.77	7.01	7.15	7.18	7.08	6.96	7.49	7.73	7.17	7.47
	東區		0.45	0.49	0.54	0.48	0.56	0.64	0.48	0.53	0.57	0.48	0.53
	合計		28.07	27.82	28.44	29.37	29.57	28.97	29.10	29.94	31.37	30.01	30.23

## 跨區就醫情形(2/2)

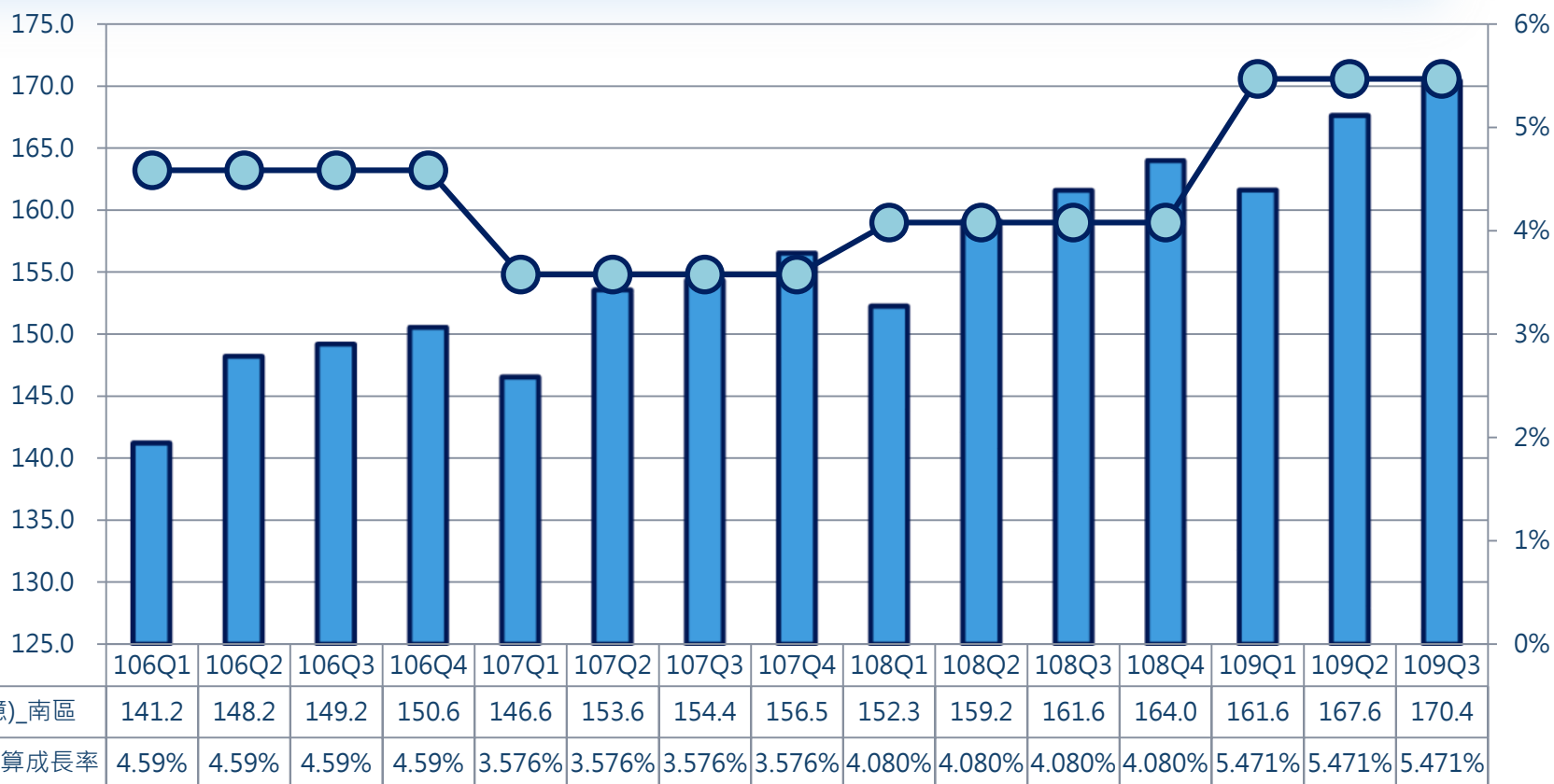
- 南區107Q3、108Q1、108Q2、108Q4、109Q1~Q3淨跨出低於2億點
- 實際淨跨出多少數額，署本部當季結算完成後始能得知；本組執行季結算過程中僅能參酌過往數據保守估算

南區收入 (A)-南區支 出(B)	Q1			Q2			Q3			Q4	
	107年	108年	109年	107年	108年	109年	107年	108年	109年	107年	108年
臺北	-0.21	0.32	0.55	-0.08	0.07	0.36	0.53	0.31	0.45	-0.16	0.40
北區	-0.04	0.18	0.50	-0.22	0.20	0.31	0.06	0.20	0.39	-0.02	0.36
中區	-3.21	-3.33	-3.55	-3.47	-3.48	-3.43	-3.52	-3.78	-3.64	-3.81	-3.50
高屏	1.32	1.69	1.65	1.37	1.74	1.79	1.53	1.42	1.84	1.60	1.58
東區	-0.12	-0.06	-0.16	-0.12	-0.21	-0.25	-0.09	-0.17	-0.18	-0.10	-0.12
淨值	-2.27	-1.20	-1.02	-2.50	-1.67	-1.21	-1.49	-2.01	-1.14	-2.48	-1.28

單位：億點

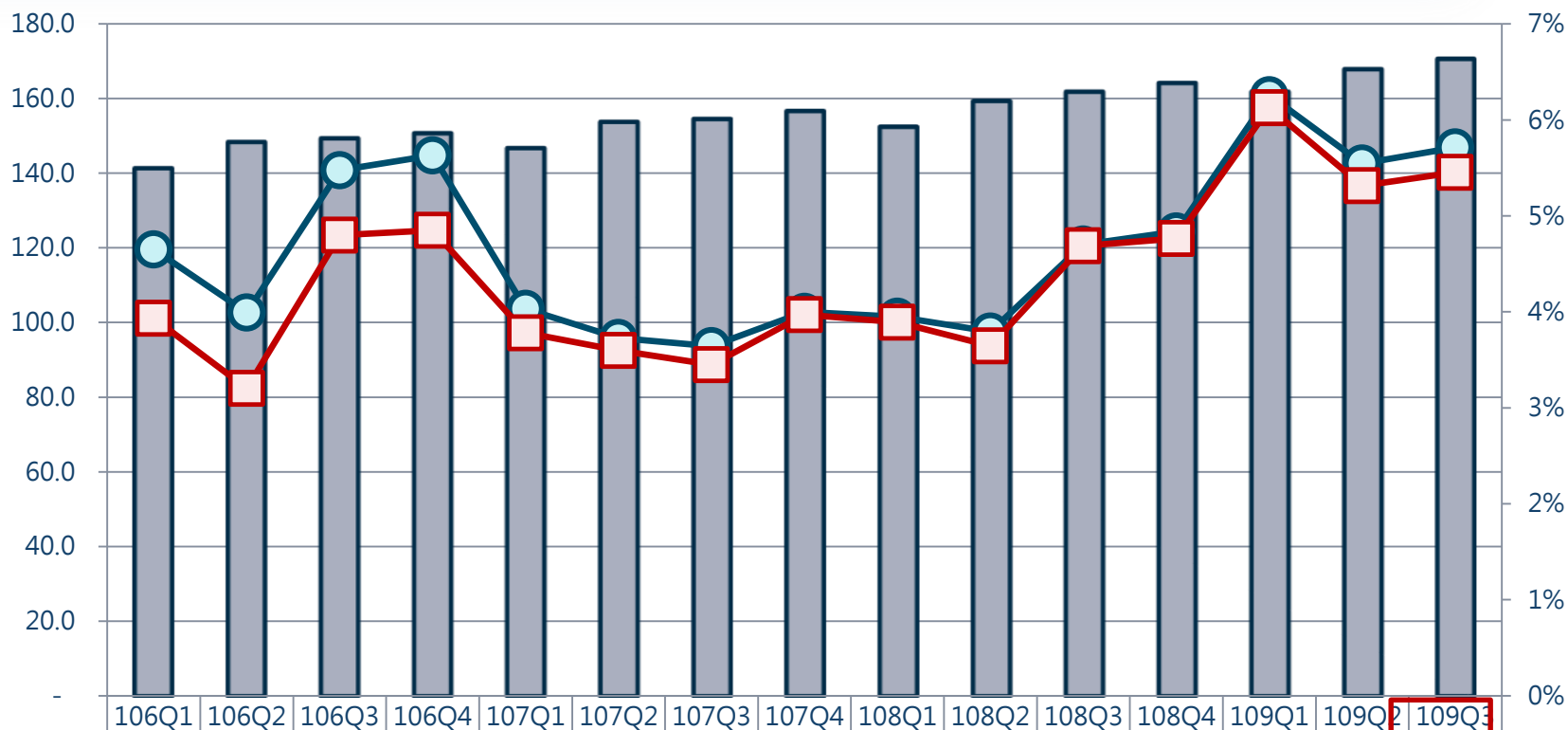


# 醫院總額近3年投保分區預算\_公告



	106年	107年	108年	109年Q1~Q3
全年合計	589.2	611.0	637.0	499.6
成長值	23.74	21.80	26.00	
成長率	4.2%	3.7%	4.3%	
每季平均	147.31	152.76	159.26	166.53

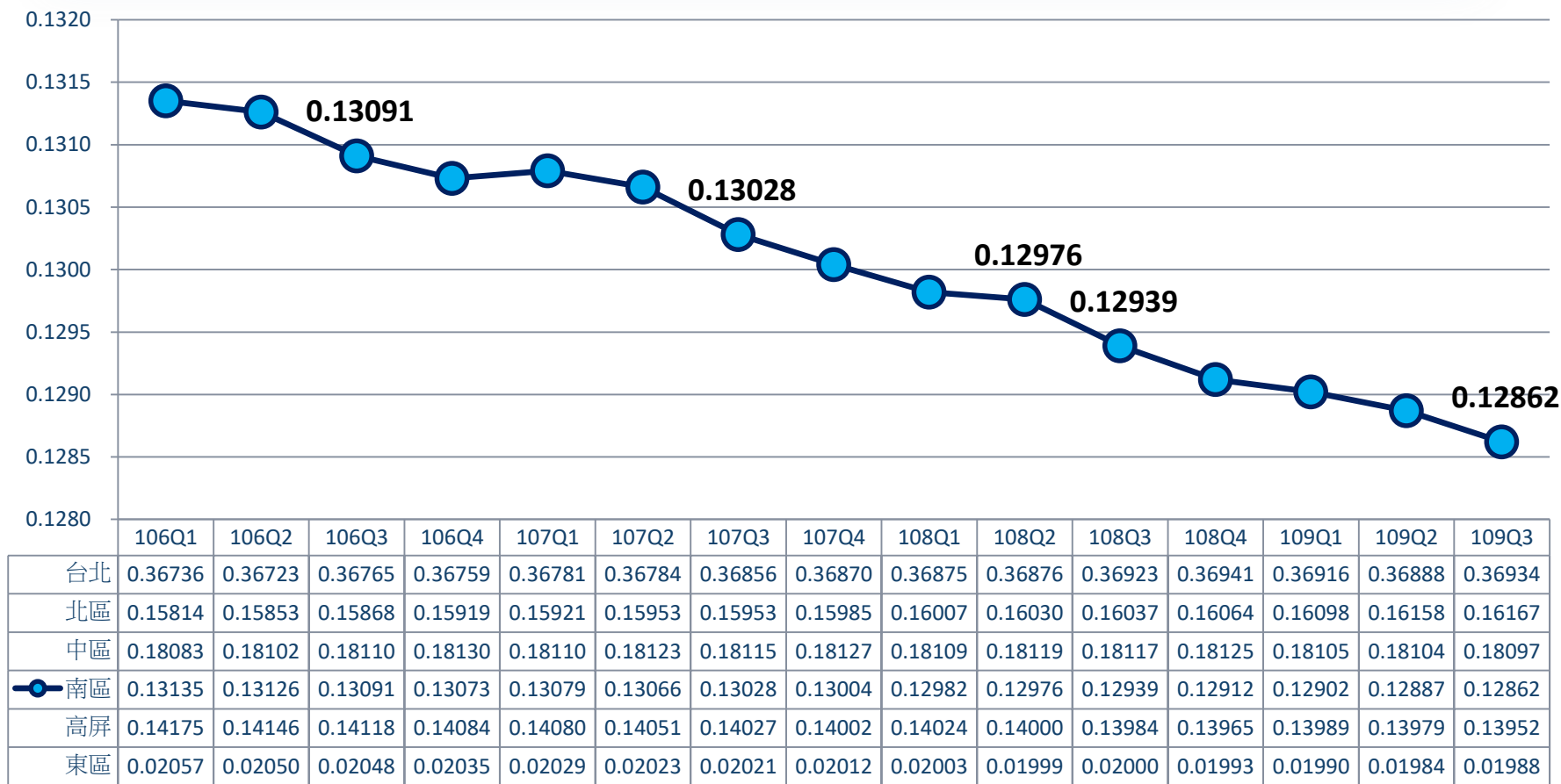
# 醫院總額近3年投保分區預算\_結算



■ 預算(億)_南區	141.2	148.2	149.2	150.6	146.6	153.6	154.4	156.5	152.3	159.2	161.6	164.0	161.6	167.6	170.4
● 預算成長率_全署	4.65%	3.99%	5.48%	5.63%	4.03%	3.73%	3.64%	4.00%	3.95%	3.79%	4.70%	4.84%	6.26%	5.54%	5.71%
■ 預算成長率_南區	3.93%	3.20%	4.80%	4.85%	3.78%	3.60%	3.45%	3.97%	3.89%	3.64%	4.69%	4.77%	6.13%	5.31%	5.45%

- 經校正投保人口預估成長率差值、四季占率、R值等因素調整後之南區實際預算成長率

# 醫院總額各分區投保人口占率



南區	106Q1	106Q2	106Q3	106Q4	107Q1	107Q2	107Q3	107Q4	108Q1	108Q2	108Q3	108Q4	109Q1	109Q2	109Q3
季中人口數 (單位：千人)	3,095	3,094	3,088	3,089	3,095	3,090	3,082	3,083	3,079	3,075	3,066	3,068	3,069	3,060	3,053

# 109Q4醫院總額一般服務點值預估

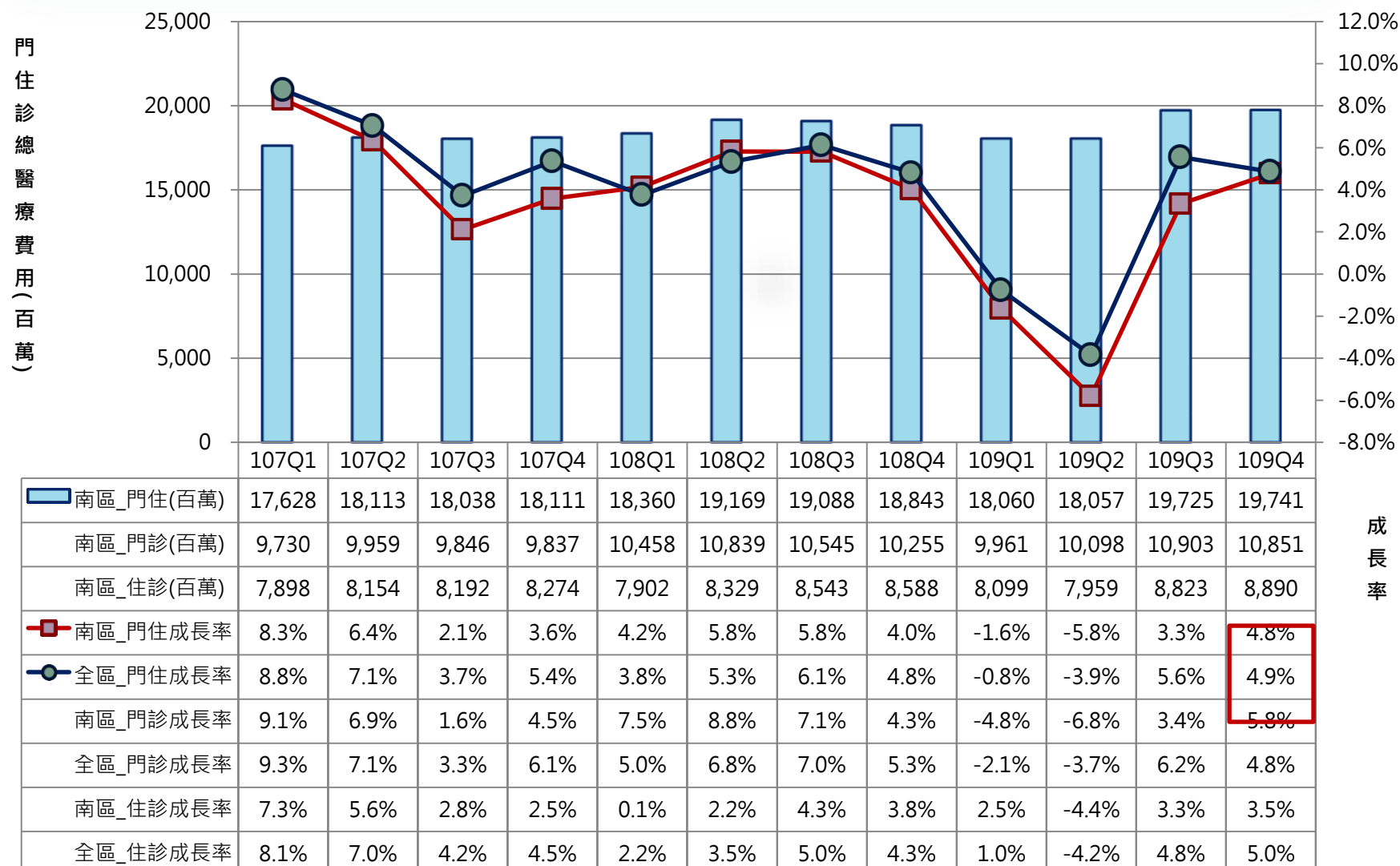
分區別	浮動點值	平均點值
臺北	0.7795	0.8729
北區	0.8425	0.9079
中區	0.8102	0.8910
南區	0.8676	0.9240
高屏	0.8937	0.9370
東區	0.8603	0.9245
合計	0.8263	0.8995

資料來源：110年第一次醫院總額研商議事會議資料

# 2

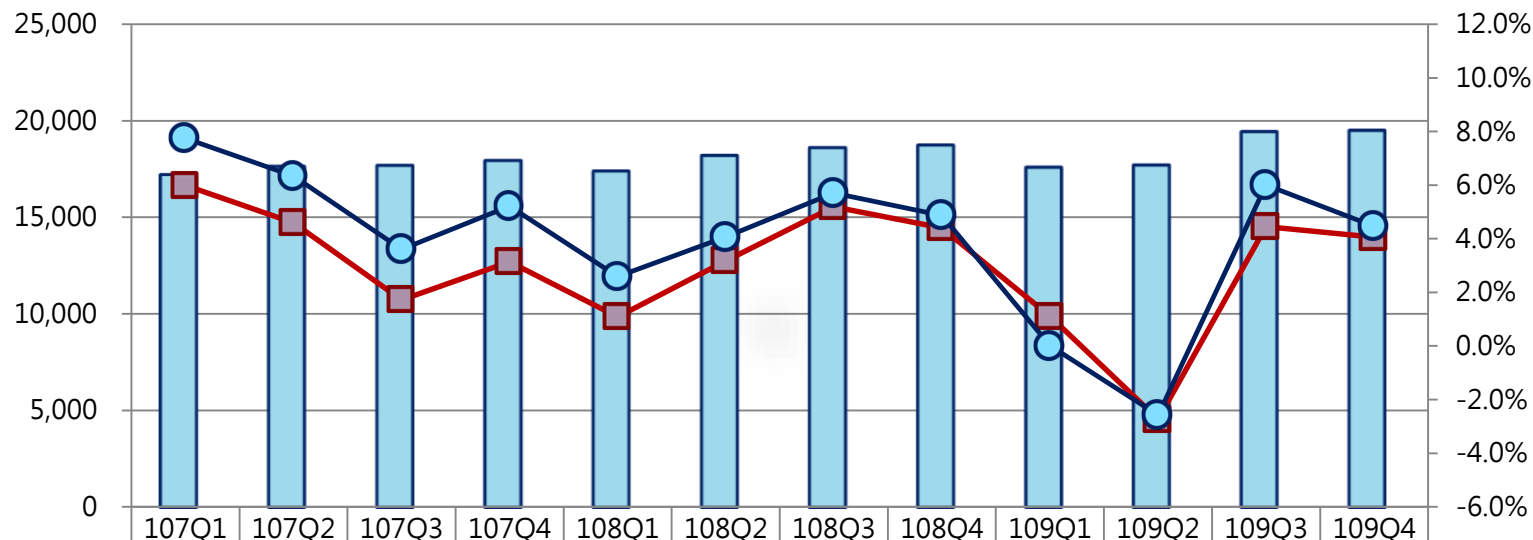
## 南區醫院醫療費用 申報概況

# 醫療費用申報趨勢圖\_南區&全署



# 醫療費用申報趨勢圖\_南區&全署 (排新C肝藥)

門  
住  
診  
總  
醫  
療  
費  
用  
(  
百  
萬  
)



南區_門住(排新C肝藥費)	17,182	17,614	17,658	17,913	17,369	18,173	18,575	18,703	17,563	17,677	19,403	19,462
南區_門診(排新C肝藥費)	9,285	9,463	9,468	9,641	9,469	9,846	10,034	10,116	9,466	9,719	10,581	10,573
南區_住診(排新C肝藥費)	7,897	8,151	8,190	8,273	7,900	8,327	8,542	8,588	8,098	7,958	8,821	8,889
南區_門住成長率(排新C肝藥費)	6.0%	4.6%	1.7%	3.1%	1.1%	3.2%	5.2%	4.4%	1.1%	-2.7%	4.5%	4.1%
全區_門住成長率(排新C肝藥費)	7.7%	6.3%	3.6%	5.2%	2.6%	4.1%	5.7%	4.9%	0.0%	-2.6%	6.0%	4.5%
南區_門診成長率(排新C肝藥費)	4.9%	3.7%	0.8%	3.7%	2.0%	4.1%	6.0%	4.9%	0.0%	-1.3%	5.5%	4.5%
全區_門診成長率(排新C肝藥費)	7.5%	5.8%	3.1%	5.8%	2.9%	4.5%	6.2%	5.4%	-0.7%	-1.3%	7.0%	4.0%
南區_住診成長率(排新C肝藥費)	7.3%	5.6%	2.7%	2.5%	0.0%	2.2%	4.3%	3.8%	2.5%	-4.4%	3.3%	3.5%
全區_住診成長率(排新C肝藥費)	8.0%	7.0%	4.2%	4.5%	2.2%	3.5%	5.0%	4.2%	1.0%	-4.1%	4.8%	5.0%

成  
長  
率

註：門診含交付費用

# 南區就醫人數、醫療費用統計

## (排新C肝藥)

項目	年度	門診						住診					門住總醫療費用 (百萬)
		就醫人數 (千)	就醫件數 (千)	醫療費用 (百萬)	每人就醫 次數	每人醫療 費用	每次醫療 費用	就醫人數 (千)	就醫件數 (千)	醫療費用 (百萬)	每人住院 次數	每人醫療 費用	
就醫情形	106	1,908	16,039	36,287	8.40	19,014	2,262	292	499	31,122	1.71	106,634	67,409
	107	1,931	16,565	37,489	8.58	19,412	2,263	292	504	32,513	1.72	111,183	70,002
	108	1,936	17,007	39,080	8.79	20,191	2,298	300	518	33,358	1.73	111,273	72,438
	109	1,872	16,694	39,982	8.92	21,359	2,395	280	492	33,768	1.75	120,459	73,750
成長率	106	-0.8%	3.4%	6.2%	4.2%	7.0%	2.7%	0.0%	1.2%	4.1%	1.3%	4.1%	5.2%
	107	1.2%	3.3%	3.3%	2.1%	2.1%	0.1%	0.0%	1.0%	4.5%	0.8%	4.3%	3.8%
	108	0.3%	2.7%	4.2%	2.4%	4.0%	1.5%	2.7%	2.8%	2.6%	0.1%	0.1%	3.5%
	109	-3.3%	-1.8%	2.3%	1.5%	5.8%	4.2%	-6.7%	-5.0%	1.2%	1.6%	8.3%	1.8%

註1：門診醫療費用含交付處方費用，且門診不含案件分類01、A3之案件

註2：門住診件數排除補報醫令或醫令差額案件



# 南區就醫人數、醫療費用統計\_層級別

## (排新C肝藥)

特約類別	年度	門診(含交付)不含01、A3、補報原因註記2						住診					門住 總醫療 費用 (百萬)
		就醫人數 (千)	就醫件數 (千)	醫療費用 (百萬)	每人就醫 次數	每人醫療 費用	每次醫療 費用	就醫人數 (千)	就醫件數 (千)	醫療費用 (百萬)	每人住院 次數	每人醫療 費用	
醫學 中心	106	471	3,061	9,527	6.49	20,211	3,113	69	108	8,326	1.56	120,480	17,853
	107	478	3,209	9,809	6.71	20,507	3,057	68	107	8,725	1.58	128,619	18,534
	108	469	3,190	10,074	6.81	21,500	3,157	69	109	8,972	1.58	130,685	19,046
	109	454	3,247	10,483	7.15	23,088	3,228	65	105	9,051	1.63	140,144	19,534
區域 醫院	106	1,279	9,670	21,912	7.56	17,126	2,266	198	324	18,763	1.64	94,985	40,675
	107	1,292	9,911	22,581	7.67	17,474	2,278	199	328	19,636	1.65	98,697	42,217
	108	1,210	9,330	21,868	7.71	18,072	2,344	193	319	19,256	1.66	99,897	41,124
	108 (排若瑟)	1,166	9,019	21,293	7.73	18,257	2,361	186	309	18,846	1.67	101,556	40,139
	109	1,116	8,794	21,714	7.88	19,454	2,469	173	291	19,156	1.69	110,918	40,870
地區 醫院	106	572	3,308	4,848	5.79	8,479	1,466	39	67	4,033	1.71	103,184	8,881
	107	677	4,082	6,477	6.03	9,563	1,587	50	84	4,974	1.67	98,677	11,451
	108	703	4,487	7,137	6.38	10,149	1,591	54	90	5,130	1.67	95,590	12,267
	108 (含若瑟)	755	4,798	7,713	6.35	10,214	1,608	61	100	5,540	1.63	90,363	13,253
	109	733	4,653	7,786	6.35	10,621	1,673	58	95	5,561	1.65	96,523	13,347

註1：門診醫療費用含交付處方費用，且門診不含案件分類01、A3之案件註2：門住診件數排除補報醫令或醫令差額案件

註3：區域醫院排若瑟、地區醫院含若瑟皆指「若瑟計入地區層級」

註4：地區層級：107-108含彰基雲林+郭綜合；中榮門診部+慈濟斗六自回歸醫院總額後計入(107年以前屬於基層總額，故不計入)

# 南區就醫人數、醫療費用統計\_層級別成長率 (排新C肝藥)

特約類別	年度	門診(含交付)不含01、A3、補報原因註記2						住診					門住 總醫療 費用
		就醫人數 (千)	就醫件數 (千)	醫療費用 (百萬)	每人就醫 次數	每人醫療 費用	每次醫療 費用	就醫人數 (千)	就醫件數 (千)	醫療費用 (百萬)	每人住院 次數	每人醫療 費用	
醫學 中心	107	1.5%	4.8%	3.0%	3.4%	1.5%	-1.8%	-1.4%	-0.9%	4.8%	1.2%	6.8%	3.8%
	108	-1.9%	-0.6%	2.7%	1.5%	4.8%	3.3%	1.5%	1.9%	2.8%	0.0%	1.6%	2.8%
	109	-3.2%	1.8%	4.1%	5.0%	7.4%	2.2%	-5.8%	-3.7%	0.9%	3.2%	7.2%	2.6%
區域 醫院	107	1.0%	2.5%	3.1%	1.5%	2.0%	0.5%	0.5%	1.2%	4.7%	0.5%	3.9%	3.8%
	108	-0.2%	0.6%	3.1%	0.8%	3.3%	2.5%	2.1%	1.9%	2.4%	0.0%	0.2%	2.8%
	109 (基期含若瑟)	-7.8%	-5.7%	-0.7%	2.2%	7.6%	5.3%	-10.4%	-8.8%	-0.5%	1.8%	11.0%	-0.6%
	109 (基期排若瑟)	-4.3%	-2.5%	2.0%	1.9%	6.6%	4.6%	-7.0%	-5.8%	1.6%	1.3%	9.2%	1.8%
地區 醫院	107	2.6%	4.1%	5.2%	1.4%	2.5%	1.0%	2.6%	1.5%	3.0%	0.8%	1.4%	4.2%
	108	3.8%	9.9%	10.2%	5.8%	6.1%	0.3%	8.0%	7.1%	3.1%	0.1%	-3.1%	7.1%
	109 (基期含若瑟)	-2.9%	-3.0%	0.9%	0.0%	4.0%	4.0%	-4.9%	-5.0%	0.4%	1.2%	6.8%	0.7%
	109 (基當期皆排)	-2.3%	-3.0%	0.5%	-0.6%	3.0%	3.6%	-4.8%	-4.1%	0.0%	1.6%	5.9%	0.3%

註1：門診醫療費用含交付處方費用，且門診不含案件分類01、A3之案件註2：門住診件數排除補報醫令或醫令差額案件

註3：地區醫院的【基當期皆排】，為108Q2及109Q2皆排除「彰雲、郭綜合、若瑟」

註4：中榮門診部+慈濟斗六自回歸醫院總額後計入(107年以前屬於基層總額,故不計入)

# A與B組醫院之醫療費用統計

## (排新C肝藥)

方案別	期間	門診						住診						家數及費用占率
		就醫人數(千)	就醫件數(千)	醫療費用(百萬)	每人就醫次數	每人醫療費用	每次醫療費用	就醫人數(千)	就醫件數(千)	醫療費用(百萬)	每人就醫次數	每人醫療費用	每次醫療費用	
A組醫院	107上半年	1,389	6,091	14,860	4.38	10,698	2,440	138	195	12,858	1.42	93,200	65,861	35家、80.2%
	107下半年	1391	6207	14835	4.46	10666	2390	136	196	12847	1.44	94132	65560	34家、78.2%
	108上半年	1353	6012	14735	4.44	10891	2451	133	189	12350	1.42	93080	65469	31家、76.7%
	108下半年	1402	6314	15470	4.5	11031	2450	138	197	13031	1.42	94165	66307	32家、76.8%
	109上半年	1297	5823	14866	4.49	11463	2553	121	176	12310	1.46	101891	69822	34家、77.5%
	109下半年	1397	6401	16188	4.58	11584	2529	134	194	13552	1.45	101452	69894	34家、76.9%
B組醫院	107上半年	474	2,019	3,674	4.26	7,749	1,820	37	53	3,190	1.44	87,274	60,665	32家、19.8%
	107下半年	524	2249	4121	4.29	7867	1833	41	60	3617	1.48	88473	59862	33家、21.8%
	108上半年	538	2333	4362	4.33	8103	1870	44	65	3,877	1.48	88,182	59,692	36家、23.3%
	108下半年	546	2406	4508	4.41	8254	1874	46	67	4089	1.47	89241	60694	35家、23.2%
	109上半年	482	2068	4133	4.29	8583	1999	38	57	3748	1.49	98018	65680	33家、22.5%
	109下半年	539	2402	4794	4.46	8896	1995	44	64	4158	1.48	95576	64512	33家、23.1%

註1：門診醫療費用含交付處方費用，且門診不含案件分類01、A3之案件

註2：門住診件數排除補報醫令或醫令差額案件

註3：人數計算方式以各院上下半年歸戶後加總

註4：吉安醫院、環馨醫院列非A1醫院

註5：109下半年家數採109Q4署南列入A1醫院

# 3

## 南區方案執行情形

# 南區109年風險移撥款執行狀況

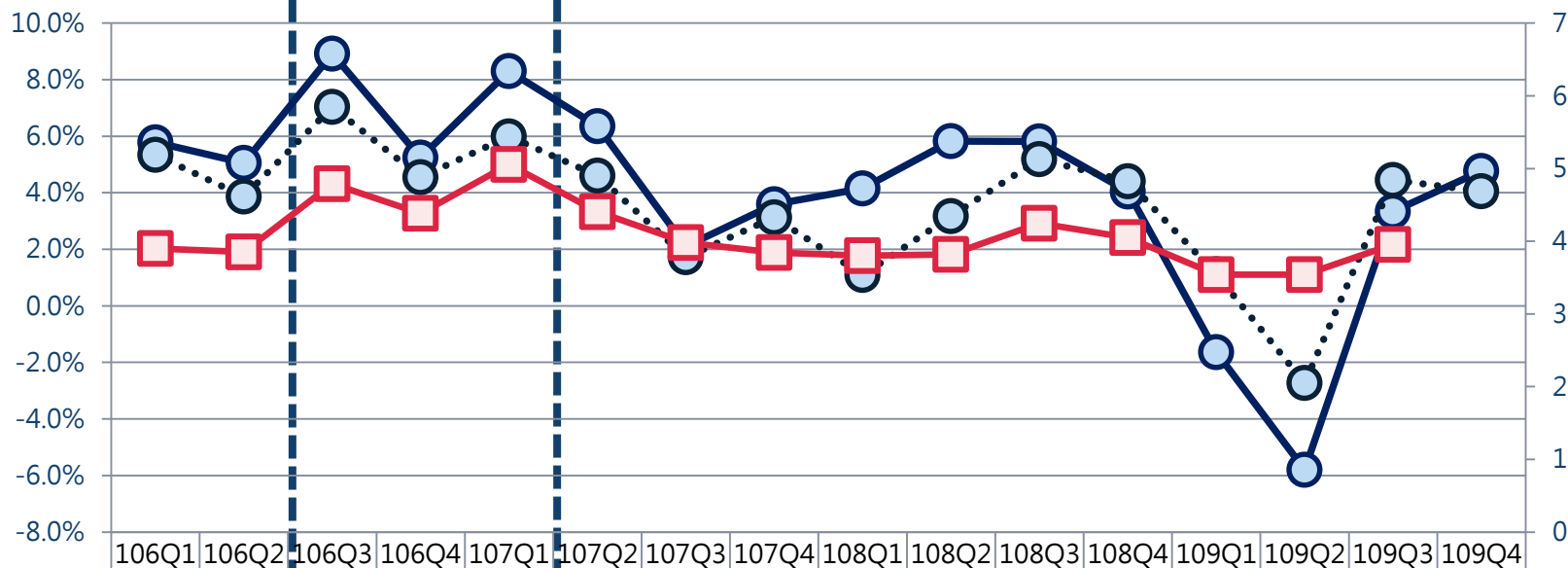
- 南區109全年預算為17,606,916元，統一於109Q4結算(依目標點值0.93換算為可用點數)。
- 依南區109年第三次共管會議提案一決議辦理。

分配因素	109年預算上限(單位：點)	分配細節	KPI達標與否
一、C肝口服新藥個案之非藥費	12,894,672 (68.1%)	<ul style="list-style-type: none"> <li>• 南區109全年C肝口服新藥個案為6423.5人(因未完成治療個案以0.5人計)，每位個案可分配點數為2,007點</li> <li>• 109年南區新C肝藥費占全國比27.41%，小於108年之32.48%，未達標</li> </ul>	X
二、精神巡迴醫療服務	1,432,741 (7.6%)	<ul style="list-style-type: none"> <li>• 南區109全年精神巡迴醫療個案600人</li> <li>• 每位個案可分配點數約2,388點</li> <li>• 經請轄內兩家醫院提供「每半年巡迴點追蹤個案數再住院率」數據：109上半年為3.12%(17/545)、下半年為4.45%(24/539)，皆小於目標值(5%)，達標</li> </ul>	○
三、居家醫療	4,604,755 (24.3%)	<ul style="list-style-type: none"> <li>• 南區109全年居家醫療新增照護人數6,364人，每位個案可分配724點</li> <li>• 109年新增照護人數高於108年之5,634人，達標</li> </ul>	○
合計	18,932,168		

# 南區門住成長及核減情形

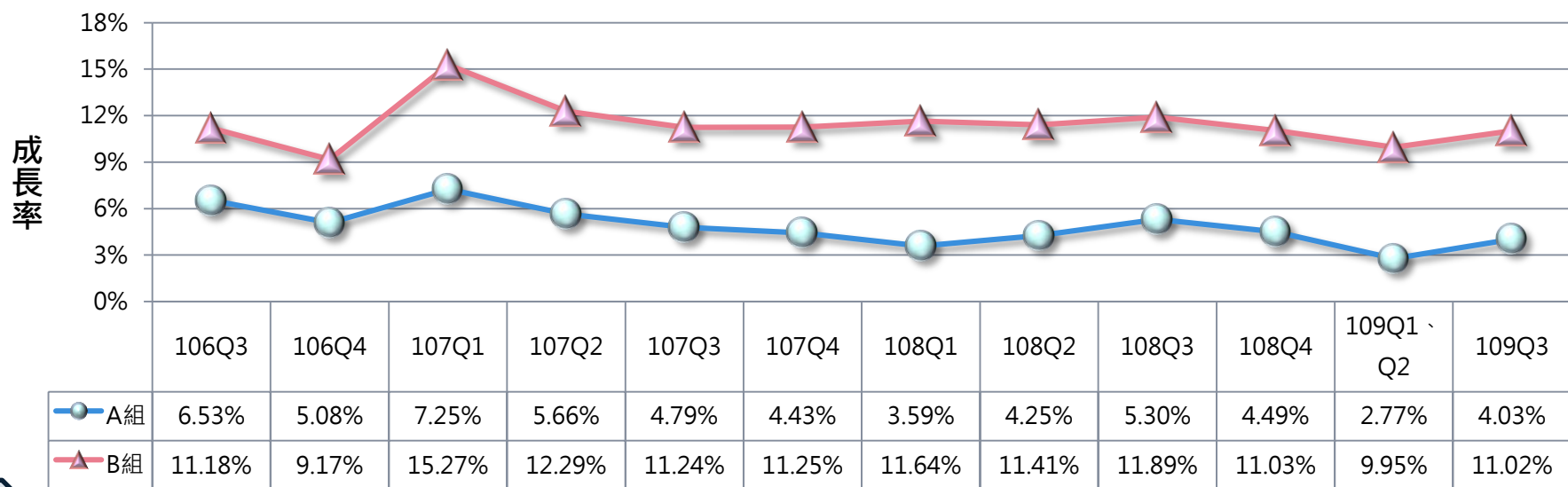
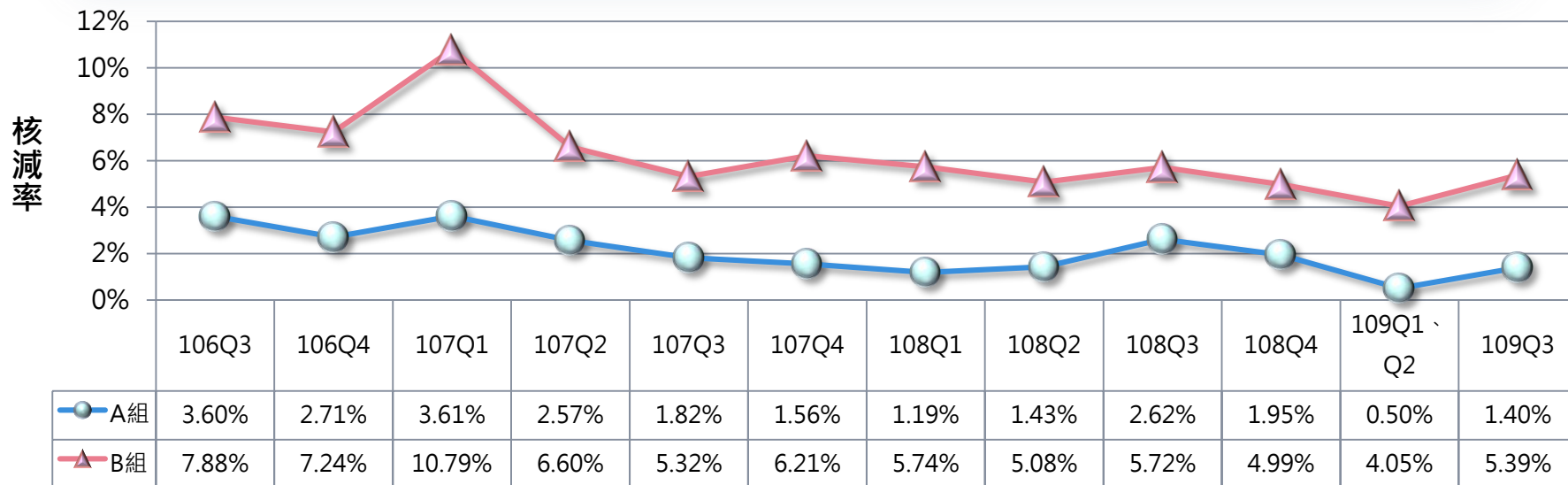
非A1折付執行

審查辦法第22條  
倍數回推修正



	106Q1	106Q2	106Q3	106Q4	107Q1	107Q2	107Q3	107Q4	108Q1	108Q2	108Q3	108Q4	109Q1	109Q2	109Q3	109Q4
●— 成長率(含新C肝)	5.8%	5.1%	8.9%	5.2%	8.3%	6.4%	2.1%	3.6%	4.2%	5.8%	5.8%	4.0%	-1.6%	-5.8%	3.3%	4.8%
●... 成長率(排新C肝)	5.3%	3.9%	7.0%	4.6%	6.0%	4.6%	1.7%	3.1%	1.1%	3.2%	5.2%	4.4%	1.1%	-2.7%	4.5%	4.1%
—■ 核減率	2.0%	1.9%	4.3%	3.3%	5.0%	3.3%	2.2%	1.9%	1.8%	1.8%	2.9%	2.4%	1.1%	1.1%	2.2%	
核減率 (不含單價及折付)			3.8%	2.8%	3.8%	2.3%	1.5%	1.2%	1.1%	1.3%	2.3%	1.8%	0.4%	0.4%	1.1%	
核減點數(億點) (不含單價及折付)	3.1	3.1	6.4	4.6	6.5	4.0	2.6	2.0	1.9	2.4	4.1	3.3	1.4		2.0	

# 南區A、B組醫院之核減率、成長率



# 109Q3南區結算執行作業原則捌之一及二

## 審查作業原則

### 捌、一

季結算前調校  
A組醫院目標  
點數

#### (一)預估點值外點數再分配

【預估點值外點數=當季季結算前預估點值超出南區醫院共議期望值之點數】

#### (二)A組醫院與B組醫院間核付增減率衡平性再分配

- 必要條件：兩組間核付增減率差值大於目標值(X)\*

\*以兩組間服務量&供給量成長率加權差值對照

- 109Q3結算前預估點值為**0.9343**，超出共議期望點值0.93。**(啟動)**

- 核付增減率差值  
( B - A ) **6.51%** > **3%**  
**(啟動)**

\*兩組間服務量&供給量成長率加權差值：0.91%

### 捌、二

季結算前調校  
B組醫院核定  
點數

必要條件：當季季結算前預估點值低於南區醫院共議之期望值

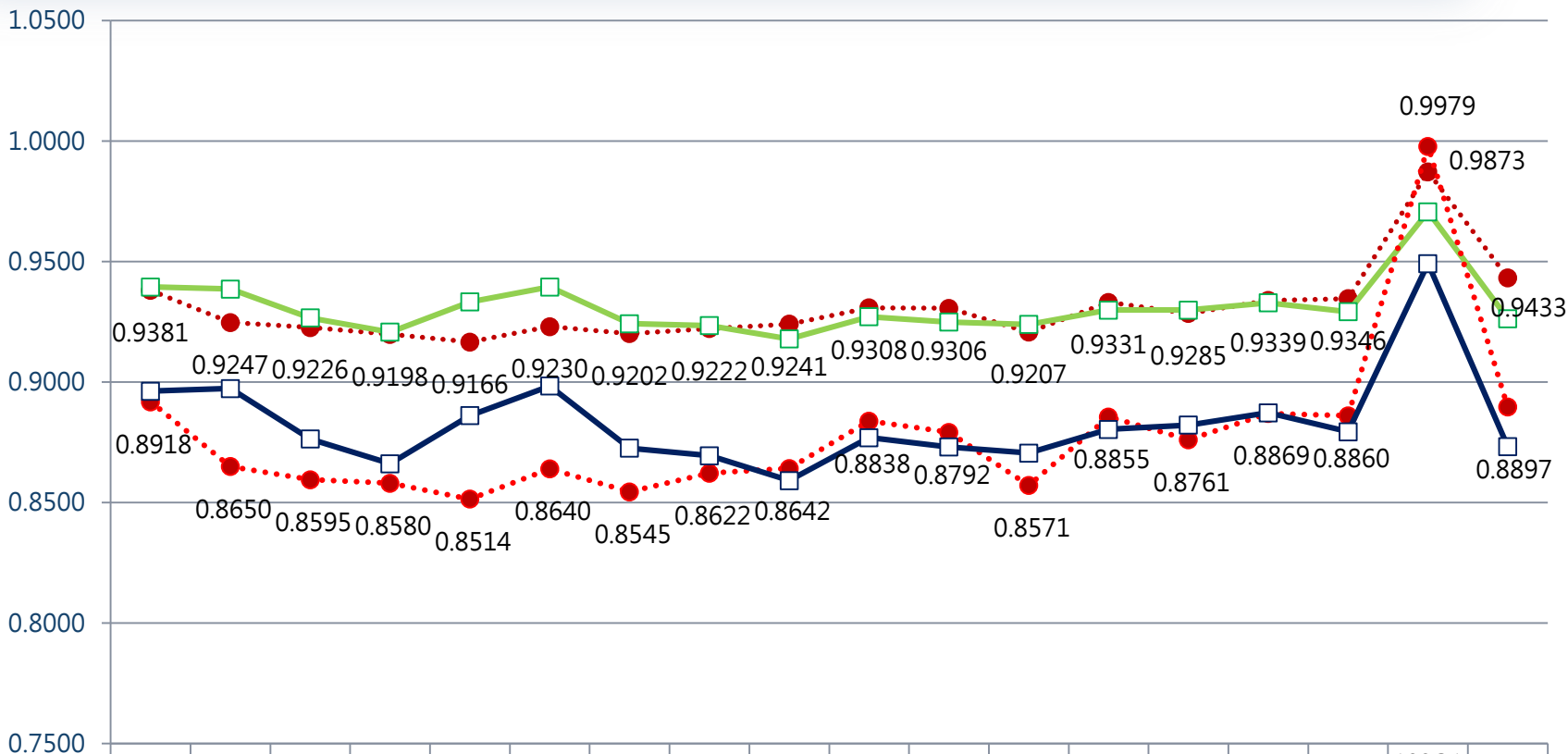
(一)B組醫院應折付之總醫療服務點數 = 預估總核定點數 - 跨區調整後可使用額度 ÷ 南區醫院共議之期望點值

- 經衡平性再分配後，結算前預估點值低於共議期望值0.93**(啟動)**
- B組醫院折付之點數**1億1,467萬**(因人數成長調整各家醫院折付點數，實際總折扣點數**1億1,130萬**)

依序執行



# 醫院總額近3年公告浮動及平均點值



	105Q1	105Q2	105Q3	105Q4	106Q1	106Q2	106Q3	106Q4	107Q1	107Q2	107Q3	107Q4	108Q1	108Q2	108Q3	108Q4	109Q1 Q2	109Q3
南區_平均點值	0.9381	0.9247	0.9226	0.9198	0.9166	0.9230	0.9202	0.9222	0.9241	0.9308	0.9306	0.9207	0.9331	0.9285	0.9339	0.9346	0.9873	0.9433
全區_平均點值	0.9395	0.9387	0.9266	0.9208	0.9333	0.9395	0.9243	0.9234	0.9179	0.9271	0.9249	0.9239	0.9299	0.9299	0.9329	0.9293	0.9707	0.9263
南區_浮動點值	0.891	0.865	0.859	0.858	0.851	0.864	0.854	0.862	0.864	0.883	0.879	0.857	0.885	0.876	0.886	0.886	0.997	0.889
全區_浮動點值	0.896	0.897	0.876	0.866	0.886	0.898	0.872	0.869	0.859	0.877	0.873	0.870	0.880	0.882	0.887	0.879	0.949	0.873

# 110上半年方案參與情形

層級	家數(占率)				費用占率	
	A組		B組		A組	B組
醫學中心	2	3.0%	0	0.0%	26.1%	0.0%
區域醫院	10	14.9%	5	7.5%	41.9%	14.8%
地區醫院	23	34.3%	27	40.3%	7.5%	9.6%
合計	35	52.2%	32	47.8%	75.6%	24.4%

# 4

## 近期推動重要業務

# 109Q4影像即時上傳\_全署(1/2)

醫令數單位：萬

業務組別	醫學中心			區域醫院			地區醫院			醫院層級合計		
	上傳醫令數	申報醫令數	上傳率(%)	上傳醫令數	申報醫令數	上傳率(%)	上傳醫令數	申報醫令數	上傳率(%)	上傳醫令數	申報醫令數	上傳率(%)
臺北	140.9	147.1	95.8%	122.4	144.1	85.0%	42.6	59.4	71.8%	306.0	350.5	87.3%
北區	35.8	32.5	100.0%	64.2	65.3	98.4%	42.8	48.7	87.8%	142.9	146.5	97.5%
中區	60.8	66.6	91.3%	76.5	79.4	96.4%	54.1	63.9	84.7%	191.4	209.8	91.2%
南區	27.6	30.2	91.5%	70.0	77.3	90.6%	29.6	37.9	78.2%	127.3	145.4	87.6%
高屏	52.0	47.0	100.0%	59.6	62.3	95.6%	44.5	54.8	81.1%	156.0	164.1	95.1%
東區	6.1	8.2	74.0%	8.4	10.6	79.5%	5.6	8.1	69.7%	20.1	26.9	74.9%
全署	323.3	331.5	97.5%	401.2	438.9	91.4%	219.3	272.8	80.4%	943.7	1043.2	90.5%
南區排名	4			4			4			4		

註1：資料擷取時間：110.02.18

註2：上傳率&gt;100%者，以100%表示

請加強影像上傳

# 109Q4影像即時上傳\_南區(2/2)

醫令數單位：萬

層級別	CT		MRI		牙科X光		鏡檢		超音波檢查		X光攝影		總計	
	上傳醫令數	上傳率(%)	上傳醫令數	上傳率(%)	上傳醫令數	上傳率(%)	上傳醫令數	上傳率(%)	上傳醫令數	上傳率(%)	上傳醫令數	上傳率(%)	上傳醫令數	上傳率(%)
醫學中心	2.2	100.0	0.7	99.5	0.1	100.0	0.7	97.8	8.2	94.0	15.7	88.0	27.6	91.5
區域醫院	5.3	100.0	1.6	98.4	0.4	100.0	2.9	100.0	17.5	87.9	42.4	88.9	70.0	90.6
地區醫院	1.6	99.2	0.5	93.5	0.0	48.7	0.7	90.9	5.1	67.1	21.7	79.4	29.6	78.2
總計	9.1	100.0	2.8	97.7	0.5	100.0	4.3	100.0	30.9	85.0	79.8	85.9	127.3	87.6

註1：資料擷取時間：110.02.18

註2：即時定義：須於實際檢查日期後之24小時內上傳，如屬補卡案件且刷卡日期>實際檢查日期，則須於補卡後24小時內上傳

註3：資料來源：健保署醫療系統

註4：上傳率>100%者，以100%表示

**紅字為低於全署同儕值，請加強影像上傳**

# 109Q4影像報告(即時)上傳\_全署

醫令數單位：萬

業務組別	醫學中心			區域醫院			地區醫院			醫院層級合計		
	已上傳醫令數	申報之醫令數	上傳率(%)	已上傳醫令數	申報之醫令數	上傳率(%)	已上傳醫令數	申報之醫令數	上傳率(%)	已上傳醫令數	申報之醫令數	上傳率(%)
臺北	120.2	182.9	65.7%	131.0	177.7	73.7%	47.7	70.2	68.0%	298.9	430.8	69.4%
北區	34.1	40.1	85.0%	56.7	80.7	70.4%	38.9	59.0	65.9%	129.7	179.8	72.1%
中區	68.8	81.6	84.4%	75.8	98.8	76.7%	54.3	76.2	71.3%	199.0	256.6	77.6%
南區	34.2	38.0	90.2%	79.6	97.9	81.2%	29.0	44.3	65.4%	142.8	180.2	79.2%
高屏	52.0	58.7	88.7%	61.8	77.4	79.9%	46.3	63.1	73.3%	160.1	199.2	80.4%
東區	6.2	10.1	61.6%	9.8	13.2	73.9%	5.8	9.5	60.8%	21.8	32.9	66.3%
全署	315.7	411.4	76.7%	414.7	545.7	76.0%	221.9	322.3	68.9%	952.3	1279.5	74.4%
南區排名	1			1			5			2		

註1：資料擷取時間：110.02.23

註2：即時定義：須於報告日期24小時內上傳，

如屬補卡案件且刷卡日期>報告日期，則須於補卡後24小時內上傳，

如屬轉代檢案件，則須於實際收到影像日期24小時內上傳。

**請地區醫院加強  
影像報告即時上傳**

# 109Q4影像報告(非即時)上傳\_全署

醫令數單位：萬

業務組別	醫學中心			區域醫院			地區醫院			醫院層級合計		
	上傳醫令數	申報醫令數	上傳率(%)	上傳醫令數	申報醫令數	上傳率(%)	上傳醫令數	申報醫令數	上傳率(%)	上傳醫令數	申報醫令數	上傳率(%)
臺北	143.8	182.9	78.7%	149.0	177.7	83.9%	58.3	70.2	83.0%	351.2	430.8	81.5%
北區	38.1	40.1	95.1%	62.8	80.7	77.9%	48.2	59.0	81.7%	149.2	179.8	83.0%
中區	69.0	81.6	84.5%	80.5	98.8	81.4%	59.7	76.2	78.4%	209.2	256.6	81.5%
南區	36.5	38.0	96.2%	84.3	97.9	86.1%	34.8	44.3	78.5%	155.6	180.2	86.4%
高屏	56.1	58.7	95.6%	63.0	77.4	81.4%	50.3	63.1	79.8%	169.4	199.2	85.1%
東區	8.8	10.1	86.5%	10.7	13.2	81.1%	6.3	9.5	65.8%	25.8	32.9	78.3%
全署	352.4	411.4	85.6%	450.4	545.7	82.5%	257.6	322.3	79.9%	1060.4	1279.5	82.9%
南區排名	1			1			4			1		

註1：資料擷取時間：110.02.23

註2：非即時定義：係以費用年月統計上傳筆數(不論是否於24小時內上傳)

註3：即時、非即時資料彙算頻率不同，非即時資料本署不會一直更新，故兩部分之申報數不完全相等

# 109Q4影像報告上傳率\_南區各院

醫院簡稱	申報數量	醫令數		即時報告上傳率	非即時報告上傳率	醫院簡稱	申報數量	醫令數		即時報告上傳率	非即時報告上傳率
		即時	非即時					即時	非即時		
部朴子醫院	7,144	4,211	4,279	58.9%	59.9%	若瑟醫院	37,523	18,210	23,578	48.5%	62.8%
部臺南新化	9,680	5,454	5,442	56.3%	56.2%	大林慈濟醫院	85,228	61,494	67,754	72.2%	79.5%
部胸腔病院	13,777	6,064	8,699	44.0%	63.1%	市立安南醫院	76,390	70,292	62,915	92.0%	82.4%
台大雲林	110,911	31,077	32,107	28.0%	28.9%	環馨醫院	3,470	0	0	0.0%	0.0%
成大斗六	31,778	5,502	7,880	17.3%	24.8%	洪揚醫院	6,152	581	554	9.4%	9.0%
中榮灣橋	4,185	3,272	3,348	78.2%	80.0%	北港仁一醫院	9,624	3,280	6,679	34.1%	69.4%
高榮台南院	20,463	15,486	15,480	75.7%	75.6%	營新醫院	4,017	2,936	3,394	73.4%	84.5%
斗六慈濟醫院	8,709	5,517	6,243	63.3%	71.7%	信一骨科	3,461	3	2,581	0.1%	74.6%

註1：僅呈現非即時上傳率低於南區醫院整體值(86.4%)、且自身申報數量大於3,000者，區域醫院以藍字呈現

註2：即時、非即時資料彙算頻率不同(非即時資料更新頻率較低)，導致部分醫院的即時上傳醫令數大於非即時

**影像報告上傳率低之醫院：請務必確實於規定時限內完成影像報告並上傳，以減少重複檢查，本組將不定期實地審查或抽調報告**



# 20類重要檢查(驗)管理方案(1/2)

項目	南區				全署		109Q4差值 (南區-全署)
	109Q4 再執行率	108Q4 再執行率	109Q4 分子	109Q4 分母	109Q4 再執行率	108Q4 再執行率	
糖尿病	9.18%	10.30%	53780	585852	8.22%	8.86%	0.96%
胸部X光	8.08%	9.29%	8609	106612	7.61%	8.23%	0.47%
攝影及掃瞄	1.93%	1.36%	658	34054	1.66%	1.42%	0.27%
血液	4.59%	4.36%	18338	399916	4.33%	4.50%	0.26%
循環機能	2.31%	2.36%	1887	81769	2.16%	2.25%	0.15%
神經學	1.16%	0.96%	732	63199	1.10%	1.14%	0.06%
骨頭X光	6.13%	6.29%	23699	386504	6.13%	6.25%	0.00%
磁共振影	0.99%	1.01%	210	21183	1.04%	1.07%	-0.05%
正子造影	0.00%	0.13%	0	818	0.05%	0.07%	-0.05%
電腦斷層	2.13%	2.12%	1379	64662	2.19%	2.09%	-0.06%
腎功能	12.10%	12.20%	111015	918910	12.20%	12.00%	-0.10%
心臟酵素與血脂肪	1.61%	1.64%	13062	812349	1.88%	1.91%	-0.27%
超音波	2.10%	2.15%	6429	306832	2.40%	2.60%	-0.30%
甲狀腺功能	2.24%	2.27%	3665	163911	2.71%	2.58%	-0.47%
病理	2.88%	2.82%	1737	60391	3.47%	3.35%	-0.59%
鏡檢	1.93%	2.22%	1290	66720	2.68%	2.54%	-0.75%
肝功能	12.40%	12.00%	97780	790828	13.20%	12.70%	-0.80%
免疫	3.90%	3.72%	4926	126175	5.23%	4.97%	-1.33%
眼部檢查	7.43%	6.91%	13250	178225	9.31%	8.80%	-1.88%
腫瘤標記	13.70%	14.20%	20982	153015	15.60%	15.70%	-1.90%

# 20類重要檢查(驗)管理方案(2/2)

## 再執行率 $\geq$ P95且較去年同期成長之醫院

醫院	大類	醫令	再執行醫令數	再執行率	去年同期再執行醫令數	再執行率成長率
部臺南	糖尿病	09005	2136	29.04%	2105	2.36%
部胸腔	免疫	12182	68	19.71%	33	47.53%
成大醫院	甲狀腺功能	09122	158	10.96%	127	20.52%
台大雲林	心臟酵素與血脂肪	09044	442	2.30%	394	3.13%
嘉基醫院	腎功能	09022	1282	21.15%	1178	8.02%
長庚嘉義	神經學	17008	27	27.00%	28	13.79%
奇美柳營	肝功能	09026	4304	21.63%	4119	3.33%
奇美柳營	超音波	19003	128	17.83%	106	31.18%

醫院	大類	醫令	再執行醫令數	再執行率	去年同期再執行醫令數	再執行率成長率
奇美醫院	神經學	22018	34	3.58%	24	28.84%
市立安南	肝功能	09026	1697	16.76%	1504	5.00%
市立安南	血液	0801X	346	7.77%	182	84.56%
郭綜合	腫瘤標記	12021	305	32.94%	250	9.75%
陽明醫院	神經學	20014	84	13.35%	58	88.34%
陽明醫院	神經學	20019	86	10.91%	58	72.36%
陽明醫院	神經學	20023	86	10.91%	65	54.97%

註1：統計區間109Q4

註2：僅列出再執行點數大於5萬點之項目

註3：再執行率成長率為與自身去年同期(108Q4)比較

# 門診特定藥品重複用藥管理方案(1/2)

## 1、109Q1-109Q3全國重複用藥日數統計

分區別	109Q1			109Q2			109Q3		
	重複日數	重複率	成長率	重複日數	重複率	成長率	重複日數	重複率	成長率
台北	1,022,451	0.27%	-35.95%	930,993	0.25%	-28.35%	945,527	0.23%	-26.64%
北區	390,322	0.26%	-25.76%	354,356	0.24%	-10.46%	353,897	0.22%	-16.68%
中區	509,372	0.22%	-24.40%	454,011	0.20%	-10.89%	492,615	0.21%	-3.57%
南區	270,972	0.16%	<b>-44.83%</b>	243,580	0.15%	<b>-33.10%</b>	257,765	0.15%	<b>-16.95%</b>
高屏	395,599	0.22%	-26.78%	335,574	0.19%	-15.64%	377,940	0.20%	-3.79%
東區	126,153	0.39%	-6.11%	99,243	0.30%	-14.13%	93,732	0.27%	-26.05%
南區排名	<b>第1低</b>			<b>第1低</b>			<b>第3低</b>		

## 2、109Q1-109Q3全國R碼申報統計

分區別	109Q1			109Q2			109Q3		
	R碼件數	申報率	成長率	R碼件數	申報率	成長率	R碼件數	申報率	成長率
台北	128,684	2.96%	76.69%	122,955	2.96%	58.48%	145,658	3.31%	69.58%
北區	20,784	1.25%	-32.76%	17,888	1.12%	-26.56%	19,774	1.18%	-12.19%
中區	27,079	1.11%	-3.01%	22,739	1.00%	-2.28%	24,151	1.01%	2.44%
南區	35,129	1.88%	<b>21.75%</b>	31,643	1.79%	<b>40.24%</b>	34,094	1.84%	<b>32.02%</b>
高屏	16,125	0.87%	27.94%	14,454	0.80%	11.14%	15,589	0.82%	1.27%
東區	3,220	1.00%	7.95%	3,031	0.98%	19.08%	3,500	1.08%	49.40%
南區排名	<b>第3高</b>			<b>第2高</b>			<b>第3高</b>		

# 門診特定藥品重複用藥管理方案(2/2)

## 重複用藥核核扣

- 重複用藥109年第1-3季因疫情暫停辦理核扣，自**109年第4季**起恢復正常執行。(業於109年9月24日函知公協會)

## R碼申報

- 為即時偵測申報**虛擬代碼(R001~R008)**有無偏離常態，自**110年2月**起每月提供R碼申報率高於同儕院所之相關申報率及成長資料。
- 若有錯誤申報R碼情形，請務必於該費用年季重複用藥檢核前(每季第2個月10日前)，**來函**申請更正或刪除。

# 健保醫療資訊雲端查詢系統

TOCC門禁  
管制亮點  
共享

為利防疫暨轄區醫院交流，本組彙整【門禁TOCC管制】  
亮點主題簡報供轄區醫院互相學習。

批載  
資安  
提醒

- 1.藥歷同意書僅敘及「提供用藥紀錄」範疇，爰不可執行該頁籤以外之下載。
- 2.下載之資料，除醫師因診療需要，得列入病歷者外，於病人完成看診後，即應將下載資料刪除。

近期  
系統  
資訊

依「慢性病連續處方箋專區」溝通會會議紀錄決議：醫藥界認為依現行醫師法及藥師法有關處方箋開立及調劑之規定，本項作業適法性仍不足，爰本項作業俟主管機關修正相關法規後再行研議實施。

# 醫令自動化審查(REA)

## 檢核 上線

費用年月**110.1**起正式上線檢核：醫事人員特殊訓練資格(C71)、藥品及特材特殊限制與REA連動。**請盡速依相關規定報備及填報。**

## 出院 帶藥

住診開立**出院攜回藥品**請依實際提供藥品使用期間填報「執行時間起」、「執行時間迄」欄位，以符合藥品申報次數限制檢核(C34)。

## 事審 編號

事前審查案件將勾稽**受理編號欄位**進行檢核(p19)，需事審之醫令請務必填報事審受理編號。

# 慢性病連續處方箋超次調劑

請務必注意調劑及申報正確性  
並加強院內宣導管理



## 慢箋調劑相關法源

### 藥師法 §18

- 1) 醫師開立處方社許調劑一次
- 2) 處方箋調劑後應簽名蓋章(+調劑日期)，保存3年  
✓ 麻醉或毒劇藥保存5年
- 3) 如有依§16、17應詢問或請醫師更換處方，應註明

### 健保醫費 申報與核 付及醫療 服務審查 辦法§18

經審查發現有違反申報資料填載之完整性及正確性，應不予支付

處方箋係病歷之一部分，請複製留存IC02  
及收回 IC03處方箋，妥善保存備查



## 常見核減理由

### 系統問題

- × 藥師無法掃描條碼而請批價重印，致誤多申報
- × 章戳不明，重複蓋章調劑

### 人為因素

- × 自動批價機操作異常，致重複入帳申報
- × 查病患尚有餘藥，欲取消時帳已轉出、或誤存檔

### 其他明確 錯誤

- × 查無處方IC03慢箋
- × 原處方開立慢箋總處方日數56日，誤多報IC03
- × IC02及IC03各多申報一次

## 健保卡讀卡機控制軟體即時勾稽保險對象不在保（含死亡退保）或欠費之情形

- 為防止特約醫療院所申報保險對象死亡後之就醫資料，本署已於 **110年2月2日版更** 控制軟體，當保險對象至院所就醫，於健保卡過卡時，**健保卡讀卡機控制軟體** 將該保險對象身分證號勾稽承保資料，即時查詢 **不在保（含死亡退保）或欠費之情形**。

**請各院版更健保卡讀卡機控制軟體**





關於健保署 健保服務 健保資料站 健保法令 重要政策 影音文宣 網路櫃檯 健保表單下載



首頁>主題專區>全國偏鄉醫師人力需求平台>工作地點環境介紹>嘉義縣阿里山鄉

...

## 嘉義縣阿里山鄉

- 請點選「全國偏鄉醫師人力需求平台」加入支援醫師的行列。
- 想看更多詳細資訊，請點選下圖選項。

### 旅遊景點



### 交通資訊



### 美食地圖



### 住宿推薦



全國偏鄉  
醫師人力需求平台

# 全國偏鄉醫師人力需求平台服務地區

服務縣市	服務鄉鎮區	服務縣市	服務鄉鎮區	服務縣市	服務鄉鎮區	
新北市	烏來區	高雄市	桃源區	宜蘭縣	大同鄉	
金門縣	金城鎮		那瑪夏區		花蓮縣	南澳鄉
	金寧鄉		茂林區			花蓮市
	金沙鎮		東沙、南沙	鳳林鎮		
	金湖鎮		來義鄉	玉里鎮		
	烈嶼鄉		三地門鄉	新城鄉		
	烏坵鄉		霧台鄉	壽豐鄉		
連江縣	南竿鄉	屏東縣	瑪家鄉	豐濱鄉		
	北竿鄉		牡丹鄉	秀林鄉		
	莒光鄉		春日鄉	萬榮鄉		
	東引鄉		獅子鄉	卓溪鄉		
桃園市	復興區		泰武鄉	臺東縣	臺東市	
新竹縣	尖石鄉		恆春鎮		成功鎮	
	五峰鄉		琉球鄉		關山鎮	
苗栗縣	泰安鄉		白沙鄉		延平鄉	
臺中市	和平區		馬公市		海端鄉	
南投縣	仁愛鄉		望安鄉		金峰鄉	
	信義鄉	七美鄉	達仁鄉			
嘉義縣	阿里山鄉	湖西鄉	綠島鄉			
	大埔鄉	西嶼鄉	蘭嶼鄉			

轄內偏鄉地區欲使用此平台公告徵求醫師人力之醫院，可逕洽本組醫務管理科承辦人，經專案報署同意後，始列入使用單位。

# 重大傷病電子化專業審查執行概況

- 分析108年10月至109年9月期間重大傷病申請案件審查方式，執行**電子化專業審查(IPL)**院所共計35家，審查件數占率約63.3%(表一)。
- 送審件數前10名院所送審方式，奇美體系醫院、台大雲林分院、台南市立醫院電子化申請比率偏低，為達減紙及提升行政流程效率，鼓勵善加運用電子化送審作業方式(表二)。

表一

送審方式/件數	總計	占率
書面審查	7,455	36.7%
電子影像審查(IPL)	12,860	63.3%
總計	20,315	100.0%

表二

名稱/件數	電子	電子占率	書面	書面占率	合計
成大醫院	3,276	99.4%	20	0.6%	3,296
奇美醫院	63	3.0%	2,072	97.0%	2,135
嘉基醫院	1,635	98.9%	19	1.1%	1,654
長庚嘉義	1,508	99.3%	11	0.7%	1,519
奇美柳營	263	25.8%	758	74.2%	1,021
台大雲林		0.0%	1,011	100.0%	1,011
大林慈濟	851	99.2%	7	0.8%	858
市立安南	669	99.4%	4	0.6%	673
台南市立	482	76.4%	149	23.6%	631
聖馬爾定	525	100.0%		0.0%	525

# 0

## 參考資料

# 跨區就醫申報人件數\_門診

跨區別	業務組	人數								件數							
		Q1		Q2		Q3		Q4		Q1		Q2		Q3		Q4	
		108	109	108	109	108	109	108	109	108	109	108	109	108	109	108	109
跨進南區 減南區 跨出	台北	34,073	36,131	32,030	31,641	33,753	32,925	33,253	36,750	87,770	97,597	85,502	91,314	88,665	92,325	89,028	105,581
	北區	16,830	17,095	15,273	14,851	15,536	15,805	15,601	17,463	55,501	54,880	52,111	50,836	53,689	53,316	51,837	58,052
	中區	-13,737	-12,174	-13,717	-12,502	-14,929	-14,534	-14,462	-14,099	-46,056	-43,844	-49,215	-44,308	-50,246	-50,783	-50,643	-50,407
	高屏	9,749	10,161	10,487	9,838	11,411	11,981	11,329	12,431	26,868	26,063	28,696	25,729	30,680	33,870	29,241	33,770
	東區	-174	-433	-140	-266	-291	-411	-136	-205	-1,557	-3,192	-2,433	-2,526	-2,669	-2,649	-2,936	-2,637
	門診小計	46,741	50,780	43,933	43,562	45,480	45,766	45,585	52,340	122,526	131,504	114,661	121,045	120,119	126,079	116,527	144,359

註1：排除案件分類：01/A1/A2/A3/A5/A6/A7/B1/B6/B7/B8/B9/C4/D1/D2/D4/BA/HN/DF/E2/E3

註2：不含交付

# 跨區就醫申報人件數\_住診

跨區別	業務組	人數								件數							
		Q1		Q2		Q3		Q4		Q1		Q2		Q3		Q4	
		108	109	108	109	108	109	108	109	108	109	108	109	108	109	108	109
跨進南區 減南區 跨出	台北	1,793	1,988	1,729	1,644	1,964	1,745	1,835	2,171	1,604	2,009	1,374	1,752	2,055	1,914	1,988	2,445
	北區	573	836	621	671	675	785	759	765	701	1,048	806	873	850	1,034	950	965
	中區	-1,804	-1,859	-2,094	-1,807	-2,053	-2,175	-1,995	-2,005	-2,912	-3,116	-3,291	-2,946	-3,276	-3,350	-3,254	-3,165
	高屏	1,027	1,035	992	1,047	756	998	1,177	1,007	1,534	1,508	1,579	1,633	1,288	1,589	1,710	1,567
	東區	-113	-132	-139	-180	-181	-182	-118	-124	-299	-320	-354	-421	-403	-397	-308	-341
	住診小計	1,476	1,868	1,109	1,375	1,161	1,171	1,658	1,814	628	1,129	114	891	514	790	1,086	1,471



# 南區醫院家數統計\_權屬&層級別

年季	權屬別				層級別			合計
	社團法人	財團法人	公立	其他	醫學中心	區域醫院	地區醫院	
106Q1	7	14	14	32	3	17	47	67
107Q1	8	14	13	32	3	17	47	67
108Q1	8	14	13	32	2	15	50	67
109Q1	10	14	13	30	2	14	51	67
109Q2	10	14	13	30	2	14	51	67
109Q3	10	14	13	30	2	14	51	67
109Q4	10	14	13	30	2	14	51	67

註1：社團法人係指權屬別09、10；財團法人係指權屬別11、12；公立為權屬別01至07

註2：層林醫院105/11、謝醫院105/9止約

註3：郭綜合、彰基雲林108年起自區域醫院改為地區醫院

註4：奇美分院108年起併入奇美醫院



# 109Q4南區醫院醫療費用\_權屬&層級別

特約類別	權屬別	門診			住診			門住診		
		108Q4	109Q4	成長率	108Q4	109Q4	成長率	108Q4	109Q4	成長率
區域以上 醫院	社團法人	405	413	1.9%	311	337	8.5%	716	750	4.7%
	財團法人	4,367	4,385	0.4%	4,139	4,190	1.2%	8,507	8,575	0.8%
	公立	2,399	2,597	8.2%	2,294	2,355	2.7%	4,693	4,951	5.5%
	一般	459	496	8.0%	537	558	4.0%	996	1,054	5.8%
	12交付	724	797	10.1%				724	797	10.1%
區域以上醫院合計		8,354	8,687	4.0%	7,281	7,440	2.2%	15,635	16,127	3.1%
地區醫院	社團法人	83	86	4.0%	130	141	8.8%	213	227	6.9%
	財團法人	578	749	29.5%	275	386	40.2%	854	1,135	32.9%
	公立	469	493	5.1%	432	456	5.4%	901	949	5.3%
	一般	625	656	5.0%	470	467	-0.5%	1,094	1,123	2.6%
	12交付	146	180	23.5%				146	180	23.5%
地區醫院合計		1,900	2,164	13.8%	1,307	1,450	11.0%	3,207	3,614	12.7%
總計		10,255	10,851	5.8%	8,588	8,890	3.5%	18,843	19,741	4.8%

註：交付僅採計醫事類別12交付案件