

The logo of the National Health Insurance Administration is a circular emblem. It features a central green figure of a person with arms raised, set against a white background. The figure is surrounded by a blue ring containing the text "NATIONAL HEALTH INSURANCE" in white capital letters. Above the ring, the Chinese characters "國民健康保險" are written in white.

# 109年南區醫院總額 第4次共管會議

109.12.11

(五)

1

醫院總額訊息

2

南區醫院醫療費用申報概況

3

南區方案執行情形

4

近期推動重要業務

1

# 醫院總額訊息

# 109上半年(Q1~2)醫院總額結算點值

分區別	浮動點值	平均點值
臺北	0.9365	0.9579
北區	0.9913	0.9761
中區	0.9499	0.9667
<b>南區</b>	<b>0.9979</b>	<b>0.9873</b>
高屏	0.9889	0.9862
東區	0.9633	0.9689
合計	0.9492	0.9707



資料來源：109年第四次醫院總額研商議事會議資料

# 109上半年南區結算預估與公告平均點值 差異原因

NO	原因	說明	影響平均點值
1	南區藥品價量協議	南區點值結算時核定點數扣減181,785,887點 (核定點數減少→點值提升)	0.00552
2	R值影響	點值結算時相較於預算預估時增加9,216萬元	0.00280
3	跨區就醫影響	預算預估：估淨跨出4.35億元 點值結算：實際淨跨出2.06億元 差異：2.29億元	0.00696
4	109年第1季支付標準調整保留額度2.356%之預算未分配		0.01089
公告點值扣除影響點值		0.9611	0.02617

# 109上半年南區浮動點值 > 平均點值原因

## □ 當期vs基期

	項目	影響
分子	跨至他區之就醫核定浮動點數 	分子變大
	藥品價量協議 	分子變大
分母	南區非偏遠地區核定浮動點數 	分母變小

## □ 浮動點值與平均點值計算公式不同

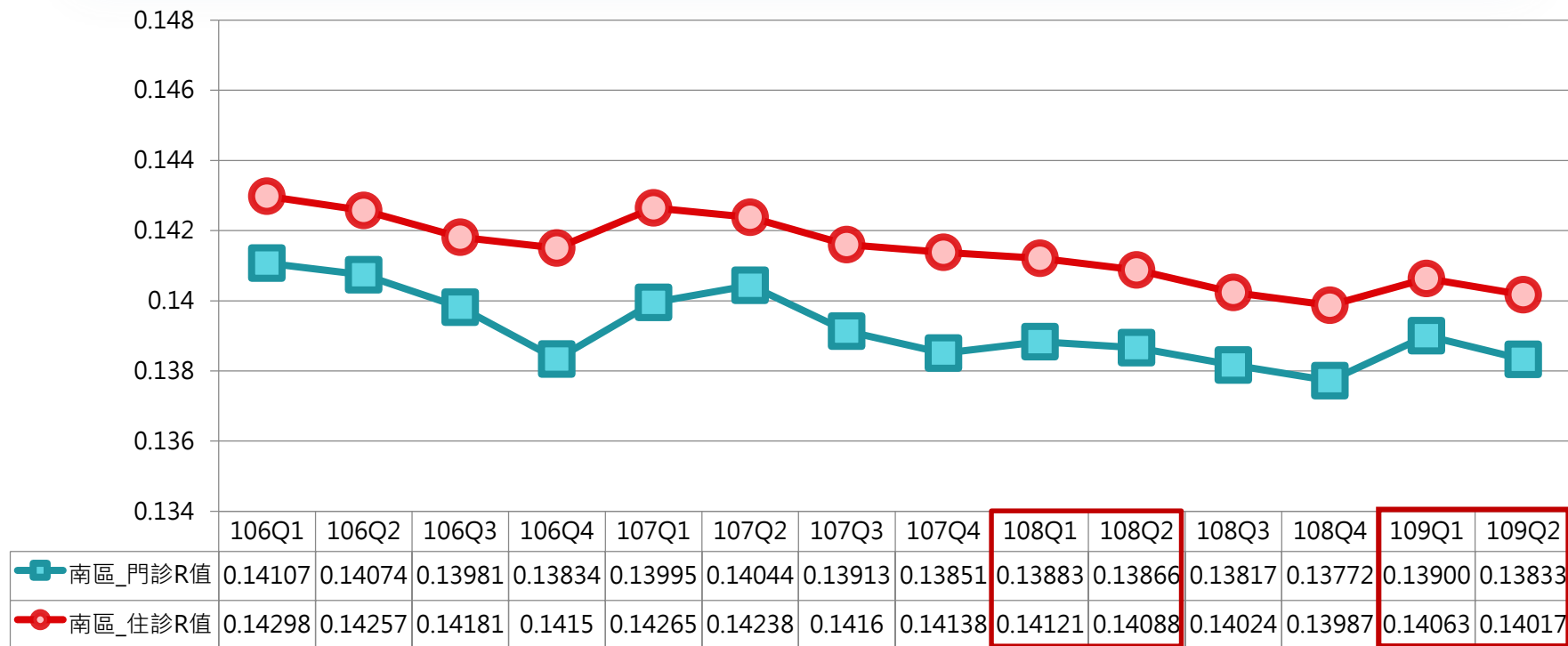
### 5.非偏遠地區門住診一般服務浮動每點支付金額 =

[調整後分區門診一般服務預算總額 + 調整後分區住診一般服務預算總額  
 - 加總(門住診非偏遠地區投保該分區至其他五分區跨區就醫核定浮動點數 × 前季全區浮動點值)  
 - (加總(門住診非偏遠地區投保該分區核定非浮動點數) - 藥品價量協議 - 緩起訴捐助款)  
 - 加總(門住診偏遠地區投保該分區核定浮動點數 × 前季就醫分區平均點值)  
 - 加總(門住診偏遠地區投保該分區核定非浮動點數)  
 - 加總(門住診當地就醫分區自墊核退點數)]  
 / [加總(門住診非偏遠地區投保該分區當地就醫一般服務核定浮動點數)]

### 7.非偏遠地區門住診一般服務分區平均點值 =

[調整後分區門診一般服務預算總額 + 調整後分區住診一般服務預算總額]  
 / [加總(門住診一般服務核定浮動點數) + 加總(門住診投保該分區核定非浮動點數)  
 - 藥品價量協議 - 緩起訴捐助款 + 加總(門住診當地就醫分區自墊核退點數)]

# 醫院總額南區R值變化(1/2)



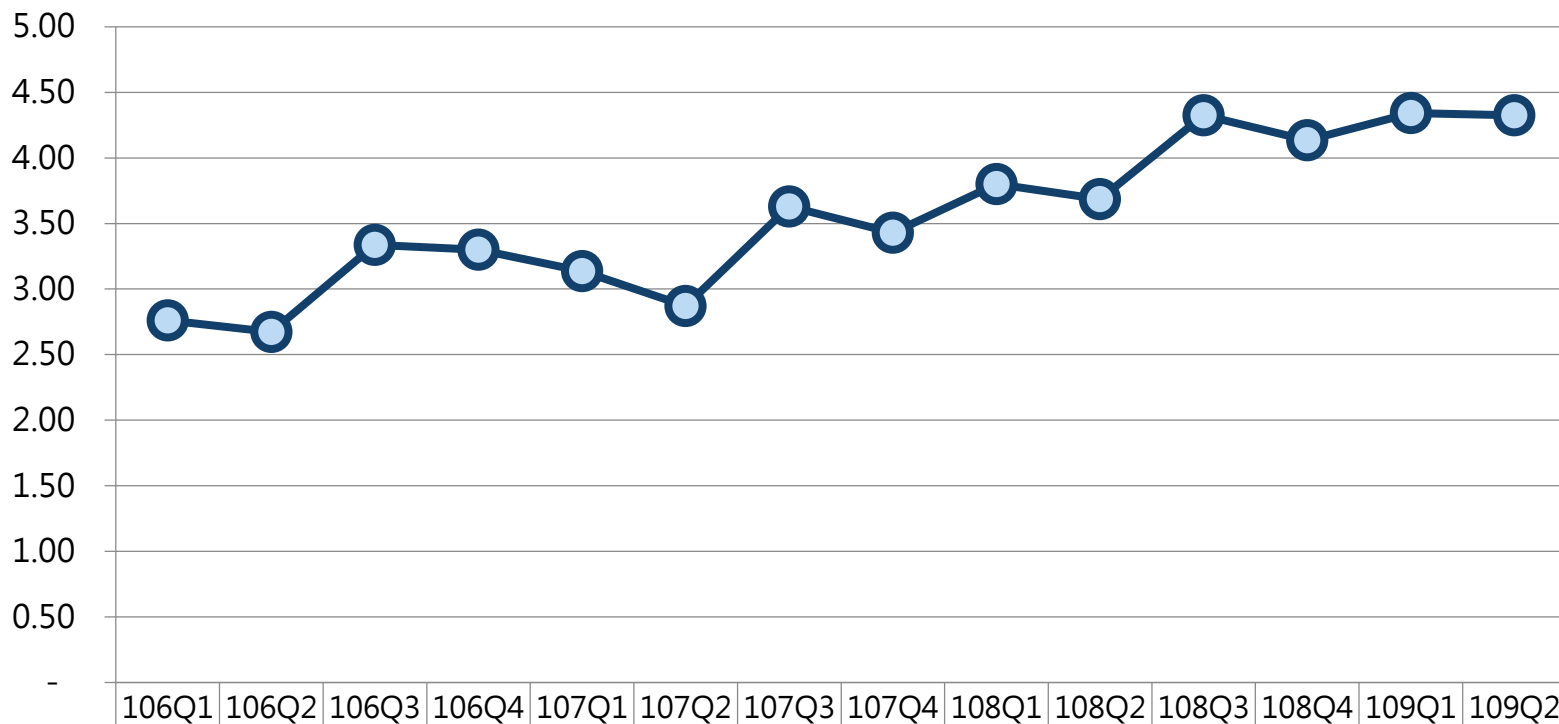
S值固定以總額實施前(91年)醫院醫療費用申報占率計算

S值	Q1	Q2	Q3	Q4
門診	0.14305	0.1421	0.14208	0.14276
住診	0.15388	0.15291	0.15422	0.15197

# 醫院總額南區R值變化(2/2)

106年起R值權重調高：門46%→50%；住41%→45%

109年起R值權重調高：門50%→51%



● R值權重調增4%  
預算減少金額(千萬)

Quarter	106Q1	106Q2	106Q3	106Q4	107Q1	107Q2	107Q3	107Q4	108Q1	108Q2	108Q3	108Q4	109Q1	109Q2
R-value Weight	2.76	2.67	3.34	3.30	3.14	2.87	3.63	3.43	3.80	3.69	4.32	4.13	4.34	4.33

較去年同期  
增加(千萬)

106Q1	0.38
106Q2	0.2
106Q3	0.29
106Q4	0.13
107Q1	0.66
107Q2	0.81
107Q3	0.69
107Q4	0.7
108Q1	0.54
108Q2	0.64



# 跨區就醫情形(1/2)

單位：億點

跨區別	投保分區	就醫分區	Q1				Q2				Q3			Q4		
			106年	107年	108年	109年	106年	107年	108年	109年	106年	107年	108年	106年	107年	108年
跨進南區 (A)  收入	臺北	南區	8.73	9.15	9.37	9.66	8.92	9.62	9.70	9.67	9.02	10.20	9.84	9.45	9.76	10.25
	北區		2.92	3.20	3.30	3.56	3.14	3.27	3.57	3.49	3.10	3.34	3.57	3.35	3.39	3.73
	中區		4.81	5.05	5.08	5.17	5.02	5.09	5.35	5.34	5.01	5.20	5.25	5.24	5.21	5.52
	高屏		8.02	8.07	8.45	8.66	8.37	8.53	8.92	8.87	8.44	8.50	8.91	8.61	8.78	9.04
	東區		0.31	0.33	0.43	0.37	0.31	0.36	0.35	0.39	0.36	0.38	0.36	0.33	0.38	0.41
南區跨出 (B)  支出	臺北	南區	8.88	9.36	9.04	9.11	9.24	9.70	9.63	9.31	9.75	9.66	9.53	9.53	9.92	9.85
	北區		3.03	3.24	3.11	3.06	3.40	3.48	3.37	3.18	3.36	3.27	3.38	3.37	3.42	3.36
	中區		7.56	8.26	8.41	8.71	8.17	8.56	8.83	8.76	8.44	8.72	9.02	8.37	9.02	9.01
	高屏		6.49	6.75	6.77	7.01	6.86	7.15	7.18	7.08	6.73	6.96	7.49	7.14	7.17	7.47
	東區		0.46	0.45	0.49	0.54	0.45	0.48	0.56	0.64	0.47	0.48	0.53	0.49	0.48	0.53

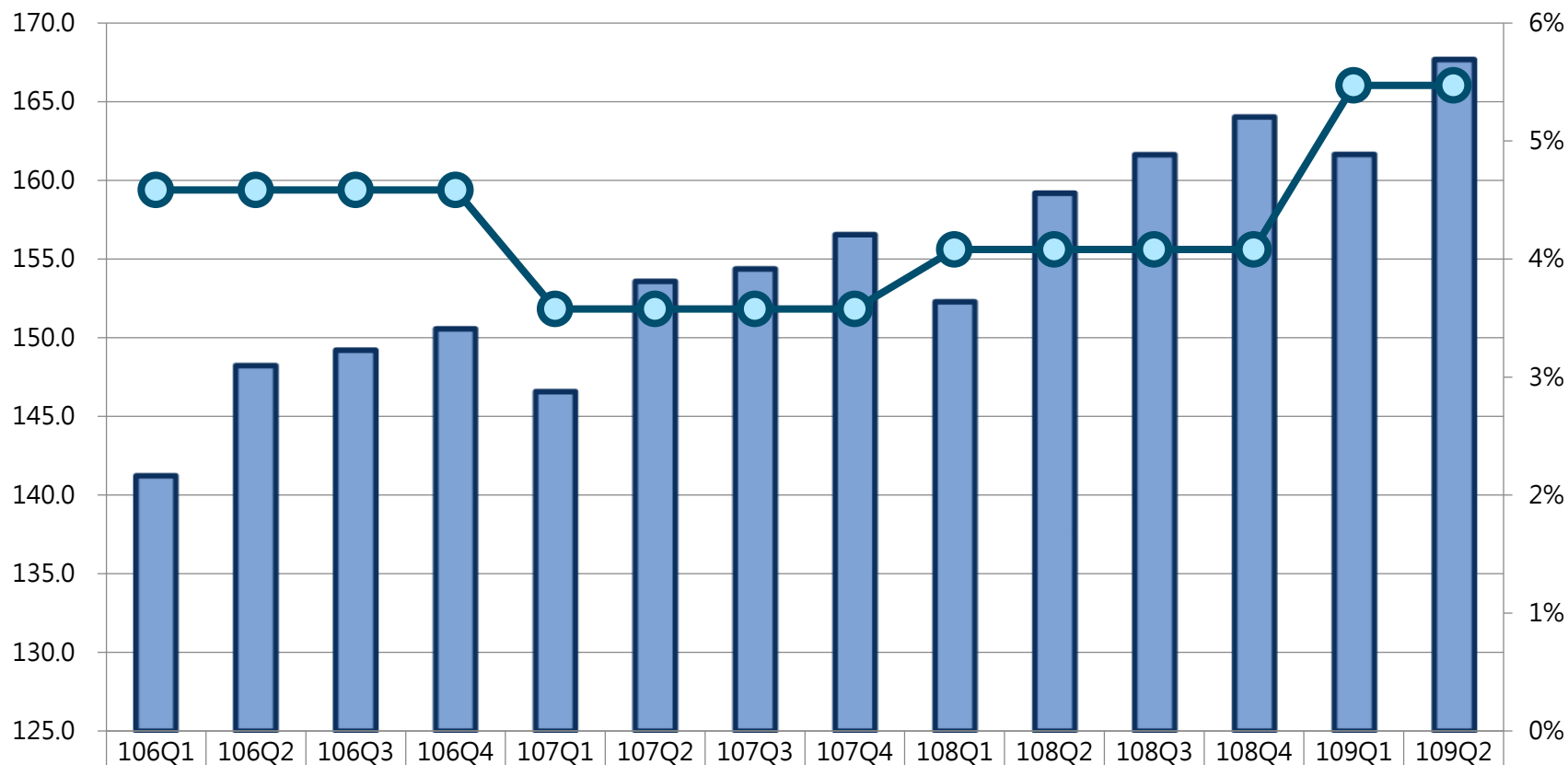
## 跨區就醫情形(2/2)

- 南區107Q3、108Q1、108Q2、108Q4、109Q1、109Q2淨跨出低於2億點
- 實際淨跨出多少數額，署本部當季結算完成後始能得知；本組執行季結算過程中僅能參酌過往數據保守估算

南區收入(A)- 南區支出(B)	Q1			Q2			Q3		Q4	
	107年	108年	109年	107年	108年	109年	107年	108年	107年	108年
臺北	-0.21	0.32	0.55	-0.08	0.07	0.36	0.53	0.31	-0.16	0.40
北區	-0.04	0.18	0.50	-0.22	0.20	0.31	0.06	0.20	-0.02	0.36
中區	-3.21	-3.33	-3.55	-3.47	-3.48	-3.43	-3.52	-3.78	-3.81	-3.50
高屏	1.32	1.69	1.65	1.37	1.74	1.79	1.53	1.42	1.60	1.58
東區	-0.12	-0.06	-0.16	-0.12	-0.21	-0.25	-0.09	-0.17	-0.10	-0.12
淨值	-2.27	-1.20	-1.02	-2.50	-1.67	-1.21	-1.49	-2.01	-2.48	-1.28

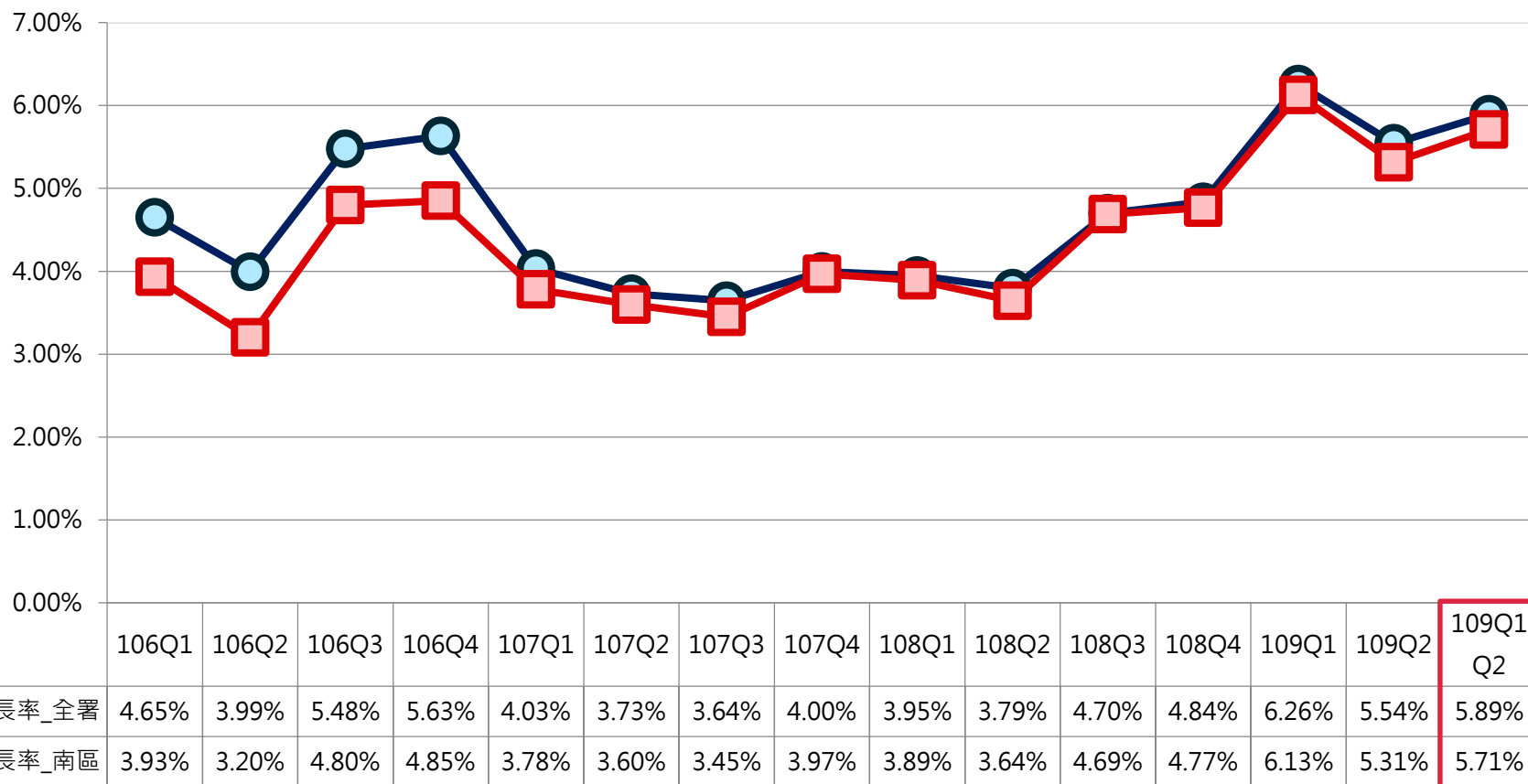
單位：億點

# 醫院總額近3年投保分區預算\_公告



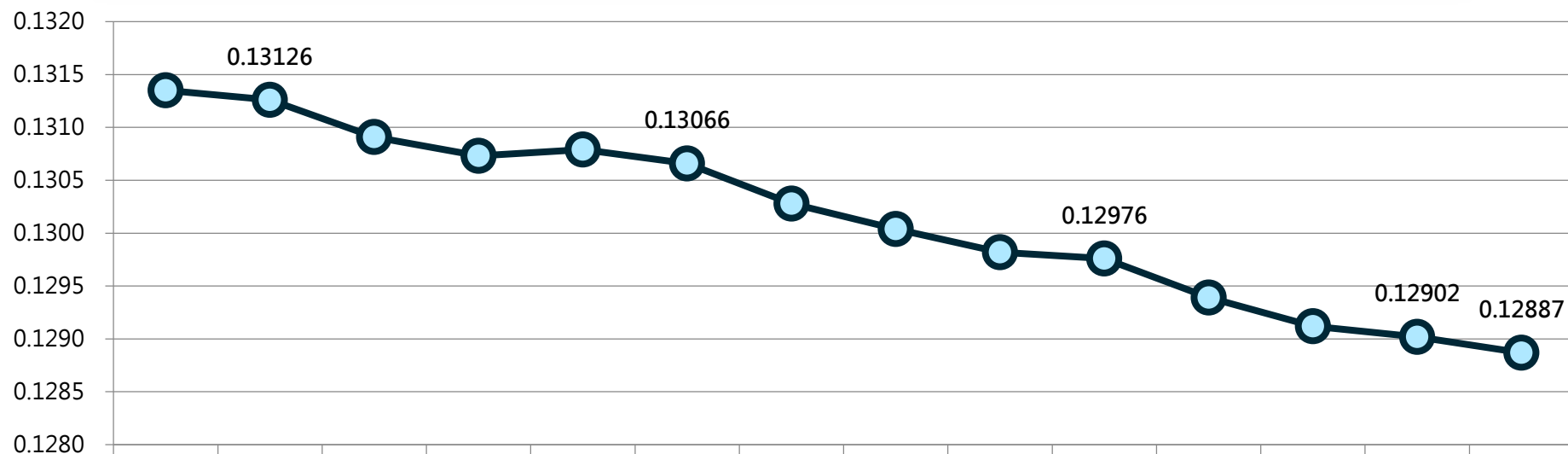
■ 預算(億)_南區	141.2	148.2	149.2	150.6	146.6	153.6	154.4	156.5	152.3	159.2	161.6	164.0	161.6	167.6
● 公告預算成長率	4.59%	4.59%	4.59%	4.59%	3.576%	3.576%	3.576%	3.576%	4.080%	4.080%	4.080%	4.080%	5.471%	5.471%

# 醫院總額近3年投保分區預算\_結算



- 經校正投保人口預估成長率差值、四季占率、R值等因素調整後之南區實際預算成長率

# 醫院總額各分區投保人口占率



	106Q1	106Q2	106Q3	106Q4	107Q1	107Q2	107Q3	107Q4	108Q1	108Q2	108Q3	108Q4	109Q1	109Q2
台北	0.3674	0.3672	0.3677	0.3676	0.3678	0.3678	0.3686	0.3687	0.3688	0.3688	0.3692	0.3694	0.3692	0.3689
北區	0.1581	0.1585	0.1587	0.1592	0.1592	0.1595	0.1595	0.1599	0.1601	0.1603	0.1604	0.1606	0.1610	0.1616
中區	0.1808	0.1810	0.1811	0.1813	0.1811	0.1812	0.1812	0.1813	0.1811	0.1812	0.1812	0.1813	0.1811	0.1810
南區	0.1314	0.1313	0.1309	0.1307	0.1308	0.1307	0.1303	0.1300	0.1298	0.1298	0.1294	0.1291	0.1290	0.1289
高屏	0.1418	0.1415	0.1412	0.1408	0.1408	0.1405	0.1403	0.1400	0.1402	0.1400	0.1398	0.1397	0.1399	0.1398
東區	0.0206	0.0205	0.0205	0.0204	0.0203	0.0202	0.0202	0.0201	0.0200	0.0200	0.0200	0.0199	0.0199	0.0198

南區	106Q1	106Q2	106Q3	106Q4	107Q1	107Q2	107Q3	107Q4	108Q1	108Q2	108Q3	108Q4	109Q1	109Q2
季中人口數 (單位：千人)	3,095	3,094	3,088	3,089	3,095	3,090	3,082	3,083	3,079	3,075	3,066	3,068	3,069	3,060

# 109Q3醫院總額一般服務點值預估

分區別	浮動點值	平均點值
臺北	0.7946	0.8821
北區	0.8576	0.9171
中區	0.8327	0.9044
南區	0.9046	0.9456
高屏	0.9354	0.9620
東區	0.8553	0.9223
合計	0.8491	0.9132

資料來源：109年第四次醫院總額研商議事會議資料

# 109年第四次研商議事會議 110年四季占率&點值保障項目

主題	出處	決議		
110年醫院 總額一般服 務 <b>預算四季 重分配</b>	報告事項 第五案	採近3年每季醫療申報點數占率平均分配：		
			109年(%)	110年(%)
		Q1	23.922684	<b>23.989296</b>
		Q2	24.947448	<b>24.958707</b>
		Q3	25.349194	<b>25.398451</b>
	Q4	25.780674	<b>25.653546</b>	
110年醫院 總額一般服 務 <b>點值保障 項目</b>	討論事項 第一案	<b>維持原109年項目</b> ，如下： <ol style="list-style-type: none"> <li>1. 門、住診之藥服費</li> <li>2. 門診手術</li> <li>3. 住院手術、麻醉費</li> <li>4. 促進供血機制合理方案之血品費</li> <li>5. 急救責任醫院之急診醫療服務點數</li> <li>6. 地區醫院急診診察費</li> <li>7. 經主管機關核定，保險人公告之分區偏遠認定原則醫院</li> </ol>		

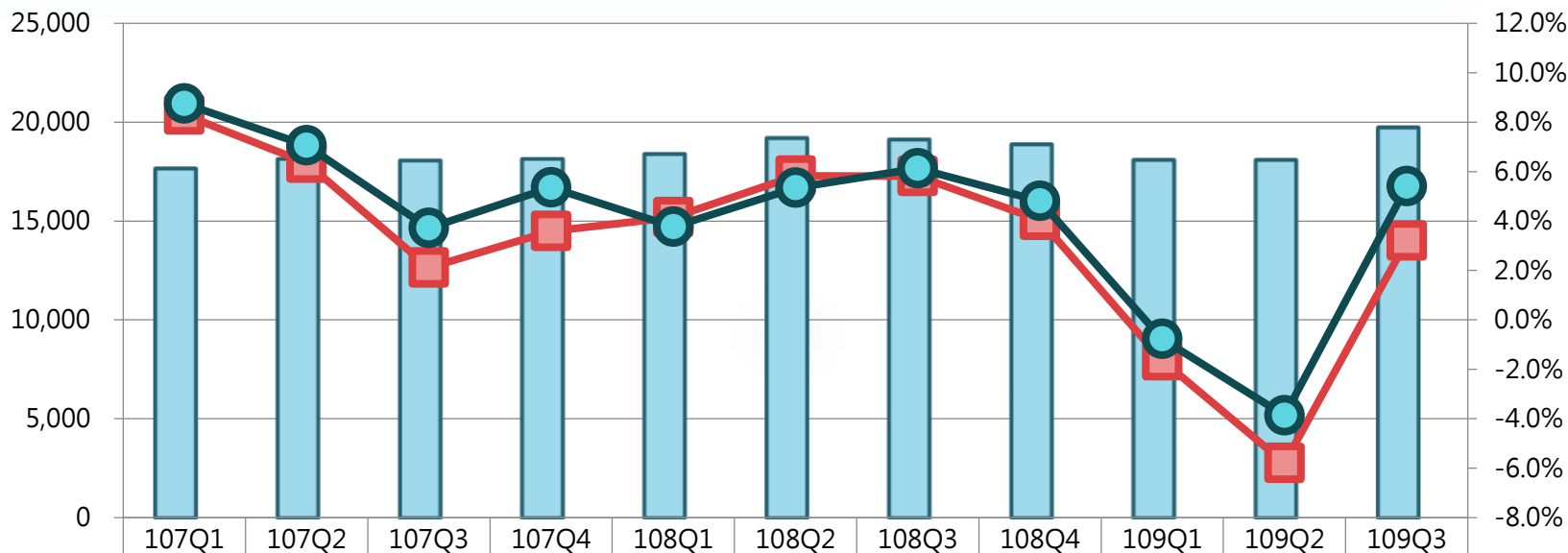
# 2

## 南區醫院醫療費用 申報概況



# 醫療費用申報趨勢圖\_南區&全署

門住診總醫療費用(百萬)

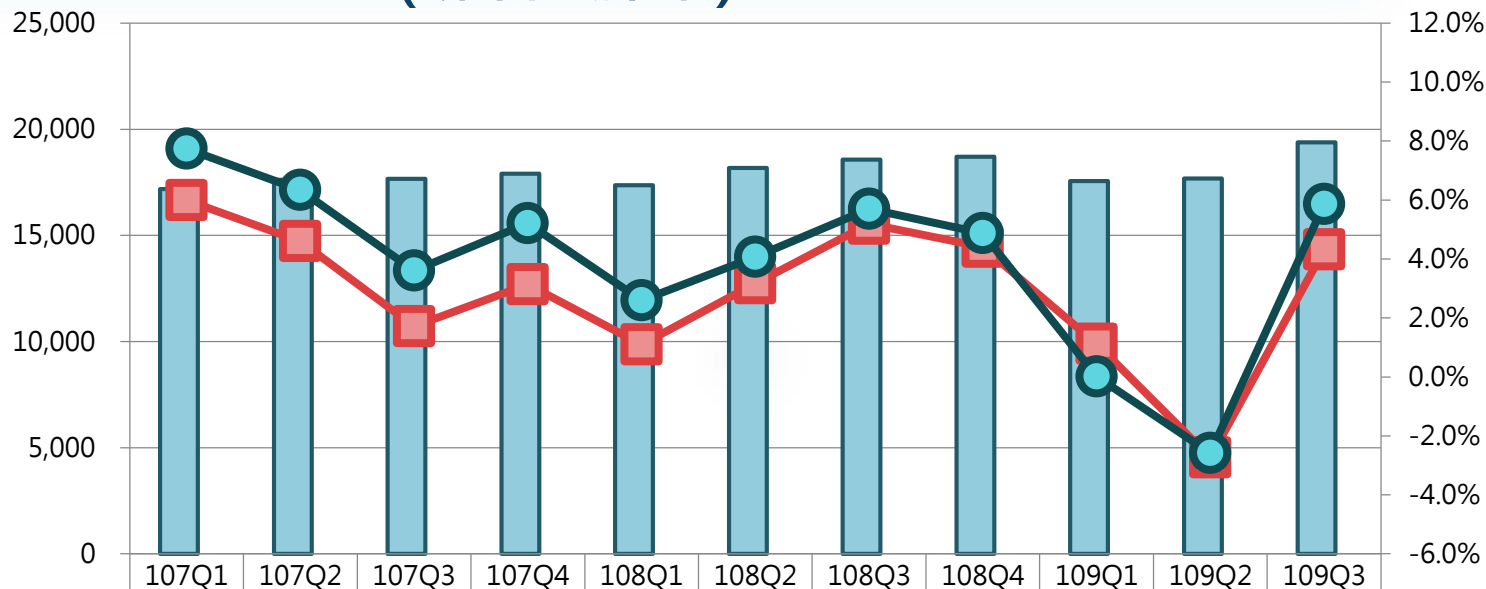


	107Q1	107Q2	107Q3	107Q4	108Q1	108Q2	108Q3	108Q4	109Q1	109Q2	109Q3
南區_門住(百萬)	17,628	18,113	18,038	18,111	18,360	19,169	19,088	18,843	18,060	18,057	19,701
南區_門診(百萬)	9,730	9,959	9,846	9,837	10,458	10,839	10,545	10,255	9,961	10,098	10,890
南區_住診(百萬)	7,898	8,154	8,192	8,274	7,902	8,329	8,543	8,588	8,099	7,959	8,811
南區_門住成長率	8.3%	6.4%	2.1%	3.6%	4.2%	5.8%	5.8%	4.0%	-1.6%	-5.8%	3.2%
全區_門住成長率	8.8%	7.1%	3.7%	5.4%	3.8%	5.3%	6.1%	4.8%	-0.8%	-3.9%	5.4%
南區_門診成長率	9.1%	6.9%	1.6%	4.5%	7.5%	8.8%	7.1%	4.3%	-4.8%	-6.8%	3.3%
全區_門診成長率	9.3%	7.1%	3.3%	6.1%	5.0%	6.8%	7.0%	5.3%	-2.1%	-3.7%	5.9%
南區_住診成長率	7.3%	5.6%	2.8%	2.5%	0.1%	2.2%	4.3%	3.8%	2.5%	-4.4%	3.1%
全區_住診成長率	8.1%	7.0%	4.2%	4.5%	2.2%	3.5%	5.0%	4.3%	1.0%	-4.2%	4.8%

成長率

# 醫療費用申報趨勢圖\_南區&全署 (排新C肝藥)

門住診總醫療費用(百萬)



南區_門住(排新C肝藥費)	17,182	17,614	17,658	17,913	17,369	18,173	18,575	18,703	17,563	17,677	19,378
南區_門診(排新C肝藥費)	9,285	9,463	9,468	9,641	9,469	9,846	10,034	10,116	9,466	9,719	10,569
南區_住診(排新C肝藥費)	7,897	8,151	8,190	8,273	7,900	8,327	8,542	8,588	8,098	7,958	8,809
南區_門住成長率(排新C肝藥費)	6.0%	4.6%	1.7%	3.1%	1.1%	3.2%	5.2%	4.4%	1.1%	-2.7%	4.3%
全區_門住成長率(排新C肝藥費)	7.7%	6.3%	3.6%	5.2%	2.6%	4.1%	5.7%	4.9%	0.0%	-2.6%	5.9%
南區_門診成長率(排新C肝藥費)	4.9%	3.7%	0.8%	3.7%	2.0%	4.1%	6.0%	4.9%	0.0%	-1.3%	5.3%
全區_門診成長率(排新C肝藥費)	7.5%	5.8%	3.1%	5.8%	2.9%	4.5%	6.2%	5.4%	-0.7%	-1.3%	6.8%
南區_住診成長率(排新C肝藥費)	7.3%	5.6%	2.7%	2.5%	0.0%	2.2%	4.3%	3.8%	2.5%	-4.4%	3.1%
全區_住診成長率(排新C肝藥費)	8.0%	7.0%	4.2%	4.5%	2.2%	3.5%	5.0%	4.2%	1.0%	-4.1%	4.8%

成長率

註：門診含交付費用

# 南區就醫人數、醫療費用統計

## (排新C肝藥)

項目	年度	門診						住診					門住總醫療費用 (百萬)
		就醫人數 (千)	就醫件數 (千)	醫療費用 (百萬)	每人就醫 次數	每人醫療 費用	每次醫療 費用	就醫人數 (千)	就醫件數 (千)	醫療費用 (百萬)	每人住院 次數	每人醫療 費用	
就醫情形	106	1,908	16,039	36,287	8.40	19,014	2,262	292	499	31,122	1.71	106,634	67,409
	107	1,931	16,565	37,489	8.58	19,412	2,263	292	504	32,513	1.72	111,183	70,002
	108	1,935	17,007	39,070	8.79	20,187	2,297	300	517	33,348	1.73	111,254	72,418
	108Q1	1,149	4,065	9,364	3.54	8,151	2,304	92	123	7,900	1.34	85,783	17,264
	109Q1	1,128	4,003	9,357	3.55	8,298	2,338	87	118	8,085	1.35	92,746	17,442
	108Q2	1,164	4,222	9,730	3.63	8,362	2,305	98	130	8,329	1.34	85,307	18,059
	109Q2	1,076	3,887	9,600	3.61	8,919	2,470	84	115	7,945	1.37	94,257	17,545
	108Q3	1,181	4,310	9,941	3.65	8,419	2,307	100	134	8,542	1.33	85,291	18,483
	109Q3	1,152	4,290	10,468	3.72	9,085	2,440	95	129	8,809	1.36	92,923	19,277
成長率	106	-0.8%	3.4%	6.2%	4.2%	7.0%	2.7%	0.0%	1.2%	4.1%	1.3%	4.1%	5.2%
	107	1.2%	3.3%	3.3%	2.1%	2.1%	0.1%	0.0%	1.0%	4.5%	0.8%	4.3%	3.8%
	108	0.2%	2.7%	4.2%	2.4%	4.0%	1.5%	2.7%	2.6%	2.6%	0.1%	0.1%	3.5%
	109Q1	-1.8%	-1.5%	-0.1%	0.3%	1.8%	1.5%	-5.4%	-4.1%	2.3%	1.2%	8.1%	1.0%
	109Q2	-7.6%	-7.9%	-1.3%	-0.6%	6.7%	7.2%	-14.3%	-11.5%	-4.6%	2.2%	10.5%	-2.8%
	109Q3	-2.5%	-0.5%	5.3%	1.9%	7.9%	5.8%	-5.0%	-3.7%	3.1%	1.9%	8.9%	4.3%

註1：門診醫療費用含交付處方費用，且門診不含案件分類01、A3之案件

註2：門住診件數排除補報醫令或醫令差額案件

# 南區就醫人數、醫療費用統計\_層級別

## (排新C肝藥)

特約類別	年度	門診(含交付)不含01、A3、補報原因註記2						住診					門住總醫療費用(百萬)
		就醫人數(千)	就醫件數(千)	醫療費用(百萬)	每人就醫次數	每人醫療費用	每次醫療費用	就醫人數(千)	就醫件數(千)	醫療費用(百萬)	每人住院次數	每人醫療費用	
醫學中心	106	471	3,061	9,527	6.49	20,211	3,113	69	108	8,326	1.56	120,480	17,853
	107	478	3,209	9,809	6.71	20,507	3,057	68	107	8,725	1.58	128,619	18,534
	108	469	3,190	10,073	6.81	21,498	3,157	69	109	8,969	1.58	130,678	19,042
	108Q3	270	812	2,573	3.00	9,513	3,168	21	27	2,286	1.29	106,917	4,859
	109Q3	269	847	2,776	3.15	10,316	3,279	21	28	2,350	1.32	112,243	5,126
區域醫院	106	1,279	9,670	21,912	7.56	17,126	2,266	198	324	18,763	1.64	94,985	40,675
	107	1,292	9,911	22,581	7.67	17,474	2,278	199	328	19,636	1.65	98,697	42,217
	108	1,210	9,330	21,861	7.71	18,066	2,343	193	319	19,249	1.66	99,871	41,110
	108Q3 (排若瑟)	679	2,281	5,407	3.36	7,965	2,371	61	80	4,836	1.31	79,252	10,243
	109Q3	660	2,267	5,656	3.44	8,573	2,495	57	76	5,025	1.34	87,881	10,681
地區醫院	106	572	3,308	4,848	5.79	8,479	1,466	39	67	4,033	1.71	103,184	8,881
	107	677	4,082	6,477	6.03	9,563	1,587	50	84	4,974	1.67	98,677	11,451
	108	703	4,487	7,137	6.38	10,149	1,591	54	90	5,130	1.67	95,590	12,267
	108Q3 (含若瑟)	388	1,217	1,961	3.14	5,058	1,612	20	26	1,420	1.28	69,860	3,381
	109Q3	371	1,176	2,036	3.17	5,483	1,731	19	25	1,434	1.29	74,787	3,470

註1：門診醫療費用含交付處方費用，且門診不含案件分類01、A3之案件註2：門住診件數排除補報醫令或醫令差額案件

註3：區域醫院排若瑟、地區醫院含若瑟皆指「若瑟計入地區層級」

註4：地區層級：107-108含彰基雲林+郭綜合；中榮門診部+慈濟斗六自回歸醫院總額後計入(107年以前屬於基層總額，故不計入)

# 南區就醫人數、醫療費用統計\_層級別成長率 (排新C肝藥)

特約類別	年度	門診(含交付)不含01、A3、補報原因註記2						住診					門住 總醫療 費用
		就醫人數 (千)	就醫件數 (千)	醫療費用 (百萬)	每人就醫 次數	每人醫療 費用	每次醫療 費用	就醫人數 (千)	就醫件數 (千)	醫療費用 (百萬)	每人住院 次數	每人醫療 費用	
醫學 中心	107	1.5%	4.8%	3.0%	3.4%	1.5%	-1.8%	-1.4%	-0.9%	4.8%	1.2%	6.8%	3.8%
	108	-1.9%	-0.6%	2.7%	1.5%	4.8%	3.3%	1.5%	1.9%	2.8%	0.0%	1.6%	2.7%
	109Q3	-0.4%	4.3%	7.9%	5.0%	8.4%	3.5%	0.0%	3.7%	2.8%	2.6%	5.0%	5.5%
區域 醫院	107	1.0%	2.5%	3.1%	1.5%	2.0%	0.5%	0.5%	1.2%	4.7%	0.5%	3.9%	3.8%
	108	-0.2%	0.6%	3.1%	0.8%	3.3%	2.5%	2.1%	1.9%	2.3%	0.0%	0.2%	2.7%
	109Q3 (基期含若瑟)	-6.1%	-4.0%	1.8%	2.4%	8.5%	6.0%	-9.5%	-8.4%	1.7%	2.3%	12.5%	1.8%
	109Q3 (基期排若瑟)	-2.8%	-0.6%	4.6%	2.4%	7.6%	5.3%	-6.6%	-5.0%	3.9%	1.9%	10.9%	4.3%
地區 醫院	107	2.6%	4.1%	5.2%	1.4%	2.5%	1.0%	2.6%	1.5%	3.0%	0.8%	1.4%	4.2%
	108	3.8%	9.9%	10.2%	5.8%	6.1%	0.3%	8.0%	7.1%	3.1%	0.1%	-3.1%	7.1%
	109Q3 (基期含若瑟)	-4.4%	-3.4%	3.8%	1.0%	8.4%	7.4%	-5.0%	-3.8%	1.0%	0.8%	7.1%	2.6%
	109Q3 (基當期皆排)	-4.6%	-3.5%	3.5%	1.3%	8.3%	7.1%	0.0%	-5.3%	0.3%	1.1%	5.9%	2.1%

註1：門診醫療費用含交付處方費用，且門診不含案件分類01、A3之案件註2：門住診件數排除補報醫令或醫令差額案件

註3：地區醫院的【基當期皆排】，為108Q2及109Q2皆排除「彰雲、郭綜合、若瑟」

註4：中榮門診部+慈濟斗六自回歸醫院總額後計入(107年以前屬於基層總額,故不計入)

# A與B組醫院之醫療費用統計

## (排新C肝藥)

方案別	期間	門診						住診						家數及費用占率
		就醫人數(千)	就醫件數(千)	醫療費用(百萬)	每人就醫次數	每人醫療費用	每次醫療費用	就醫人數(千)	就醫件數(千)	醫療費用(百萬)	每人就醫次數	每人醫療費用	每次醫療費用	
A組醫院	107上半年	1,389	6,091	14,860	4.38	10,698	2,440	138	195	12,858	1.42	93,200	65,861	35家、80.2%
	107下半年	1,391	6,207	14,835	4.46	10,666	2,390	136	196	12,847	1.44	94,132	65,560	34家、78.2%
	108上半年	1,353	6,012	14,735	4.44	10,891	2,451	133	189	12,350	1.42	93,080	65,469	31家、76.7%
	108下半年	1,402	6,314	15,470	4.5	11,031	2,450	138	197	13,031	1.42	94,165	66,307	32家、76.8%
	108Q3	1,015	3,057	7,559	3.01	7,444	2,473	76	98	6,398	1.28	83,710	65,400	32家、75.5%
	109Q3	985	3,052	7,924	3.1	8,044	2,596	72	94	6,524	1.31	90,977	69,614	33家、74.9%
B組醫院	107上半年	474	2,019	3,674	4.26	7,749	1,820	37	53	3,190	1.44	87,274	60,665	32家、19.8%
	107下半年	524	2,249	4,121	4.29	7,867	1,833	41	60	3,617	1.48	88,473	59,862	33家、21.8%
	108上半年	538	2,333	4,362	4.33	8,103	1,870	44	65	3,877	1.48	88,182	59,692	36家、23.3%
	108下半年	546	2,406	4,508	4.41	8,254	1,874	46	67	4,089	1.47	89,241	60,694	35家、23.2%
	108Q3	410	1,252	2,383	3.05	5,807	1,902	28	36	2,144	1.3	77,930	60,085	35家、24.5%
	109Q3	400	1,238	2,544	3.1	6,366	2,056	27	35	2,285	1.31	85,523	65,259	34家、25.1%

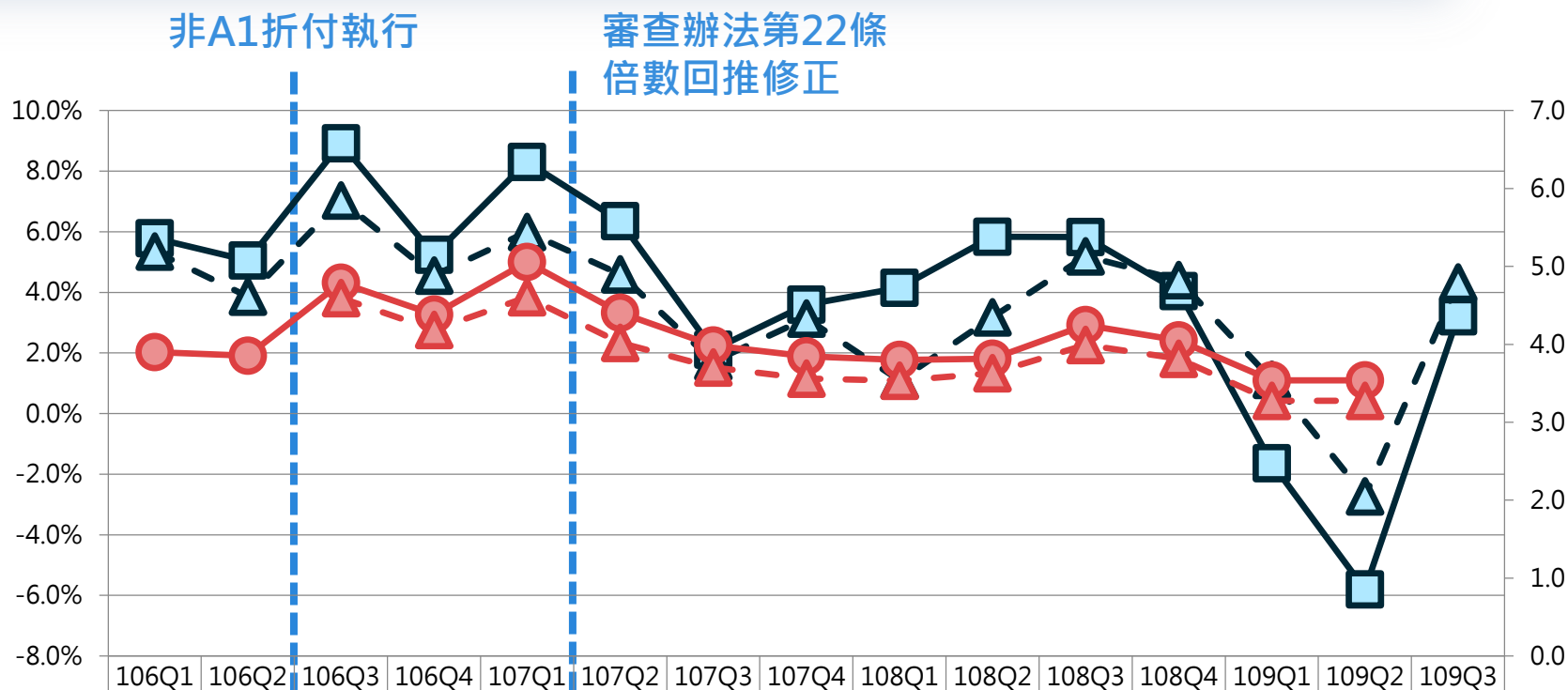
註1：門診醫療費用含交付處方費用，且門診不含案件分類01、A3之案件  
 註3：人數計算方式以各院上下半年歸戶後加總

註2：門住診件數排除補報醫令或醫令差額案件  
 註4：吉安醫院、環馨醫院列非A1醫院

3

## 南區方案執行情形

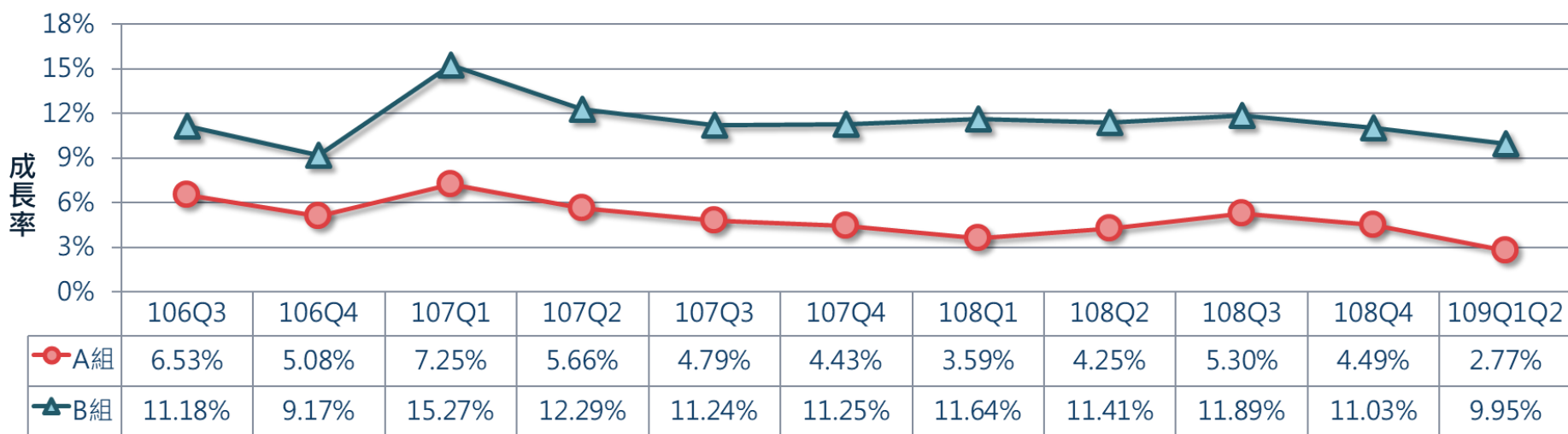
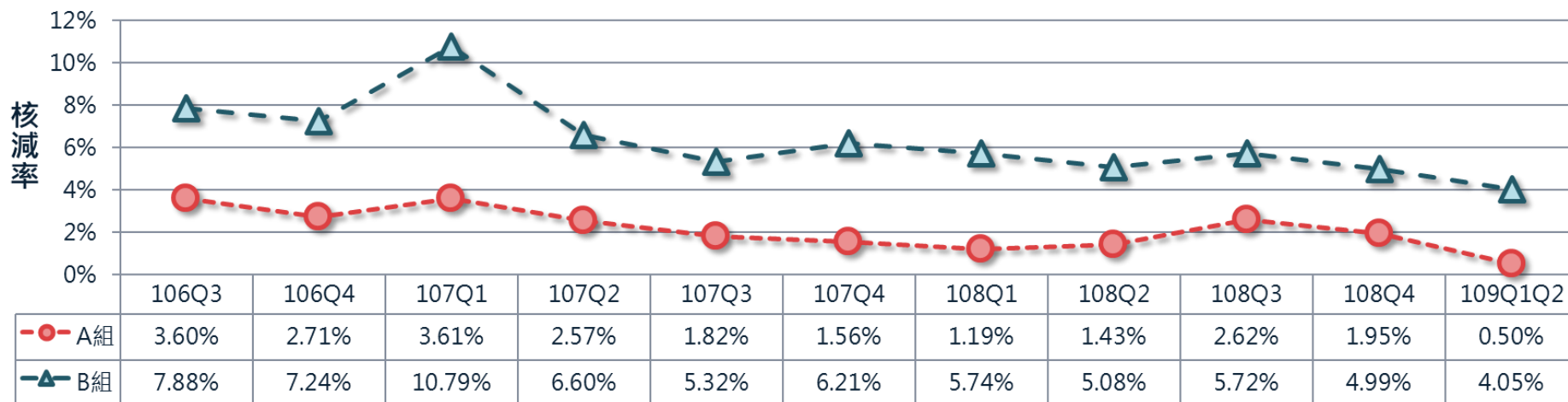
# 南區門住成長及核減情形



	106Q1	106Q2	106Q3	106Q4	107Q1	107Q2	107Q3	107Q4	108Q1	108Q2	108Q3	108Q4	109Q1	109Q2	109Q3
■ 成長率(含新C肝)	5.8%	5.1%	8.9%	5.2%	8.3%	6.4%	2.1%	3.6%	4.2%	5.8%	5.8%	4.0%	-1.6%	-5.8%	3.2%
▲ 成長率(排新C肝)	5.3%	3.9%	7.0%	4.6%	6.0%	4.6%	1.7%	3.1%	1.1%	3.2%	5.2%	4.4%	1.1%	-2.7%	4.3%
● 核減率	2.0%	1.9%	4.3%	3.3%	5.0%	3.3%	2.2%	1.9%	1.8%	1.8%	2.9%	2.4%	1.1%		
▲ 核減率 (不含單價及折付)			3.8%	2.8%	3.8%	2.3%	1.5%	1.2%	1.1%	1.3%	2.3%	1.8%	0.4%		
核減點數(億點) (不含單價及折付)	3.1	3.1	6.4	4.6	6.5	4.0	2.6	2.0	1.9	2.4	4.1	3.3	1.4		



# 南區A、B組醫院之核減率、成長率



# 109上半年南區結算執行作業原則捌之一及二

## 審查作業原則

### 捌、一

季結算前調校  
A組醫院目標  
點數

#### (一)預估點值外點數再分配

【預估點值外點數=當季季結算前預估點值超出南區醫院共議期望值之點數】

#### (二)A組醫院與B組醫院間核付增減率衡平性再分配

- 必要條件：兩組間核付增減率差值大於目標值(X)\*

\*以兩組間服務量&供給量成長率加權差值對照

- 109Q1~Q2結算前預估點值為0.9631，超出共議期望點值0.9611。(啟動)

- 核付增減率差值  
(B - A) 5.74% > 3%

(啟動)

\*兩組間服務量&供給量成長率加權差值：1.01%

### 捌、二

季結算前調校  
B組醫院核定  
點數

必要條件：當季季結算前預估點值低於南區醫院共議之期望值

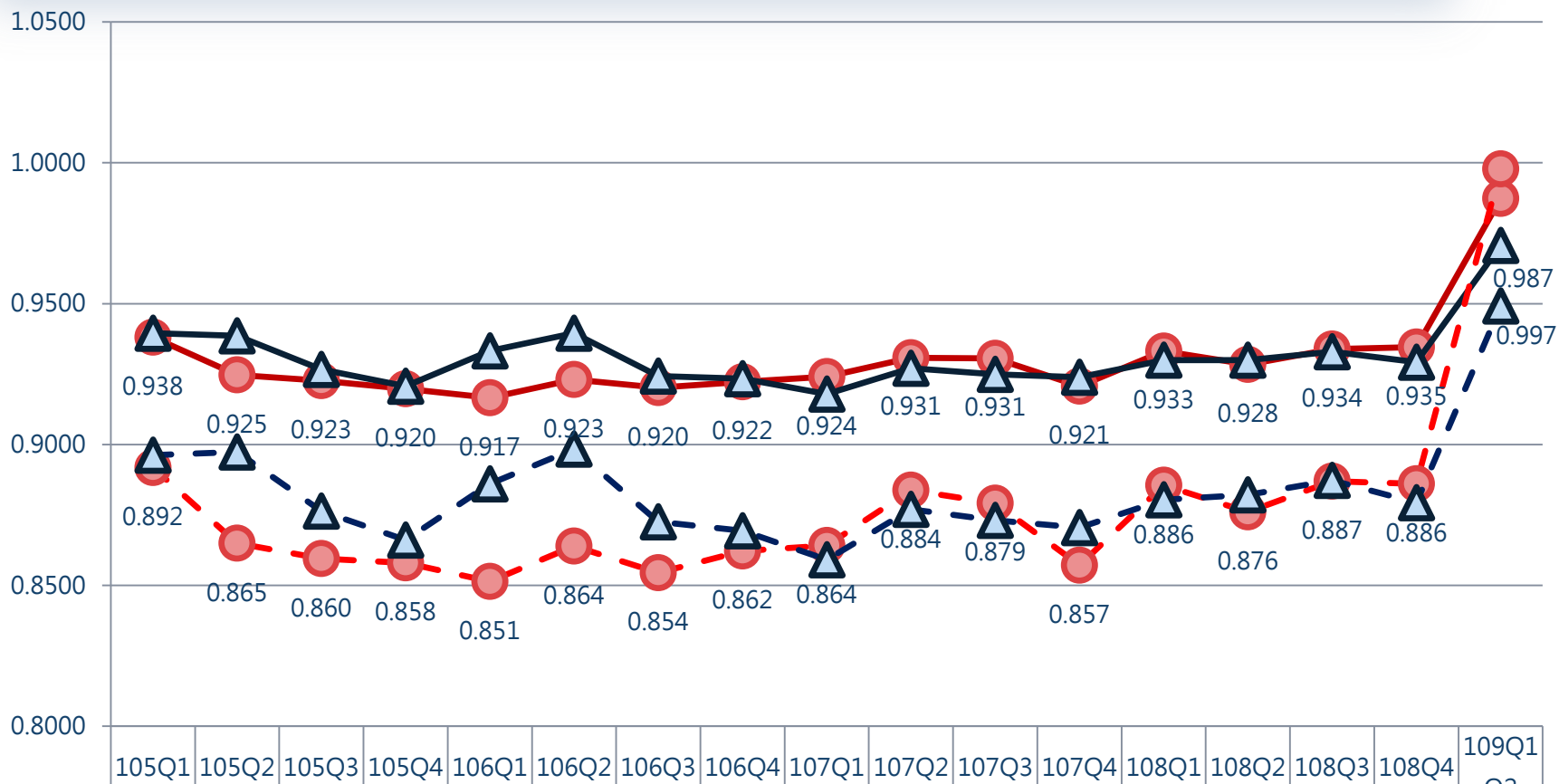
(一)B組醫院應折付之總醫療服務點數 = 預估總核定點數 - 跨區調整後可使用額度 ÷ 南區醫院共議之期望點值

- 經衡平性再分配後，結算前預估點值低於共議期望值0.9611(啟動)

- B組醫院折付之點數1億781萬(因人數成長調整各家醫院折付點數，實際總折扣點數1億515萬)

依序執行

# 醫院總額近3年公告浮動及平均點值



4

近期推動重要業務

# 20類重要檢查(驗)管理方案(1/2)

項目	南區				全署		109Q3差值 (南區-全署)
	109Q3 再執行率	108Q3 再執行率	109Q3 分子	109Q3 分母	109Q3 再執行率	108Q3 再執行率	
胸部X光	8.3%	9.8%	8,487	102,181	7.6%	8.8%	0.69%
循環機能	2.4%	2.4%	1,907	78,927	2.2%	2.2%	0.26%
病理	2.8%	2.5%	271	9,793	2.6%	2.4%	0.20%
血液	4.6%	4.6%	18,541	406,085	4.4%	4.6%	0.17%
骨頭X光	6.2%	6.2%	24,006	389,976	6.0%	6.2%	0.12%
神經學	1.2%	1.0%	761	66,009	1.1%	1.1%	0.09%
腎功能	12.2%	12.9%	113,071	927,325	12.2%	12.2%	0.00%
攝影及掃瞄	1.6%	1.3%	559	35,207	1.6%	1.4%	0.00%
正子造影	0.0%	0.0%	0	750	0.1%	0.1%	-0.06%
磁振造影	1.0%	0.9%	212	21,343	1.1%	1.1%	-0.12%
糖尿病	2.1%	2.2%	5,058	240,504	2.3%	2.3%	-0.16%
電腦斷層	2.0%	2.1%	1,268	63,055	2.3%	2.1%	-0.25%
心臟酵素與血脂肪	1.6%	1.7%	13,310	812,971	1.9%	1.9%	-0.27%
超音波	2.2%	2.4%	6,571	305,062	2.6%	2.8%	-0.44%
甲狀腺功能	2.3%	2.5%	3,854	165,316	2.8%	2.7%	-0.47%
鏡檢	1.9%	2.2%	1,237	65,939	2.7%	2.6%	-0.79%
肝功能	12.3%	13.2%	97,770	797,339	13.1%	13.3%	-0.80%
免疫	3.8%	3.8%	4,351	116,099	4.9%	4.8%	-1.13%
腫瘤標記	14.0%	17.2%	21,479	153,500	15.7%	16.5%	-1.70%
眼部檢查	6.9%	6.6%	12,679	184,671	9.4%	8.6%	-2.53%

# 20類重要檢查(驗)管理方案(2/2)

## 再執行率 $\geq$ P95且較去年同期成長之醫院

醫院	大類	醫令	再執行醫令數	再執行率	去年同期再執行醫令數	再執行率成長率
臺南醫院	電腦斷層	3307X	20	3.5%	17	11.0%
胸腔病院	免疫	12184	36	25.5%	7	155.3%
成大醫院	甲狀腺功能	09122	165	11.0%	163	1.8%
南市立醫	超音波	19005	362	17.0%	366	1.8%
奇美柳營	超音波	19003	156	16.6%	110	38.5%
	腫瘤標記	12079	155	12.1%	123	7.2%
奇美醫院	骨頭X光	32011	375	10.3%	328	6.0%
	神經學	22018	36	4.0%	17	92.9%

醫院	大類	醫令	再執行醫令數	再執行率	去年同期再執行醫令數	再執行率成長率
市立安南	肝功能	09026	1662	16.5%	1231	25.3%
市立安南	血液	0801X	370	8.5%	167	103.3%
郭綜合	腫瘤標記	12021	305	35.3%	266	3.9%
		20014	88	12.3%	61	58.0%
陽明醫院	神經學	20019	96	11.1%	47	101.2%
		20023	94	11.0%	64	49.3%

註1：統計區間109Q3

註2：僅列出再執行點數大於5萬點之項目

註3：再執行率成長率為與自身去年同期(108Q3)比較

# 109Q3影像即時上傳\_全署(1/2)

醫令數單位：萬

業務組別	醫學中心			區域醫院			地區醫院			醫院層級合計		
	上傳醫令數	申報醫令數	上傳率(%)	上傳醫令數	申報醫令數	上傳率(%)	上傳醫令數	申報醫令數	上傳率(%)	上傳醫令數	申報醫令數	上傳率(%)
臺北	139.5	149.9	93.0%	120.6	147.4	81.8%	42.6	60.8	70.1%	302.7	358.1	84.5%
北區	37.9	35.3	100.0%	66.3	64.8	100.0%	41.3	49.1	84.0%	145.5	149.2	97.5%
中區	64.5	66.4	97.2%	72.5	79.4	91.3%	54.0	63.1	85.6%	191.1	209.0	91.4%
南區	27.7	29.9	92.6%	71.6	76.6	93.5%	29.0	37.7	77.0%	128.3	144.2	89.0%
高屏	52.7	47.7	100.0%	58.1	61.9	93.8%	42.7	52.5	81.3%	153.5	162.1	94.7%
東區	6.2	8.3	74.0%	8.1	10.6	76.9%	5.1	7.8	64.9%	19.4	26.7	72.5%
全署	328.5	337.5	97.3%	397.2	440.7	90.1%	214.7	271.1	79.2%	940.4	1049.3	89.6%
南區排名	5			3			4			4		

註1：資料擷取時間：109.11.05

註2：上傳率&gt;100%者，以100%表示

請加強影像上傳

# 109Q3影像即時上傳\_南區(2/2)

醫令數單位：萬

層級別	CT		MRI		牙科X光		鏡檢		超音波檢查		X光攝影		總計	
	上傳醫令數	上傳率(%)	上傳醫令數	上傳率(%)	上傳醫令數	上傳率(%)	上傳醫令數	上傳率(%)	上傳醫令數	上傳率(%)	上傳醫令數	上傳率(%)	上傳醫令數	上傳率(%)
醫學中心	2.23	100.0	0.70	98.8	0.13	100.0	0.72	99.9	8.45	96.3	15.43	88.4	27.67	92.6
區域醫院	5.50	100.0	1.68	100.0	0.40	100.0	3.05	100.0	18.57	92.3	42.43	90.6	71.62	93.5
地區醫院	1.45	97.8	0.54	94.4	0.01	53.7	0.75	96.4	5.11	67.5	21.16	77.6	29.03	77.0
總計	9.18	100.0	2.92	100.0	0.54	100.0	4.52	100.0	32.14	88.1	79.02	86.3	128.31	89.0

註1：資料擷取時間：109.11.05

註2：即時定義：須於實際檢查日期後之24小時內上傳，如屬補卡案件且刷卡日期>實際檢查日期，則須於補卡後24小時內上傳

註3：資料來源：健保署醫療系統

註4：上傳率>100%者，以100%表示

**紅字為低於全署同儕值，請加強影像上傳**



# 109Q3影像報告(即時)上傳\_全署

醫令數單位：萬

業務組別	醫學中心			區域醫院			地區醫院			醫院層級合計		
	已上傳醫令數	申報之醫令數	上傳率(%)	已上傳醫令數	申報之醫令數	上傳率(%)	已上傳醫令數	申報之醫令數	上傳率(%)	已上傳醫令數	申報之醫令數	上傳率(%)
臺北	117.5	185.9	63.2%	133.8	181.3	73.8%	47.7	71.1	67.1%	299.0	438.3	68.2%
北區	35.1	42.5	82.5%	57.1	80.3	71.1%	36.7	59.1	62.2%	128.9	181.8	70.9%
中區	69.9	81.4	85.9%	72.3	96.4	75.0%	55.2	75.2	73.4%	197.4	252.9	78.0%
南區	31.8	37.5	85.0%	79.1	96.6	81.9%	28.8	44.1	65.3%	139.7	178.1	78.5%
高屏	50.7	58.6	86.5%	57.3	76.9	74.5%	44.3	60.6	73.2%	152.3	196.1	77.7%
東區	7.2	10.1	71.3%	9.9	13.2	75.4%	4.7	9.3	50.4%	21.8	32.6	67.0%
全署	312.2	416.0	75.1%	409.5	544.6	75.2%	217.4	319.3	68.1%	939.1	1279.8	73.4%
南區排名	3			1			4			1		

註1：資料擷取時間：109.11.12

註2：即時定義：須於報告日期24小時內上傳，

如屬補卡案件且刷卡日期&gt;報告日期，則須於補卡後24小時內上傳，

如屬轉代檢案件，則須於實際收到影像日期24小時內上傳。

**請地區醫院加強  
影像報告即時上傳**

# 109Q3影像報告(非即時)上傳\_全署

醫令數單位：萬

業務組別	醫學中心			區域醫院			地區醫院			醫院層級合計		
	上傳醫令數	申報醫令數	上傳率(%)	上傳醫令數	申報醫令數	上傳率(%)	上傳醫令數	申報醫令數	上傳率(%)	上傳醫令數	申報醫令數	上傳率(%)
臺北	144.6	185.9	77.8%	150.5	181.3	83.0%	58.4	71.1	82.0%	353.5	438.3	80.6%
北區	29.5	31.1	94.8%	61.8	80.3	76.9%	44.8	59.1	75.9%	136.1	170.5	79.8%
中區	70.1	81.4	86.1%	77.6	99.0	78.4%	58.2	73.7	79.0%	205.9	254.1	81.0%
南區	28.5	30.6	93.1%	83.3	96.5	86.3%	35.2	44.1	79.9%	147.1	171.3	85.9%
高屏	56.1	58.6	95.7%	59.4	74.6	79.7%	47.5	60.6	78.5%	163.1	193.8	84.1%
東區	8.9	10.1	87.4%	11.1	13.2	84.0%	5.1	9.3	54.9%	25.0	32.6	76.8%
全署	337.6	397.8	84.9%	443.8	545.0	81.4%	249.3	317.8	78.4%	1030.6	1260.6	81.8%
南區排名	3			1			2			1		

註1：資料擷取時間：109.11.12

註2：非即時定義：係以費用年月統計上傳筆數(不論是否於24小時內上傳)

註3：即時、非即時資料彙算頻率不同，非即時資料本署不會一直更新，故兩部分之申報數不完全相等

# 109Q3影像報告上傳率\_南區各院

醫院簡稱	申報數量	醫令數		即時報告上傳率	非即時報告上傳率	醫院簡稱	申報數量	醫令數		即時報告上傳率	非即時報告上傳率
		即時	非即時					即時	非即時		
嘉義醫院	17,269	9,460	13,047	54.78%	75.55%	斗六慈濟醫院	9,097	5,597	6,519	61.53%	71.66%
朴子醫院	7,228	4,520	4,569	62.53%	63.21%	福安醫院	5,355	24	4,189	0.45%	78.23%
臺南新化	8,752	5,249	5,305	59.97%	60.61%	若瑟醫院	36,809	22,598	30,520	61.39%	82.91%
胸腔病院	13,110	5,941	8,479	45.32%	64.68%	大林慈濟醫院	85,287	61,172	67,456	71.72%	79.09%
台大雲林	106,809	30,980	32,757	29.01%	30.67%	市立安南醫院	74,799	67,759	61,219	90.59%	81.84%
成大斗六	31,799	7,886	10,291	24.80%	32.36%	環馨醫院	3,119	0	0	0.00%	0.00%
中榮嘉義	35,092	30,073	29,857	85.70%	85.08%	洪揚醫院	6,254	452	444	7.23%	7.10%
中榮灣橋	4,232	3,164	3,112	74.76%	73.53%	信一骨科	3,254	15	1,265	0.46%	38.88%
高榮台南院	21,036	16,124	16,137	76.65%	76.71%						

註1：僅呈現非即時上傳率低於南區醫院整體值(85.8%)、且自身申報數量大於3,000者，區域醫院以藍字呈現

註2：即時、非即時資料彙算頻率不同(非即時資料更新頻率較低)，導致部分醫院的即時上傳醫令數大於非即時

**影像報告上傳率低之醫院：請務必確實於規定時限內完成影像報告並上傳，以減少重複檢查，本組將不定期實地審查或抽調報告**

# 健保醫療資訊雲端查詢系統

## 善用藥品交互作用提示

- 藥品交互作用提示功能(API)自**109年7月**起更新上線
- 擴大提示**西藥**交互作用比對項目，並新增**中西藥交互作用**比對項目

層級別	Type A (回傳字串)	Type D (中藥-西藥)	Type E (西藥-西藥)	Type F (西藥-中藥)
醫學中心	1		1	1
區域醫院	6	2	3	3
地區醫院	27	1	2	2

單位：家數  
統計區間：108.11.25-109.11.29

若資訊委外醫院，請將此API列入貴院110年與資訊廠商合約項目

## 強化資安防護及個資保護

- 鼓勵將批次下載納入**ISO27001**資訊安全驗證範圍
- 批次下載自行查檢期間應符合本署訂頒期限  
一如：應於**每季季末月**進行自行查檢，完成**7日內**向本組提報自行查檢結果
- 無批次下載紀錄或無實際運用之頁籤，將輔導停權
- 批次下載頁籤應符合病人書面同意書授權範圍
- 批次下載頁籤同意書如已逾原簽署授權時限，請各院落實重新簽署，才可批次下載

一詳VPN下載專區健保醫療資訊雲端查詢系統批次下載作業原則

舊版同意書如僅敘及雲端藥歷頁籤範疇，**不可**執行其他下載項目

→請全面清查並重新簽署

# 醫令自動化審查(REA)

檢核類別	說明
支付標準診療項目	醫事人員需具特殊訓練資格(C71)之醫令共62項，將自費用年月110.1啟動檢核
特材(HMS) 及藥品(HMD)	特材及藥品給付規定之特殊限制與REA連動，將自費用年月110.1啟動檢核，包含C52年齡、C53性別、C8專科別、CC8限院所特約類別、CC9身分別、C71醫事人員資格等
事前審查	事前審查案件將勾稽受理編號欄位進行檢核(p19)，需事審之醫令請務必填報受理編號

為避免日後因申報不完備造成核減，請配合報備及填報

# 「C型肝炎病毒抗體檢驗費用」申報規定

視臨床區分篩檢、診斷疾病或治療之目的，  
依各規定正確申報

## ① 預防保健給付

- B、C肝炎篩檢符合健康署所訂成人預防保健服務  
B、C肝炎篩檢者
  - ✓ 終生補助一次：45歲至79歲者、40歲至79歲之原住民
- 案件分類A3、醫令代碼L1001C、補助金額200元

## ② 健保給付

- 診斷疾病或治療之需申報方式依「全民健康保險醫事服務機構醫療費用點數申報格式及填表說明」進行申報

## 健保卡就醫上傳及RAP檢核性別特定編碼

- 為提升健康存摺資料之正確性，請依本署109.10.15公告更新之適用特定性別編碼限制填報

– 啟動檢核：

- ✓ IC卡上傳：自109年12月1日起上傳資料

- ✓ 費用申報：自110年1月起申報資料

(含費用年月109年12月、及相關補報資料)

→ 請多利用預檢功能確認填報正確性

- 本組於109年11月2日、12日將費用年月106年9月至109年9月申報異常明細上傳VPN

→ 請確認如申報錯誤，請函文更正

# 嗎啡成癮病患急診、住院處理方式

- 緣由：本署分析跨院、跨區頻繁住院個案，發現其中有嗎啡成癮病患
- 經詢轄區7家區域以上醫院，是類患者處理方式歸類如下，供各院參考：

處理方式	醫院	
	家數	名稱
列案病人急診會鎖檔麻管藥	4	奇美醫院、部立台南、嘉基醫院、新樓醫院
轉精神科治療嗎啡成癮	3	奇美、嘉義長庚、新樓醫院
症狀緩解治療(給予其他止痛藥物)	1	南市立醫
轉成大治療中心戒斷	1	新樓醫院
依個案狀況處理	1	成大醫院
吵鬧依「滋擾醫療機構秩序或防礙醫療業務通報與處置標準流程」處理	1	部立台南



# 全國偏鄉醫師人力需求平台

## 需求平台查詢

登錄各院專、兼任人力需求：花東17家醫院及承作IDS計畫之醫院

平台使用對象：全國醫師(需先建立帳密登入)

→可觀看「醫事人員教學影片」，並與各醫院窗口聯繫

首頁 > 重要政策 > 全國偏鄉醫師人力需求平台 > 工作地點環境介紹 > 嘉義縣阿里山鄉

...

## 嘉義縣阿里山鄉

- 請點選「全國偏鄉醫師人力需求平台」加入支援醫師的行列。
- 想看更多詳細資訊，請點選下圖選項。

旅遊景點



美食地圖



全國偏鄉  
醫師人力需求平台

交通資訊



住宿推薦





招募及鼓勵  
全國醫師進入偏鄉  
與醫療資源缺乏  
地區支援

**THANKSFORYOURATTENTION !**

# 0

## 參考資料

# 跨區就醫申報人件數\_門診

跨 區 別	業 務 組	人數						件數					
		Q1		Q2		Q3		Q1		Q2		Q3	
		108	109	108	109	108	109	108	109	108	109	108	109
跨 進 南 區 減 南 區 跨 出	台北	34,073	36,131	32,030	31,641	33,753	32,923	87,770	97,597	85,502	91,314	88,665	92,364
	北區	16,830	17,095	15,273	14,851	15,536	15,804	55,501	54,880	52,111	50,836	53,689	53,311
	中區	-13,737	-12,174	-13,717	-12,502	-14,929	-14,540	-46,056	-43,844	-49,215	-44,308	-50,246	-50,775
	高屏	9,749	10,161	10,487	9,838	11,411	12,020	26,868	26,063	28,696	25,729	30,680	34,146
	東區	-174	-433	-140	-266	-291	-411	-1,557	-3,192	-2,433	-2,526	-2,669	-2,644
	門診 小計	46,741	50,780	43,933	43,562	45,480	45,796	122,526	131,504	114,661	121,045	120,119	126,402

註1：排除案件分類：01/A1/A2/A3/A5/A6/A7/B1/B6/B7/B8/B9/C4/D1/D2/D4/BA/HN/DF/E2/E3

註2：不含交付

# 跨區就醫申報人件數\_住診

跨區別	業務組	人數						件數					
		Q1		Q2		Q3		Q1		Q2		Q3	
		108	109	108	109	108	109	108	109	108	109	108	109
跨進 南區 減 南區 跨出	台北	1,793	1,988	1,729	1,644	1,964	1,743	1,604	2,009	1,374	1,752	2,055	1,914
	北區	573	836	621	671	675	785	701	1,048	806	873	850	1,012
	中區	-1,804	-1,859	-2,094	-1,807	-2,053	-2,173	-2,912	-3,116	-3,291	-2,946	-3,276	-3,354
	高屏	1,027	1,035	992	1,047	756	997	1,534	1,508	1,579	1,633	1,288	1,585
	東區	-113	-132	-139	-180	-181	-182	-299	-320	-354	-421	-403	-395
	住診 小計	1,476	1,868	1,109	1,375	1,161	1,170	628	1,129	114	891	514	762

# 南區醫院家數統計\_權屬&層級別

年季	權屬別				層級別			合計
	社團法人	財團法人	公立	其他	醫學中心	區域醫院	地區醫院	
106Q1	7	14	14	32	3	17	47	67
107Q1	8	14	13	32	3	17	47	67
108Q1	8	14	13	32	2	15	50	67
109Q1	10	14	13	30	2	14	51	67
109Q2	10	14	13	30	2	14	51	67
109Q3	10	14	13	30	2	14	51	67

註1：社團法人係指權屬別09、10；財團法人係指權屬別11、12；公立為權屬別01至07

註2：層林醫院105/11、謝醫院105/9止約

註3：郭綜合、彰基雲林108年起自區域醫院改為地區醫院

註4：奇美分院108年起併入奇美醫院

# 南區醫院各層級占床率\_權屬&層級別

年季	區域以上醫院				地區醫院				合計
	社團法人	財團法人	公立	其他	社團法人	財團法人	公立	其他	
108Q3	68%	65%	75%	62%	69%	51%	60%	45%	64%
109Q3	62%	58%	68%	56%	65%	43%	56%	39%	57%

註：

◎資料來源:中央健康保險署三代倉儲醫事機構病床明細檔、住院醫令檔、醫事機構對照檔、醫事機構資訊檔。

◎資料擷取日期：109.5.4。

◎本表病床類別排除急診暫留床、其他觀察床(11F、11E、11C、11O)、腹膜透析床(11P)、中醫病床(311)。

◎占床率係依日曆天之各種病床申報占床日數/加總(醫院申報病床占床之日曆天數\*當月病床數)。

◎占床日數不含精神科日間留院日數。

◎因109年住院尚未申報完全，爰目前占床率應較實際情形低估。

# 109Q3南區醫院醫療費用\_權屬&層級別

特約類別	權屬別	門診			住診			門住診		
		108Q3	109Q3	成長率	108Q3	109Q3	成長率	108Q3	109Q3	成長率
區域以上 醫院	社團法人	413	421	1.8%	307	324	5.4%	721	745	3.4%
	財團法人	4,521	4,394	-2.8%	4,160	4,131	-0.7%	8,681	8,525	-1.8%
	公立	2,458	2,581	5.0%	2,239	2,363	5.5%	4,697	4,943	5.3%
	一般	470	499	6.1%	521	558	7.1%	991	1,057	6.7%
	12交付	713	823	15.4%				713	823	15.4%
<b>區域以上醫院合計</b>		<b>8,575</b>	<b>8,718</b>	<b>1.7%</b>	<b>7,227</b>	<b>7,376</b>	<b>2.1%</b>	<b>15,802</b>	<b>16,094</b>	<b>1.8%</b>
地區醫院	社團法人	74	85	14.4%	122	139	14.4%	196	224	14.4%
	財團法人	604	742	22.9%	282	383	35.7%	886	1,125	27.0%
	公立	497	512	2.9%	439	461	5.1%	936	973	3.9%
	一般	652	650	-0.3%	474	453	-4.5%	1,126	1,102	-2.1%
	12交付	142	183	28.6%				142	183	28.6%
<b>地區醫院合計</b>		<b>1,970</b>	<b>2,172</b>	<b>10.3%</b>	<b>1,316</b>	<b>1,435</b>	<b>9.0%</b>	<b>3,286</b>	<b>3,607</b>	<b>9.8%</b>
<b>總計</b>		<b>10,545</b>	<b>10,890</b>	<b>3.3%</b>	<b>8,543</b>	<b>8,811</b>	<b>3.1%</b>	<b>19,088</b>	<b>19,701</b>	<b>3.2%</b>

註：交付僅採計醫事類別12交付案件



# 死亡相關診斷碼清查

- 109年9月起RAP檢核邏輯：非急診之一般門診就醫案件，主診斷**不可**為R99，不符檢核邏輯全案退件
  - 先前回饋各院申報死亡相關診斷(計153項)異常案件
  - 清查結果誤植件數比率：**門診計96%、住診計50%**

診別	門診			住診		
	查證結果	界定不清及不明原因的死亡(R99)	顱內損傷，意識喪失死亡相關診斷(S06XXXX)	合計	界定不清及不明原因的死亡(R99)	顱內損傷，意識喪失死亡相關診斷(S06XXXX)
無誤	74	8	82	1	9	10
誤植	193	1,171	1,364	1	9	10
ICD-9轉換ICD-10錯誤	6	2	8			
病患到院前死亡經急救後救回	33		33			
醫師DITTO前次診斷碼	267	70	337			
<b>錯誤小計</b>	<b>499</b>	<b>1,243</b>	<b>1,742</b>	<b>1</b>	<b>9</b>	<b>10</b>
總計	573	1,251	1,824	2	18	20

**請輔導貴院醫師正確申報診斷碼**

# 自110年7月1日起停止支援Windows XP系統

- 已公告於健保資訊網服務系統(VPN)網頁

業務公告 進階查詢 諮詢窗口

發布組室 資訊組 關鍵字 Windows XP 查詢

排序方式 發布日期

資訊組 / 109.08.21

因微軟公司已終止Windows XP作業系統服務，不再提供相關程式修正、軟體更新及線上支援服務，考量資訊安全，本網站各項服務及健保醫療資訊雲端查詢系統預訂於**110年7月1日**起停止支援windows XP 作業系統，請各醫療院所提早準備更新作業系統。



- 近期仍使用XP系統登入VPN之醫院數

特約類別	109/6-8 家數	109/9-11 家數
區域以上	13	8
地區	34	33
總計	47	41