

The logo of the National Health Insurance is a circular emblem. It features a light blue outer ring with the text 'NATIONAL HEALTH INSURANCE' in white capital letters. Inside the ring, there is a green stylized figure of a person with arms raised, set against a white background. The Chinese characters '全民健康保險' are written in white along the top inner edge of the circle.

108年南區醫院總額 第3次共管會議

108.12.13(五)

1

醫院總額訊息

2

南區醫院醫療費用申報概況

3

南區審查作業原則執行情形

4

近期推動重要業務

1

醫院總額訊息

108年第四次研商議事會議

報告案第三案-108Q2醫院總額結算點值

分區別	浮動點值	平均點值
臺北	0.8717	0.9254
北區	0.8678	0.9228
中區	0.8844	0.9317
南區	0.8761	0.9285
高屏	0.9139	0.9454
東區	0.8958	0.9360
合計	0.8822	0.9299

資料來源：108年第四次醫院總額研商議事會議資料

108Q2南區季結算預估與公告平均點值 差異原因

NO	原因	說明	影響平均點值
1	南區藥品價量協議	南區點值結算時核定點數扣減 39,967,258點 (核定點數減少→點值提升)	0.00251
2	R值影響	點值結算時相較於預算預估時短 少3,394萬元	-0.00213
3	跨區就醫影響	預算預估：估淨跨出2.42億元 點值結算：實際淨跨出1.57億元 差異： 0.85億元	0.00535
公告點值扣除影響點值		0.92274	0.0057

108年第四次研商議事會議 109年四季占率&點值保障項目

主題	出處	決議															
109年醫院 總額一般服 務 預算四季 重分配	報告事項 第五案	採近3年每季醫療申報點數占率平均分配： <table border="1"> <thead> <tr> <th></th> <th>108年(%)</th> <th>109年(%)</th> </tr> </thead> <tbody> <tr> <td>Q1</td> <td>23.786178</td> <td>23.922684</td> </tr> <tr> <td>Q2</td> <td>24.973738</td> <td>24.947448</td> </tr> <tr> <td>Q3</td> <td>25.364080</td> <td>25.349194</td> </tr> <tr> <td>Q4</td> <td>25.876004</td> <td>25.780674</td> </tr> </tbody> </table>		108年(%)	109年(%)	Q1	23.786178	23.922684	Q2	24.973738	24.947448	Q3	25.364080	25.349194	Q4	25.876004	25.780674
	108年(%)	109年(%)															
Q1	23.786178	23.922684															
Q2	24.973738	24.947448															
Q3	25.364080	25.349194															
Q4	25.876004	25.780674															
109年醫院 總額一般服 務 點值保障 項目	討論事項 第一案	維持原108年項目 ，如下： <ol style="list-style-type: none"> 1. 門住診藥費及藥服費 2. 門診手術 3. 住院手術、麻醉費 4. 促進供血機制合理方案之血品費 5. 急救責任醫院之急診醫療服務點數 6. 地區醫院急診診察費 7. 經主管機關核定，保險人公告之分區偏遠認定原則醫院 															

資料來源：108年第四次醫院總額研商議事會議資料

108年第四次研商議事會議

討論案第二案-修訂109年品保款方案

修訂重點	決議內容
目標值百分位數	各層級 <ul style="list-style-type: none"> ■ 正向指標目標值增加3個百分位數 ■ 負向指標目標值減少3個百分位數
各層級指標達成項數	<ul style="list-style-type: none"> ■ 醫學中心：10項 ■ 區域醫院&地區醫院第一組：9項 ■ 地區醫院第二組：5項
刪除5項 指標	<ul style="list-style-type: none"> ■ 4項用藥日數重複率指標(抗思覺失調、降血糖、抗憂鬱、降血脂)：因現行重複用藥日數不予給付，爰刪除 ■ 同院30日以上住院率：因品質確保方案已公告刪除本指標
新增5項 指標	<ul style="list-style-type: none"> ✓ 藥歷查詢率(DA2141)-正向 ✓ 門診注射劑使用率(DA1150.01)-負向 ✓ 每張處方箋開藥品項大於10項(DA1749)-負向：本項將排除整合門診個案 ✓ 子宮肌瘤術後14日因該手術相關診斷再住院率(DA473.01)-負向 ✓ 糖尿病人HbA1c或糖化白蛋白執行率(DA110.01)-正向

108年第四次研商議事會議

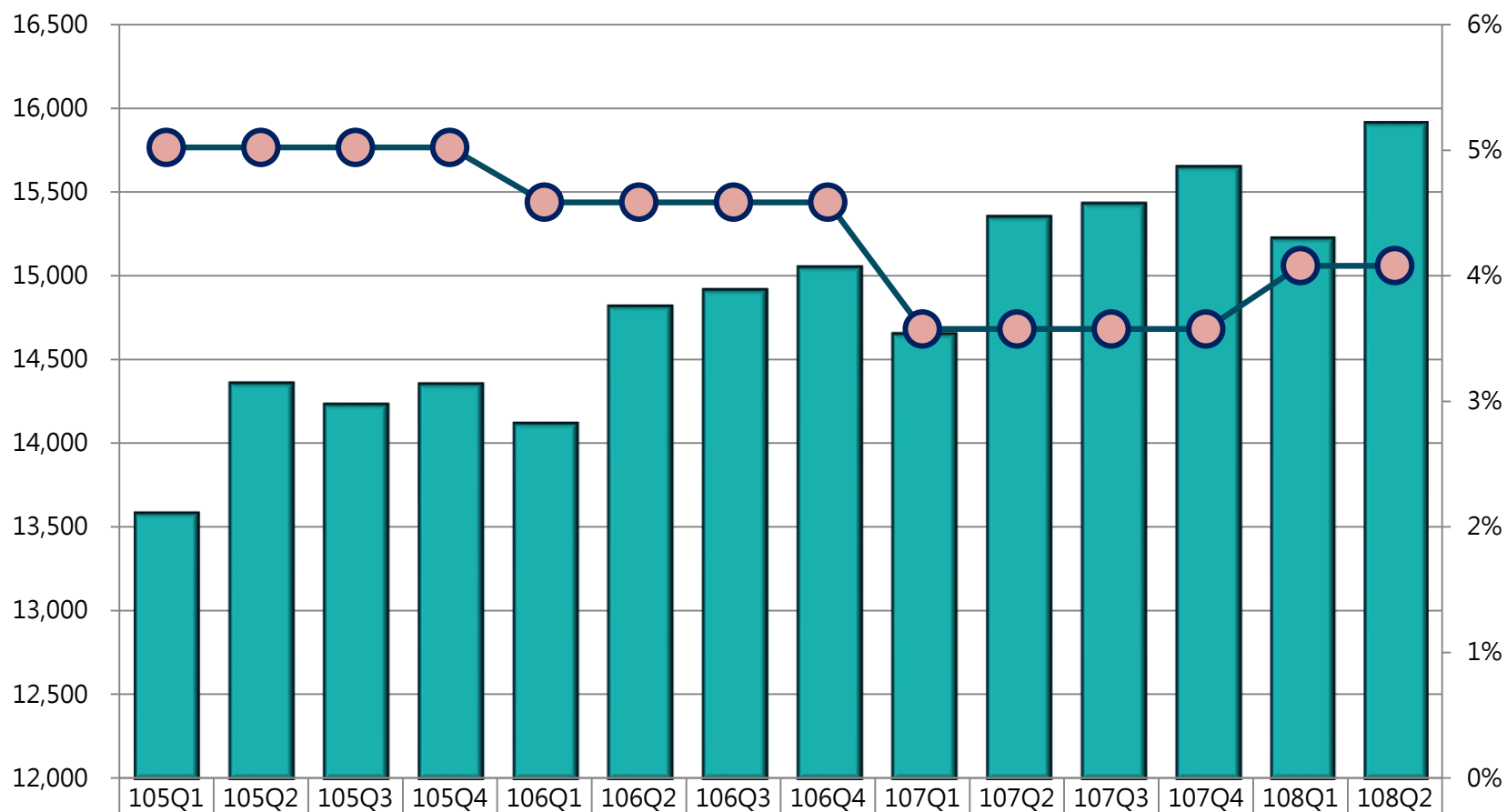
討論案第三、四案-門診減量政策

主題	出處	決議
軍警消防海巡空勤人員之案件是否納入醫院門診減量之排除項目案	討論事項 第三案	暫不予排除。 將持續觀察是類案件消長變化。
109年門診減量執行方式	討論事項 第四案	照案通過

資料來源：108年第四次醫院總額研商議事會議資料

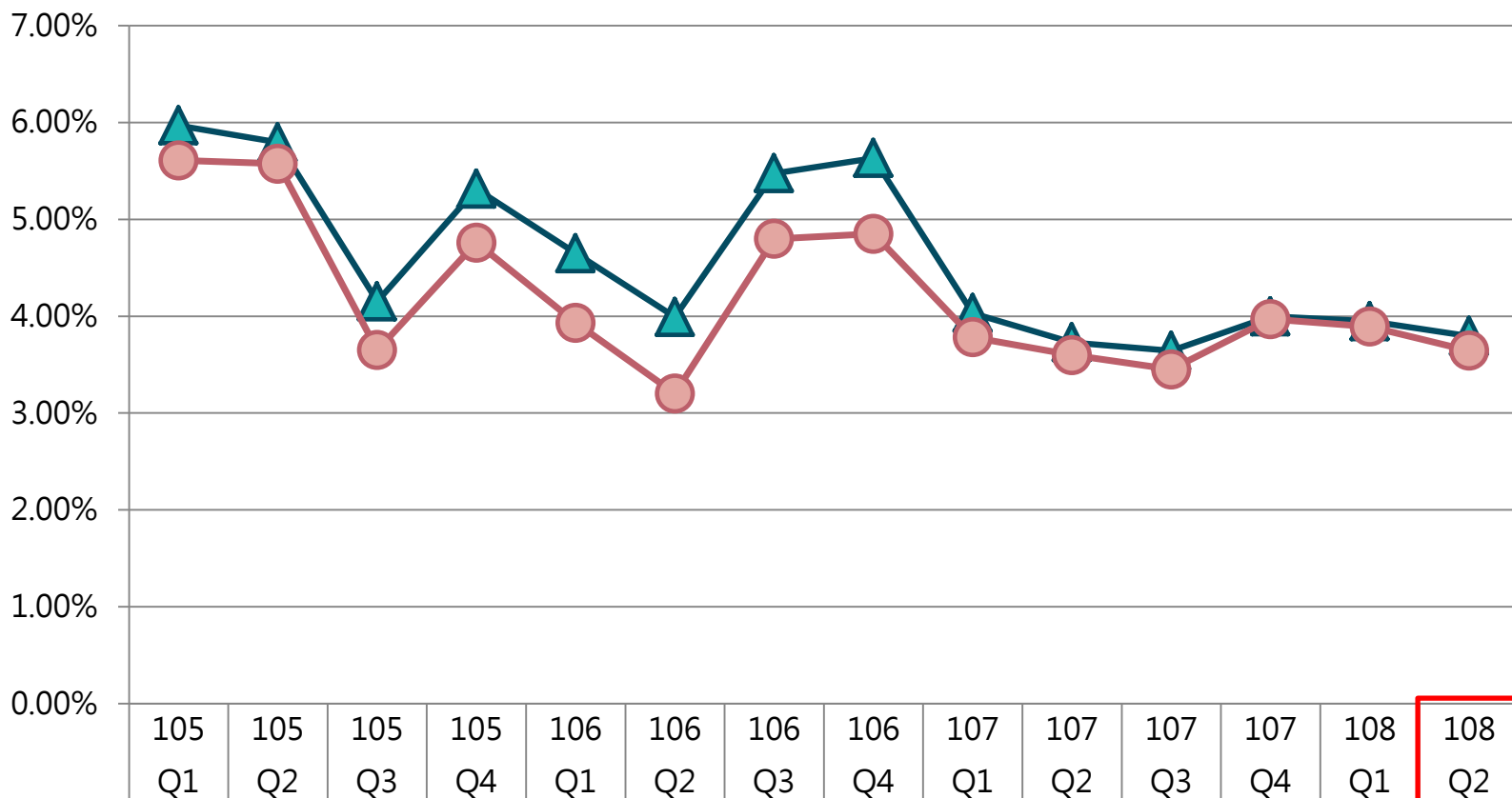
部長指示：109Q1仍先維持下降3.96%、109.04.01起始需下降5.88%

醫院總額近3年投保分區預算_公告(1/2)



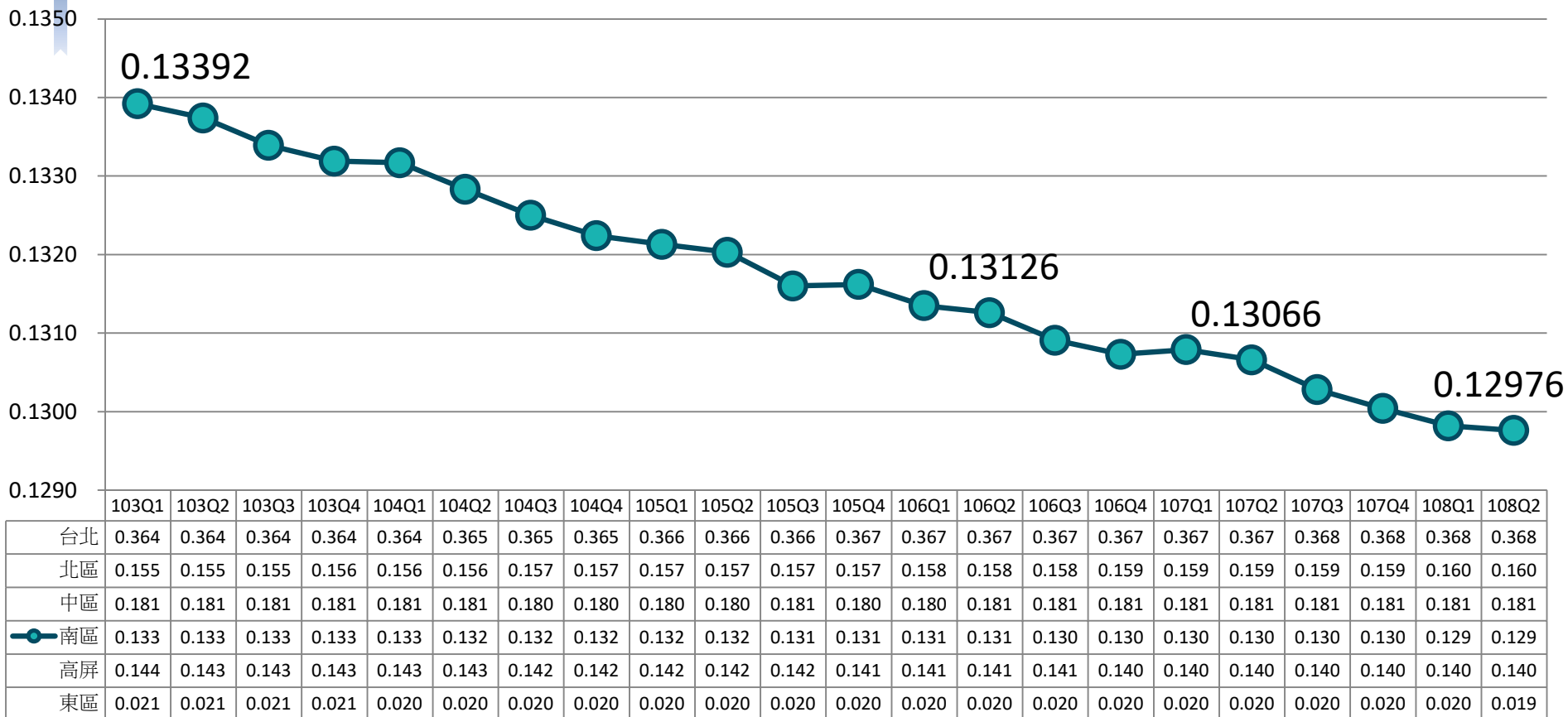
預算(百萬)_南區	13,589	14,363	14,237	14,359	14,124	14,823	14,921	15,055	14,658	15,357	15,435	15,653	15,228	15,916
公告預算成長率	5.02%	5.02%	5.02%	5.02%	4.59%	4.59%	4.59%	4.59%	3.576%	3.576%	3.576%	3.576%	4.080%	4.080%

醫院總額近3年投保分區預算_結算(2/2)



- 經校正投保人口預估成長率差值、四季占率、R值等因素調整後之南區實際預算成長率

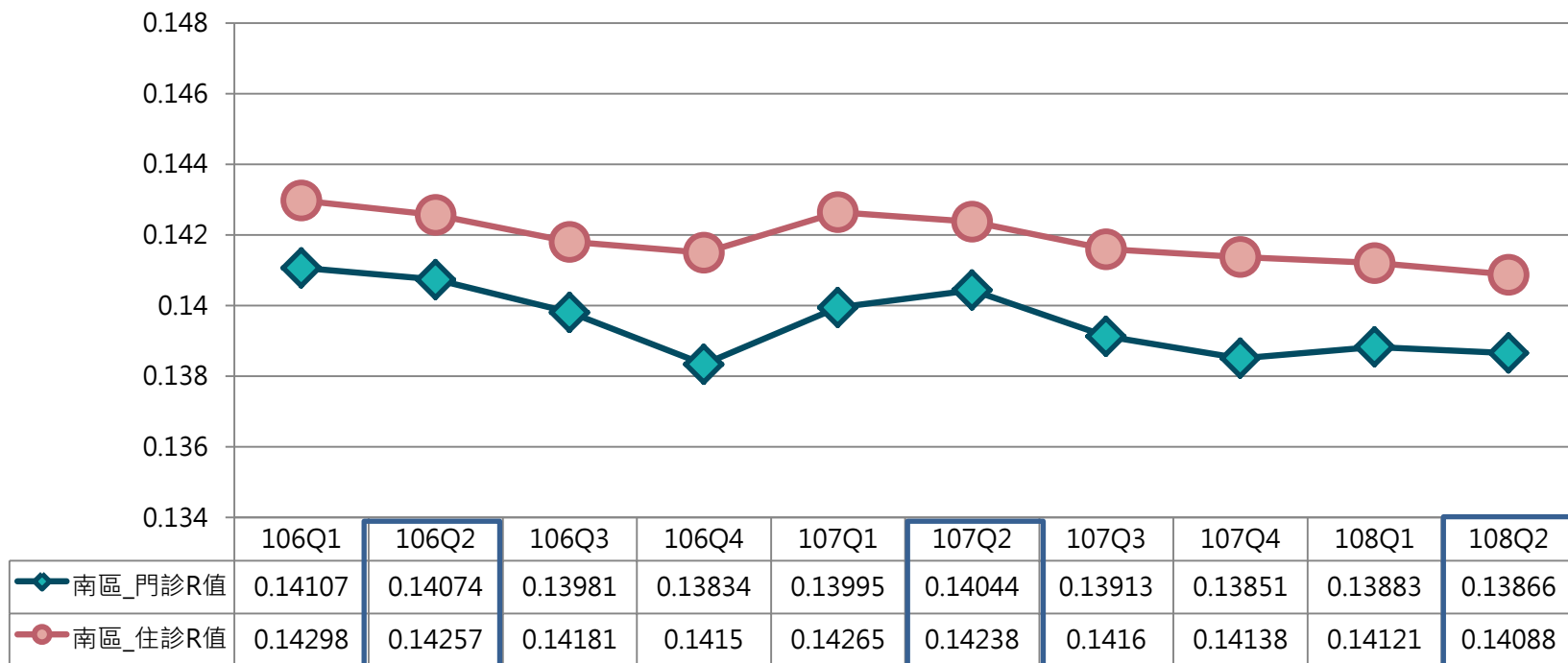
醫院總額各分區投保人口占率



南區	106Q1	106Q2	106Q3	106Q4	107Q1	107Q2	107Q3	107Q4	108Q1	108Q2
季中人口數	3,095	3,094	3,088	3,089	3,095	3,090	3,082	3,083	3,079	3,075

單位：千人

醫院總額南區R值變化(1/2)



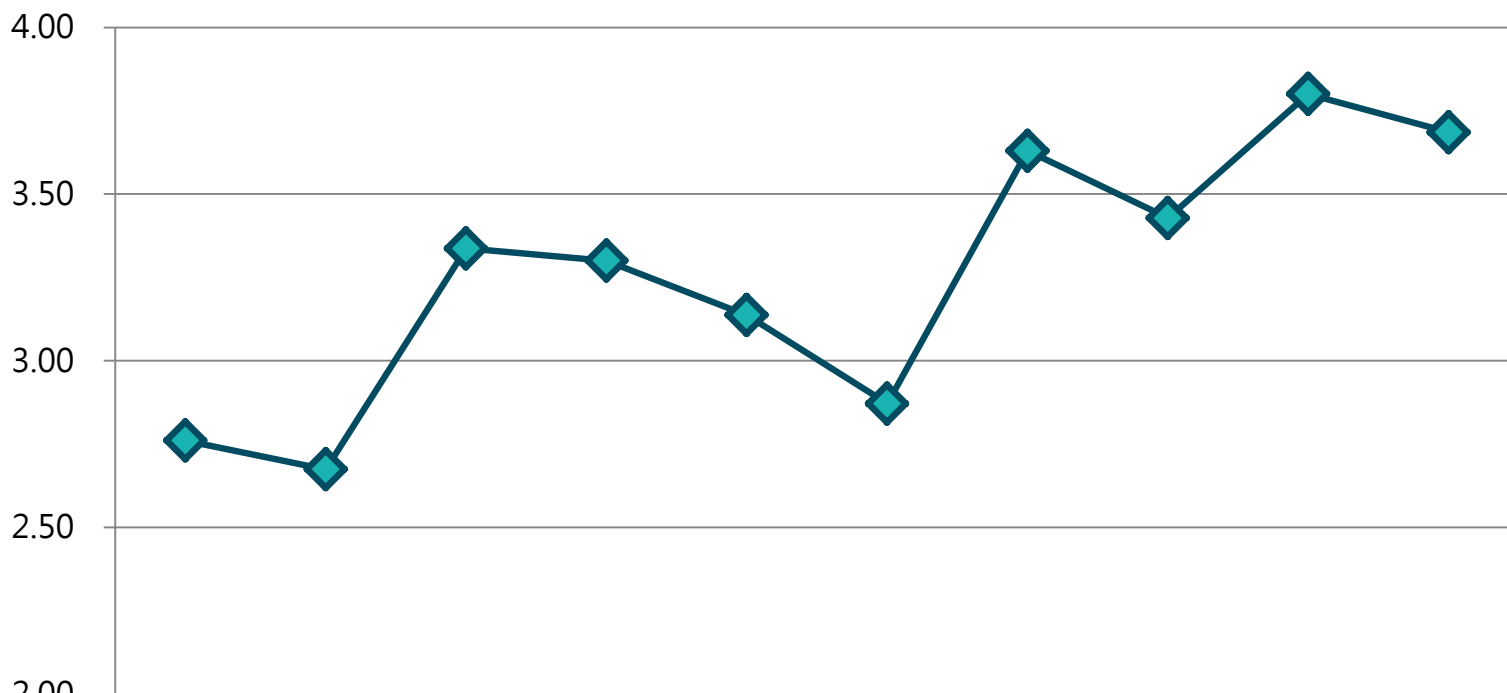
┌ 門R值下降0.0003 ┐ ┌ 門R值下降0.0018 ┐
└ 住R值下降0.0002 ┘ └ 住R值下降0.0015 ┘

S值固定以總額實施前(91年)醫院醫療費用申報占率計算

S值	Q1	Q2	Q3	Q4
門診	0.14305	0.1421	0.14208	0.14276
住診	0.15388	0.15291	0.15422	0.15197

醫院總額南區R值變化(2/2)

106年起R值權重調高：門46%→50%；住41%→45%



◆ R值權重調增4%
預算減少金額(千萬)

106Q1	106Q2	106Q3	106Q4	107Q1	107Q2	107Q3	107Q4	108Q1	108Q2
2.76	2.67	3.34	3.30	3.14	2.87	3.63	3.43	3.80	3.69

較去年
同期增
加

0.38

0.2

0.29

0.13

0.66

0.82

跨區就醫情形(1/2)

單位：億點

跨區別	投保分區	就醫分區	Q1			Q2			Q3		Q4	
			106年	107年	108年	106年	107年	108年	106年	107年	106年	107年
跨進南區 (A) 收入	臺北	南區	8.73	9.15	9.37	8.92	9.62	9.70	9.02	10.20	9.45	9.76
	北區		2.92	3.20	3.30	3.14	3.27	3.57	3.10	3.34	3.35	3.39
	中區		4.81	5.05	5.08	5.02	5.09	5.35	5.01	5.20	5.24	5.21
	高屏		8.02	8.07	8.45	8.37	8.53	8.92	8.44	8.50	8.61	8.78
	東區		0.31	0.33	0.43	0.31	0.36	0.35	0.36	0.38	0.33	0.38
南區跨出 (B) 支出	臺北	南區	8.88	9.36	9.04	9.24	9.70	9.63	9.75	9.66	9.53	9.92
	北區		3.03	3.24	3.11	3.40	3.48	3.37	3.36	3.27	3.37	3.42
	中區		7.56	8.26	8.41	8.17	8.56	8.83	8.44	8.72	8.37	9.02
	高屏		6.49	6.75	6.77	6.86	7.15	7.18	6.73	6.96	7.14	7.17
	東區		0.46	0.45	0.49	0.45	0.48	0.56	0.47	0.48	0.49	0.48

跨區就醫情形(2/2)

- 南區除107Q3、108Q1、108Q2淨跨出低於2億元外，餘季別淨付出2億以上
- 實際淨跨出多少數額，署本部當季結算完成後始能得知；本組執行季結算過程中僅能參酌過往數據保守估算

南區收入(A)- 南區支出(B)	Q1		Q2		Q3	Q4
	107年	108年	107年	108年	107年	107年
臺北	-0.21	0.32	-0.08	0.07	0.53	-0.16
北區	-0.04	0.18	-0.22	0.20	0.06	-0.02
中區	-3.21	-3.33	-3.47	-3.48	-3.52	-3.81
高屏	1.32	1.69	1.37	1.74	1.53	1.60
東區	-0.12	-0.06	-0.12	-0.21	-0.09	-0.10
淨值	-2.27	-1.20	-2.50	-1.67	-1.49	-2.48

單位：億點

跨區就醫申報人件數-門診

跨區別	業務組	人數				件數			
		Q1		Q2		Q1		Q2	
		107	108	107	108	107	108	107	108
跨進南區 減 南區跨出	台北	33,369	34,072	29,517	32,030	76,734	86,046	71,847	85,123
	北區	14,112	16,829	13,552	15,273	45,207	54,863	44,736	51,912
	中區	-11,955	-13,738	-13,355	-13,716	-47,037	-46,516	-52,619	-49,377
	高屏	9,197	9,746	9,392	10,487	23,092	25,230	26,169	28,799
	東區	10	-174	52	-133	-1,401	-1,623	-1,448	-2,429
	門診 小計	44,733	46,735	39,158	43,941	96,595	118,000	88,685	114,028

註1：排除案件分類:01/A1/A2/A3/A5/A6/A7/B1/B6/B7/B8/B9/C4/D1/D2/D4/BA/HN/DF/E2/E3

註2：不含交付

跨區就醫申報人件數-住診

跨區別	業務組	人數				件數			
		Q1		Q2		Q1		Q2	
		107	108	107	108	107	108	107	108
跨進南區 減 南區跨出	台北	1,726	1,793	1,642	1,729	1,847	1,604	1,595	1,693
	北區	543	573	384	621	657	701	478	808
	中區	-1,764	-1,804	-1,971	-2,094	-2,546	-2,912	-2,906	-3,283
	高屏	732	1,027	879	992	1,024	1,534	1,303	1,593
	東區	-98	-113	-114	-139	-320	-299	-306	-352
	住診 小計	1,139	1,476	820	1,109	662	628	164	459

註：排除案件分類: A1/A2/A3/A4/AZ/B1/C1/C3/C4/DZ/7

108Q3醫院總額一般服務點值預估

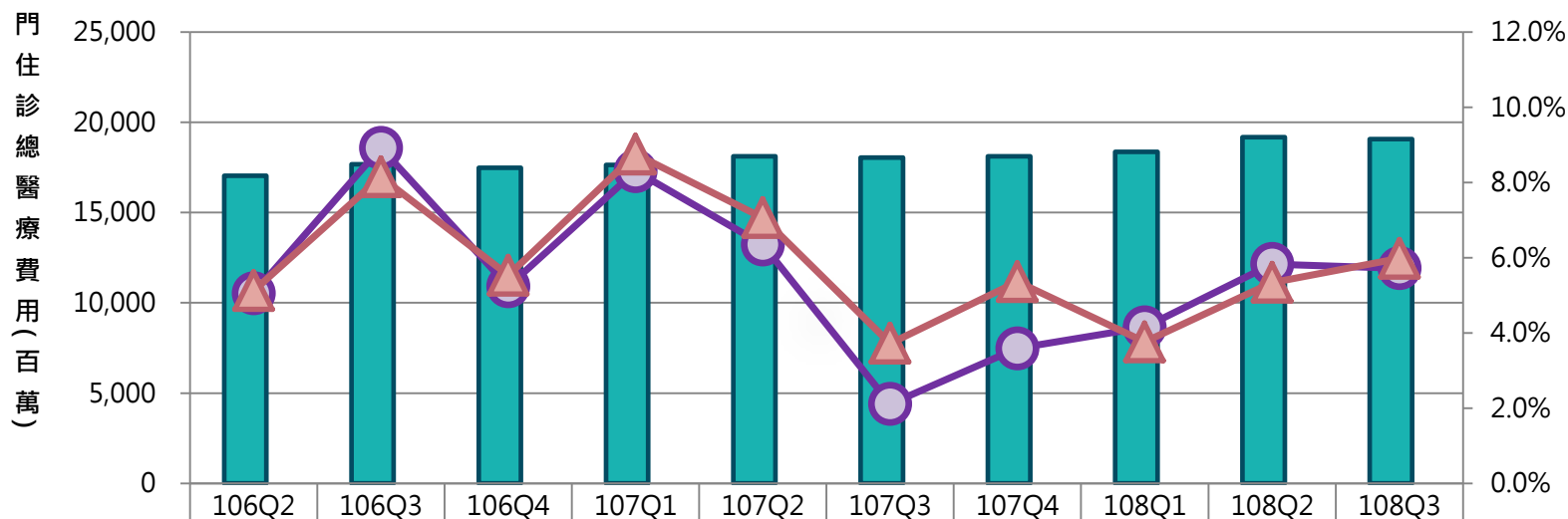
分區別	浮動點值	平均點值
臺北	0.7972	0.8807
北區	0.8273	0.8962
中區	0.7883	0.8761
南區	0.8393	0.9074
高屏	0.8770	0.9257
東區	0.8553	0.9109
合計	0.8196	0.8934

資料來源：108年第四次醫院總額研商議事會議資料

2

南區醫院醫療費用 申報概況

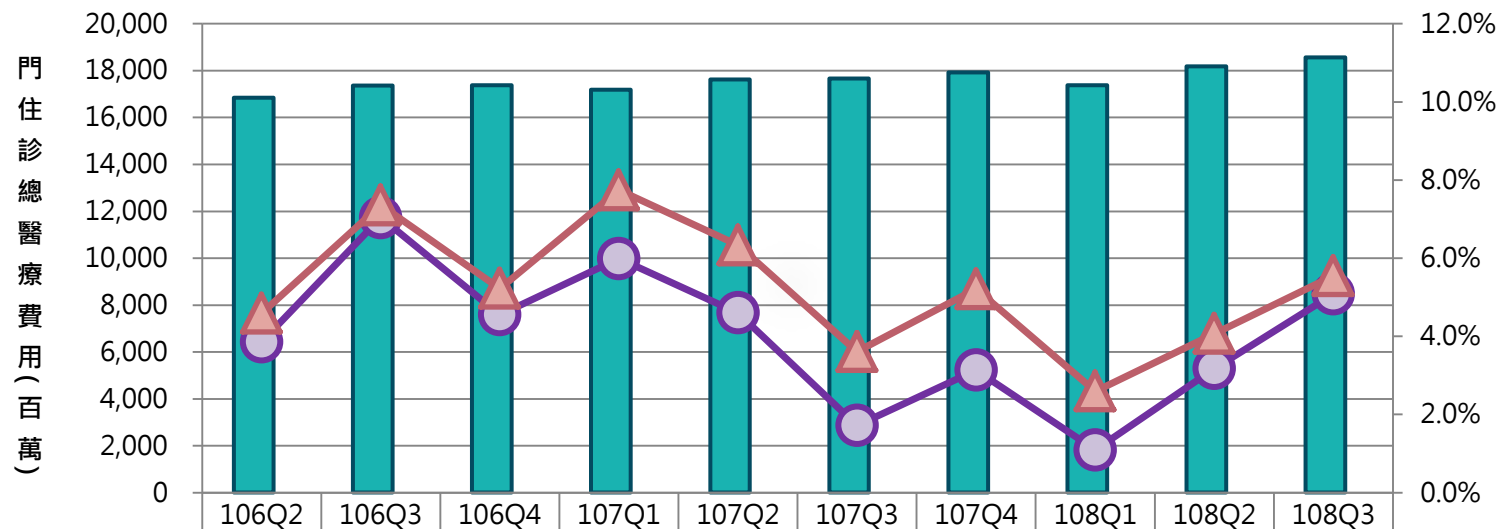
醫療費用申報情形趨勢圖-南區&全署



南區_門住(百萬)	17,031	17,665	17,482	17,628	18,113	18,038	18,111	18,360	19,169	19,069
南區_門診(百萬)	9,313	9,692	9,413	9,730	9,959	9,846	9,837	10,458	10,839	10,535
南區_住診(百萬)	7,719	7,972	8,069	7,898	8,154	8,192	8,274	7,902	8,329	8,534
南區_門住成長率	5.1%	8.9%	5.2%	8.3%	6.4%	2.1%	3.6%	4.2%	5.8%	5.7%
全區_門住成長率	5.1%	8.2%	5.5%	8.8%	7.1%	3.7%	5.4%	3.8%	5.3%	6.0%
南區_門診成長率	7.5%	11.9%	5.9%	9.1%	6.9%	1.6%	4.5%	7.5%	8.8%	7.0%
全區_門診成長率	7.2%	10.2%	5.9%	9.3%	7.1%	3.3%	6.1%	5.0%	6.8%	6.8%
南區_住診成長率	2.2%	5.5%	4.5%	7.3%	5.6%	2.8%	2.5%	0.1%	2.2%	4.2%
全區_住診成長率	2.6%	5.7%	5.1%	8.1%	7.0%	4.2%	4.5%	2.2%	3.5%	4.9%

註：門診含交付費用

醫療費用申報情形趨勢圖-南區&全署 (排新C肝藥)



	106Q2	106Q3	106Q4	107Q1	107Q2	107Q3	107Q4	108Q1	108Q2	108Q3	成長率
南區_門住(排新C肝藥費)	16,839	17,360	17,369	17,182	17,614	17,658	17,913	17,369	18,173	18,556	
南區_門診(排新C肝藥費)	9,121	9,388	9,300	9,285	9,463	9,468	9,641	9,469	9,847	10,024	
南區_住診(排新C肝藥費)	7,718	7,972	8,069	7,897	8,151	8,190	8,273	7,900	8,327	8,532	
南區_門住成長率(排新C肝藥費)	3.9%	7.0%	4.6%	6.0%	4.6%	1.7%	3.1%	1.1%	3.2%	5.1%	
全區_門住成長率(排新C肝藥費)	4.6%	7.4%	5.2%	7.7%	6.3%	3.6%	5.2%	2.6%	4.1%	5.5%	
南區_門診成長率(排新C肝藥費)	5.3%	8.4%	4.6%	4.9%	3.7%	0.8%	3.7%	2.0%	4.1%	5.9%	
全區_門診成長率(排新C肝藥費)	6.3%	8.7%	5.4%	7.5%	5.8%	3.1%	5.8%	2.9%	4.5%	6.1%	
南區_住診成長率(排新C肝藥費)	2.2%	5.5%	4.5%	7.3%	5.6%	2.7%	2.5%	0.0%	2.2%	4.2%	
全區_住診成長率(排新C肝藥費)	2.6%	5.7%	5.1%	8.0%	7.0%	4.2%	4.5%	2.2%	3.5%	4.9%	

註：門診含交付費用

南區就醫人數、醫療費用統計

(排新C肝藥)

項目	年度	門診						住診					門住總醫療費用 (百萬)
		就醫人數(千)	就醫件數(千)	醫療費用(百萬)	每人就醫次數	每人醫療費用	每次醫療費用	就醫人數(千)	就醫件數(千)	醫療費用(百萬)	每人住院次數	每人醫療費用	
就醫情形	106	1,908	16,039	36,287	8.40	19,014	2,262	292	499	31,122	1.71	106,634	67,409
	107	1,931	16,564	37,476	8.58	19,405	2,263	292	504	32,499	1.72	111,152	69,975
	107Q3	1,144	4,130	9,382	3.61	8,201	2,272	96	128	8,191	1.34	85,257	17,573
	108Q3	1,181	4,309	9,932	3.65	8,412	2,305	100	133	8,532	1.33	85,228	18,464
成長率	106	-0.8%	3.4%	6.2%	4.2%	7.0%	2.7%	0.0%	1.2%	4.1%	1.3%	4.1%	5.2%
	107	1.2%	3.3%	3.3%	2.1%	2.1%	0.0%	0.0%	1.0%	4.4%	0.8%	4.2%	3.8%
	108Q3	3.2%	4.3%	5.9%	1.1%	2.6%	1.4%	4.2%	3.9%	4.2%	-0.3%	0.0%	5.1%

註1：門診醫療費用含交付處方費用，且門診不含案件分類01、A3之案件

註2：門住診件數排除補報醫令或醫令差額案件

南區就醫人數、醫療費用統計_層級別

(排新C肝藥)

特約類別	年度	門診(含交付)不含01、A3、補報原因註記2						住診					門住總醫療費用
		就醫人數(千)	就醫件數(千)	醫療費用(百萬)	每人就醫次數	每人醫療費用	每次醫療費用	就醫人數(千)	就醫件數(千)	醫療費用(百萬)	每人住院次數	每人醫療費用	
醫學中心	106	471	3,061	9,527	6.49	20,211	3,113	69	108	8,326	1.56	120,480	17,853
	107	478	3,209	9,807	6.71	20,502	3,056	68	107	8,721	1.58	128,598	18,528
	107Q3	270	805	2,442	2.98	9,038	3,033	21	27	2,198	1.29	104,696	4,640
	108Q3	270	812	2,571	3.00	9,508	3,166	21	27	2,282	1.29	106,874	4,853
區域醫院	106	1,279	9,670	21,912	7.56	17,126	2,266	198	324	18,763	1.64	94,985	40,675
	107	1,292	9,911	22,572	7.67	17,468	2,278	199	328	19,626	1.65	98,661	42,198
	107Q3	686	2,319	5,319	3.38	7,758	2,294	61	80	4,735	1.32	77,993	10,054
	108Q3	703	2,361	5,551	3.36	7,893	2,351	63	83	4,935	1.31	78,079	10,486
地區醫院	106	572	3,308	4,848	5.79	8,479	1,466	39	67	4,033	1.71	103,184	8,881
	107	587	3,444	5,098	5.87	8,691	1,480	40	68	4,152	1.72	104,649	9,250
	107Q3	329	1,005	1,621	3.06	4,928	1,612	17	21	1,259	1.28	75,876	2,880
	108Q3	360	1,136	1,809	3.15	5,023	1,593	18	23	1,316	1.29	72,831	3,125

註1：門診醫療費用含交付處方費用，且門診不含案件分類01、A3之案件

註2：門住診件數排除補報醫令或醫令差額案件

註3：彰基雲林+郭綜合107基期計入地區層級、市立安南醫院102~103年計入區域層級

南區就醫人數、醫療費用統計_層級別成長率

(排新C肝藥)

特約類別	年度	門診(含交付)不含01、A3、補報原因註記2						住診					門住總醫療費用
		就醫人數 (千)	就醫件數 (千)	醫療費用 (百萬)	每人就醫 次數	每人醫療 費用	每次醫療 費用	就醫人數 (千)	就醫件數 (千)	醫療費用 (百萬)	每人住院 次數	每人醫療 費用	
醫學中心	106	0.0%	5.1%	7.8%	5.0%	7.8%	2.6%	0.0%	0.9%	6.5%	1.0%	6.3%	7.2%
	107	1.5%	4.8%	2.9%	3.4%	1.4%	-1.8%	-1.4%	-0.9%	4.7%	1.2%	6.7%	3.8%
	108Q3	0.0%	0.9%	5.3%	0.7%	5.2%	4.4%	0.0%	0.0%	3.8%	-0.6%	2.1%	4.6%
區域醫院	106	-1.2%	2.7%	5.3%	4.0%	6.6%	2.5%	0.5%	1.6%	3.7%	1.6%	3.5%	4.5%
	107	1.0%	2.5%	3.0%	1.5%	2.0%	0.5%	0.5%	1.2%	4.6%	0.5%	3.9%	3.7%
	108Q3	2.5%	1.8%	4.4%	-0.6%	1.7%	2.5%	3.3%	3.8%	4.2%	-0.8%	0.1%	4.3%
地區醫院	106	-0.3%	3.7%	6.9%	4.3%	7.4%	3.1%	-2.5%	0.0%	1.0%	0.9%	2.8%	4.1%
	107	2.6%	4.1%	5.2%	1.4%	2.5%	1.0%	2.6%	1.5%	3.0%	0.8%	1.4%	4.2%
	108Q3	9.4%	13.0%	11.6%	2.9%	1.9%	-1.2%	5.9%	9.5%	4.5%	0.8%	-4.0%	8.5%
	108Q3 (排彰雲 郭綜合)	9.6%	12.5%	12.2%	2.3%	2.2%	-0.3%	7.7%	11.8%	3.6%	0.6%	-3.8%	8.3%

註1：門診醫療費用含交付處方費用，且門診不含案件分類01、A3之案件

註2：門住診件數排除補報醫令或醫令差額案件

註3：彰基雲林+郭綜合107基期計入地區層級、市立安南醫院102~103年計入區域層級

A1與非A1醫院之醫療費用統計

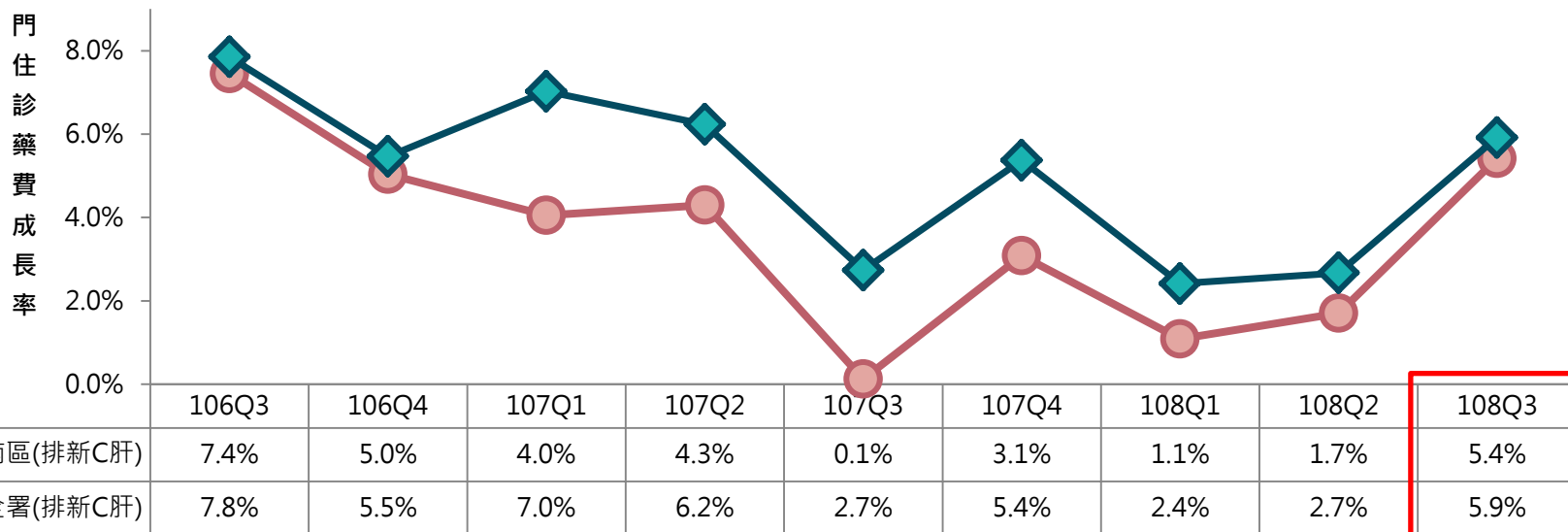
(排新C肝藥)

方案別	期間	門診						住診						家數及費用占率
		就醫人數 (千)	就醫件數 (千)	醫療費用 (百萬)	每人就醫 次數	每人醫療 費用	每次醫療 費用	就醫人數 (千)	就醫件數 (千)	醫療費用 (百萬)	每人就醫 次數	每人醫療 費用	每次醫療 費用	
A1 醫院	106上半年	1,289	5,564	13,805	4.32	10,712	2,481	131	184	11,528	1.41	87,891	62,526	30家、 77.2%
	106下半年	1,431	6,317	15,099	4.41	10,551	2,390	144	206	13,013	1.43	90,148	63,153	36家、 81.3%
	107上半年	1,389	6,091	14,860	4.38	10,698	2,440	138	195	12,858	1.42	93,200	65,861	35家、 80.2%
	107下半年	1,391	6,206	14,825	4.46	10,659	2,389	136	196	12,836	1.44	94,085	65,535	34家、 78.2%
	108上半年	1,353	6,012	14,735	4.44	10,891	2,451	133	189	12,350	1.42	93,080	65,469	31家、 76.7%
	107Q3	1,010	3,047	7,361	3.02	7,286	2,416	76	98	6,399	1.29	84,147	65,336	34家、 78.5%
	108Q3	999	3,008	7,480	3.01	7,486	2,487	78	99	6,501	1.28	83,733	65,443	32家、 76.6%
非A1 醫院	106上半年	520	2,214	3,950	4.26	7,592	1,784	40	58	3,552	1.46	89,164	61,232	37家、 22.8%
	106下半年	462	1,943	3,432	4.21	7,436	1,766	35	51	3,030	1.45	86,304	59,612	31家、 18.7%
	107上半年	474	2,019	3,674	4.26	7,749	1,820	37	53	3,190	1.44	87,274	60,665	32家、 19.8%
	107下半年	524	2,249	4,117	4.29	7,859	1,831	41	60	3,615	1.48	88,426	59,848	33家、 21.8%
	108上半年	538	2,333	4,362	4.33	8,103	1,870	44	65	3,877	1.48	88,182	59,692	36家、 23.3%
	107Q3	351	1,053	1,980	3.00	5,646	1,880	23	30	1,792	1.30	76,369	58,818	33家、 21.5%
	108Q3	388	1,185	2,236	3.05	5,759	1,887	26	34	2,032	1.30	77,365	59,609	35家、 23.4%

註1：門診醫療費用含交付處方費用，且門診不含案件分類01、A3之案件
 註2：門住診件數排除補報醫令或醫令差額案件

註3：人數計算方式以各院上下半年歸戶後加總
 註4：吉安醫院、環馨醫院列非A1醫院

藥費申報概況



年季	門住診_南區藥費點數(排新C肝)(百萬)	門住診_南區藥費占率(排新C肝)	門住診_全署藥費占率(排新C肝)
106Q3	5,286	30.5%	30.2%
106Q4	5,325	30.7%	30.3%
107Q1	5,337	31.1%	31.1%
107Q2	5,321	30.2%	30.0%
107Q3	5,293	30.0%	29.9%
107Q4	5,489	30.6%	30.3%
108Q1	5,395	31.1%	31.0%
108Q2	5,412	29.8%	29.6%
108Q3	5,579	30.1%	30.0%

註：含交付處方點數

108Q3【門診】藥費-分區別

分區	排除新口服C肝藥費					
	藥費佔率	平均每件藥費	平均每日藥費	平均每人藥費	平均每件給藥日份	平均每人給藥日份
台北	45.9%	1,053	55	3,931	19.3	72.0
北區	40.8%	851	53	2,869	16.1	54.4
中區	44.1%	957	59	3,675	16.3	62.7
南區	45.1%	999	53	3,709	19.0	70.6
高屏	44.0%	901	55	3,377	16.5	61.7
東區	42.5%	920	54	3,631	17.1	67.5
全署	44.4%	971	55	3,594	17.7	65.6

註1：含交付處方費用

註2：件數排除補報醫令或醫令差額案件。

3

南區審查作業原則 執行情形

南區108Q3風險移撥款執行狀況

- 南區108全年預算為13,324,494元，採四季均分。
108Q3依目標點值 0.925換算為3,601,214點。
- 依南區108年第二次共管會議提案二決議辦理。

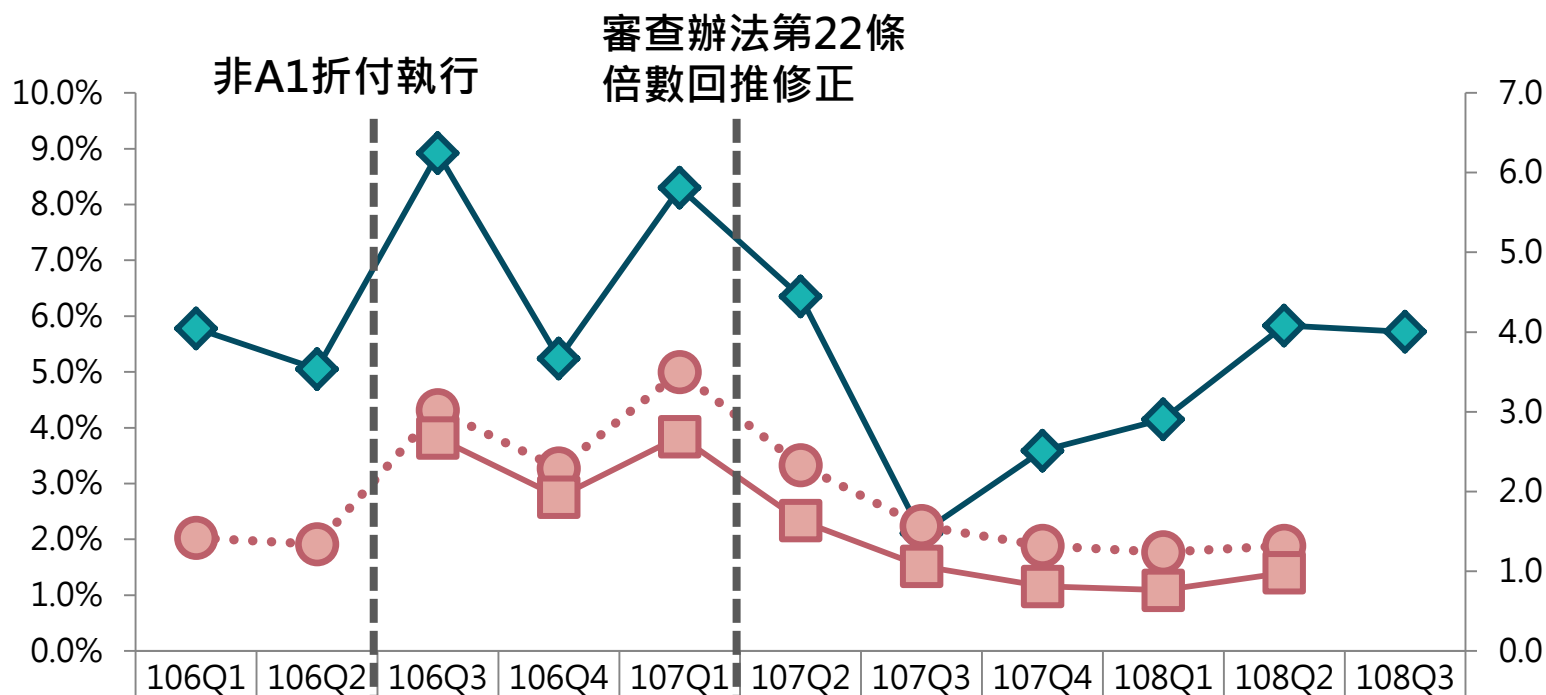
分配因素	108Q3當季預算上限	分配細節
一、C肝口服新藥個案之非藥費	3,241,093點 (90%)	<ul style="list-style-type: none"> • 南區累計至108Q3 C肝口服新藥個案為11,625人、累計可分配點數為9,740,845點，算出每位個案可分配點數為838點 • 依各院個案數配予、並扣除108Q1、Q2各院已分配點數，求得108Q3各院可分配點數
二、精神巡迴醫療服務費用	360,121點 (10%)	<ul style="list-style-type: none"> • 南區108Q3精神巡迴醫療個案542人 • 每位個案可分配點數為664點 • 依各院個案數配予
合計	3,601,214點	

A1醫院108Q3管理指標達成情形

指標權重 達成比率		家數				總計
		≥75%	≥50%~< 75%	≥25%~< 50%	<25%	
層級別	診別					
區域以上 醫院	門診	8	4	0	0	12
	住診	10	2	0	0	12
地區醫院	門診	7	8	5	0	20
	住診	9	7	4	0	20

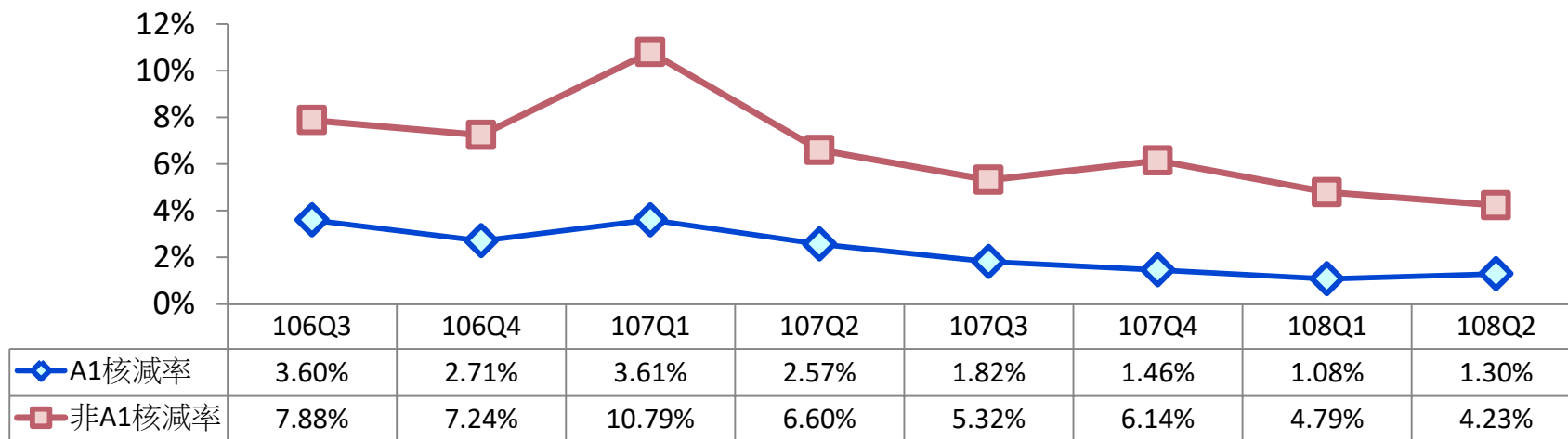
註：達成比率=該院實際獲得權重/2.5%

南區門住成長及核減情形

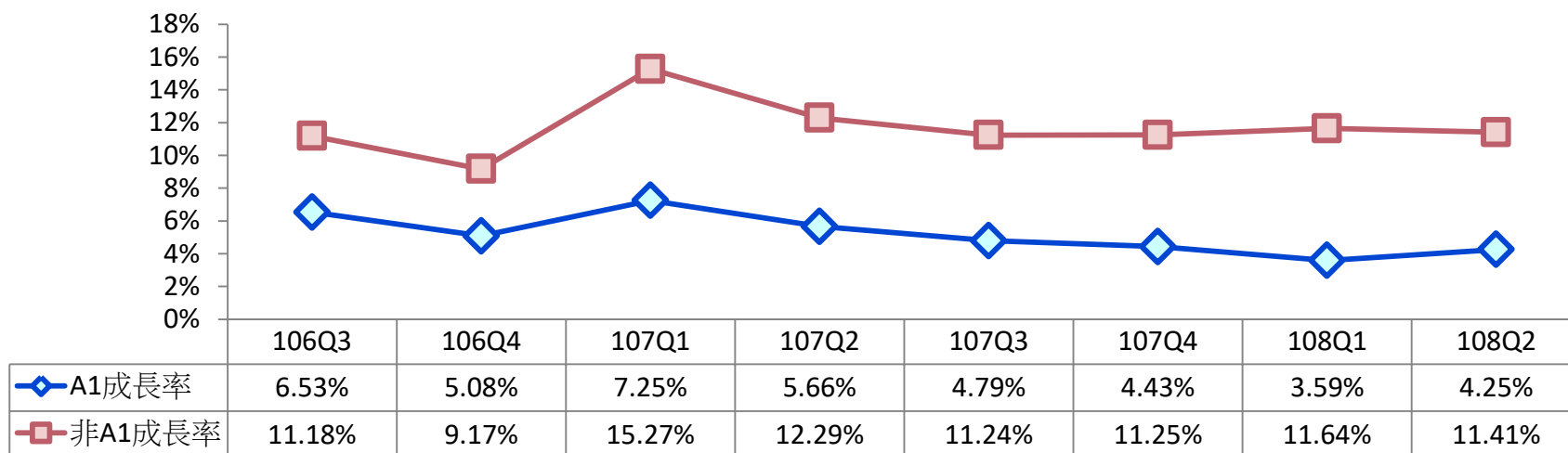


◆ 成長率	5.8%	5.1%	8.9%	5.2%	8.3%	6.4%	2.1%	3.6%	4.2%	5.8%	5.7%
● 核減率	2.0%	1.9%	4.3%	3.3%	5.0%	3.3%	2.2%	1.9%	1.8%	1.9%	
■ 核減率 (不含單價及折付)			3.8%	2.8%	3.8%	2.3%	1.5%	1.2%	1.1%	1.4%	
核減點數(億點) (不含單價及折付)	3.1	3.1	6.4	4.6	6.5	4.0	2.6	2.0	1.9	2.6	

南區A1、非A1醫院之核減率、成長率



■ A1、非A1核減率：為完整初核核減率，含超出不給付或衡平性再分配及非A1折付，且含其他追扣補付資料



■ 成長率：係與目標管理點數相比

■ A1成長率：含急重症、抗癌與經事前審查同意藥品排除列計點數

108Q2季結算執行作業原則捌之一及二

審查作業原則 捌、一

季結算前調校 A-1醫院目標 管理點數

(一) 預估點值外點數再分配

【 $\text{預估點值外點數} = \text{當季季結算前預估點值超出南區醫院共議期望值之點數}$ 】

- 108Q2結算前預估點值為0.9231，超出共議期望點值0.9225。(啟動)

(二) A-1醫院與非A-1醫院間淨成長率衡平性再分配

- 必要條件：當季整體非A-1醫院淨成長率大於整體A-1醫院淨成長率3.5%時

- 淨成長率差值
(非A1 - A1)
5.78% > 3.5%
(啟動)

捌、二

季結算前調校 非A-1醫院核 定點數

必要條件：當季季結算前預估點值低於南區醫院共議之期望值

(一) 非A1醫院應折付之總醫療服務點數 = $\text{預估總核定點數} - \text{跨區調整後可使用額度} \div \text{南區醫院共議之期望點值}$

- 經衡平性再分配後，結算前預估點值低於共議期望值0.9225(啟動)
- 非A1醫院折付之點數7,058萬(因人數成長調整各家醫院折付點數，實際總折扣點數6,400萬)

依序執行

108Q3季結算前預估情形

審查作業原則
捌、一
季結算前調校
A-1醫院目標
管理點數

(一) 預估點值外點數再分配

【 $\text{預估點值外點數} = \text{當季季結算前預估點值超出南區醫院共議期望值之點數}$ 】

- 108Q3 結算前預估點值未超出共議期望點值0.925。
(無法啟動)

(二) A-1醫院與非A-1醫院間淨成長率衡平性再分配

- 必要條件：當季整體非A-1醫院淨成長率大於整體A-1醫院淨成長率3.5%時

- 淨成長率差值
(非A1 - A1) > 3.5%
(啟動)

捌、二
季結算前調校
非A-1醫院核
定點數

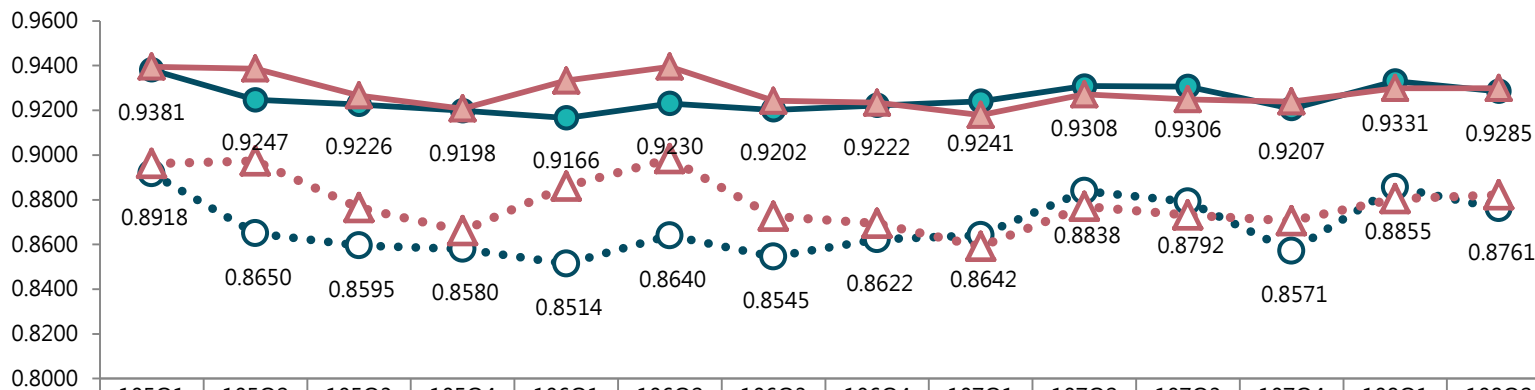
必要條件：當季季結算前預估點值低於南區醫院共議之期望值

(一) 非A1醫院應折付之總醫療服務點數 = $\text{預估總核定點數} - \text{跨區調整後可使用額度} \div \text{南區醫院共議之期望點值}$

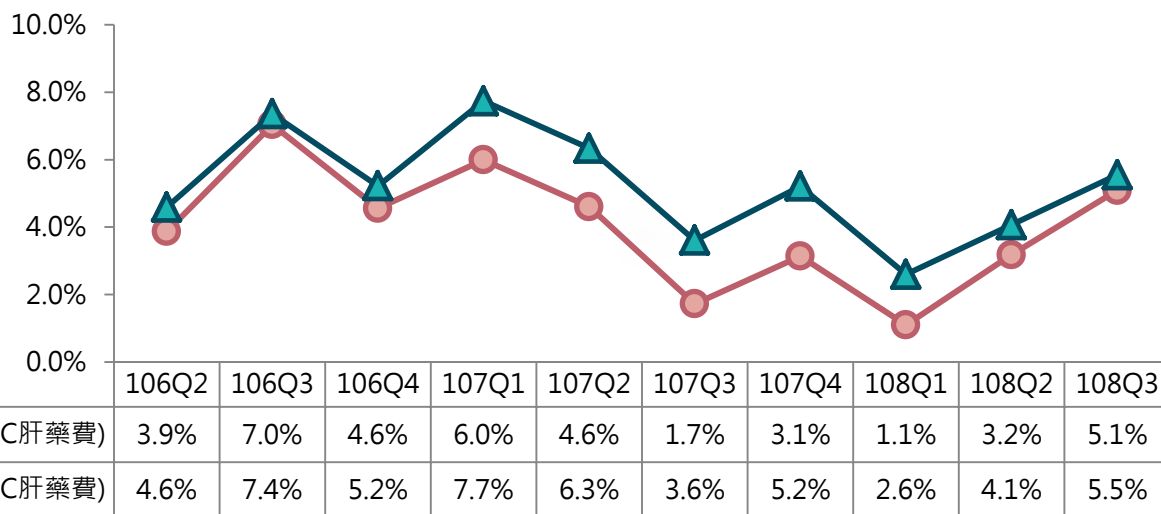
- 結算前預估點值低於共議期望值0.925
(啟動)

依序執行

醫院總額近3年公告浮動及平均點值



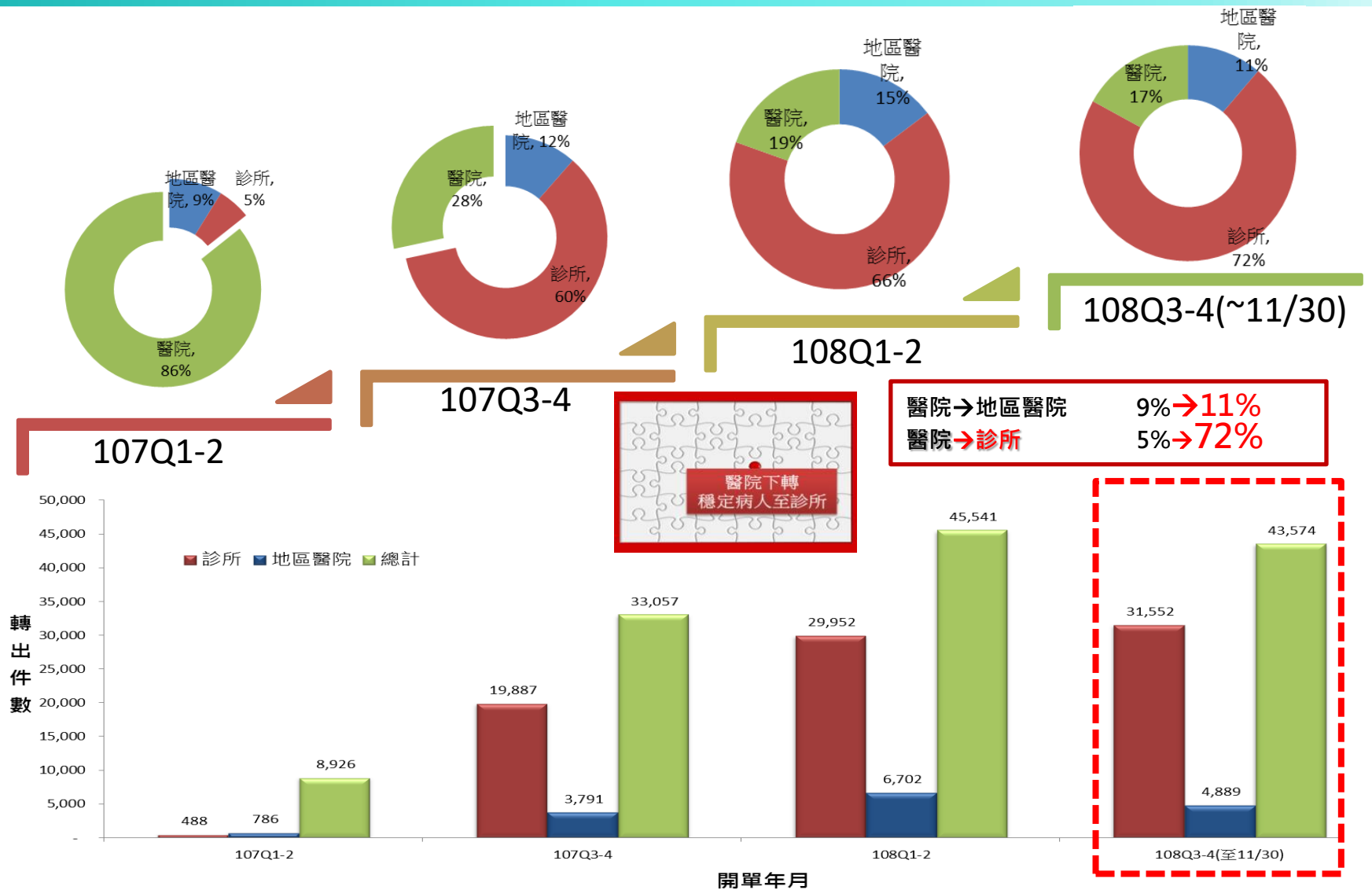
南區_平均點值	0.9381	0.9247	0.9226	0.9198	0.9166	0.9230	0.9202	0.9222	0.9241	0.9308	0.9306	0.9207	0.9331	0.9285
全區_平均點值	0.9395	0.9387	0.9266	0.9208	0.9333	0.9395	0.9243	0.9234	0.9179	0.9271	0.9249	0.9239	0.9299	0.9299
南區_浮動點值	0.8918	0.8650	0.8595	0.8580	0.8514	0.8640	0.8545	0.8622	0.8642	0.8838	0.8792	0.8571	0.8855	0.8761
全區_浮動點值	0.8963	0.8973	0.8764	0.8661	0.8861	0.8984	0.8726	0.8694	0.8591	0.8770	0.8731	0.8705	0.8804	0.8822



4

近期推動重要業務

區域(含)以上醫院使用電子轉診平台 轉出之件數與比率



電子轉診平台使用案件分析

轉入層級	已受理	未受理	總件數	完成受理率(%)	轉入各層級比率(%)
醫學中心	14,612	1,542	16,154	90.5	12.3
區域醫院	16,015	1,182	17,197	93.1	13.1
地區醫院	10,825	5,343	16,168	67.0	12.3
西醫基層	20,412	61,167	81,579	25.0	62.2
合計	61,864	69,234	131,098	47.2	100.0

108年南區區域以上醫院電子轉診平台下轉西醫基層之案件數(至11/30止)

註：108.1.1~108.11.30

院所代號	108/1	108/2	108/3	108/4	108/5	108/6	108/7	108/8	108/9	108/10	108/11	總計
G1	1,413	961	1,450	1,441	1,701	1,451	1,767	1,660	1,890	1,968	1,948	17,650
D1	394	270	645	658	682	371	515	550	655	699	631	6,070
A2	492	371	475	519	552	537	537	483	524	482	487	5,459
D4	716	339	464	429	370	314	339	386	752	673	542	5,324
G6	146	61	487	163	412	1,047	128	1,329	414	456	442	5,085
A3	345	309	421	383	397	500	444	477	578	341	359	4,554
A6	363	276	582	436	467	399	418	372	316	299	301	4,229
G3	63	34	44	83	1,079	500	510	437	363	551	514	4,178
D2	228	141	189	204	206	178	229	226	311	246	263	2,421
B3	152	111	171	186	197	165	180	160	146	162	164	1,794
A5	141	91	156	155	132	138	151	115	170	161	146	1,556
A4	72	43	73	105	114	56	91	126	117	81	98	976
A7	41	36	38	39	53	51	47	58	55	62	46	526
G2	15	13	22	29	33	29	69	83	71	70	65	499
G5	14	7	12	8	22	15	27	26	23	21	21	196
G4	18	6	12	6	9	8	6	11	15	10	10	111
總計	4,613	3,069	5,241	4,844	6,426	5,759	5,458	6,499	6,400	6,282	6,037	60,628

註：

- 資料擷取時間：108/12/2 10:05
- 排除同一病人於同一開單日自同一醫院轉至同一院所之重複個案
- 排除中、牙醫及精神科專科醫院
- 慈濟斗六診所已升格為地區醫院，自108/1起該院受轉案件不納入本表計算

感謝
配合
積極
下轉

電子轉診單使用
「批次上傳」，
需於「開單24小
時內」完成

108年第3季申報轉診案件數(1/2)

醫院 層級	醫事 類別	回轉及下轉		上轉		轉出 合計	接受轉診 01038C (200點)
		使用平台	未使用平台	使用平台	未使用平台		
		01034B (500點)	01035B (400點)	01036C (250點)	01037C (200點)		
醫中	門診	7,793	0	0	0	7,793	12,816
	住院	26	0	0	0	26	750
區域	門診	12,839	88	860	90	13,877	16,000
	住院	116	5	128	2	251	1,660
地區	門診	881	4	3,785	721	5,391	4,078
	住院	11	0	106	27	144	480
基層	門診	0	0	31,637	2,335	33,972	5,066
件數總計		21,666	97	36,516	3,175	61,454	40,850

上轉至醫院案件量居多

註1：資料擷取時間：108/11/25

註2：回轉及下轉計21,763件(占總申報轉出件數35.4%)；使用電子平台轉診(上、下轉)占94.7%

註3：署本部提供107.07-108.06轉診成效分析資料顯示：南區醫學中心轉診成功率為33%、區域醫院為31%、地區醫院為71%

108年第3季申報轉診案件數(2/2)

醫院簡稱	回轉及下轉 件數	比率
成大醫院	6,099	28.0%
大林慈濟醫	2,963	13.6%
嘉基醫院	1,864	8.6%
奇美醫院	1,720	7.9%
長庚嘉義	1,643	7.5%
台大雲林	1,524	7.0%
南市立醫院	1,396	6.4%
奇美柳營	1,173	5.4%

醫院簡稱	回轉及下轉 件數	比率
聖馬爾定	857	3.9%
市立安南	489	2.2%
新樓醫院	350	1.6%
臺南醫院	234	1.1%
新樓麻豆	220	1.0%
中國北港	175	0.8%
若瑟醫院	119	0.5%
中榮嘉義	40	0.2%

請各院持續加強回轉與下轉

註：擷取資料時間：108/11/25，比率之分母為「南區醫院回轉及下轉之總件數」

108年第3季

區域以上醫院門診件數下降2%情形

層級	不予核扣家數		應予核扣家數	總核扣點數	單一醫院最高核扣點數
	106年件數占該層級件數 ≤0.50%	108Q3件數 ≤106Q3件數 96.04%			
醫學中心	0	2	0	0	0
區域醫院	1	12	2	5,167,253	4,125,888
總計	1	14	2	5,167,253	

註：嘉南療養院 因106年符合納入計算範圍之門診件數占該層級件數≤0.50%，不予核扣；本表為以署本部最新提供資料(排除轉診案件後)核對結果

層級	106Q3件數 (基期值)	108Q3 件數目標值	108Q3 實際件數
醫學中心	31.7萬	30.8萬	30.6萬
區域醫院	120萬	120.7萬	112.7萬
總計	151.7萬	151.5萬	143.3萬

件數較
106年同期
下降5.53%

108年第3季

區域以上醫院門診件數下降2%情形

達標(14)家

醫事機構	超出件數	件數成長率
D4	-51,868	-12.47%
D1	-16,489	-10.96%
G4	-8,553	-10.11%
A7	-367	-4.65%
G5	-840	-4.53%
B3	-854	-4.19%
A6	-142	-4.13%
A5	-1,685	-4.11%
D2	-636	-4.04%
A3	-119	-3.99%
A2	-270	-3.81%
G6	-1,466	-3.71%
G1	-1,378	-3.19%
A4	-615	-2.56%

未達標(2)家



醫事機構	超出件數	件數成長率
G3	1,508	-2.63%
G2	481	-2.74%

請配合加強管理

註1：嘉南療養院 因106年符合納入計算範圍之門診件數占該層級件數 $\leq 0.50\%$ ，不予核扣

註2：件數成長率=(當季最終採計件數/基期件數)-1

註3：當季減量幅度如超過門診減量之目標數，可累計至後續季別併同計算

藥品重複用藥(1/4)

60大類

層級別	南區家數		重複用藥點數		重複金額占率		重複用藥日數		重複用藥日數占率	
	108Q2	108Q3	108Q2	108Q3	108Q2	108Q3	108Q2	108Q3	108Q2	108Q3
醫中	2	2	972,803	505,585	24.3%	16.3%	49,094	29,302	0.17%	0.10%
區域	15	15	2,298,174	1,928,986	57.4%	62.3%	202,302	167,592	0.22%	0.18%
地區	33	32	735,080	663,929	18.3%	21.4%	82,480	78,331	0.26%	0.24%
合計	50	49	4,006,057	3,098,500	100%	100%	333,876	275,503	0.22%	0.18%

全藥品

層級別	南區家數		重複用藥點數		重複金額占率		重複用藥日數		重複用藥日數占率	
	108Q2	108Q3	108Q2	108Q3	108Q2	108Q3	108Q2	108Q3	108Q2	108Q3
醫中	2	2	1,047,061	552,782	23.2%	16.5%	58,863	34,323	0.17%	0.10%
區域	15	15	2,581,541	2,065,579	57.1%	61.7%	243,006	191,683	0.22%	0.18%
地區	33	31	891,570	728,156	19.7%	21.8%	102,267	91,093	0.27%	0.25%
合計	50	48	4,520,172	3,346,517	100%	100%	404,136	317,099	0.22%	0.18%

60大類及全藥品108Q3重複用藥金額、日數、日數占率
皆較前季改善

60大類藥品重複用藥 (2/4)

醫院簡稱	重複用藥日數				重複用藥金額			
	108Q2	108Q3	日數增減	增減率	108Q2	108Q3	金額增減	增減率
長庚嘉義	13,943	16,531	2,588	18.6%	175,774	213,544	37,770	21.5%
台大雲林	34,330	40,133	5,803	16.9%	486,616	529,482	42,866	8.8%
臺南醫院	8,251	9,544	1,293	15.7%	69,139	85,522	16,383	23.7%
若瑟醫院	6,637	7,452	815	12.3%	49,487	59,237	9,750	19.7%
市立安南	9,257	9,704	447	4.8%	98,841	101,900	3,059	3.1%
中國北港	5,782	5,939	157	2.7%	47,311	65,298	17,987	38.0%
嘉基醫院	30,932	30,655	-277	-0.9%	394,740	343,453	-51,287	-13.0%
新樓醫院	9,543	8,848	-695	-7.3%	71,928	61,814	-10,114	-14.1%
彰基雲林	9,185	8,370	-815	-8.9%	110,680	81,987	-28,693	-25.9%
陽明醫院	19,285	17,545	-1,740	-9.0%	175,469	146,240	-29,229	-16.7%
大林慈濟	12,260	9,960	-2,300	-18.8%	142,016	131,843	-10,173	-7.2%
奇美醫院	15,498	11,330	-4,168	-26.9%	213,834	157,189	-56,645	-26.5%
成大醫院	33,596	17,972	-15,624	-46.5%	758,969	348,396	-410,573	-54.1%
中榮嘉義	17,186	8,332	-8,854	-51.5%	187,984	101,001	-86,983	-46.3%
南市立	28,617	6,205	-22,412	-78.3%	318,419	96,578	-221,841	-69.7%

備註：108Q3重複金額前15名之醫院，依日數增減率排序

多數醫院108Q3重複用藥情形較前季改善
提醒重複日數或金額增加的醫院加強此項管理

全藥品藥品重複用藥 (3/4)

醫院簡稱	重複用藥日數				重複用藥金額			
	108Q2	108Q3	日數增減	增減率	108Q2	108Q3	金額增減	增減率
長庚嘉義	16,834	18,392	1,558	9.3%	195,347	222,744	27,397	14.0%
台大雲林	40,694	44,310	3,616	8.9%	532,471	560,297	27,826	5.2%
若瑟醫院	8,288	8,991	703	8.5%	60,217	66,932	6,715	11.2%
臺南醫院	9,862	10,604	742	7.5%	79,683	91,437	11,754	14.8%
中國北港	6,793	6,595	-198	-2.9%	54,029	68,400	14,371	26.6%
市立安南	11,013	10,678	-335	-3.0%	113,447	108,644	-4,803	-4.2%
嘉基醫院	37,031	34,407	-2,624	-7.1%	432,639	358,672	-73,967	-17.1%
新樓醫院	10,540	9,526	-1,014	-9.6%	81,873	65,689	-16,184	-19.8%
彰基雲林	10,979	9,577	-1,402	-12.8%	120,706	87,660	-33,046	-27.4%
陽明醫院	24,349	20,349	-4,000	-16.4%	209,768	163,238	-46,530	-22.2%
大林慈濟醫	15,119	12,187	-2,932	-19.4%	159,609	139,833	-19,776	-12.4%
奇美醫院	19,900	14,139	-5,761	-28.9%	254,409	191,728	-62,681	-24.6%
成大醫院	38,963	20,184	-18,779	-48.2%	792,652	361,054	-431,598	-54.4%
中榮嘉義	20,046	10,136	-9,910	-49.4%	211,316	111,244	-100,072	-47.4%
南市立醫院	33,628	7,369	-26,259	-78.1%	353,567	104,747	-248,820	-70.4%

備註：108Q3重複金額前15名之醫院，依日數增減排列

多數醫院108Q3重複用藥情形較前季改善
提醒重複日數或金額增加的醫院加強此項管理

三高藥品重複日數及占率增加醫院(4/4)

醫事機構 簡稱	重複用藥日數		重複用藥金額		重複用藥日數占率		重複用藥金額占率		重複日數 占率成長	重複金額 占率成長
	108Q2	108Q3	108Q2	108Q3	108Q2	108Q3	108Q2	108Q3		
台大雲林	15,337	16,727	137,454	145,030	32.0%	33.0%	30.0%	30.0%	3.1%	0.0%
長庚嘉義	4,411	5,395	40,311	61,853	13.0%	15.0%	10.0%	16.0%	15.4%	60.0%
陽明醫院	4,243	4,363	33,388	35,060	33.0%	33.0%	26.0%	27.0%	0.0%	3.8%
彰基雲林	2,897	2,838	36,251	34,000	23.0%	23.0%	24.0%	22.0%	0.0%	-8.3%
市立安南	2,507	2,847	18,327	28,998	17.0%	19.0%	14.0%	21.0%	11.8%	50.0%
郭綜合	1,939	2,239	16,153	20,833	20.0%	22.0%	19.0%	23.0%	10.0%	21.1%
新樓醫院	2,611	2,781	16,249	18,158	16.0%	17.0%	14.0%	15.0%	6.3%	7.1%
臺南醫院	1,643	2,134	11,689	16,070	19.0%	25.0%	18.0%	24.0%	31.6%	33.3%
斗六慈濟	1,788	1,901	12,820	15,485	23.0%	24.0%	17.0%	20.0%	4.3%	17.6%
福安醫院	957	1,643	7,898	13,899	33.0%	56.0%	29.0%	50.0%	69.7%	72.4%

備註：1.108Q3重複金額排序，只列前10名之醫院，且依重複日數及占率較前季增加

2. $\text{日數占率} = \text{重複用藥日數} \div \text{醫令給藥日數}$ ； $\text{重複金額占率} = \text{重複用藥金額} \div \text{藥費金額}$

提醒重複日數或金額增加的醫院加強此項管理

20類重要檢查(驗)管理方案(1/3)

項目	南區				全署		108Q3差值 (南區-全署)
	107Q3 再執行率	108Q3 再執行率	分子	分母	107Q3 再執行率	108Q3 再執行率	
腎功能	11.6%	10.6%	91,425	865,181	10.7%	10.3%	0.23%
胸部X光	11.6%	11.8%	13,029	110,483	11.4%	11.7%	0.11%
神經學	0.6%	0.8%	513	65,001	0.9%	0.7%	0.05%
骨頭X光	11.6%	11.0%	40,050	364,970	11.5%	10.9%	0.04%
攝影及掃瞄	0.9%	0.9%	293	31,942	0.9%	0.9%	0.01%
糖尿病	2.6%	0.8%	4,393	567,794	2.5%	0.8%	-0.02%
正子造影	0.0%	0.0%	0	686	0.1%	0.1%	-0.06%
細菌培養	9.9%	9.6%	4,856	50,529	9.9%	9.7%	-0.12%
電腦斷層	1.5%	1.6%	962	59,308	1.9%	1.7%	-0.12%
循環機能	6.0%	5.4%	3,719	69,345	5.9%	5.5%	-0.13%
磁振造影	1.1%	0.8%	164	20,761	1.1%	0.9%	-0.16%
肝功能	12.4%	10.6%	74,602	700,790	11.4%	10.8%	-0.18%
甲狀腺功能	2.6%	2.2%	3,389	154,005	2.7%	2.4%	-0.21%
心臟酵素與血脂肪	2.0%	1.7%	12,954	759,114	2.3%	2.1%	-0.35%
鏡檢	2.3%	2.1%	1,396	67,674	2.8%	2.4%	-0.36%
超音波	3.1%	2.5%	7,157	288,813	3.3%	2.9%	-0.43%
免疫	2.9%	2.4%	3,102	130,307	4.0%	3.3%	-0.90%
腫瘤標記	3.7%	2.9%	4,190	144,884	4.3%	3.9%	-0.97%
血液	19.2%	17.1%	67,674	394,658	19.3%	18.5%	-1.37%

20類重要檢查(驗)管理方案(2/3)

再執行率 \geq P95

醫院	項目	歸併醫令	再執行醫令數	再執行率	再執行醫令數占率
成大醫院	甲狀腺功能	09122	116	7.68%	33.82%
	腎功能	12111	178	2.08%	10.81%
奇美柳營	血液	08003	1,927	33.05%	16.60%
		08006	1,846	37.51%	21.27%
	肝功能	09038	1,040	18.95%	10.23%
	腫瘤標記	12077	95	13.29%	10.14%
		12078	106	14.21%	22.60%
		27049	154	3.47%	45.83%
若瑟醫院	攝影及掃瞄	18010	38	9.77%	46.34%

醫院	項目	歸併醫令	再執行醫令數	再執行率	再執行醫令數占率
市立安南	超音波	19012	62	5.68%	10.95%
胸腔病院	免疫	12182	47	19.67%	64.38%
璟馨醫院	超音波	19003	248	16.14%	10.52%
陽明醫院	神經學	20014	60	7.65%	84.51%
		20019	44	5.18%	19.73%
	20023	61	7.00%	27.60%	
	骨頭X光	32012	1,795	11.33%	11.96%
	磁振造影	3308X	32	2.06%	10.96%

註1：統計期間：108Q3

註2：僅列再執行醫令點數 \geq 3萬點、再執行醫令數占率 \geq 10%

註3：再執行醫令數占率=該院再執行醫令數/全署同層級再執行醫令數

20類重要檢查(驗)管理方案(3/3)

30項重點管理項目執行率 \geq P95

醫事機構	項目	歸併醫令	執行件數	執行率	P75值
成大	超音波	1900X	15,220	3.48%	2.46%
台大雲林	循環機能	26025	907	0.38%	0.17%
	血液	0801X	17,088	7.23%	4.81%
南市立醫院	超音波	1900X	6,935	3.76%	2.10%
	鏡檢	28016	1,835	0.99%	0.70%
奇美佳里	糖尿病	09006	8,137	7.54%	5.15%
新樓醫院	超音波	19003	1,371	1.12%	0.35%
聖馬爾定	超音波	19003	2,345	1.61%	0.35%
長庚雲林	超音波	1900X	2,417	5.40%	1.31%
市立安南	病理	25004	2,010	1.36%	0.92%

醫事機構	項目	歸併醫令	執行件數	執行率	P75值
奇美柳營	電腦斷層	3307X	1,998	1.26%	0.90%
	腎功能	12111	4,835	3.04%	1.85%
	肝功能	09026	20,201	12.69%	8.91%
	超音波	1900X	6,004	3.77%	2.10%
	糖尿病	09005	19,809	12.45%	9.06%
	鏡檢	28016	1,475	0.93%	0.70%
奇美醫院	腎功能	12111	9,988	3.19%	1.97%
	糖尿病	09006	24,008	7.67%	6.25%
陽明醫院	骨頭X光	32012	6,445	5.15%	1.82%
	磁共振影	3308X	1,553	1.24%	0.56%

統計期間：108Q3

僅列分子件數 \geq 50件且佔全署同儕2%以上

請加強管理執行率、再執行率同時上榜之項目

10801-10806 CT/MRI初級照護高於同儕值

院所簡稱	CT初級照護醫令數	CT初級照護醫令數占率	同儕值
成大醫院	262	2.1%	1.8%
新樓醫院	109	5.4%	3.1%
聖馬爾定	108	4.5%	3.1%
大林慈濟	160	3.9%	3.1%
若瑟醫院	31	3.8%	3.1%
成大斗六	44	5.0%	4.1%
長庚雲林	28	4.9%	4.1%
高榮台南	51	5.8%	4.1%
嘉義醫院	31	4.3%	4.1%

院所簡稱	MRI初級照護醫令數	MRI初級照護醫令數占率	同儕值
奇美醫院	223	5.1%	2.4%
聖馬爾定	162	10.6%	4.1%
新樓麻豆	36	5.8%	4.1%
奇美柳營	85	5.5%	4.1%
大林慈濟	122	4.9%	4.1%
中榮嘉義	43	4.8%	4.1%
市立安南	89	4.8%	4.1%
臺南醫院	49	4.5%	4.1%
台大雲林	87	4.4%	4.1%
嘉基醫院	129	4.3%	4.1%
奇美佳里	104	7.4%	6.1%
高榮台南	21	11.8%	6.1%

CT及MRI費用高居檢驗檢查前三名，針對初級照護執行CT/MRI案件，請加強主次診斷正確編碼及自我管理監測，以達正確申報

備註：

- 1.資料區間:費用年月10801-10806門診申報案件(排除急診代辦案件)
- 2.初級照護:係指主診斷及所有次診斷皆為初級照護診斷別，並排除部分負擔屬重大傷病或病人為6歲以下之門診案件。
- 3.初級照護醫令數:擷取初級照護案件之門診案件,加總醫令數
- 4.初級照護醫令數占率:該項檢查初級照護醫令數/總計醫令數
- 5.本表僅呈現現初級照護醫令數占率前15名之診斷別統計值

108Q3影像即時上傳_全署(1/2)

醫令數單位：萬

業務組別	醫學中心			區域醫院			地區醫院			醫院層級合計		
	上傳醫令數	申報醫令數	上傳率(%)	上傳醫令數	申報醫令數	上傳率(%)	上傳醫令數	申報醫令數	上傳率(%)	上傳醫令數	申報醫令數	上傳率(%)
臺北	86.2	101.4	84.9%	77.2	95.2	81.1%	17.7	26.1	67.7%	181.0	222.7	81.3%
北區	24.4	23.4	100.0%	42.0	41.3	100.0%	22.3	25.3	88.4%	88.7	90.0	98.6%
中區	42.1	45.9	91.8%	43.3	47.4	91.3%	29.4	36.6	80.4%	114.8	129.9	88.4%
南區	20.6	21.2	97.1%	51.9	54.0	96.1%	12.8	17.1	75.0%	85.3	92.3	92.4%
高屏	35.7	33.4	100.0%	38.9	40.3	96.5%	18.9	24.6	76.7%	93.5	98.4	95.0%
東區	4.5	5.2	86.3%	5.9	7.0	84.2%	2.5	4.5	55.7%	13.0	16.8	77.1%
全署	213.4	230.6	92.5%	259.2	285.2	90.9%	103.7	134.2	77.2%	576.3	650.1	88.6%
南區排名	3			3			4			3		

- 資料擷取時間：108.11.18
- 上傳率>100%者，以100%表示

請加強影像上傳

108Q3影像即時上傳_南區(2/2)

醫令數單位：萬

層級別	CT		MRI		牙科X光		鏡檢		超音波檢查		X光攝影		總計	
	上傳醫令數	上傳率(%)	上傳醫令數	上傳率(%)	上傳醫令數	上傳率(%)	上傳醫令數	上傳率(%)	上傳醫令數	上傳率(%)	上傳醫令數	上傳率(%)	上傳醫令數	上傳率(%)
醫學中心	2.07	100.0	0.67	98.1	0.20	94.2	0.83	100.0	7.57	90.7	9.30	100.0	20.63	97.1
區域醫院	5.19	100.0	1.55	98.5	0.82	98.1	3.26	100.0	17.38	87.2	23.69	99.9	51.89	96.1
地區醫院	1.15	95.4	0.43	85.1	0.04	66.7	0.60	93.7	3.46	56.6	7.15	83.2	12.82	75.0
總計	8.41	100.0	2.64	95.9	1.06	95.9	4.69	100.0	28.40	82.6	40.15	96.5	85.35	92.4

紅字為低於全署值，請加強影像上傳

- 資料擷取時間：108.11.18
- 即時定義：須於實際檢查日期後之24小時內上傳，如屬補卡案件且刷卡日期>實際檢查日期，則須於補卡後24小時內上傳。
- 資料來源：健保署醫療系統
- 上傳率>100%者，以100%表示

108Q3影像報告(即時)上傳_全署

醫令數單位：萬

業務組別	醫學中心			區域醫院			地區醫院			醫院層級合計		
	已上傳醫令數	申報之醫令數	上傳率(%)	已上傳醫令數	申報之醫令數	上傳率(%)	已上傳醫令數	申報之醫令數	上傳率(%)	已上傳醫令數	申報之醫令數	上傳率(%)
臺北	102.4	202.9	50.5%	88.1	196.4	44.8%	28.3	66.7	42.4%	218.7	466.0	46.9%
北區	36.2	47.3	76.5%	59.2	86.0	68.8%	31.6	59.0	53.6%	127.0	192.3	66.0%
中區	66.5	93.3	71.3%	62.7	101.3	61.9%	46.4	86.1	53.9%	175.6	280.7	62.6%
南區	33.3	42.4	78.5%	72.7	109.1	66.7%	21.6	43.8	49.3%	127.6	195.3	65.4%
高屏	40.2	53.7	74.8%	57.5	83.1	69.2%	39.6	62.5	63.4%	137.3	199.3	68.9%
東區	6.6	11.9	55.2%	8.3	13.4	62.0%	4.7	10.4	45.3%	19.5	35.6	54.8%
全署	285.2	451.5	63.2%	348.5	589.3	59.1%	172.2	328.3	52.4%	805.8	1369.1	58.9%
南區排名	1			3			4			3		

請加強影像報告即時上傳

- 資料擷取時間：108.11.18
- 即時定義：須於報告日期24小時內上傳，如屬補卡案件且刷卡日期>報告日期，則須於補卡後24小時內上傳。

108Q3影像報告(非即時)上傳_全署

醫令數單位：萬

業務組別	醫學中心			區域醫院			地區醫院			醫院層級合計		
	上傳醫令數	申報醫令數	上傳率(%)	上傳醫令數	申報醫令數	上傳率(%)	上傳醫令數	申報醫令數	上傳率(%)	上傳醫令數	申報醫令數	上傳率(%)
臺北	139.2	198.6	70.1%	140.1	194.9	71.9%	46.1	66.7	69.1%	325.4	460.2	70.7%
北區	41.2	47.3	87.1%	64.7	86.0	75.2%	42.9	59.0	72.7%	148.7	192.3	77.3%
中區	68.3	93.3	73.2%	69.4	101.3	68.5%	57.3	86.1	66.6%	195.1	280.7	69.5%
南區	38.0	42.4	89.6%	85.0	109.1	77.9%	31.2	43.8	71.2%	154.2	195.3	78.9%
高屏	55.5	65.4	84.9%	58.5	83.1	70.4%	45.2	62.5	72.3%	159.2	211.0	75.5%
東區	8.0	11.9	67.6%	10.5	13.4	79.0%	5.7	10.4	55.2%	24.3	35.6	68.2%
全署	350.3	458.9	76.3%	428.3	587.8	72.9%	228.4	328.3	69.6%	1006.9	1375.1	73.2%
南區排名	1			2			3			1		

- 資料擷取時間：108.11.18
- 非即時定義：係以費用年月統計上傳筆數(不論是否於24小時內上傳)

108Q3影像報告上傳率_南區各院

醫院簡稱	申報數量	醫令數		即時報告上傳率	非即時報告上傳率	醫院簡稱	申報數量	醫令數		即時報告上傳率	非即時報告上傳率
		即時	非即時					即時	非即時		
環馨醫院	3,101	0	0	0.0%	0.0%	斗六慈濟	9,527	4,717	6,148	49.5%	64.5%
洪揚醫院	6,981	581	545	8.3%	7.8%	大林慈濟	92,498	55,173	63,324	59.6%	68.5%
台大雲林	113,562	22,809	23,607	20.1%	20.8%	臺南新化	10,020	7,107	6,998	70.9%	69.8%
朴子醫院	8,145	2,420	2,362	29.7%	29.0%	新樓麻豆	35,018	22,250	24,676	63.5%	70.5%
高榮台南	27,046	6,884	9,695	25.5%	35.8%	營新醫院	4,460	1,078	3,147	24.2%	70.6%
成大斗六	34,986	15,718	20,179	44.9%	57.7%	中榮灣橋	4,811	3,109	3,413	64.6%	70.9%
胸腔病院	15,265	7,471	8,892	48.9%	58.3%	市立安南	78,781	57,828	60,880	73.4%	77.3%
中榮嘉義	36,406	19,819	21,470	54.4%	59.0%	奇美佳里	56,146	35,281	43,689	62.8%	77.8%
福安醫院	6,471	36	3,824	0.6%	59.1%	新樓醫院	52,880	35,612	41,421	67.3%	78.3%

註1：僅呈現低於南區醫院整體值(78.9%)、且自身申報數量大於3,000者。區域醫院以藍字呈現。

註2：非即時擷取時點：108.11.3 即時擷取時點：108.12.5 (非即時資料本署不會一直更新，故即時與非即時之批次時間差了1個月，導致部分醫院的即時上傳醫令數大於非即時)

影像報告上傳率低之醫院：請務必確實產製影像報告

醫療院所資安自我管理機制分享會議程

時間	地點	主題	與會原則
108/12/12 (9:20-12:30)	臺大醫院兒醫大樓B1講堂(臺北市中山南路8號)	1. 健保醫療資訊雲端查詢系統資訊安全查核經驗分享	1. 轄區執行批次下載院所33家 必擇1場次與會
108/12/19 (9:20-12:30)	中區業務組4樓會議廳(臺中市西屯區市政北一路66號)	2. 建立健保醫療資訊雲端查詢系統資訊安全查核標準作業	2. 南區於12/19下午 視訊 高屏場次
108/12/19 (14:20-17:30)	高屏業務組6樓大禮堂(高雄市前金區中正四路259號)		3. 未執行批次下載醫院歡迎踴躍參加

門診跨院28日內再執行CT及MRI 卻未調閱影像或報告核扣情形

年/季	家次	核扣件數	核扣點數
108Q1	5	9	38,135
108Q2	9	17	85,605
10807-8	9	14	65,925
總計	23	40	189,665

請於開立CT、MRI檢查前應先調閱影像或報告，
視臨床需求判斷是否開立檢查

- 備註：107年8月至107年12月介入輔導，自108年1月起按月回饋醫院，說明(或送審)後執行費用核扣

近期辦理之自清專案-1

胸腔鏡肺楔狀或部份切除術併報其他手術

規定 依支付標準第七節通則七、凡為達手術最終目的過程中之各項切開、剝離、摘除、吻合、切片、縫合、灌洗等，附帶之手術及處置，雖為本標準表所列項目亦不得視為副手術另報

10601~108Q2住診申報胸腔鏡肺楔狀或部分切除術(67051B)該手術為主手術(支付成數 ≥ 1.53)，同日又申報其他手術案件 共10家、91件

**異常
樣態**

併報醫令	中文名稱	點數
64020B	肋骨切開術	2,510
67019B	肺膜剝脫術	23,921
67047B	胸腔鏡肺膜剝脫術	28,705
67006C	密閉式引流術	3,544
67007B	開放式引流術	9,927
28009B	肋膜腔鏡檢查合併切片	8,956

**處理
結果**

自清：4件、57,958點
專業審查核扣：22件、972,591點

近期辦理之自清專案-2

不符急診加成-細菌培養鑑定及血液培養檢查

審查 注意 事項

1. 實驗室接收檢體時間或病人送至檢查室至正式報告記載時間1小時以內為限，故若雖有緊急醫囑但未立即施行，或雖緊急臨時採集檢體或施行檢查但檢驗結果或檢查報告於1小時後才提供，不得申報急診加成。
2. 本組108年6月6日健保南醫字1085036763號函重申急診加成申報相關規定

異常 樣態 及 處理 結果

13007C、13008C細菌培養鑑定檢查及13016B血液培養檢查此三項檢查，從實驗室接收檢體時間或病人送至檢查室至正報告記載時間是無法1小時以內完成，故不符合急診加成

醫令代號	醫令名稱	異常家數	異常醫令數	核扣點數 (核扣急診加成20%)
13007C	細菌培養鑑定檢查	7家	85	4,360
13008C	細菌培養鑑定檢查	3家	13	260
13016B	血液培養檢查	4家	85	11,628
合計				16,248

費用期間:106年5月-108年8月

近期辦理之自清專案-3

無麻醉下拔除骨釘或鋼線(52013C)≥2次

規定

依支付標準第六節通則五：同一手術部位或同一病灶同時施行兩種以上處置時，按其主要處置項目所定點數計算之。即單一病灶或單一骨折，只可申報52013C一次，不能以鋼釘的數目認定。

異常
樣態

106年7月~108年4月門診申報拔除骨折固定之骨釘或鋼線(52013C)同日≥2次共計26家、1,161件。

處理
結果

自清：924件、377,496點
專業審查核扣：61件、21,840點

近期辦理之自清專案-4

神經分離術(Neurolysis : 83030B、83089B、83090B)

規定	<ul style="list-style-type: none">■ 審查注意事項：<ol style="list-style-type: none">1.指周邊神經因受到壓迫或外傷導致沾黏而施行的神經分離減壓手術。2.手術時間約2~6小時，應檢附NCV/EMG報告。
異常樣態	<p>103.09-108.05</p> <ul style="list-style-type: none">■ 手術時間未達2小時■ 同院同病人全年執行次數(數量)>2次■ 總計：30家、3,250件、醫令點數39,621,651點
處理結果	<ul style="list-style-type: none">■ 已自清：648件、4,078,581點。■ 10件同院同病人全年執行次數(數量)>2次之異常案件送專業審查：核減10件、401,843點；核減理由：僅分離2條神經卻申報3、屬於為達手術最終目的的過程中附帶之手術，不得視為副手術或另行申報

其餘未自清之案件，將召開跨科審查會議，討論處理方式

108下半年實地審查(1/2)

重點項目---急診加成申報合理性

規定

- **支付標準第二部第二章第一節通則五**：急診病人因緊急傷病必須立即檢查時，其檢查費用得按本節所定點數加算20%。
- **審查注意事項**：
 - ✓ 病情緊急需立即檢查：以「實驗室接收檢體時間或病人送至檢查室」至「正式報告記載時間」1小時以內為限。
 - ✓ 超音波、內視鏡、CT/MRI：檢查醫囑時間至報告記載以3小時為限
- **本組業以108年6月6日健保1085036763號書函重申**

資料分析

1.影像報告非即時上傳率(108Q1)：

比率	<20%	20-40%	40-60%	60-80%	80-90%	≥90%
家數	1	1	1	10	8	4

2.有申報急診加成之案件比率(104.01-108.09)：

比率	<10%	10-20%	20-40%	40-80%	80-90%	90~95%	≥95%
家數	2	4	1	0	3	2	12

註：以上統計申報規模≥1億之醫院計24家；有申報急診加成數據係統計CT,MRI,X光,超音波,內視鏡計五大項醫令

108下半年實地審查(2/2)

重點項目---急診加成申報合理性

處理
結果

已完成區域以上、大型地區醫院之實地審查：

- 皆查有程度不等之急診加成未依規定申報，少數醫院甚至無繕打正式報告
- 目前已完成追扣：5家、約4,000萬點，將用於整體點值提升，對遵守規定之醫院相對獲益大。
 - 例如：南區A醫院申報急診加成案件占率低於10%、本次實審追扣50萬點；南區已完成追扣之4,000萬點依A醫院如市占率7%配回280萬，反而是獲益。

增加
申報
檢視
功能

請醫院申報急診加成於程式設定自動檢核邏輯，符合規定時間內才申報

- X-RAY應於判讀或正式報告完成與送檢時間<1小時
- 檢驗報告完成時間與送檢查時間<1小時
- CT、MRI、超音波或胃鏡等影像之正式報告完成與開立處方時間<3小時

109年預計辦理之專案

專案項目列表

107年-108年Q3執行過之異常專案(共48案)	經內視鏡括約肌切開術(EST)專案審查
呼吸器試辦計畫	直線加速器專案審查
醫師出國或住院期間仍申報費用追扣案	血友病藥費專案審查
74207C「經直腸大腸息肉切除術」專業審查	「尿路結石體外震波碎石術ESWL」案件品質審查
血品費不符規定	同次住院申報2次17008B
子宮、卵巢切除手術申報案件適當性之專業審查	同日52013C拔除骨折固定之骨釘或鋼線
47101B「急性缺血性中風靜脈血栓溶解治療處置費」誤報費用	骨穩注射液不符藥品給付規定
矯正機關收容人高醫療利用專案審查抽審	CT/MRI同日執行、CT/MRI影像品質專案審查
20類檢驗檢查再執行或執行率合理性	門診同日同ID執行胃鏡或大腸鏡檢
人工膝關節及人工髖關節專案	「合金模塊之設計及製作」分析及審查
心血管支架相關處置合理性專案審查	

南區復健治療平均每位專任治療人員產能

家數		>P95	P75-P95	P50-P75	<P50	總計
物理治療	區域以上	0	2	4	11	17
	地區	3	7	7	11	28
職能治療	區域以上	1	1	4	10	16
	地區	2	7	6	10	25
語言治療	區域以上	0	4	4	8	16
	地區	2	2	3	7	14

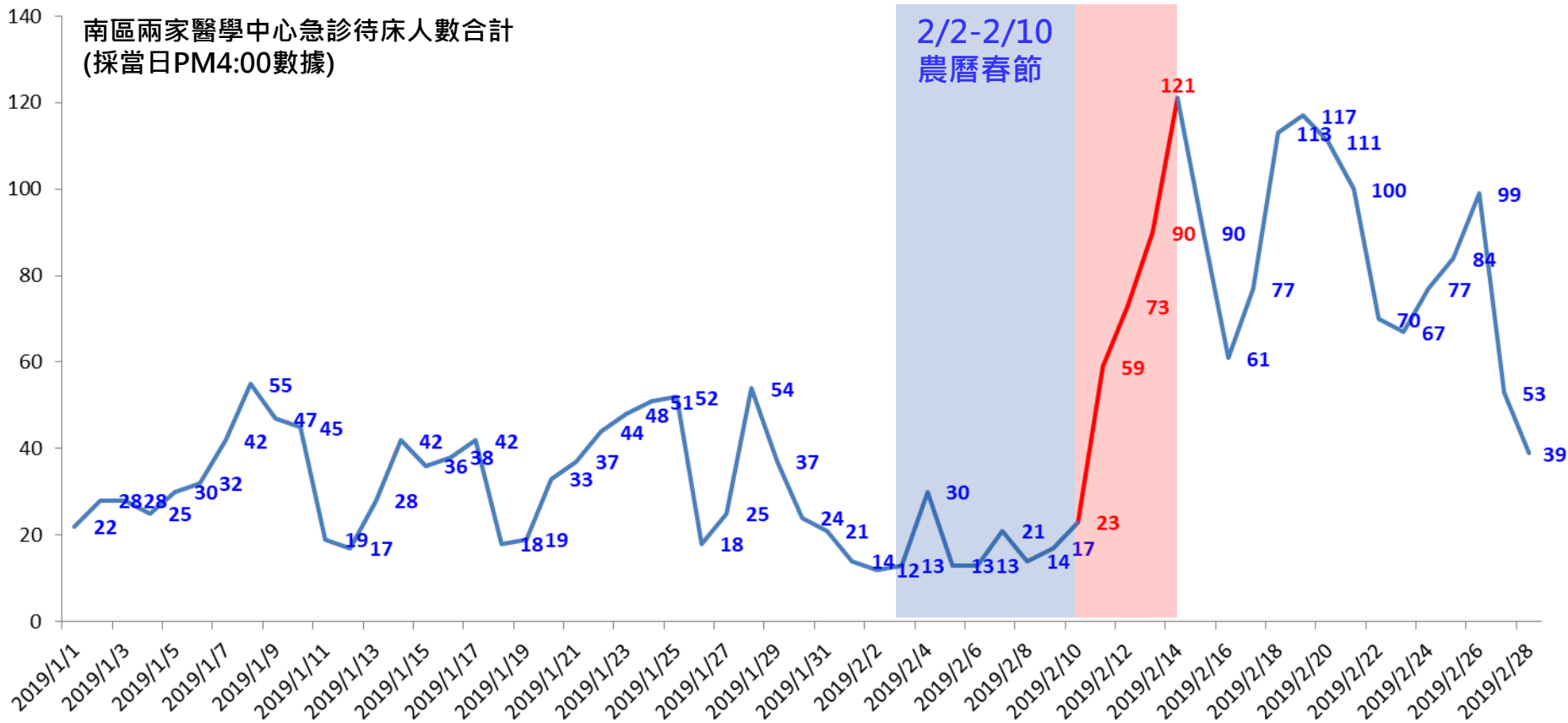
■ P50值約為25萬~40萬

■ P95值則為45萬~67萬

109年預計辦理之實地審查項目

- 將針對物理、職能、語言治療平均每位治療人員產能位處outlier之醫院，進行實地審查
- 請南區分會協助提供需檢視項目或作業流程

農曆春節假期後之手術排程



- 連假後之急診待床人數陡升
- 建議各院手術個案排程盡量勿集中於連假一結束，以紓解急診待床人數。

健保全民滿意度創歷史新高

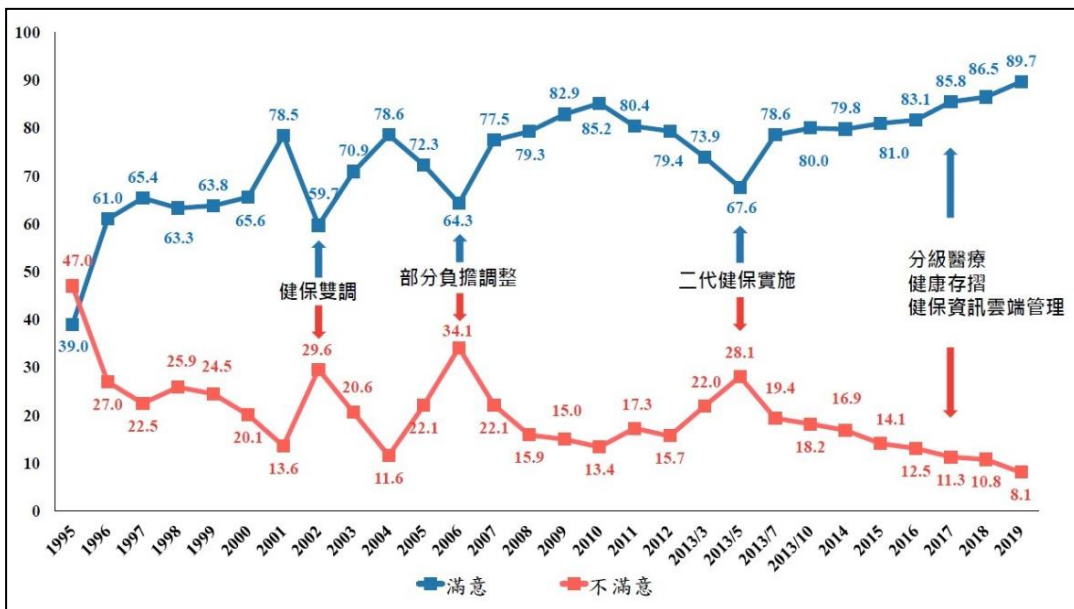


圖1、歷年健保滿意度趨勢圖

1. 108年達89.7%，再創歷史新高
2. 國人對健保持正向肯定態度的三項主要原因為「就醫可近性、減輕醫療負擔、健保保費收費合理」

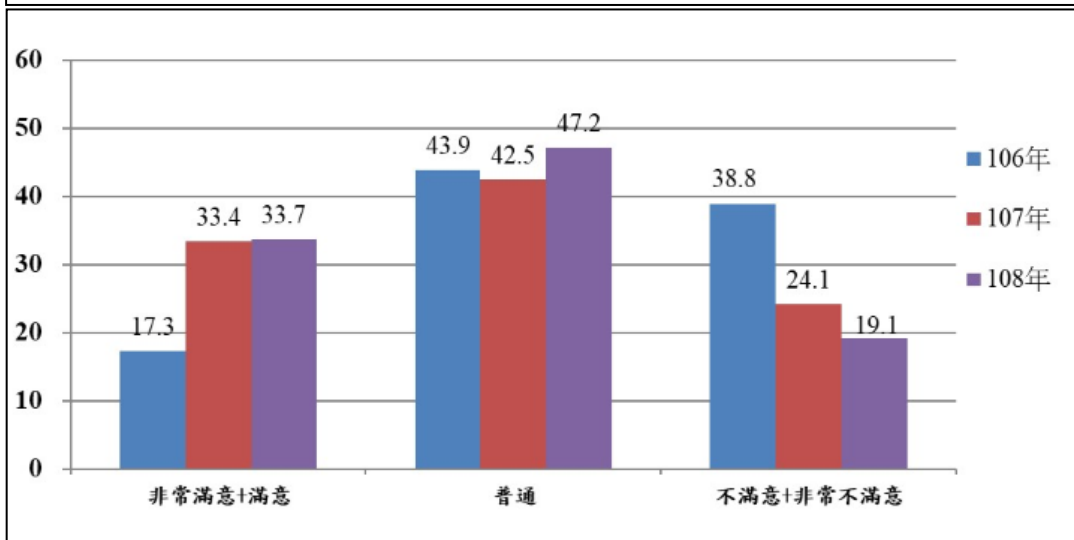


圖2、醫師對健保滿意度調查

西醫師滿意度從106年17.3%上升到108年33.7%，不滿意度亦有下降趨勢

THANKS FOR YOUR ATTENTION !

THANKS FOR YOUR ATTENTION !