



# 107年南區醫院總額 第3次共管會議

107.09.14

中央健康保險署

南區業務組

醫療費用一科

# 報告大綱

---

01

南區醫院醫療費用申報概況

---

02

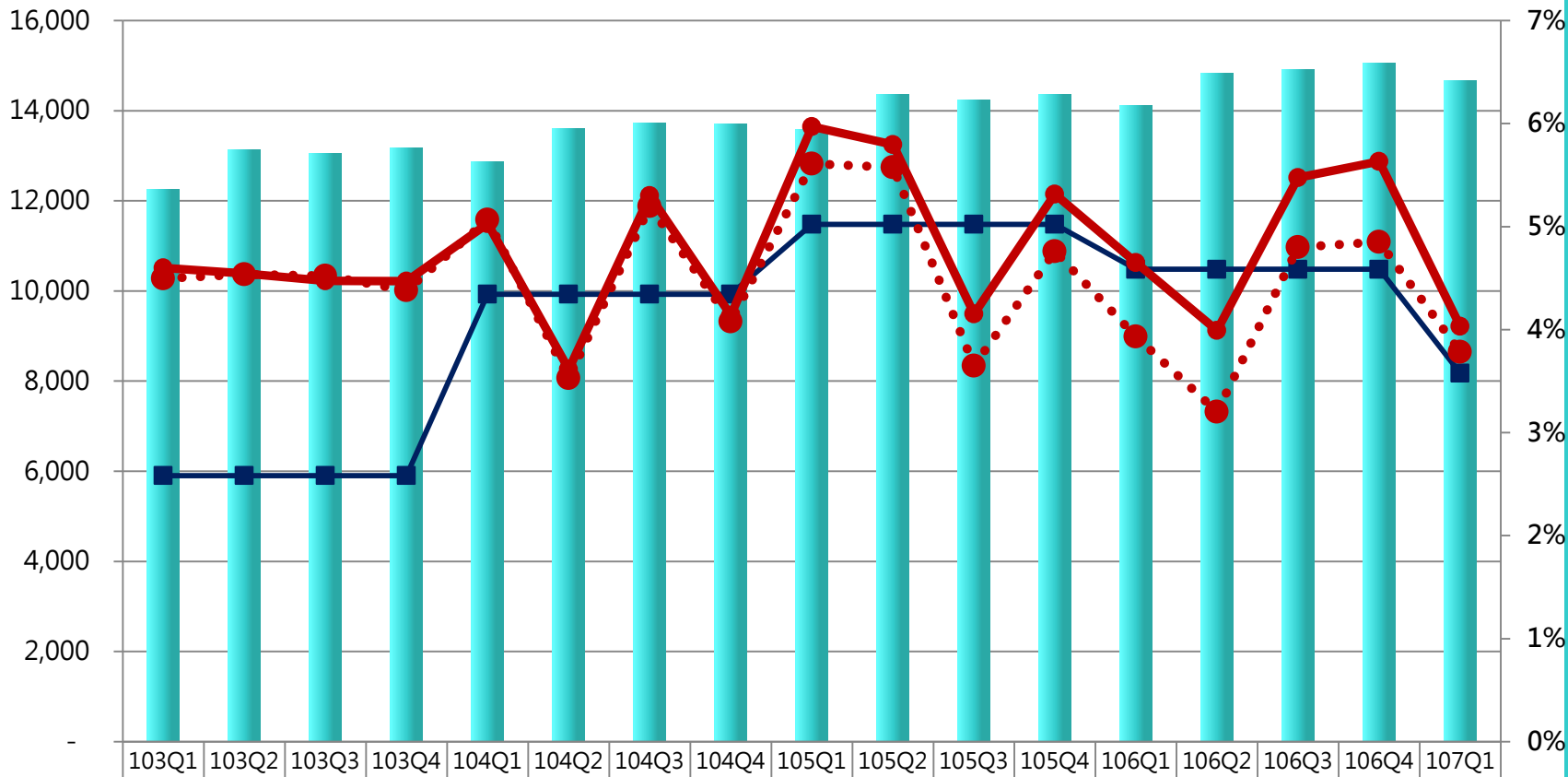
近期推動重要業務宣導

---

1

# 南區醫院醫療費用 申報概況

# 醫院總額近3年投保分區預算



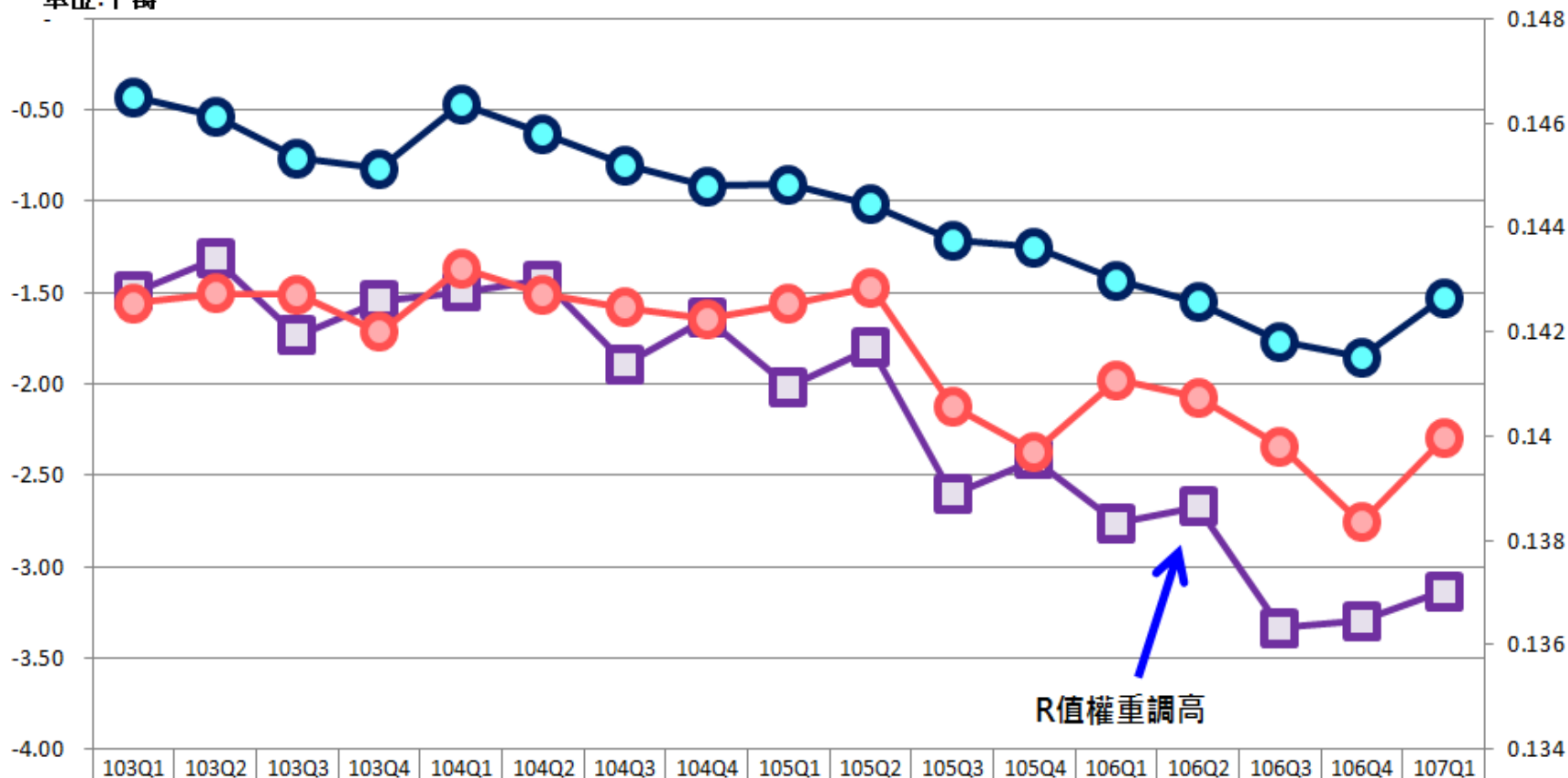
	103Q1	103Q2	103Q3	103Q4	104Q1	104Q2	104Q3	104Q4	105Q1	105Q2	105Q3	105Q4	106Q1	106Q2	106Q3	106Q4	107Q1
預算(百萬)_南區	12,247	13,141	13,057	13,170	12,868	13,605	13,736	13,707	13,589	14,363	14,237	14,359	14,124	14,823	14,921	15,055	14,658
公告預算成長率	2.58%	2.58%	2.58%	2.58%	4.34%	4.34%	4.34%	4.34%	5.02%	5.02%	5.02%	5.02%	4.59%	4.59%	4.59%	4.59%	3.576%
預算成長率_全署	4.60%	4.55%	4.47%	4.47%	5.03%	3.61%	5.30%	4.14%	5.97%	5.79%	4.15%	5.31%	4.65%	3.99%	5.48%	5.63%	4.03%
預算成長率_南區	4.50%	4.54%	4.52%	4.38%	5.07%	3.53%	5.20%	4.08%	5.61%	5.57%	3.65%	4.76%	3.93%	3.20%	4.80%	4.85%	3.78%

# 醫院總額各分區投保人口占率



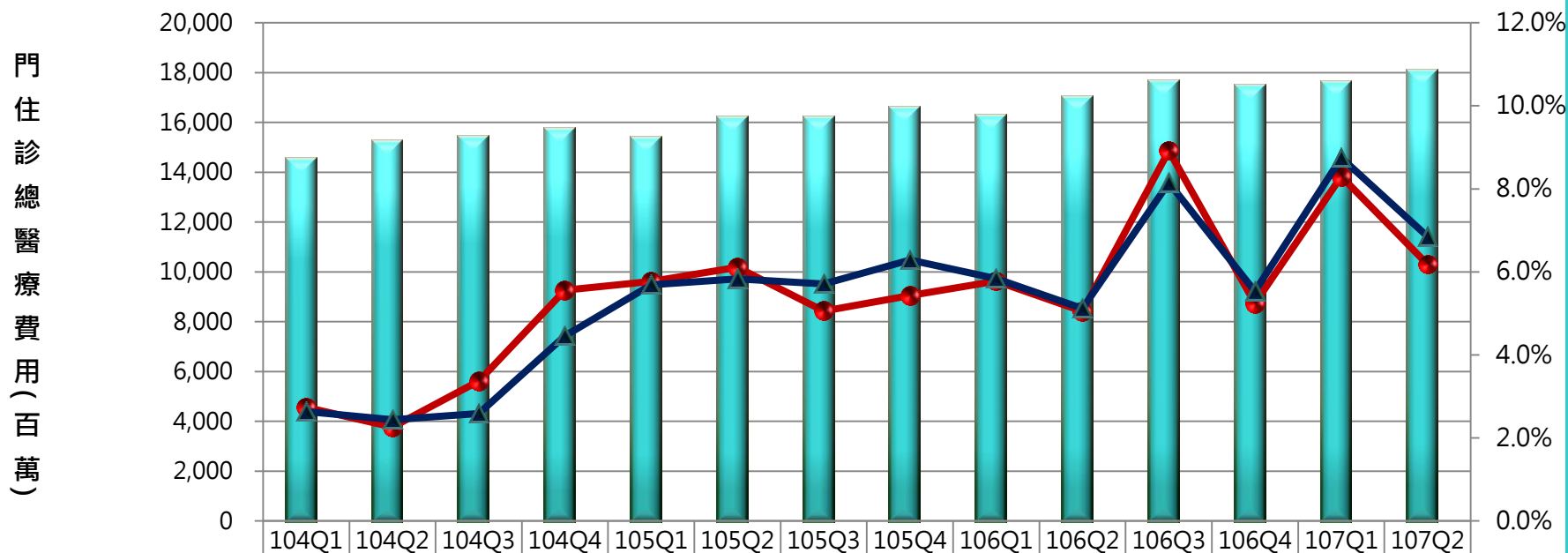
# 醫院總額南區R值變化及權重調增之影響

單位:千萬



	103Q1	103Q2	103Q3	103Q4	104Q1	104Q2	104Q3	104Q4	105Q1	105Q2	105Q3	105Q4	106Q1	106Q2	106Q3	106Q4	107Q1
R值權重調增4% 預算減少金額	-1.49	-1.31	-1.74	-1.55	-1.50	-1.43	-1.89	-1.64	-2.02	-1.80	-2.61	-2.42	-2.76	-2.67	-3.34	-3.30	-3.14
南區_門診R值	0.14254	0.14273	0.14271	0.14199	0.14321	0.14271	0.14246	0.14225	0.14253	0.14284	0.14057	0.1397	0.14107	0.14074	0.13981	0.13834	0.13995
南區_住診R值	0.14649	0.14612	0.14533	0.14512	0.14636	0.1458	0.14519	0.14479	0.14482	0.14443	0.14375	0.14362	0.14298	0.14257	0.14181	0.1415	0.14265

# 醫療費用申報情形趨勢圖-南區 & 全署



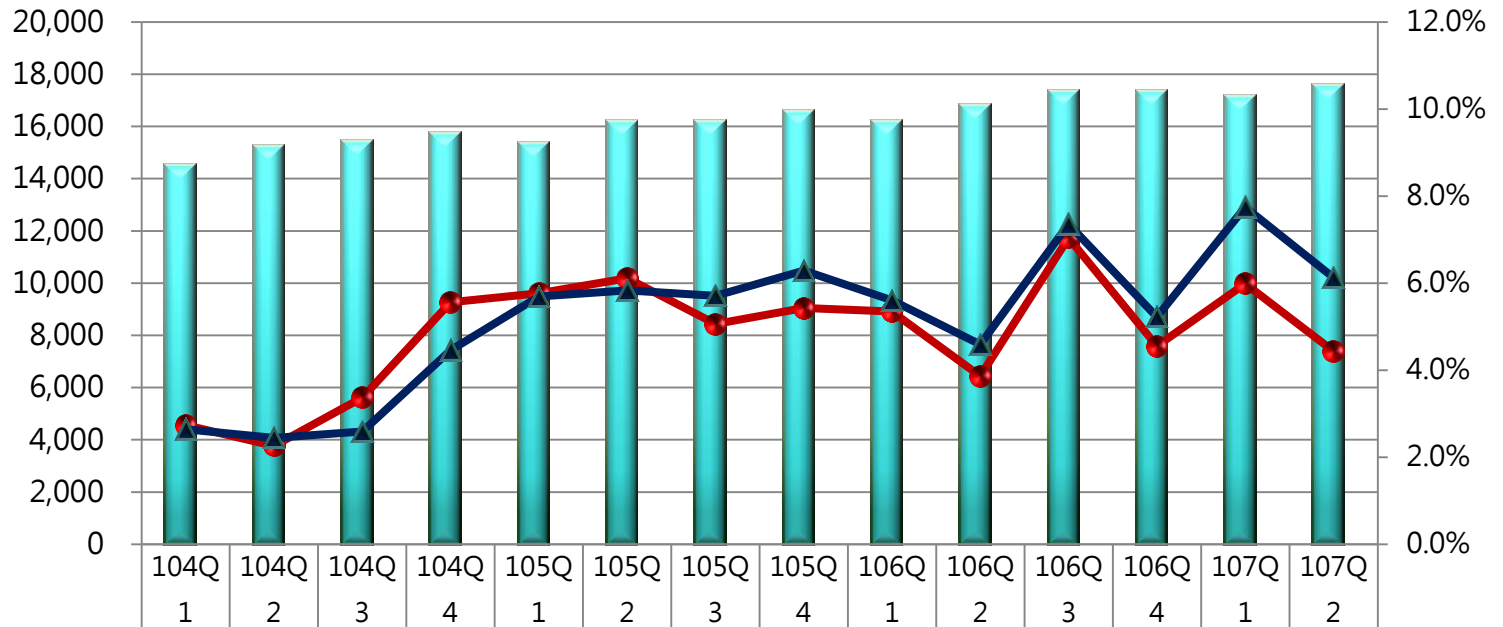
	104Q1	104Q2	104Q3	104Q4	105Q1	105Q2	105Q3	105Q4	106Q1	106Q2	106Q3	106Q4	107Q1	107Q2
南區_門住(百萬)	14,549	15,279	15,438	15,756	15,389	16,213	16,219	16,612	16,278	17,031	17,665	17,482	17,628	18,085
南區_門診(百萬)	7,863	8,211	8,295	8,440	8,317	8,663	8,660	8,890	8,917	9,313	9,692	9,413	9,730	9,950
南區_住診(百萬)	6,687	7,068	7,142	7,316	7,071	7,550	7,559	7,723	7,361	7,719	7,972	8,069	7,898	8,135
南區_門住成長率	2.7%	2.3%	3.4%	5.6%	5.8%	6.1%	5.1%	5.4%	5.8%	5.1%	8.9%	5.2%	8.3%	6.2%
全區_門住成長率	2.6%	2.4%	2.6%	4.5%	5.7%	5.8%	5.7%	6.3%	5.8%	5.1%	8.2%	5.5%	8.8%	6.9%
南區_門診成長率	4.0%	2.7%	3.9%	5.1%	5.8%	5.5%	4.4%	5.3%	7.2%	7.5%	11.9%	5.9%	9.1%	6.8%
全區_門診成長率	3.3%	2.4%	2.4%	4.6%	5.8%	6.1%	6.4%	6.9%	7.6%	7.2%	10.2%	5.9%	9.3%	7.0%
南區_住診成長率	1.3%	1.8%	2.8%	6.1%	5.8%	6.8%	5.8%	5.6%	4.1%	2.2%	5.5%	4.5%	7.3%	5.4%
全區_住診成長率	1.8%	2.5%	2.9%	4.3%	5.5%	5.5%	4.9%	5.5%	3.8%	2.6%	5.7%	5.1%	8.1%	6.7%

註：含交付處方費用

# 醫療費用申報情形趨勢圖-南區 & 全署

(排新C肝藥)

門住診總醫療費用(百萬)

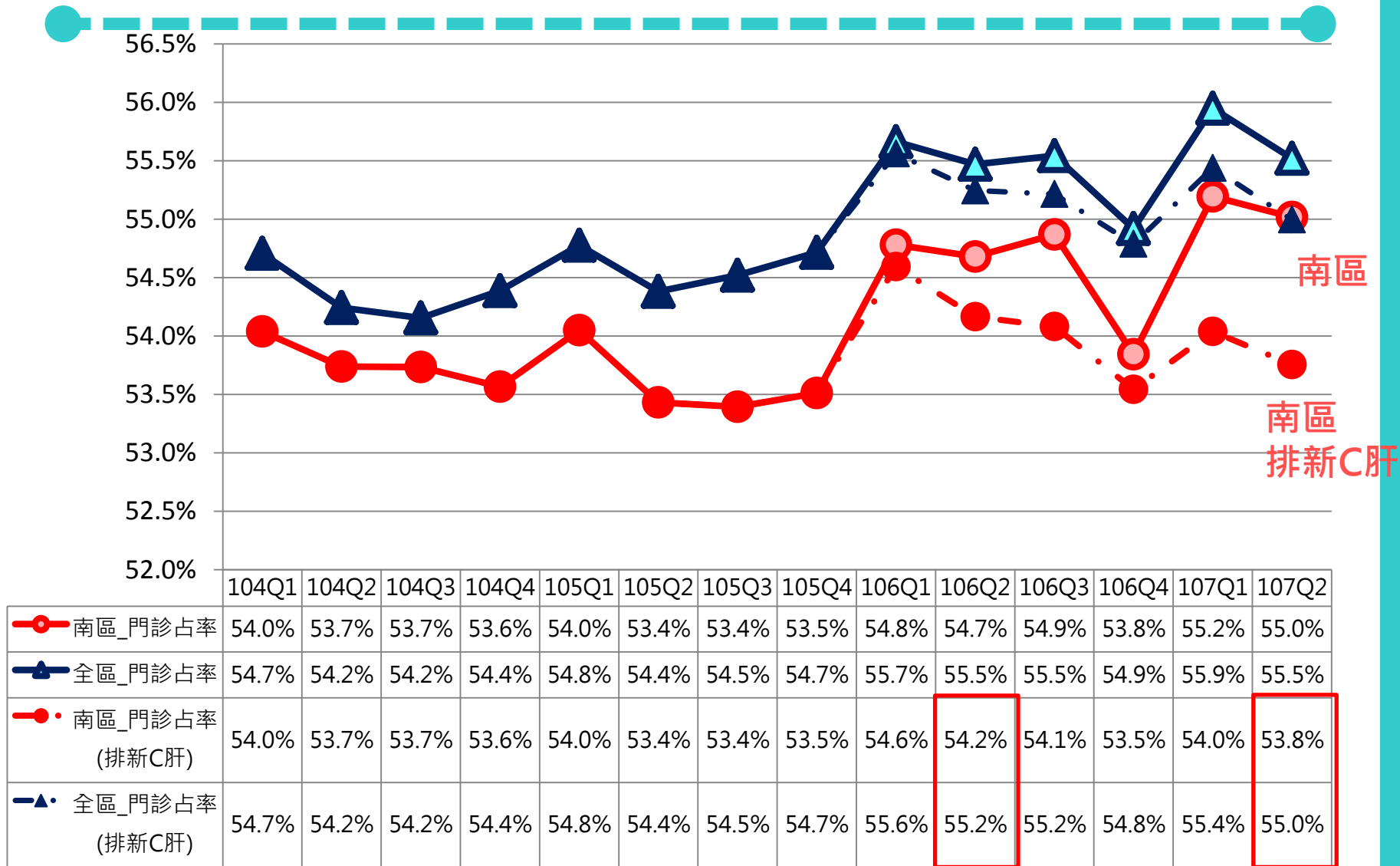


南區_門住(排新C肝藥費)	14,549	15,279	15,438	15,756	15,389	16,213	16,219	16,612	16,211	16,839	17,360	17,369	17,182	17,586
南區_門診(排新C肝藥費)	7,863	8,211	8,295	8,440	8,317	8,663	8,660	8,890	8,850	9,121	9,388	9,300	9,285	9,453
南區_住診(排新C肝藥費)	6,687	7,068	7,142	7,316	7,071	7,550	7,559	7,723	7,361	7,718	7,972	8,069	7,897	8,132
南區_門住成長率(排新C肝藥費)	2.7%	2.3%	3.4%	5.6%	5.8%	6.1%	5.1%	5.4%	5.3%	3.9%	7.0%	4.6%	6.0%	4.4%
全區_門住成長率(排新C肝藥費)	2.6%	2.4%	2.6%	4.5%	5.7%	5.8%	5.7%	6.3%	5.6%	4.6%	7.4%	5.2%	7.7%	6.1%
南區_門診成長率(排新C肝藥費)	4.0%	2.7%	3.9%	5.1%	5.8%	5.5%	4.4%	5.3%	6.4%	5.3%	8.4%	4.6%	4.9%	3.6%
全區_門診成長率(排新C肝藥費)	3.3%	2.4%	2.4%	4.6%	5.8%	6.1%	6.4%	6.9%	7.1%	6.3%	8.7%	5.4%	7.5%	5.7%
南區_住診成長率(排新C肝藥費)	1.3%	1.8%	2.8%	6.1%	5.8%	6.8%	5.8%	5.6%	4.1%	2.2%	5.5%	4.5%	7.3%	5.4%
全區_住診成長率(排新C肝藥費)	1.8%	2.5%	2.9%	4.3%	5.5%	5.5%	4.9%	5.5%	3.8%	2.6%	5.7%	5.1%	8.0%	6.7%

成長率



# 門診醫療費用占率(1/2)

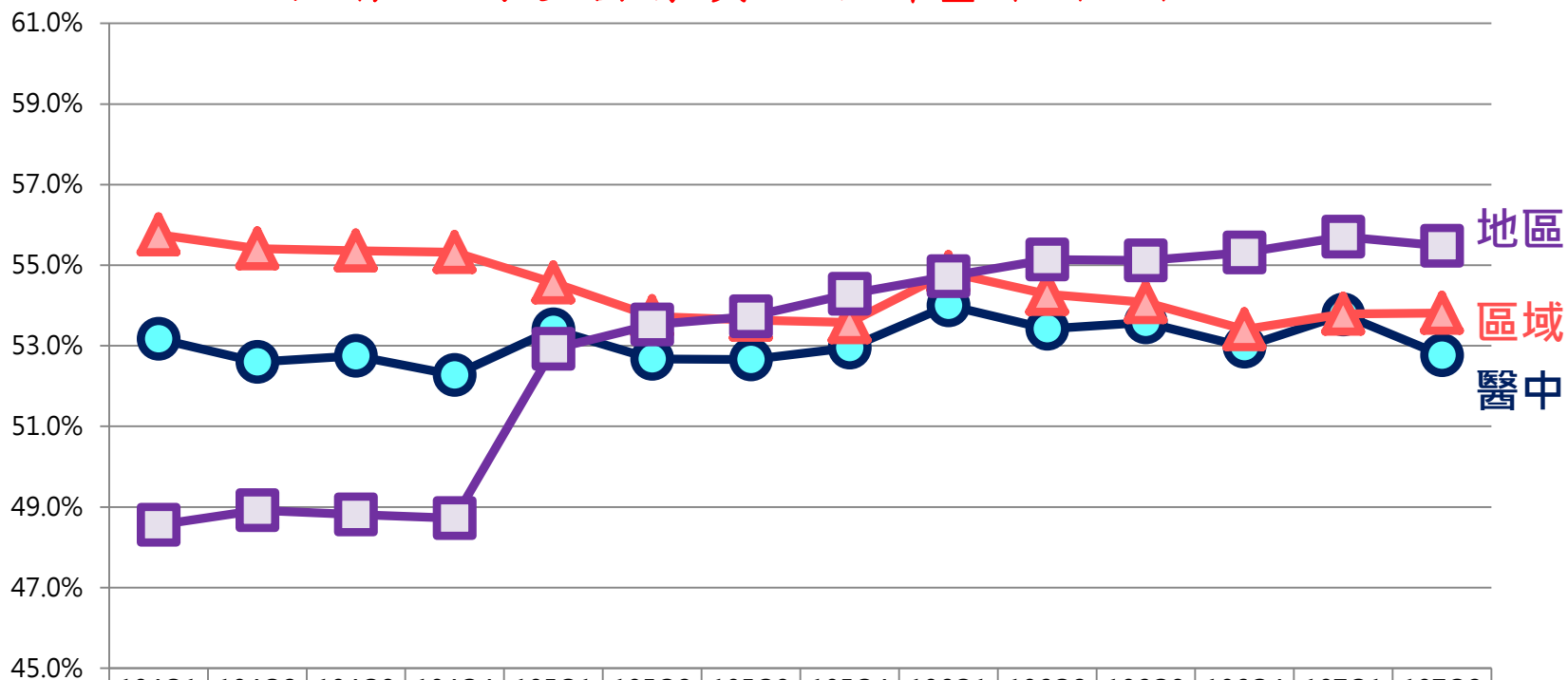


註：含交付處方費用

門住預算分配占率45% vs 55%

# 門診醫療費用占率(2/2)

## 各層級門診醫療費用占率\_排新C肝



	104Q1	104Q2	104Q3	104Q4	105Q1	105Q2	105Q3	105Q4	106Q1	106Q2	106Q3	106Q4	107Q1	107Q2
● 醫中_南區	53.2%	52.6%	52.8%	52.3%	53.4%	52.7%	52.7%	53.0%	54.0%	53.4%	53.6%	53.0%	53.8%	52.8%
● 醫中_全署	54.4%	53.8%	53.5%	54.1%	54.6%	53.7%	53.9%	53.9%	54.8%	54.4%	54.4%	53.9%	54.8%	54.0%
▲ 區域_南區	55.8%	55.4%	55.4%	55.3%	54.6%	53.7%	53.6%	53.6%	54.8%	54.3%	54.1%	53.4%	53.8%	53.8%
▲ 區域_全署	54.5%	54.0%	54.1%	54.2%	54.3%	53.9%	54.1%	54.4%	55.3%	54.9%	54.8%	54.3%	54.6%	54.4%
■ 地區_南區	48.6%	48.9%	48.8%	48.7%	52.9%	53.5%	53.7%	54.3%	54.7%	55.1%	55.1%	55.3%	55.7%	55.5%
■ 地區_全署	55.8%	56.1%	55.9%	55.6%	56.5%	57.2%	57.0%	57.6%	58.1%	58.2%	58.3%	58.3%	59.0%	58.9%

# 南區就醫人數、醫療費用統計

項目	年度	門診					住診					門住總 醫療費 用 (百萬)	
		就醫人數 (千)	就醫件數 (千)	醫療費用 (百萬)	每人就醫 次數	每人醫療 費用	每次醫療 費用	就醫人數 (千)	就醫件數 (千)	醫療費用 (百萬)	每人住院 次數		每人醫療 費用
就醫情形	101	1,778	13,177	26,230	7.41	14,756	1,991	270	459	25,048	1.70	92,919	51,278
	102	1,797	13,862	28,958	7.71	16,113	2,089	269	456	25,979	1.70	96,515	54,937
	103	1,850	14,655	31,257	7.92	16,898	2,133	278	470	27,397	1.69	98,460	58,654
	104	1,890	15,183	32,459	8.03	17,170	2,138	289	488	28,214	1.69	97,506	60,673
	105	1,924	15,517	34,182	8.06	17,762	2,203	292	493	29,904	1.69	102,462	64,086
	106	1,911	16,058	36,968	8.40	19,343	2,302	292	499	31,121	1.71	106,612	68,089
	106上半年	1,434	7,786	18,020	5.43	12,568	2,314	162	242	15,095	1.50	93,171	33,115
	107上半年	1,474	8,129	19,468	5.52	13,208	2,395	165	248	16,038	1.50	97,059	35,506
成長率	101	0.7%	4.2%	5.9%	3.5%	5.2%	1.7%	0.8%	0.2%	1.3%	-0.5%	0.7%	3.6%
	102	1.1%	5.2%	10.4%	4.1%	9.2%	4.9%	-0.4%	-0.7%	3.7%	-0.3%	3.9%	7.1%
	103	3.0%	5.7%	7.9%	2.7%	4.9%	2.1%	3.4%	3.1%	5.5%	-0.3%	2.0%	6.8%
	104	2.2%	3.6%	3.9%	1.4%	1.6%	0.2%	4.0%	3.8%	3.0%	-0.3%	-1.0%	3.4%
	105	1.8%	2.2%	5.3%	0.4%	3.5%	3.0%	1.0%	1.0%	6.0%	0.2%	5.1%	5.6%
	106	-0.7%	3.5%	8.2%	4.2%	8.9%	4.5%	0.0%	1.2%	4.1%	1.3%	4.1%	6.2%
	107上半年	2.8%	4.4%	8.0%	1.7%	5.1%	3.5%	1.9%	2.5%	6.2%	0.2%	4.2%	7.2%

# 南區就醫人數、醫療費用統計\_排C肝口服藥

項目	年度	門診					住診					門住總 醫療費 用 (百萬)	
		就醫人數 (千)	就醫件數 (千)	醫療費用 (百萬)	每人就醫 次數	每人醫療 費用	每次醫療 費用	就醫人數 (千)	就醫件數 (千)	醫療費用 (百萬)	每人住院 次數		每人醫療 費用
就醫情形	101	1,778	13,177	26,230	7.41	14,756	1,991	270	459	25,048	1.70	92,919	51,278
	102	1,797	13,862	28,958	7.71	16,113	2,089	269	456	25,979	1.70	96,515	54,937
	103	1,850	14,655	31,257	7.92	16,898	2,133	278	470	27,397	1.69	98,460	58,654
	104	1,890	15,183	32,459	8.03	17,170	2,138	289	488	28,214	1.69	97,506	60,673
	105	1,924	15,517	34,182	8.06	17,762	2,203	292	493	29,904	1.69	102,462	64,086
	106	1,908	16,039	36,302	8.40	19,022	2,263	292	499	31,120	1.71	106,628	67,422
	106上半年	1,432	7,779	17,761	5.43	12,404	2,283	162	242	15,095	1.50	93,178	32,856
	107上半年	1,469	8,109	18,526	5.52	12,608	2,285	165	248	16,035	1.50	97,090	34,561
成長率	101	0.7%	4.2%	5.9%	3.5%	5.2%	1.7%	0.8%	0.2%	1.3%	-0.5%	0.7%	3.6%
	102	1.1%	5.2%	10.4%	4.1%	9.2%	4.9%	-0.4%	-0.7%	3.7%	-0.3%	3.9%	7.1%
	103	3.0%	5.7%	7.9%	2.7%	4.9%	2.1%	3.4%	3.1%	5.5%	-0.3%	2.0%	6.8%
	104	2.2%	3.6%	3.9%	1.4%	1.6%	0.2%	4.0%	3.8%	3.0%	-0.3%	-1.0%	3.4%
	105	1.8%	2.2%	5.3%	0.4%	3.5%	3.0%	1.0%	1.0%	6.0%	0.2%	5.1%	5.6%
	106	-0.8%	3.4%	6.2%	4.2%	7.1%	2.7%	0.0%	1.2%	4.1%	1.3%	4.1%	5.2%
	107上半年	2.6%	4.2%	4.3%	1.7%	1.6%	0.1%	1.9%	2.5%	6.2%	0.2%	4.2%	5.2%

# 南區就醫人數、醫療費用統計\_成長率

(排C肝口服藥)

特約類別	年度	門診						住診					門住總醫療費用
		就醫人數(千)	就醫件數(千)	醫療費用(百萬)	每人就醫次數	每人醫療費用	每次醫療費用	就醫人數(千)	就醫件數(千)	醫療費用(百萬)	每人住院次數	每人醫療費用	
醫學中心	104	4.0%	4.0%	4.9%	-0.2%	0.7%	0.8%	4.5%	4.9%	4.4%	-0.9%	-0.6%	4.7%
	105	1.1%	1.1%	5.2%	0.2%	4.1%	4.0%	-1.4%	-0.9%	4.2%	0.8%	5.8%	4.7%
	106	0.0%	5.1%	8.9%	5.0%	8.9%	3.6%	0.0%	0.9%	6.5%	1.0%	6.3%	7.8%
	107上半年	3.2%	6.4%	5.1%	3.2%	2.0%	-1.2%	-2.6%	-1.9%	6.9%	1.4%	8.8%	5.9%
區域醫院	104	1.8%	3.4%	3.4%	1.5%	1.5%	0.0%	3.7%	3.6%	3.1%	0.3%	-0.2%	3.2%
	105	1.4%	1.8%	4.8%	0.4%	3.3%	2.8%	1.0%	1.6%	7.2%	0.2%	5.9%	5.9%
	106	-1.2%	2.7%	4.9%	4.0%	6.2%	2.1%	0.5%	1.6%	3.7%	1.6%	3.5%	4.3%
	107上半年	2.7%	3.4%	3.4%	0.8%	0.7%	0.0%	2.8%	2.5%	6.5%	-0.2%	3.3%	4.8%
地區醫院	104	2.0%	3.6%	4.0%	1.7%	1.8%	0.3%	5.4%	3.1%	-0.1%	-1.4%	-4.7%	2.0%
	105	3.8%	4.4%	8.1%	0.4%	4.2%	3.6%	2.6%	1.5%	4.1%	-1.3%	0.9%	6.2%
	106	-0.3%	3.7%	7.0%	4.3%	7.5%	3.2%	-2.5%	0.0%	1.0%	0.9%	2.8%	4.2%
	107上半年	3.1%	4.7%	6.7%	1.4%	3.4%	1.9%	4.5%	3.0%	3.8%	-0.6%	-0.1%	5.4%

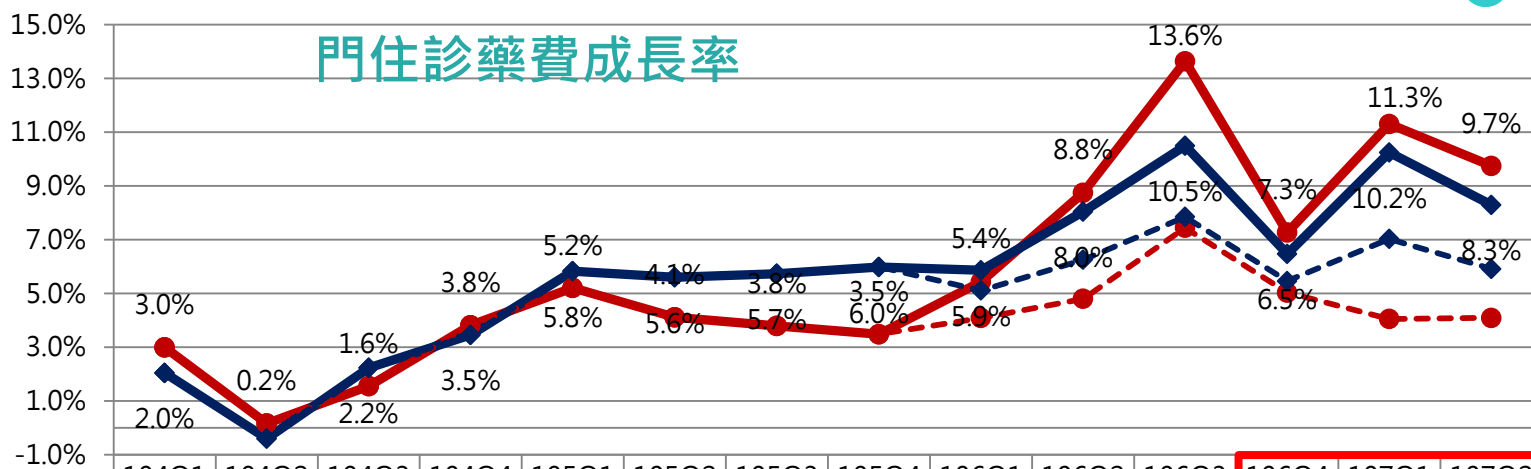
註1：門診醫療費用含交付處方費用，且門診不含案件分類01、A3之案件

註2：門住診件數排除補報醫令或醫令差額案件。

註3：市立安南醫院102~103年計入區域層級

# 藥費申報概況

## 門住診藥費成長率



	104Q1	104Q2	104Q3	104Q4	105Q1	105Q2	105Q3	105Q4	106Q1	106Q2	106Q3	106Q4	107Q1	107Q2
門住診_南區	3.0%	0.2%	1.6%	3.8%	5.2%	4.1%	3.8%	3.5%	5.4%	8.8%	13.6%	7.3%	11.3%	9.7%
門住診_全署	2.0%	-0.4%	2.2%	3.5%	5.8%	5.6%	5.7%	6.0%	5.9%	8.0%	10.5%	6.5%	10.2%	8.3%
門住診_南區(排新C肝)	3.0%	0.2%	1.6%	3.8%	5.2%	4.1%	3.8%	3.5%	4.1%	4.8%	7.4%	5.0%	4.1%	4.1%
門住診_全署(排新C肝)	2.0%	-0.4%	2.2%	3.5%	5.8%	5.6%	5.7%	6.0%	5.1%	6.3%	7.8%	5.5%	7.0%	5.9%

年季	門住診_南區藥費點數(百萬)	門住診_南區藥費點數(排新C肝)(百萬)	門住診_南區藥費占率	門住診_南區藥費占率(排新C肝)	門住診_全署藥費占率	門住診_全署藥費占率(排新C肝)
105Q2		4,868		30.0%		29.6%
105Q3		4,920		30.3%		30.0%
105Q4		5,070		30.5%		30.2%
106Q1	5,196	5,129	31.9%	31.6%	31.5%	31.3%
106Q2	5,294	5,102	31.1%	30.3%	30.4%	30.0%
106Q3	5,591	5,286	31.7%	30.5%	30.7%	30.2%
106Q4	5,438	5,325	31.1%	30.7%	30.5%	30.3%
107Q1	5,784	5,337	32.8%	31.1%	31.9%	31.1%
107Q2	5,810	5,311	32.1%	30.2%	30.8%	30.0%

註：含交付處方點數

# 107Q2【門診】藥費-分區v.s.全國

分區	藥費佔率	平均每件藥費	平均每日藥費	藥費佔率 (排C肝口服藥)	平均每件藥費 (排C肝口服藥)	平均每日藥費 (排C肝口服藥)
台北	46.5%	1,025	56	45.9%	1,004	55
北區	41.6%	844	54	40.7%	815	52
中區	45.5%	969	62	44.5%	931	59
<b>南區</b>	<b>48.0%</b>	<b>1,098</b>	<b>60</b>	<b>45.3%</b>	<b>987</b>	<b>54</b>
高屏	45.2%	906	57	43.5%	845	53
東區	44.2%	936	57	42.9%	891	54
全署	45.6%	977	57	44.4%	933	55

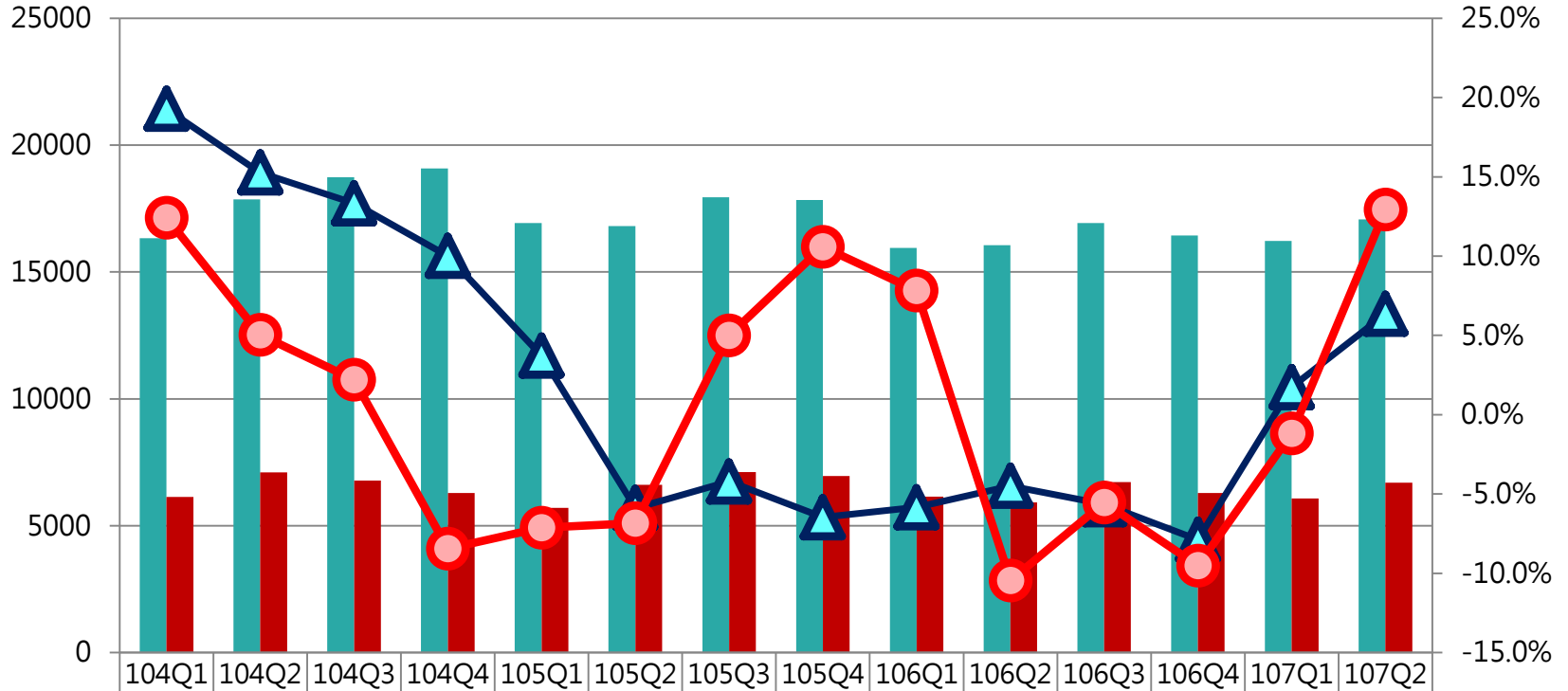
註：1. 含交付費用  
2. 件數不含補報原因註記2

# 交付處方藥費佔率

項目	分區	100年	101年	102年	103年	104年	105年	106年	107 上半年
交付處方 藥費 (百萬)	臺北	4,555	4,681	5,454	6,003	6,318	6,975	7,541	3,981
	北區	1,366	1,340	1,621	1,826	1,891	2,046	2167	1,133
	中區	1,282	1,447	1,817	2,041	2,198	2,456	2670	1,391
	南區	1,643	1,749	2,106	2,376	2,489	2,680	2843	1,465
	高屏	1,247	1,321	1,607	1,774	1,831	1,970	2133	1,109
	東區	86	97	146	179	197	226	251	133
	合計	10,180	10,635	12,751	14,199	14,924	16,353	17,604	9,212
交付處方 藥費佔率	臺北	13.5%	13.9%	14.9%	15.8%	16.5%	17.1%	17.2%	17.0%
	北區	13.8%	13.2%	14.2%	15.0%	15.2%	15.2%	14.9%	14.5%
	中區	7.9%	8.5%	9.5%	10.3%	10.8%	11.1%	11.0%	10.8%
	南區	14.4%	14.6%	15.3%	16.1%	16.3%	16.9%	16.2%	15.3%
	高屏	10.4%	10.8%	12.0%	12.5%	12.5%	12.8%	12.7%	12.2%
	東區	3.8%	4.5%	6.1%	7.0%	7.7%	8.5%	8.9%	8.6%
	合計	11.9%	12.2%	13.2%	14.0%	14.4%	14.8%	14.7%	14.3%



# 南區職災案件申報情形(1/2)



職災件數	16325	17860	18733	19076	16932	16809	17943	17842	15943	16054	16929	16436	16220	17074
職災點數(萬)	6,139	7,102	6,780	6,291	5,701	6,616	7,119	6,957	6,148	5,925	6,726	6,295	6,076	6,692
件數成長率	19.3%	15.3%	13.3%	10.0%	3.7%	-5.9%	-4.2%	-6.5%	-5.8%	-4.5%	-5.7%	-7.9%	1.7%	6.4%
點數成長率	12.4%	5.0%	2.2%	-8.4%	-7.1%	-6.8%	5.0%	10.6%	7.8%	-10.4%	-5.5%	-9.5%	-1.2%	12.9%
點數占率_南區	0.4%	0.5%	0.5%	0.4%	0.4%	0.4%	0.5%	0.4%	0.4%	0.4%	0.4%	0.4%	0.4%	0.4%
點數占率_全署	0.4%	0.4%	0.4%	0.4%	0.3%	0.3%	0.4%	0.3%	0.3%	0.3%	0.3%	0.3%	0.3%	0.3%

# 南區職災案件申報情形(2/2)

## 區域層級以上(含)各院職災點數占率

簡稱	106Q2	106Q3	106Q4	107Q1	107Q2
奇美醫院	1.00%	0.94%	0.82%	1.00%	1.01%
中醫北港	0.30%	0.20%	0.79%	0.26%	0.69%
新樓麻豆	0.53%	0.54%	0.59%	0.47%	0.59%
市立安南	0.62%	0.58%	0.47%	0.46%	0.49%
長庚嘉義	0.32%	0.44%	0.36%	0.27%	0.39%
嘉基醫院	0.31%	0.42%	0.41%	0.31%	0.38%
成大醫院	0.32%	0.39%	0.38%	0.29%	0.37%
奇美柳營	0.52%	0.46%	0.44%	0.37%	0.36%
南市立	0.30%	0.31%	0.40%	0.28%	0.33%
聖馬爾定	0.23%	0.33%	0.22%	0.19%	0.30%
台大雲林	0.28%	0.25%	0.30%	0.32%	0.23%
郭綜合	0.28%	0.22%	0.23%	0.28%	0.23%
大林慈濟	0.07%	0.09%	0.14%	0.32%	0.18%
新樓醫院	0.18%	0.37%	0.23%	0.19%	0.17%
彰基雲林	0.17%	0.19%	0.12%	0.13%	0.12%
中榮嘉義	0.10%	0.10%	0.15%	0.12%	0.12%
若瑟醫院	0.22%	0.22%	0.46%	0.15%	0.10%
台南醫院	0.09%	0.10%	0.09%	0.14%	0.07%
區域以上	0.39%	0.42%	0.41%	0.38%	0.41%

奇美醫院107Q2職災案件中未持職災單之件數占率為28.6%(南區區域級以上未持職災單案件占率為17.5%)

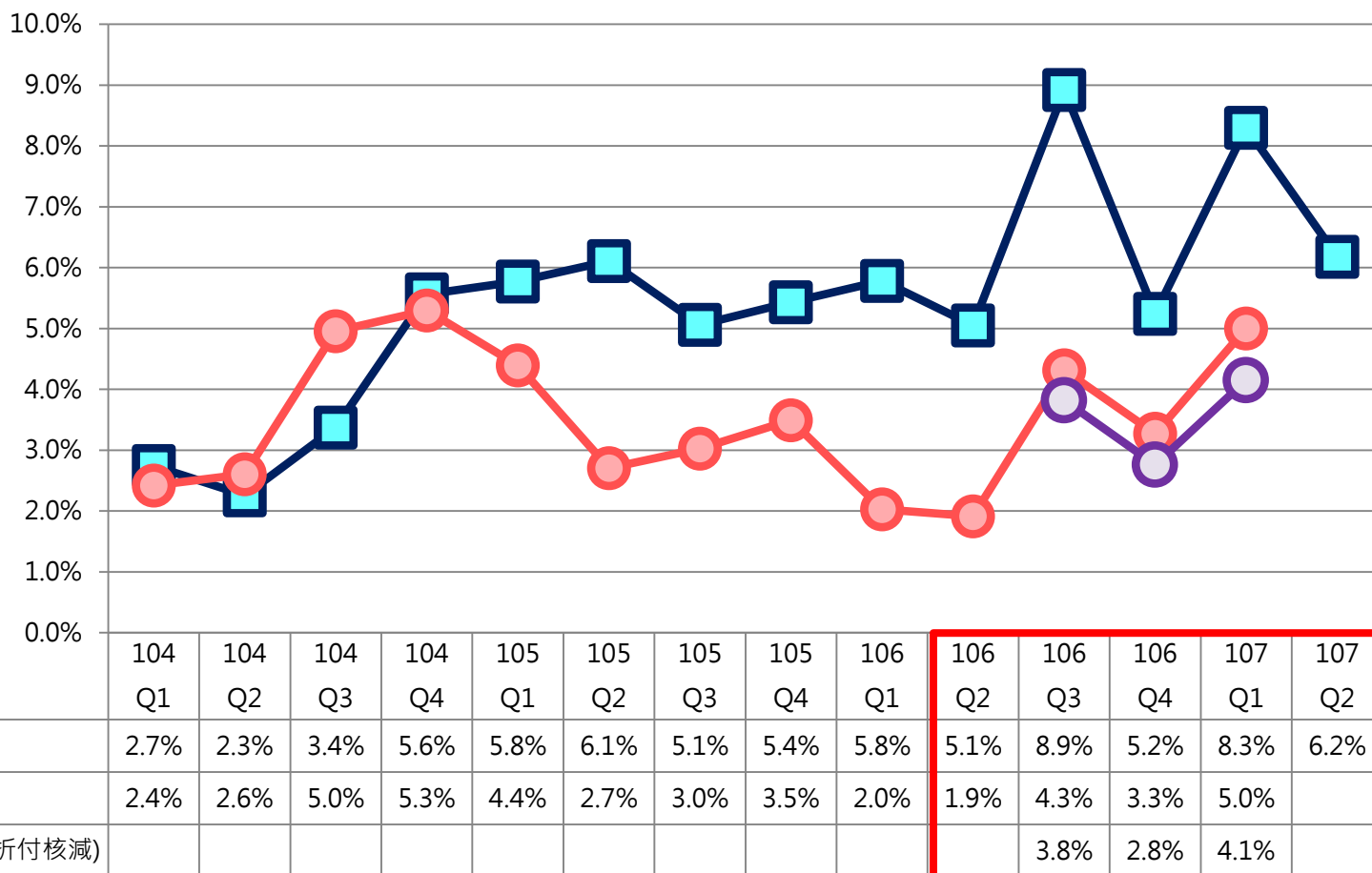
註：分子：職災費用；分母：全院費用

# 職災逕依就醫作業流程及注意事項

- 逕依就醫主訴診斷申報範圍，係指勞工被保險人於工作中或上下班途中或公出途中發生事故，且傷勢經醫師診斷及檢查為外來立即性傷害者，如燒傷、扭傷、拉傷、挫傷、脫臼或骨折等。
- 符合上述條件者，醫療院所申報費用時，給付類別填「1：職業傷害」、案件分類「B6」、**應付部分負擔**。
- 醫療院所應於批價時**告知**被保險人得於**就醫之日起10日內**(不含例假日)補送職災單，**向醫療院所申請退還部分負擔費用**。
- 有關本訊息業於107年7月27日透過VPN重申在案。

屬職災案件請各醫院確實申報，  
以避免職災案件落入一般總額，影響轄內點值

# 南區門住成長及核減情形



註1. 成長率: 門診含交付費用

2. 核減率資料來源: 醫療費用核付主檔及RPG季結算追扣補付

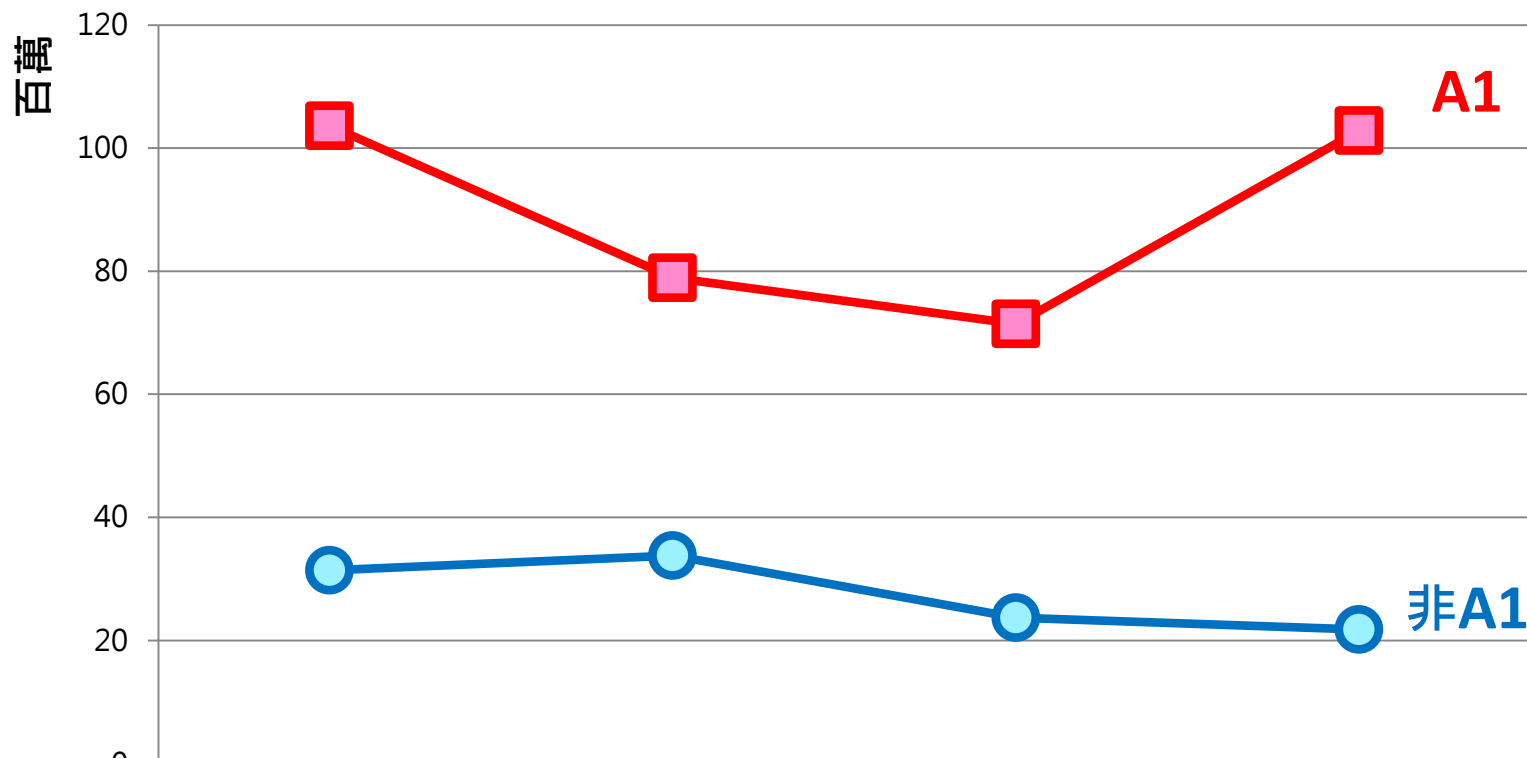
# 107Q2核減率—參與回推醫院

10704修正審查辦法隨機抽樣案件核減回推倍數上限  
(門診10倍、住院3倍)

診別	修改前核減率	修改後核減率	差異值
門診	2.5%	0.4%	-2.1%
住診	4.4%	2.9%	-1.5%
合計	3.4%	1.5%	-1.9%

註：僅列計參與回推醫院之核減

# 單價管理核減統計



	106Q3	106Q4	107Q1	107Q2
<span style="color: red;">■</span> A1總核扣點數	103,648,273	78,926,389	71,428,048	102,861,053
<span style="color: blue;">●</span> 非A1總核扣點數	31,414,782	33,796,969	23,691,893	21,793,949
A1平均單家核扣點數	3,140,857	2,391,709	2,380,935	3,318,098
非A1平均單家核扣點數	1,121,957	1,408,207	987,162	807,183

# 南區A1與非A1醫院之淨成長

項 目	104Q3	104Q4	105Q1	105Q2	105Q3	105Q4	106Q1	106Q2	106Q3	106Q4	107Q1	
A1醫院	成長率	5.69%	5.30%	9.56%	6.32%	6.48%	7.42%	7.88%	6.18%	6.03%	4.65%	6.75%
	核減率	2.59%	3.16%	3.03%	2.03%	2.88%	2.93%	0.98%	0.92%	3.55%	2.42%	4.02%
	淨成長率	3.09%	2.14%	6.52%	4.29%	3.60%	4.49%	6.90%	5.26%	2.48%	2.23%	2.73%
非A1醫院	成長率	9.59%	13.72%	14.85%	17.00%	16.23%	20.21%	17.65%	12.46%	11.83%	9.17%	15.27%
	核減率	8.11%	8.12%	9.18%	5.47%	3.68%	6.03%	5.53%	5.09%	6.17%	5.45%	5.74%
	淨成長率	1.48%	5.60%	5.67%	11.53%	12.55%	14.18%	12.12%	7.37%	5.66%	3.72%	9.53%
淨成長率差值 (非A1 - A1)	-1.62%	3.47%	-0.85%	7.24%	8.95%	9.70%	5.22%	2.11%	3.17%	1.49%	6.80%	
期望點值	0.92	0.92	0.925	0.925	0.925	0.925	0.92	0.92	0.92	0.92	0.925	
公告季結算點值	0.934	0.930	0.938	0.925	0.923	0.92	0.917	0.923	0.920	0.922	0.9241	
備 註	<p>因105Q3具名雙審影響核減情形，經院長會議決議：適用106年上半年審查作業原則：捌、一(一)應折付點數再分配、(二)預估值外點數再分配：應折付點數再分配、(二)預估值外點數再分配：以不低於南區醫院共議期望點值0.005元為原則。(所以期望點值得調整至為0.92)</p> <p>106年上半年審查作業原則：捌、一(一)應折付點數再分配、(二)預估值外點數再分配：以不低於南區醫院共議期望點值0.005元為原則。(所以期望點值得調整至為0.915)</p> <p>106年下半年審查作業原則：捌、一(二)衡平性再分配：當季整體非A-1醫院淨成長率較整體A-1醫院淨成長率差值大於5%，刪除以低於南區醫院共議期望點值0.005元為原則。</p> <p>106年下半年審查作業原則：捌、一(二)衡平性再分配：當季整體非A1醫院淨成長率較整體A1醫院淨成長率 &gt;3.5%</p>											

# 107Q1季結算執行作業原則捌之一及二

## 審查作業原則 捌、一

## 季結算前調校 A-1醫院目標 管理點數

### (一) 預估點值外點數再分配

【 $\text{預估點值外點數} = \text{當季季結算前預估點值超出南區醫院共議期望值之點數}$ 】

- 107Q1 結算前預估點值為 **0.9183**，未超出共議期望點值0.925。**(無法啟動)**

### (二) A-1醫院與非A-1醫院間淨成長率衡平性再分配

- 必要條件：當季整體非A-1醫院淨成長率大於整體A-1醫院淨成長率3.5%時

- 淨成長率差值 (非A1 - A1) **6.8%** > 3.5%  
**(啟動)**

## 捌、二

## 季結算前調校 非A-1醫院核 定點數

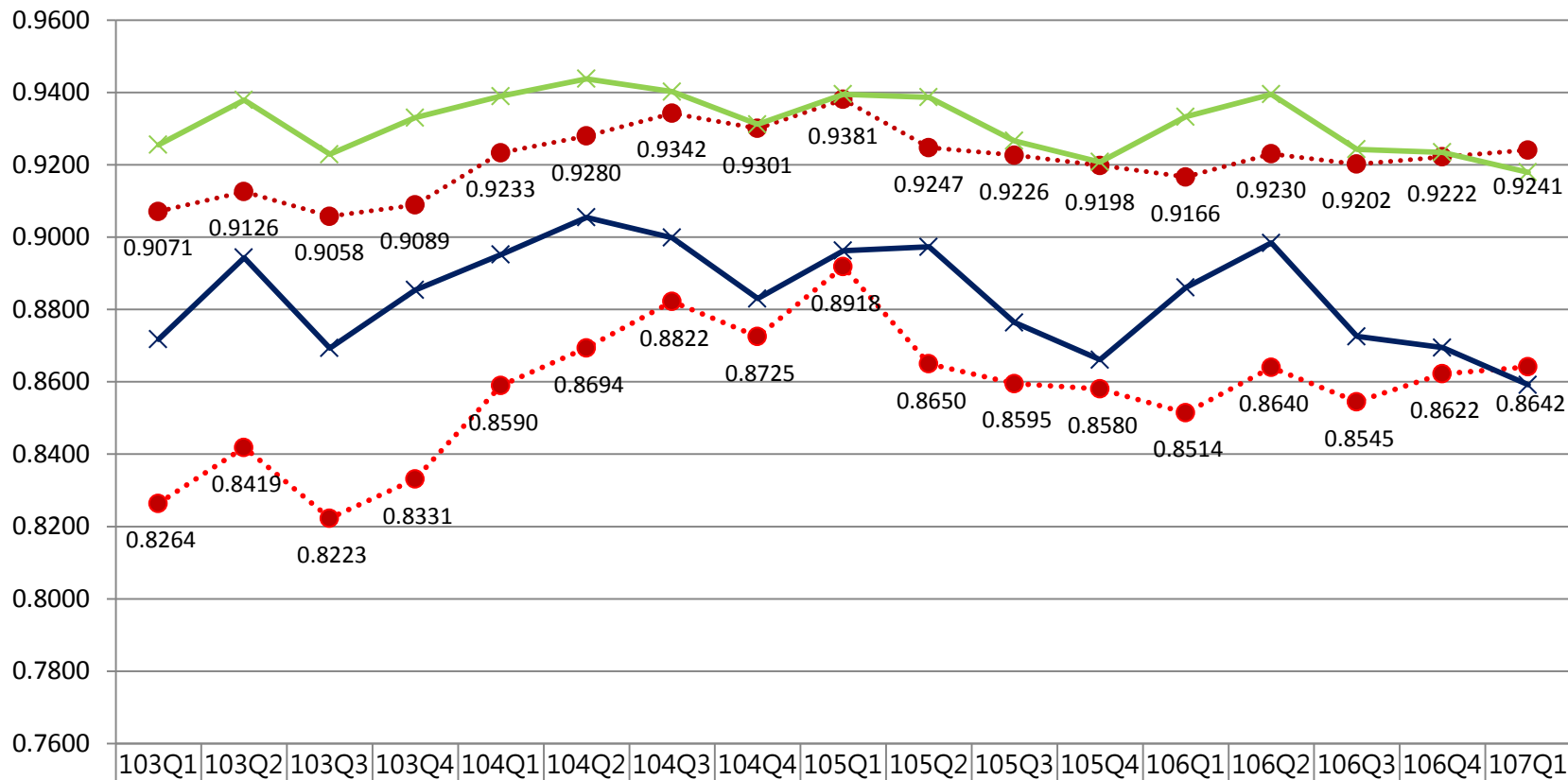
必要條件：當季季結算前預估點值低於南區醫院共議之期望值

(一) 非A1醫院應折付之總醫療服務點數 =  $\text{預估總核定點數} - \text{跨區調整後可使用額度} \div \text{南區醫院共議之期望點值}$

- 結算前預估點值低於共議期望值0.925**(啟動)**
- 非A1醫院折付之點數**1.8億** (因人數成長調整各家醫院折付點數，實際總折扣點數**1.7億**)



# 醫院總額近3年公告浮動及平均點值



●●● 南區_平均點值	0.9071	0.9126	0.9058	0.9089	0.9233	0.9280	0.9342	0.9301	0.9381	0.9247	0.9226	0.9198	0.9166	0.9230	0.9202	0.9222	0.9241
—×— 全區_平均點值	0.9255	0.9379	0.9229	0.9330	0.9390	0.9438	0.9402	0.9312	0.9395	0.9387	0.9266	0.9208	0.9333	0.9395	0.9243	0.9234	0.9179
●●● 南區_浮動點值	0.8264	0.8419	0.8223	0.8331	0.8590	0.8694	0.8822	0.8725	0.8918	0.8650	0.8595	0.8580	0.8514	0.8640	0.8545	0.8622	0.8642
—×— 全區_浮動點值	0.871	0.894	0.869	0.885	0.895	0.905	0.899	0.883	0.896	0.897	0.876	0.866	0.886	0.898	0.872	0.869	0.859

# 107Q2醫院總額一般服務預估點值

就醫分區	預估浮動點值	預估平均點值
台北	0.8139	0.8904
北區	0.8457	0.9071
中區	0.8113	0.8888
<b>南區</b>	<b>0.8499</b>	<b>0.9121</b>
高屏	0.9109	0.9457
東區	0.8571	0.9130
合計	0.8389	0.9044

備註：署本部預估資料

# 107下半年方案參加情形

層級	家數(占率)					費用(占率)	
	A1		非A1		小計	A1	非A1
醫學中心	3	100%	0	0%	3	25.48%	0%
區域醫院	11	65%	6	35%	17	46.27%	14.99%
地區醫院	20	43%	26	57%	46	7.44%	5.82%
合計	34	52%	32	48%	66	79.19%	20.81%

註：有1家醫院未符合參加條件

# 南區醫院特性

## 醫療資源有限

- 部分醫院持續擴大規模，增床數
- 區域醫院多
- 107Q4新增醫院(慈濟斗六)

- 人口老化
- 投保人口下降
- 106年人口風險因子(R值)權重調高4%
- 跨出就醫 > 跨入就醫

- 醫院共67家
- 醫學中心3家
- 區域醫院17家
- 地區醫院47家

### 體系醫院規模

- 體系醫院分布
  - 公立體系：成大、台大、榮總、衛福部醫院
  - 私人體系：奇美、長庚、慈濟、中國、新樓、彰基、秀傳

# 小結

□ 107Q2住院成長率 > 門診成長率 (排除新C肝用藥)

層級別	門診	住院
醫學中心	量成長	價成長
區域醫院	量成長	量&價成長
地區醫院	量&價成長	量成長

- 轄內投保人口占率、R值下降及106年度R值權重調整，對本區未來分配預算數額將逐季影響。
- 審查辦法修訂隨機抽樣設定回推倍數上限值，醫院總額部門，門診上限10倍、住診上限3倍，影響核減率。

穩定及提升轄內點值是醫院共同責任，請持續加強自主管理  
落實分級醫療雙向轉診，讓有限醫療資源合理分配  
善用健保資訊雲端系統查詢，減少重複檢驗檢查及用藥

2

## 近期推動重要業務

# 電子轉診平台使用案件分析

定期分析  
區域(含)以上醫院  
(18家, 不含精神專科醫院)  
轉出資料

轉入層級	已受理	未受理	總件數	完成受理率 (%)	轉入各層級比率 (%)
醫學中心	4,576	720	5,296	86.4	32.6
區域醫院	4,644	851	5,495	84.5	33.8
地區醫院	815	659	1,474	55.3	9.1
西醫基層	1,553	2,422	3,975	39.1	24.5
合計	11,588	4,652	16,240	71.4	100.0

每15日以e-mail公布  
區域以上醫院  
各院使用平台  
下轉西醫基層案件數

南區區域以上醫院電子轉診平台下轉西醫基層之案件數(至107/8/31止)

院所代號	107/1	107/2	107/3	107/4	107/5	107/6	107/7	107/8	總計
G1	0	1	25	18	25	27	172	544	812
A2	0	0	7	22	56	85	238	228	636
G6	1	0	0	0	0	26	180	303	510
A3	0	0	3	0	0	20	221	161	405
B3	6	5	10	16	12	9	96	102	256
A6	0	0	0	0	8	17	63	153	241
D1	0	0	0	0	0	0	61	139	200
D4	0	0	0	0	5	5	20	165	195
D2	0	0	0	0	0	0	86	95	181
G3	0	0	1	8	17	4	25	84	139
A5	3	0	2	5	2	5	39	63	119
A7	0	0	0	0	0	4	56	54	114
G4	0	0	1	1	3	11	15	21	52
D5	0	0	2	0	0	1	10	30	43
G5	0	0	0	0	1	6	16	4	27
G2	0	0	1	0	0	0	11	12	24
D3	0	0	0	0	0	0	0	18	18
A4	1	0	0	0	0	0	0	2	3
總計	11	6	52	70	129	220	1,309	2,178	3,975

註:107.1.1~8.31

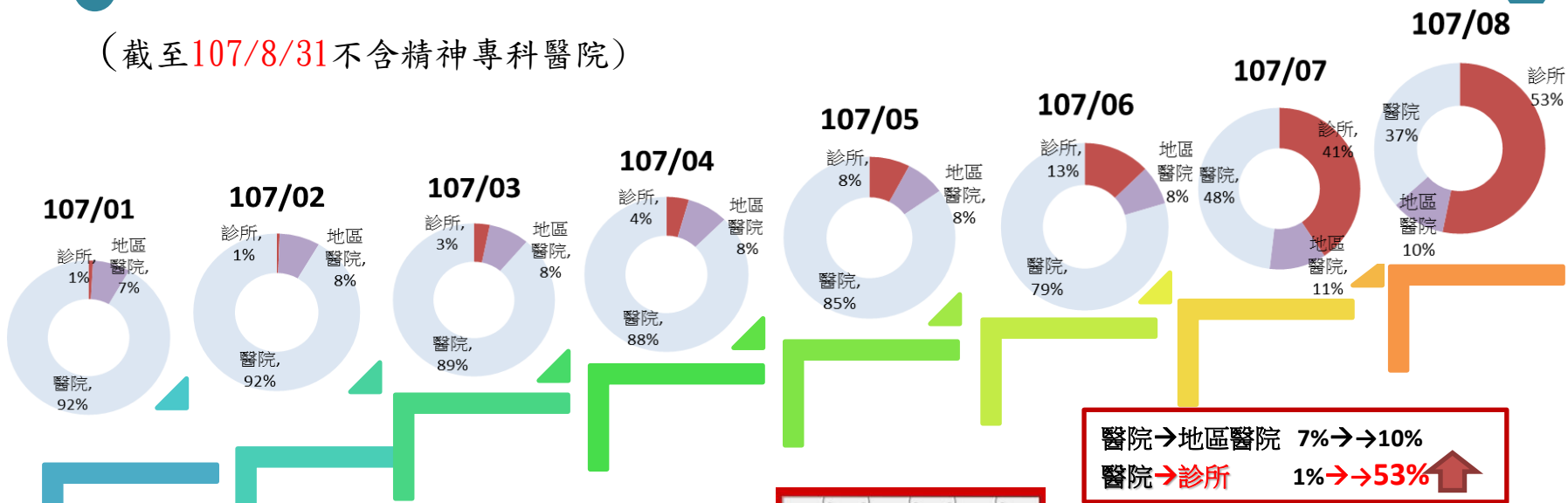
同  
儕  
競  
爭

註:

- 1.資料擷取時間:107/08/31 07:47:53
- 2.排除同一病人於同一開單日自同一醫院轉至同一院所之重複個案
- 3.排除中、牙醫及精神科專科醫院

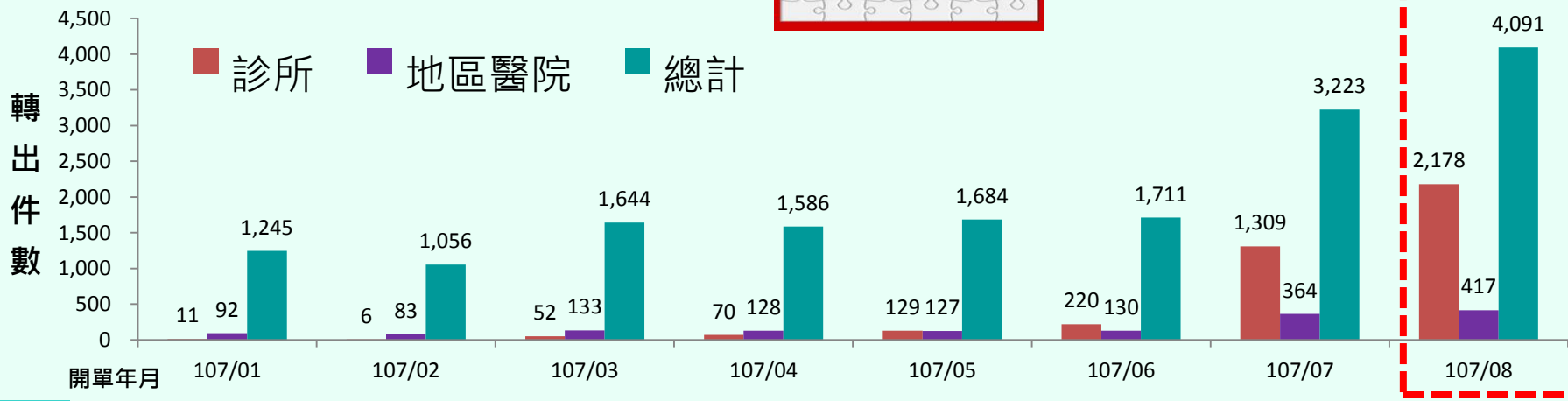
# 區域(含)以上醫院使用電子轉診平台轉出之件數與比率

(截至107/8/31不含精神專科醫院)



醫院→地區醫院 7%→→10%  
 醫院→診所 1%→→53% ↑

醫院下轉  
 穩定病人至診所





# 107年7月申報轉診案件數(1/3)

醫院層級	醫事類別	回轉及下轉		上轉		轉出合計	接受轉診 01038C
		使用平台	未使用平台	使用平台	未使用平台		
		01034B	01035B	01036C	01037C		
醫中	門診	760				760	3,472
	住院	47				47	198
區域	門診	1,003	61	305	16	1,385	5,295
	住院	14	10	71	2	97	472
地區	門診	41	83	237	357	718	690
	住院			1	5	6	50
基層	門診			7,492	1,283	8,775	497
總計		1,865	154	8,106	1,663	11,788	10,674

上轉至醫院案件量居多

擷取資料時間：107/9/07

# 107年7月申報轉診案件數(2/3)

醫院層級	醫事類別	回轉及下轉		回轉及下轉地區		回轉及下轉診所	
		使用平台	未使用平台	使用平台	未使用平台	使用平台	未使用平台
		01034B	01035B	01034B	01035B	01034B	01035B
醫中	門診	760		38		372	
	住院	47		12			
區域	門診	1,003	61	187	14	814	47
	住院	14	10	13	1	1	1
地區	門診	41	83			41	83
	住院						
總計		1,865	154	250	15	1,228	131

區域以上醫院下轉1895件，其中轉至地區醫院265件(14%)、基層診所1235件(65%)。

# 107年7月申報轉診案件數(3/3)

醫院簡稱	回轉及 下轉件數	比率
成大醫院	541	26.8%
奇美醫院	265	13.1%
南市醫	223	11.0%
大林慈濟	163	8.1%
長庚嘉義	132	6.5%
市立安南	102	5.1%
聖馬爾定	97	4.8%
嘉基醫院	85	4.2%
中醫北港	84	4.2%

醫院簡稱	回轉及 下轉件數	比率
彰基雲林	0	0.0%
新樓麻豆	4	0.2%
臺南醫院	9	0.4%
中榮嘉義	13	0.6%
郭綜合	13	0.6%
若瑟醫院	24	1.2%
新樓醫院	36	1.8%
台大雲林	40	2.0%
奇美柳營	63	3.1%

惠請加強回轉與下轉

# 107年7月區域(含)以上醫院門診件數下降2%情形

## 上升(13家)

醫事機構	超出件數	件數成長率
D1	13,670	21.7%
G1	8,214	14.4%
G3	4,876	11.3%
G2	1,530	10.2%
A4	1,560	8.1%
D5	1,480	8.0%
D3	1,255	8.0%
A5	1,920	7.0%
D2	2,303	6.9%
B3	2,334	6.3%
A7	1,256	5.8%
G6	1,935	3.6%
A3	929	1.3%

## 下降(5家)

醫事機構	超出件數	件數成長率
G4	90	-1.3%
G5	-107	-2.7%
D4	-913	-3.8%
A2	-6,399	-10.9%
A6	-3,872	-13.6%

達標醫院

註：奇美分院、嘉南療養院 因106年該院符合納入計算範圍之門診件數占該層級件數 $\leq 0.50\%$ ，不予列入

# 影像品質不良通報功能(1/2)

107.07.31起新增

「檢查檢驗結果」及「牙科處置及手術」頁箋新增「院所上傳影像品質通報」功能

提供使用者透過雲端系統通報『影像品質』及選擇『事件發生後之處置』

院所上傳影像品質通報

身分證號：Z299\*\*\*965 通報機構：臺北虛擬診 院區：請選擇

影像名稱：Panoramic radiography 通報者連絡電話：02-23825030

通報事件(可複選)

- 影像上傳錯誤(與檢查項目不符)
- 影像解析度不佳
- 影像品質(角度/部位)不符合專業判斷需求
- 測試選項
- 測試選項5
- 測試選項6
- 其他 [ ] (限20字)

事件發生後之處置

- 重新拍攝影像
- 請病人回原治療單位申請影像光碟
- 未處理繼續觀察(請用本影像)
- 測試304

健保署將此資料提供予上傳影像之醫療院所或評估後續作業使用  
若有相關問題或需更改通報資料，請洽貴機構所在地之各分區業務組

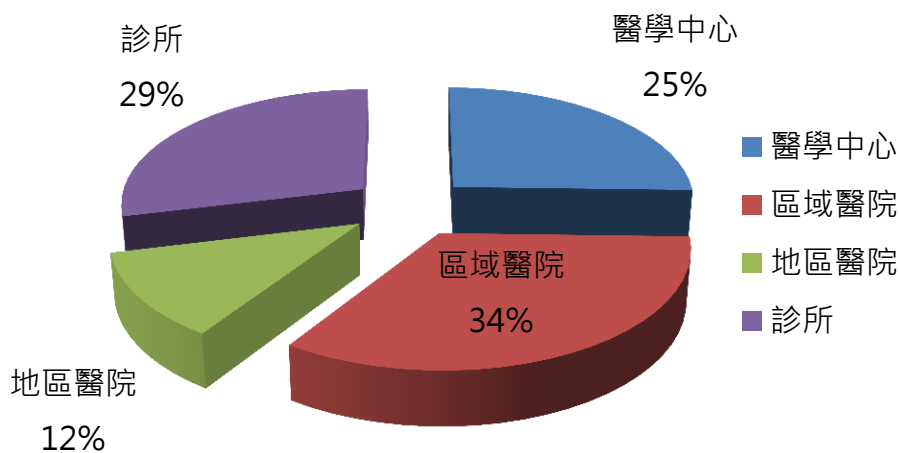
確定 取消

項次	來源	費用 年月
1	臺北虛擬診 急診 350120000 0 0	106/1
2	臺北虛擬診 住服 350120000 9 0	106/0
3	雙和醫院 住服 133104051 1 3	106/0
	雙和醫院 住服	106/0

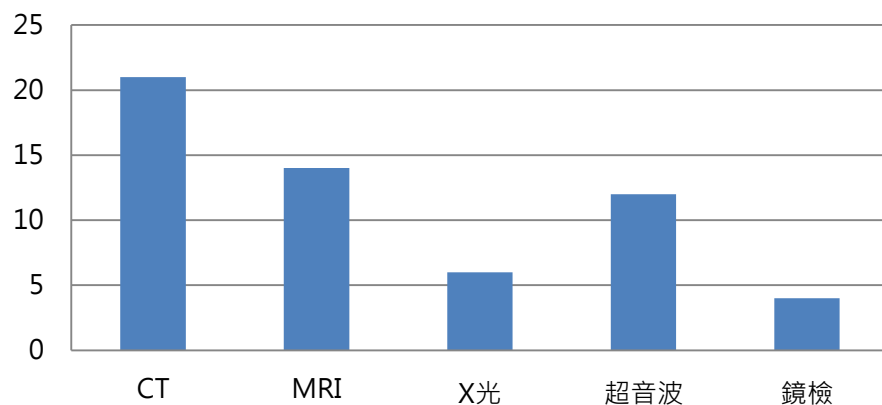
# 院所上傳影像品質不良通報統計(2/2)

- 層級別影像通報最多為區域醫院(34%)，次為診所(29%)、醫學中心(25%)及地區醫院(12%)。
- 影像通報前3大類型為電腦斷層(21件)、磁振造影(14件)以及超音波(12件)。

層級別通報統計



影像類別通報統計



**影像上傳應注意事項：建議各院打包影像上傳前，可隨機抽查：欲上傳之影像是否確實屬該名病患，以免誤植為他人影像**

# 20類檢查(驗)再執行率(1/2)

項目	項目中文	南區				全署				差值 (107Q2)
		106Q3	106Q4	107Q1	107Q2	106Q3	106Q4	107Q1	107Q2	
12	腎功能	15.88%	14.87%	14.55%	<b>12.30%</b>	14.79%	14.08%	13.93%	11.25%	1.05%
14	肝功能	14.30%	13.95%	12.84%	<b>10.11%</b>	13.71%	13.94%	12.81%	9.64%	0.47%
6	循環機能	11.16%	10.64%	10.89%	<b>9.45%</b>	10.67%	10.43%	10.69%	9.14%	0.31%
13	細菌培養	10.85%	10.93%	10.30%	<b>8.53%</b>	10.36%	10.05%	9.32%	8.23%	0.30%
17	攝影及掃瞄	1.67%	1.56%	1.42%	<b>1.17%</b>	1.11%	1.08%	1.10%	1.01%	0.16%
15	胸部X光	14.40%	13.78%	14.00%	<b>13.61%</b>	14.39%	13.45%	14.19%	13.57%	0.05%
7	糖尿病	3.10%	2.74%	2.62%	<b>1.98%</b>	2.97%	2.69%	2.65%	1.94%	0.04%
19	正子造影	0.00%	0.00%	0.00%	0.00%	0.06%	0.09%	0.06%	0.00%	0.00%
10	骨頭X光	12.87%	12.54%	12.53%	10.94%	12.64%	12.61%	12.68%	11.01%	-0.07%
8	血液	21.22%	20.51%	19.41%	15.99%	21.39%	20.84%	20.23%	16.11%	-0.12%
16	神經學	1.53%	0.97%	0.75%	0.61%	1.17%	1.04%	1.00%	0.76%	-0.15%
2	超音波	5.00%	4.23%	3.76%	3.55%	4.99%	4.39%	4.11%	3.72%	-0.16%
9	鏡檢	7.45%	4.42%	4.28%	3.10%	4.93%	4.34%	4.34%	3.27%	-0.17%
3	磁振造影	1.14%	0.96%	0.97%	0.91%	1.28%	1.15%	1.17%	1.18%	-0.27%
1	電腦斷層	2.94%	2.63%	2.75%	2.86%	3.32%	3.23%	3.37%	3.22%	-0.36%
18	甲狀腺功能	4.16%	3.70%	3.47%	2.16%	3.85%	3.67%	3.52%	2.53%	-0.37%
4	心臟酵素與血 脂肪	3.30%	2.97%	2.86%	2.12%	3.66%	3.42%	3.42%	2.54%	-0.43%
20	腫瘤標記	6.33%	6.24%	5.48%	3.15%	6.14%	5.75%	5.74%	3.67%	-0.52%
11	免疫	4.73%	4.63%	5.06%	3.55%	5.93%	5.71%	5.89%	4.15%	-0.60%

# 20類檢查(驗)再執行率 > P90%(2/2)

名稱	簡稱	再執行率	75百分位值
肝功能	中榮嘉義	11.97%	10.07%
	台南新化分	10.85%	8.05%
	胸腔病院	25.73%	7.06%
胸部X光	台大雲林	17.50%	14.38%
	大林慈濟醫	19.23%	14.38%
	台南新化分	17.63%	12.63%
細菌培養	台大雲林	13.66%	8.96%
	彰基雲林	11.28%	8.96%
	大林慈濟醫	11.73%	8.96%
	中榮灣橋	18.70%	9.54%
循環機能	台大雲林	14.04%	10.43%
	大林慈濟醫	17.78%	10.43%

名稱	簡稱	再執行率	75百分位值
腎功能	成大醫院	22.86%	15.63%
	台大雲林	16.18%	12.42%
	中榮嘉義	15.87%	12.42%
	台南新化分	13.41%	9.65%
	胸腔病院	18.18%	9.65%
	成大斗六	14.61%	9.65%
糖尿病	諸元醫院	17.25%	9.65%
	台大雲林	3.72%	2.30%
攝影及掃瞄	臺南醫院	2.78%	0.99%
	聖馬爾定	1.82%	0.99%
	長庚嘉義	2.07%	0.99%
	奇美柳營	2.03%	0.99%
	奇美佳里	4.52%	0.44%

1. 統計期間：107Q2，排代辦案件
2. 僅列出分子件數>150
3. 肝功能檢查分子排除C肝口服新藥病人

表列之再執行率高於全國同儕甚多  
請各院加強內部管理



# 跨院再執行CT 及MRI 檢查卻未調閱影像

## 電腦斷層CT

簡稱	再次執行情形		跨院再次執行統計		
	再執行醫 令數	醫令數再 執行率	合計	未調閱影 像醫令數	再檢查卻 未調閱率
中榮嘉義	7	3.5%	3	3	100%
嘉義醫院	9	5.9%	9	9	100%
陽明醫院	11	3.7%	7	7	100%
成大斗六	5	3.4%	4	4	100%

## 核磁共振MRI

簡稱	再次執行情形		跨院再次執行統計		
	再執行醫 令數	醫令數再 執行率	合計	未調閱影 像醫令數	再檢查卻 未調閱率
聖馬爾定	7	2.6%	4	4	100%
陽明醫院	10	2.1%	3	3	100%

■ 費用年月：10705，排除代辦及02案件，僅列出申報醫令數>100之醫院

# 影像(即時)上傳\_全署 (1/2)

業務組別	醫學中心			區域醫院			地區醫院			醫院層級合計		
	已上傳醫令數	申報之醫令數	上傳率(%)	已上傳醫令數	申報之醫令數	上傳率(%)	已上傳醫令數	申報之醫令數	上傳率(%)	已上傳醫令數	申報之醫令數	上傳率(%)
臺北	204,266	313,934	65.1	155,845	295,548	52.7	28,953	79,383	36.5	389,064	688,865	56.5
北區	72,393	78,142	92.6	112,733	126,248	89.3	45,022	73,601	61.2	230,148	277,991	82.8
中區	121,039	139,321	86.9	119,702	146,445	81.7	71,160	111,313	63.9	311,901	397,079	78.5
南區	62,806	66,762	94.1	144,371	179,226	80.6	25,139	41,434	60.7	232,316	287,422	80.8
高屏	99,835	102,892	97.0	82,297	127,925	64.3	42,159	76,163	55.4	224,291	306,980	73.1
東區	13,006	16,686	77.9	17,225	20,673	83.3	7,286	13,924	52.3	37,517	51,283	73.2
全署	573,345	717,737	79.9	632,173	896,065	70.5	219,719	395,818	55.5	1,425,237	2,009,620	70.9
南區排名	2			4			3			2		

■ 資料擷取時間107.09.01：統計費用年月10707、全數需上傳之各類影像數據加總

■ 資料來源：健保署醫療系統

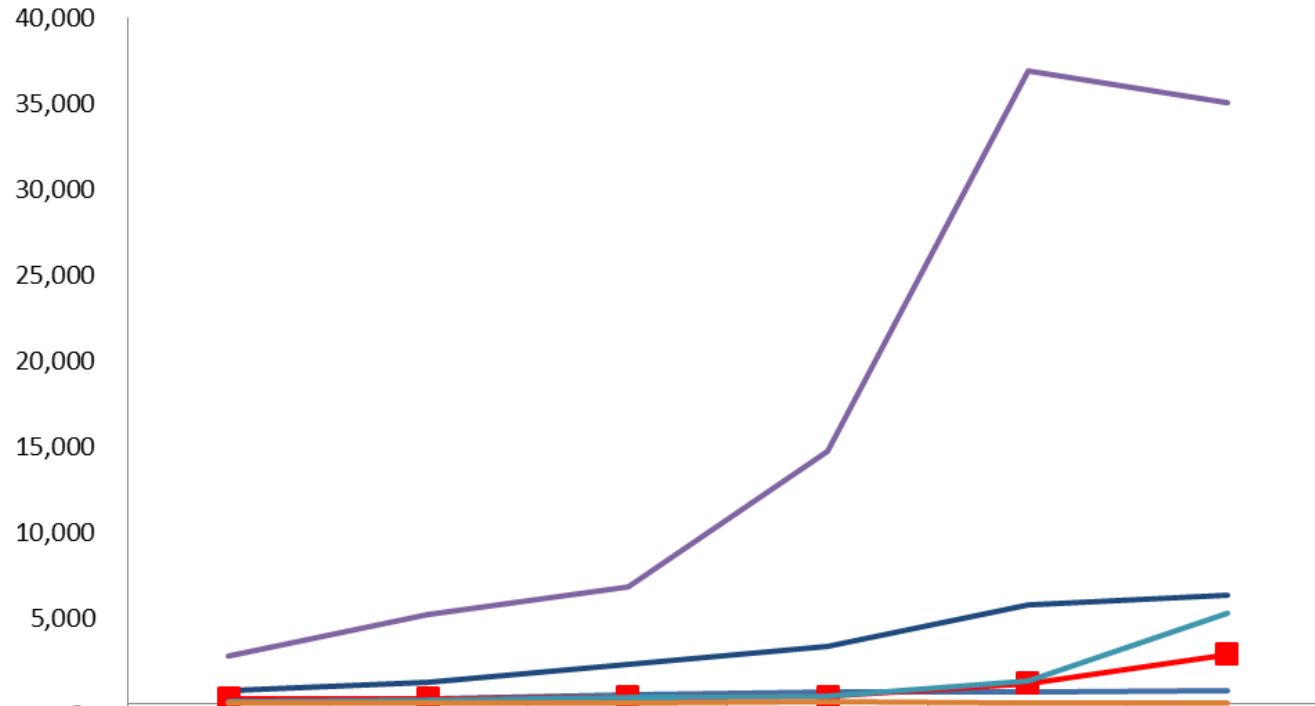
# 影像(即時)上傳\_南區 (2/2)

層級別	CT		MRI		齒顎X光		鏡檢		超音波檢查		X光攝影		總計	
	上傳醫令數	上傳率(%)	上傳醫令數	上傳率(%)	上傳醫令數	上傳率(%)	上傳醫令數	上傳率(%)	上傳醫令數	上傳率(%)	上傳醫令數	上傳率(%)	上傳醫令數	上傳率(%)
醫學中心	6,287	100	1,758	90.3	557	93.3	2,206	94.2	24,262	84.8	27,736	100	62,806	94.1
區域醫院	16,341	100	5,276	100	684	100	8,082	79.8	46,226	64.5	67,762	89.8	144,371	80.6
地區醫院	2,929	95.4	1,023	81.1	-	0.0	1,225	74.3	5,854	36.9	14,108	72.1	25,139	60.7
總計	25,557	100	8,057	95.4	1,241	100	11,513	81.6	76,342	65.7	109,606	89.7	232,316	80.8

除方框四項數字低於全署值外，其餘各項數據皆優於全署值

- 資料擷取時間107.09.01：統計費用年月10707
- 資料來源：健保署醫療系統

# 跨院影像調閱-業務組別(1/2)



南區位  
居全署  
第四；  
惠請加  
強跨院  
影像調  
閱

業務組別	10703	10704	10705	10706	10707	10708
臺北業務組	182	315	521	657	662	736
北區業務組	2,789	5,205	6,786	14,728	36,896	35,037
中區業務組	778	1,223	2,268	3,364	5,775	6,365
南區業務組	305	311	408	441	1,191	2,909
高屏業務組	167	194	403	418	1,344	5,312
東區業務組	20	51	62	96	72	55

■ 資料區間：10703-08；資料來源：DA2504、各大類跨院影像調閱件數合計，僅統計醫院層級

# 影像調閱\_醫院別(2/2)

## 醫中&區域

醫院簡稱	跨院影像調閱件數
大林慈濟醫	277
奇美醫院	241
郭綜合醫院	238
新樓醫院	182
新樓麻豆	146
南市立醫院	142
成大醫院	136
聖馬爾定	72
嘉基醫院	32
長庚嘉義	28

## 地區

醫院簡稱	跨院影像調閱件數
諸元醫院	373
永川醫院	205
高榮台南	185
陽明醫院	170
奇美佳里	92
信一骨科	88
育仁醫院	65
朴子醫院	20
成大斗六	12
仁村醫院	11

惠請加強跨院影像調閱

■ 資料區間：107.08單月；資料來源：DA2504、各大類影像跨院調閱件數合計

# 專案精準審查

本署利用大數據分析篩異管理，自107年1月起啟動全國醫療費用異常管理專案，**管理案例發文予各院及院長管理醫療合理性。**(截至107年7月，已回饋6項)

序號	全國異常項目管理重點	序號	全國異常項目管理重點
1	前列腺雷射手術併報前列腺切開術	12	心臟科套裝檢查檢驗適當性
2	子宮鏡檢查合理性審查	13	門診產後出血止血術(55015C)申報適當性管理
3	性早熟患者(E301)執行CT/MRI適當性	14	上消化道內視鏡止血法(47043C)與上消化道泛內視鏡檢查(28016C)之合理性管控
4	杏輝-如視®點眼液10ML申報異常	15	ABO 血型(11001C)及RH(11002C)因子重複申報
5	大腸鏡檢查適當性	16	四肢超音波(19016C)申報適當性
6	門診申報全副鼻竇切除術(65014B)適當性	17	尿流速圖併報其他超音波&VUDS執行合理性
7	單純性血管整形術(33074B)執行率	18	長期使用NSAIDs類貼布之適當性
8	高頻胸壁振盪模式呼吸道清潔(47090B)之適當性	19	兩項神經學檢查(20033B、20039B)執行適當性
9	同次執行前列腺切片(79401C)次數為2	20	STATINS類降血脂藥品管理
10	前置胎盤或植入性胎盤剖腹產合理性審查	21	腫瘤標記之適當性
11	FORTEO藥品使用適當性	22	產科超音波(19010C)檢查適當性

# 冠心病執行心導管專案審查

抽審  
案件

- 案件種類：DRG124、125(心導管案件)且主診斷為I25(冠心病)
- 費用區間：106全年
- 抽樣標的：個案執行心導管時點往前至少半年內未有壓力性測試(指運動心電圖或核醫心肌灌注)

審查  
結果

- 抽審212件，核減87件、3,854,710點 (點數核減率40.1%)。
- 多數核減意見皆為：**未先經stress test或其他進一步的survey即逕行cath**。
- 針對一年內施行兩次心導管之歸戶病患：病人只是chest pain一次，沒有任何survey，就做cath(且5月份已做過Cath)：兩案皆整筆核刪。

**本次抽審結果不符適應症偏高  
爰此類DRG案件將列為每季例行立意抽審**

# 外籍保險對象健保卡更新後就醫可用次數均改為1次

- 依據承保組 107 年 7 月 5 日請辦事項辦理。
- 有關非本國籍保險對象健保卡更新給予就醫可用次數改為 1 次，自 107 年 6 月 26 日啟用。
- 本訊息業於107年7月透過VPN轉知在案。



Thanks for your attention!

