

106年南區醫院總額 第四次共管會議

106.12.14

中央健康保險署

南區業務組

醫療費用一科

報告大綱



南區醫院醫療費用申報概況



107年醫院總額訊息

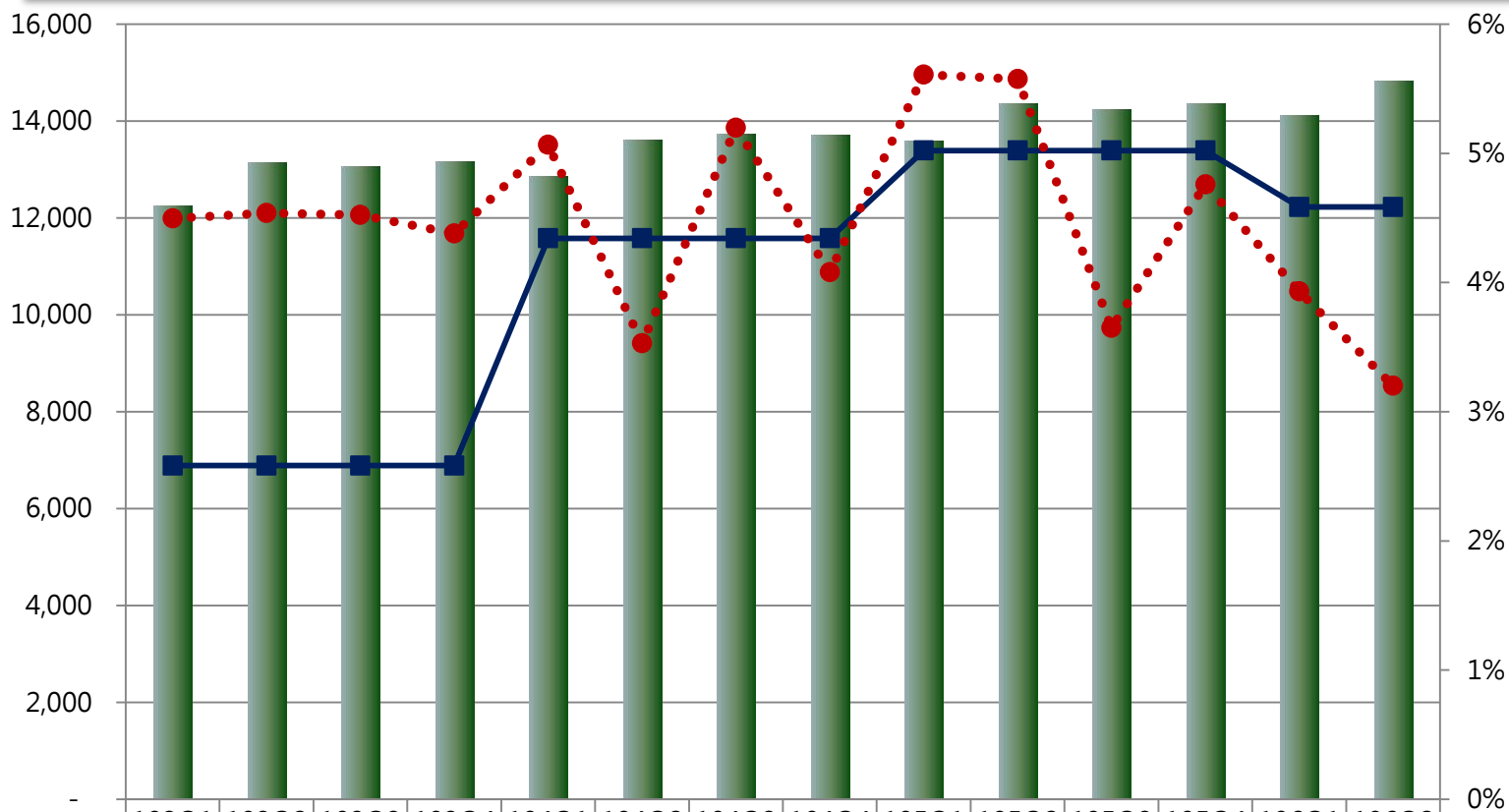


近期推動重要業務



南區醫院醫療費用申報概況

醫院總額近3年投保分區預算

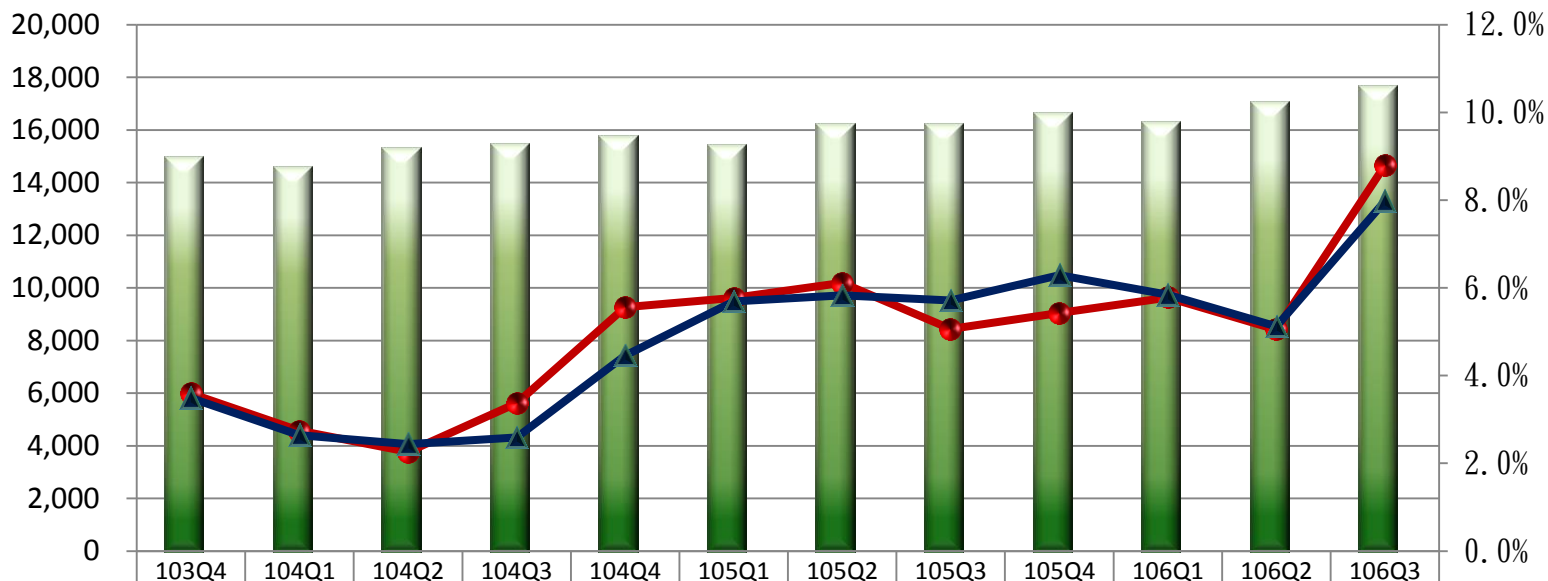


	103Q1	103Q2	103Q3	103Q4	104Q1	104Q2	104Q3	104Q4	105Q1	105Q2	105Q3	105Q4	106Q1	106Q2
■ 預算(百萬)_南區	12,247	13,141	13,057	13,170	12,868	13,605	13,736	13,707	13,589	14,363	14,237	14,359	14,124	14,823
■ 公告預算成長率	2.58%	2.58%	2.58%	2.58%	4.34%	4.34%	4.34%	4.34%	5.02%	5.02%	5.02%	5.02%	4.59%	4.59%
●●● 預算成長率_南區	4.50%	4.54%	4.52%	4.38%	5.07%	3.53%	5.20%	4.08%	5.61%	5.57%	3.65%	4.76%	3.93%	3.20%

103Q4成長率:校正102Q4排除調整支付標準

醫療費用申報情形趨勢圖-南區&全署

門住診總醫療費用(百萬)



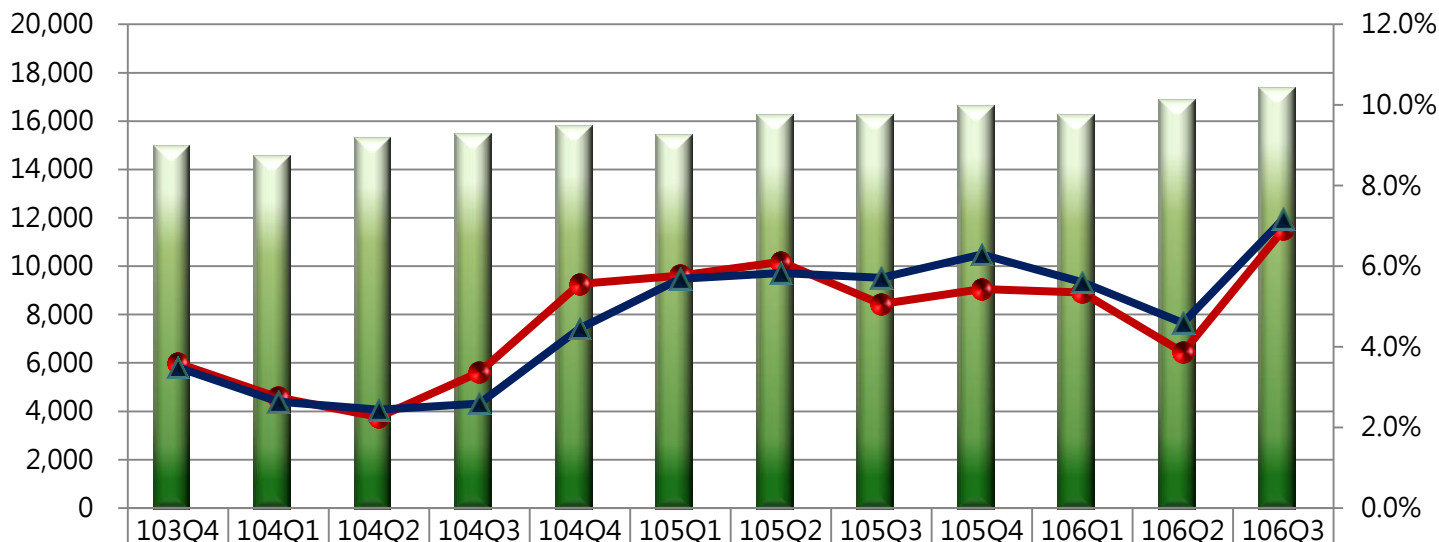
	103Q4	104Q1	104Q2	104Q3	104Q4	105Q1	105Q2	105Q3	105Q4	106Q1	106Q2	106Q3
南區_門住(百萬)	14,927	14,549	15,279	15,438	15,756	15,389	16,213	16,219	16,612	16,278	17,031	17,644
南區_門診(百萬)	8,028	7,863	8,211	8,295	8,440	8,317	8,663	8,660	8,890	8,917	9,313	9,685
南區_住診(百萬)	6,899	6,687	7,068	7,142	7,316	7,071	7,550	7,559	7,723	7,361	7,719	7,959
南區_門住成長率	3.6%	2.7%	2.3%	3.4%	5.6%	5.8%	6.1%	5.1%	5.4%	5.8%	5.1%	8.8%
全區_門住成長率	3.5%	2.6%	2.4%	2.6%	4.5%	5.7%	5.8%	5.7%	6.3%	5.8%	5.1%	8.0%
南區_門診成長率	4.7%	4.0%	2.7%	3.9%	5.1%	5.8%	5.5%	4.4%	5.3%	7.2%	7.5%	11.8%
全區_門診成長率	3.5%	3.3%	2.4%	2.4%	4.6%	5.8%	6.1%	6.4%	6.9%	7.6%	7.2%	10.0%
南區_住診成長率	2.3%	1.3%	1.8%	2.8%	6.1%	5.8%	6.8%	5.8%	5.6%	4.1%	2.2%	5.3%
全區_住診成長率	3.5%	1.8%	2.5%	2.9%	4.3%	5.5%	5.5%	4.9%	5.5%	3.8%	2.6%	5.6%

註：含交付處方費用

醫療費用申報情形趨勢圖-南區 & 全署

(排C肝口服藥)

門
住
診
總
醫
療
費
用
(
百
萬
)

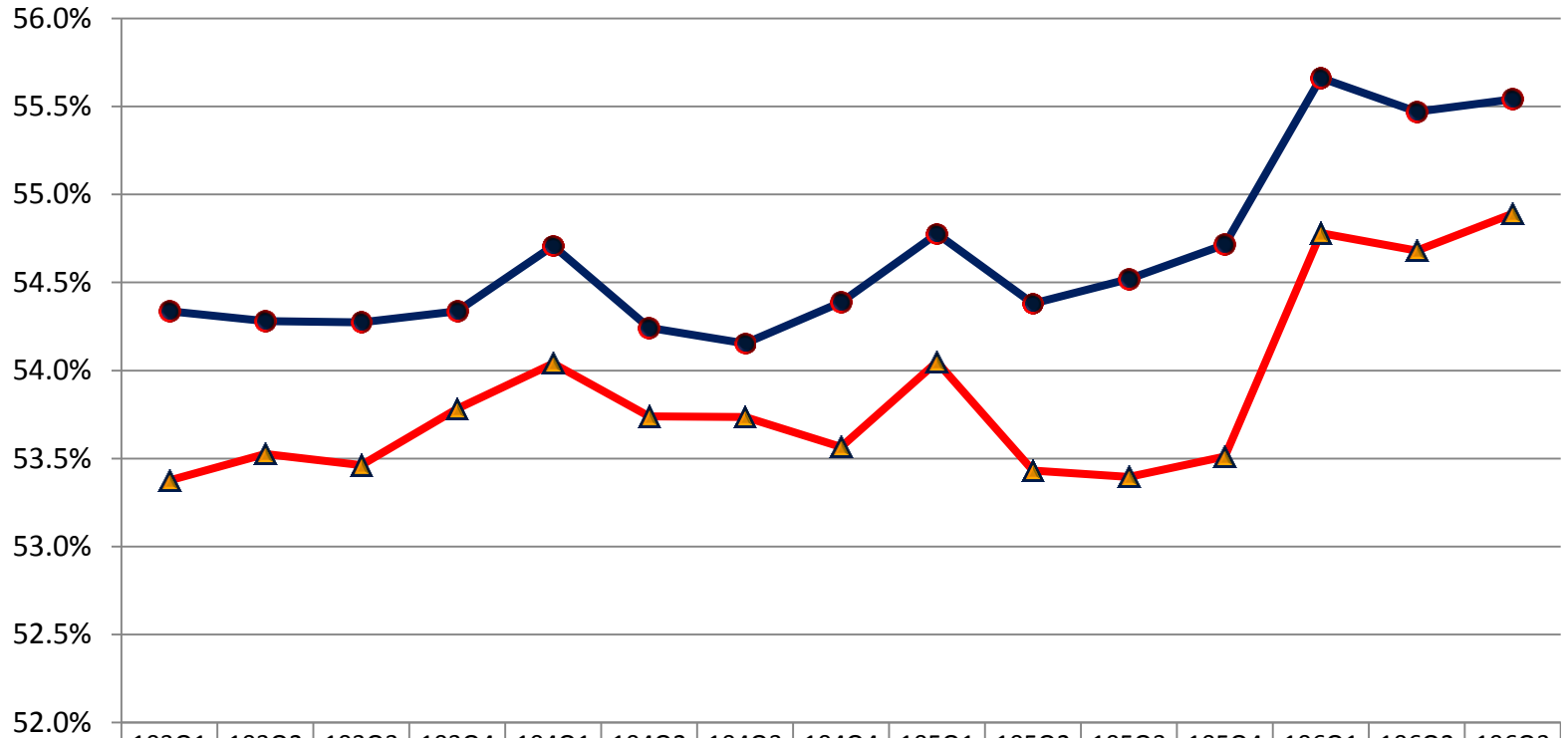


南區_門住(排新C肝藥費)	14,927	14,549	15,279	15,438	15,756	15,389	16,213	16,219	16,612	16,211	16,839	17,339
南區_門診(排新C肝藥費)	8,028	7,863	8,211	8,295	8,440	8,317	8,663	8,660	8,890	8,850	9,121	9,381
南區_住診(排新C肝藥費)	6,899	6,687	7,068	7,142	7,316	7,071	7,550	7,559	7,723	7,361	7,718	7,959
南區_門住成長率(排新C肝藥費)	3.6%	2.7%	2.3%	3.4%	5.6%	5.8%	6.1%	5.1%	5.4%	5.3%	3.9%	6.9%
全區_門住成長率(排新C肝藥費)	3.5%	2.6%	2.4%	2.6%	4.5%	5.7%	5.8%	5.7%	6.3%	5.6%	4.6%	7.2%
南區_門診成長率(排新C肝藥費)	4.7%	4.0%	2.7%	3.9%	5.1%	5.8%	5.5%	4.4%	5.3%	6.4%	5.3%	8.3%
全區_門診成長率(排新C肝藥費)	3.5%	3.3%	2.4%	2.4%	4.6%	5.8%	6.1%	6.4%	6.9%	7.1%	6.3%	8.5%
南區_住診成長率(排新C肝藥費)	2.3%	1.3%	1.8%	2.8%	6.1%	5.8%	6.8%	5.8%	5.6%	4.1%	2.2%	5.3%
全區_住診成長率(排新C肝藥費)	3.5%	1.8%	2.5%	2.9%	4.3%	5.5%	5.5%	4.9%	5.5%	3.8%	2.6%	5.5%

成
長
率

註：含交付處方費用

門診醫療費用占率



	103Q1	103Q2	103Q3	103Q4	104Q1	104Q2	104Q3	104Q4	105Q1	105Q2	105Q3	105Q4	106Q1	106Q2	106Q3
南區_門診占率	53.4%	53.5%	53.5%	53.8%	54.0%	53.7%	53.7%	53.6%	54.0%	53.4%	53.4%	53.5%	54.8%	54.7%	54.9%
全區_門診占率	54.3%	54.3%	54.3%	54.3%	54.7%	54.2%	54.2%	54.4%	54.8%	54.4%	54.5%	54.7%	55.7%	55.5%	55.5%

註：含交付處方費用

✓ 門住預算分配占率45% vs 55%

南區就醫人數、醫療費用統計

項目	年度	門診						住診					門住總醫療費用(百萬)
		就醫人數(千)	就醫件數(千)	醫療費用(百萬)	每人就醫次數	每人醫療費用	每次醫療費用	就醫人數(千)	就醫件數(千)	醫療費用(百萬)	每人住院次數	每人醫療費用	
就醫情形	101	1,778	13,177	26,230	7.41	14,756	1,991	270	459	25,048	1.7011	92,919	51,278
	102	1,797	13,862	28,958	7.71	16,113	2,089	269	456	25,979	1.6953	96,515	54,937
	103	1,850	14,655	31,257	7.92	16,898	2,133	278	470	27,397	1.6906	98,460	58,654
	104	1,890	15,183	32,459	8.03	17,170	2,138	289	488	28,214	1.6862	97,506	60,673
	105	1,924	15,517	34,182	8.06	17,762	2,203	292	493	29,904	1.6887	102,462	64,086
	105前3季	1,706	11,479	25,361	6.73	14,861	2,209	231	368	22,182	1.60	96,138	47,543
106前3季	1,691	11,868	27,618	7.02	16,328	2,327	231	373	23,040	1.61	99,691	50,658	
成長率	101	0.7%	4.2%	5.9%	3.5%	5.2%	1.7%	0.8%	0.2%	1.3%	-0.5%	0.7%	3.6%
	102	1.1%	5.2%	10.4%	4.1%	9.2%	4.9%	-0.4%	-0.7%	3.7%	-0.3%	3.9%	7.1%
	103	3.0%	5.7%	7.9%	2.7%	4.9%	2.1%	3.4%	3.1%	5.5%	-0.3%	2.0%	6.8%
	104	2.2%	3.6%	3.9%	1.4%	1.6%	0.2%	4.0%	3.8%	3.0%	-0.3%	-1.0%	3.4%
	105	1.8%	2.2%	5.3%	0.4%	3.5%	3.0%	1.0%	1.0%	6.0%	0.2%	5.1%	5.6%
	106前3季	-0.9%	3.4%	8.9%	4.3%	9.9%	5.3%	0.0%	1.4%	3.9%	1.1%	3.7%	6.6%

註1：門診醫療費用含交付處方費用，且門診不含案件分類01、A3之案件

註2：門住診件數排除補報醫令或醫令差額案件。

南區就醫人數、醫療費用統計(排C肝口服藥)

項目	年度	門診						住診					門住總醫療費用(百萬)
		就醫人數(千)	就醫件數(千)	醫療費用(百萬)	每人就醫次數	每人醫療費用	每次醫療費用	就醫人數(千)	就醫件數(千)	醫療費用(百萬)	每人住院次數	每人醫療費用	
就醫情形	101	1,778	13,177	26,230	7.41	14,756	1,991	270	459	25,048	1.7011	92,919	51,278
	102	1,797	13,862	28,958	7.71	16,113	2,089	269	456	25,979	1.6953	96,515	54,937
	103	1,850	14,655	31,257	7.92	16,898	2,133	278	470	27,397	1.6906	98,460	58,654
	104	1,890	15,183	32,459	8.03	17,170	2,138	289	488	28,214	1.6862	97,506	60,673
	105	1,924	15,517	34,182	8.06	17,762	2,203	292	493	29,904	1.6887	102,462	64,086
	105前3季	1,706	11,479	25,361	6.73	14,861	2,209	231	368	22,182	1.60	96,138	47,543
106前3季	1,689	11,852	27,055	7.02	16,022	2,283	231	373	23,039	1.61	99,687	50,094	
成長率	101	0.7%	4.2%	5.9%	3.5%	5.2%	1.7%	0.8%	0.2%	1.3%	-0.5%	0.7%	3.6%
	102	1.1%	5.2%	10.4%	4.1%	9.2%	4.9%	-0.4%	-0.7%	3.7%	-0.3%	3.9%	7.1%
	103	3.0%	5.7%	7.9%	2.7%	4.9%	2.1%	3.4%	3.1%	5.5%	-0.3%	2.0%	6.8%
	104	2.2%	3.6%	3.9%	1.4%	1.6%	0.2%	4.0%	3.8%	3.0%	-0.3%	-1.0%	3.4%
	105	1.8%	2.2%	5.3%	0.4%	3.5%	3.0%	1.0%	1.0%	6.0%	0.2%	5.1%	5.6%
	106前3季	-1.0%	3.3%	6.7%	4.3%	7.8%	3.4%	0.0%	1.4%	3.9%	1.1%	3.7%	5.4%

註1：門診醫療費用含交付處方費用，且門診不含案件分類01、A3之案件

註2：門住診件數排除補報醫令或醫令差額案件。

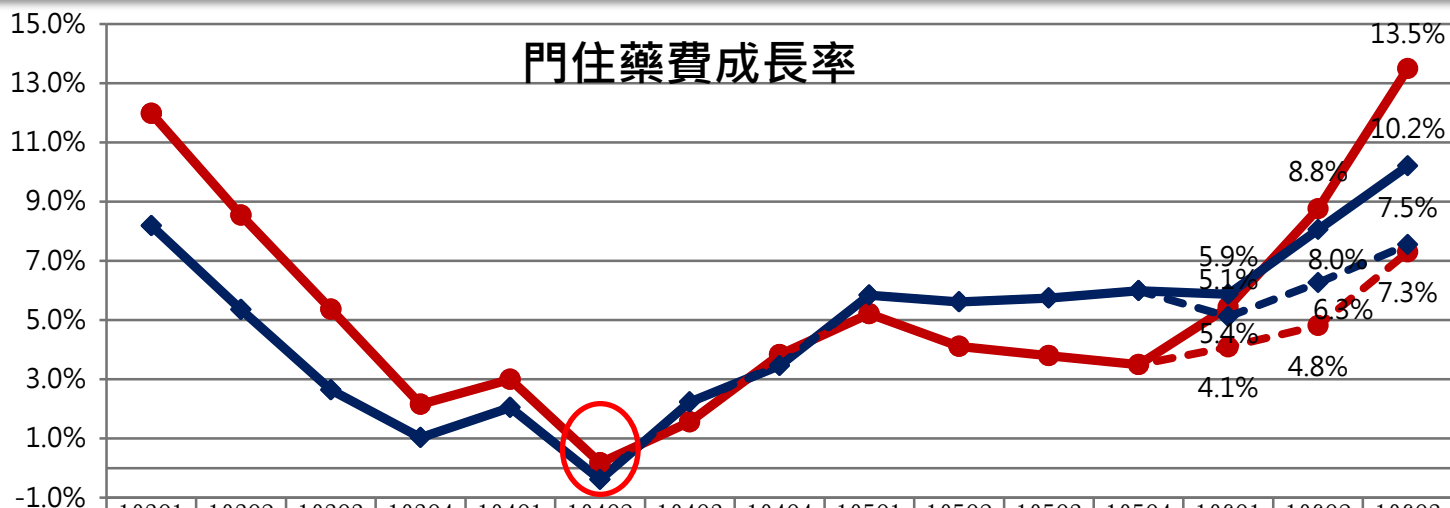
各層級醫院醫療費用點數申報概況(106年Q1-Q3)

申報點數/ 成長率	層級	門診	門診 (排C肝口服藥)	住院	住診 (排C肝口服藥)	合計	合計 (排C肝口服藥)
申報點數 (百萬)	醫學中心	7,187.7	7,117.3	6,144.1	6,143.9	13,331.8	13,261.1
	區域醫院	16,995.6	16,568.2	13,893.0	13,892.2	30,888.6	30,460.4
	地區醫院	3,731.9	3,667.1	3,001.3	3,001.3	6,733.2	6,668.4
成長率 較去年同期	醫學中心	10.5%	9.4%	6.1%	6.1%	8.5%	7.9%
	區域醫院	8.1%	5.4%	3.6%	3.6%	6.0%	4.5%
	地區醫院	9.3%	7.4%	0.7%	0.7%	5.3%	4.3%

註：含交付處方費用

藥費申報概況

門住藥費成長率



	103Q1	103Q2	103Q3	103Q4	104Q1	104Q2	104Q3	104Q4	105Q1	105Q2	105Q3	105Q4	106Q1	106Q2	106Q3
門住診_南區	12.0%	8.5%	5.4%	2.1%	3.0%	0.2%	1.6%	3.8%	5.2%	4.1%	3.8%	3.5%	5.4%	8.8%	13.5%
門住診_全署	8.2%	5.4%	2.6%	1.0%	2.0%	-0.4%	2.2%	3.5%	5.8%	5.6%	5.7%	6.0%	5.9%	8.0%	10.2%
門住診_南區(排新C肝)	12.0%	8.5%	5.4%	2.1%	3.0%	0.2%	1.6%	3.8%	5.2%	4.1%	3.8%	3.5%	4.1%	4.8%	7.3%
門住診_全署(排新C肝)	8.2%	5.4%	2.6%	1.0%	2.0%	-0.4%	2.2%	3.5%	5.8%	5.6%	5.7%	6.0%	5.1%	6.3%	7.5%

年季	門住診_南區 藥費點數	門住診_南區 藥費點數 (排C肝口服藥)	門住診_南區 藥費占率	門住診_南區 藥費占率 (排C肝口服藥)	門住診_全署 藥費占率	門住診_全署 藥費占率 (排C肝口服藥)
105Q4	5,070	5,070	30.5%		30.2%	
106Q1	5,196	5,129	31.9%	31.6%	31.5%	31.3%
106Q2	5,294	5,102	31.1%	30.3%	30.4%	30.0%
106Q3	5,583	5,279	31.6%	30.4%	30.6%	30.1%

註：含交付處方點數

✓ 今年第二及第三季全區門住藥費成長幅度大，主要受C肝用藥影響



交付處方藥費佔率

項目	分區	99年	100年	101年	102年	103年	104年	105年	106Q1	106Q2	106Q3
交付處方藥費(百萬)	臺北	3,811	4,555	4,681	5,454	6,003	6,318	6,975	1,872	1,797	1,865
	北區	1,132	1,366	1,340	1,621	1,826	1,891	2,046	540	514	534
	中區	983	1,282	1,447	1,817	2,041	2,198	2,456	665	637	659
	南區	1,361	1,643	1,749	2,106	2,376	2,489	2,680	714	686	707
	高屏	1,006	1,247	1,321	1,607	1,774	1,831	1,970	530	514	532
	東區	67	86	97	146	179	197	226	62	60	63
	合計	8,360	10,180	10,635	12,751	14,199	14,924	16,353	4,382	4,208	4,359
交付處方藥費佔率	臺北	12.6%	13.5%	13.9%	14.9%	15.8%	16.5%	17.1%	17.4%	16.8%	16.7%
	北區	12.6%	13.8%	13.2%	14.2%	15.0%	15.2%	15.2%	15.2%	14.5%	14.3%
	中區	6.6%	7.9%	8.5%	9.5%	10.3%	10.8%	11.1%	11.3%	10.7%	10.7%
	南區	13.2%	14.4%	14.6%	15.3%	16.1%	16.3%	16.9%	16.9%	15.9%	15.5%
	高屏	9.2%	10.4%	10.8%	12.0%	12.5%	12.5%	12.8%	13.0%	12.5%	12.4%
	東區	3.1%	3.8%	4.5%	6.1%	7.0%	7.7%	8.5%	9.0%	8.7%	8.7%
	合計	10.8%	11.9%	12.2%	13.2%	14.0%	14.4%	14.8%	15.0%	14.3%	14.2%

- ✓ 全區交付處方藥費占率逐年增加，近2季趨緩
- ✓ 103年以前南區交付處方占率均居全區第1
- ✓ 104年下半年辦理穩定方案後，將交付處方費用歸屬藥費管理，交付處方藥費占率增加幅度趨緩



106Q3 【門診】藥費-南區v.s.全國

分區	藥費佔率	平均每件藥費	平均每日藥費	平均每件藥費 (排C肝口服藥)	平均每日藥費 (排C肝口服藥)
台北	46.3%	1,008	55	994	55
北區	40.8%	819	53	800	51
中區	45.5%	950	61	927	59
南區	47.0%	1,063	58	994	54
高屏	44.4%	873	55	840	53
東區	43.7%	907	55	877	53
全署	45.2%	954	56	927	55

註：1.含交付費用

2.件數不含補報原因註記2

✓ 第3季門診藥費與全區比較，南區的藥費占率為47%，平均每件藥費1063點，都是全署第1

✓ 排除C肝口服藥，南區平均每件藥費仍高於全署平均

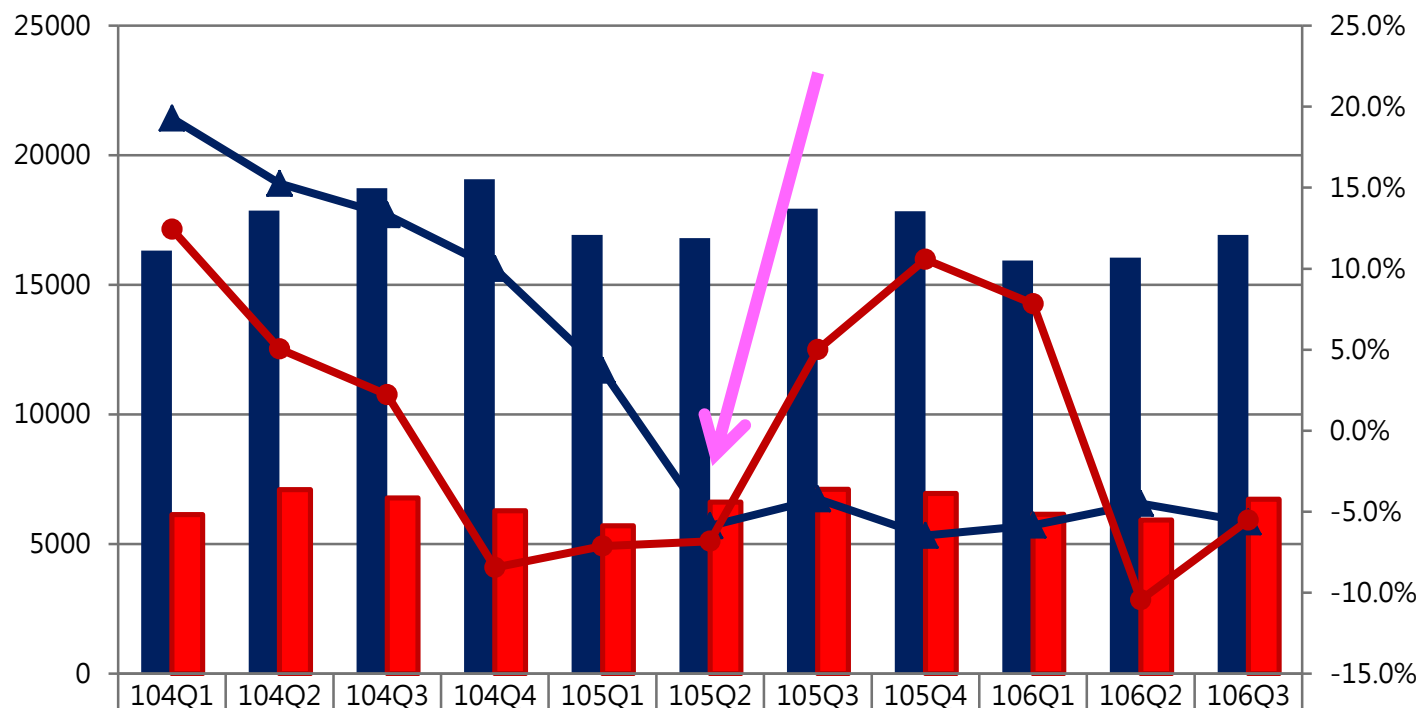


衛生福利部中央健康保險署

南區業務組

NATIONAL HEALTH INSURANCE ADMINISTRATION
SOUTHERN DIVISION, MINISTRY OF HEALTH AND WELFARE

南區職災案件申報情形(1/3)



■ 門住診職災件數	16325	17860	18733	19076	16932	16809	17943	17842	15943	16054	16929
■ 門住診職災點數(萬)	6,139	7,102	6,780	6,291	5,701	6,616	7,119	6,957	6,148	5,925	6,726
▲ 件數成長率	19.3%	15.3%	13.3%	10.0%	3.7%	-5.9%	-4.2%	-6.5%	-5.8%	-4.5%	-5.7%
● 點數成長率	12.4%	5.0%	2.2%	-8.4%	-7.1%	-6.8%	5.0%	10.6%	7.8%	-10.4%	-5.5%
門住診點數占率	0.44%	0.49%	0.46%	0.42%	0.39%	0.43%	0.46%	0.44%	0.40%	0.36%	0.40%

南區職災案件申報情形(2/3)

簡稱	區域層級以上(含區域)各院職災占率--(職災費用/全院費用)						
	105Q1	105Q2	105Q3	105Q4	106Q1	106Q2	106Q3
奇美醫院	1.04%	1.02%	1.09%	1.04%	0.86%	1.00%	0.94%
成大醫院	0.32%	0.61%	0.41%	0.43%	0.39%	0.32%	0.39%
醫中	0.63%				0.59%	0.61%	0.63%
市立安南					0.82%	0.62%	0.58%
新樓麻豆					0.47%	0.53%	0.54%
奇美柳營					0.75%	0.52%	0.46%
長庚嘉義					0.50%	0.32%	0.44%
嘉基醫院					0.25%	0.31%	0.42%
新樓醫院					0.20%	0.18%	0.37%
聖馬爾定					0.27%	0.23%	0.33%
南市立醫院	0.5%		0.5%	0.50%	0.29%	0.30%	0.31%
台大雲林	0.21%	0.21%	0.45%	0.19%	0.32%	0.28%	0.25%
若瑟醫院	0.34%	0.27%	0.20%	0.29%	0.16%	0.22%	0.22%
郭綜合醫院	0.29%	0.17%	0.16%	0.30%	0.24%	0.28%	0.22%
中醫北港	0.15%	0.38%	0.27%	0.62%	0.44%	0.30%	0.20%
彰基雲林	0.11%	0.09%	0.10%	0.15%	0.17%	0.17%	0.19%
中榮嘉義	0.14%	0.15%	0.23%	0.36%	0.17%	0.10%	0.10%
台南醫院	0.09%	0.08%	0.14%	0.10%	0.10%	0.09%	0.10%
大林慈濟醫	0.10%	0.13%	0.21%	0.17%	0.09%	0.07%	0.09%
區域	0.33%	0.31%	0.41%	0.38%	0.36%	0.30%	0.33%
區域以上	0.41%	0.45%	0.50%	0.47%	0.43%	0.39%	0.42%

- ✓ 部分大型醫院職災費用占率占總醫療費用比率偏低
- ✓ 屬職災案件請各醫院確實申報，以避免職災案件落入一般總額，影響轄內點值

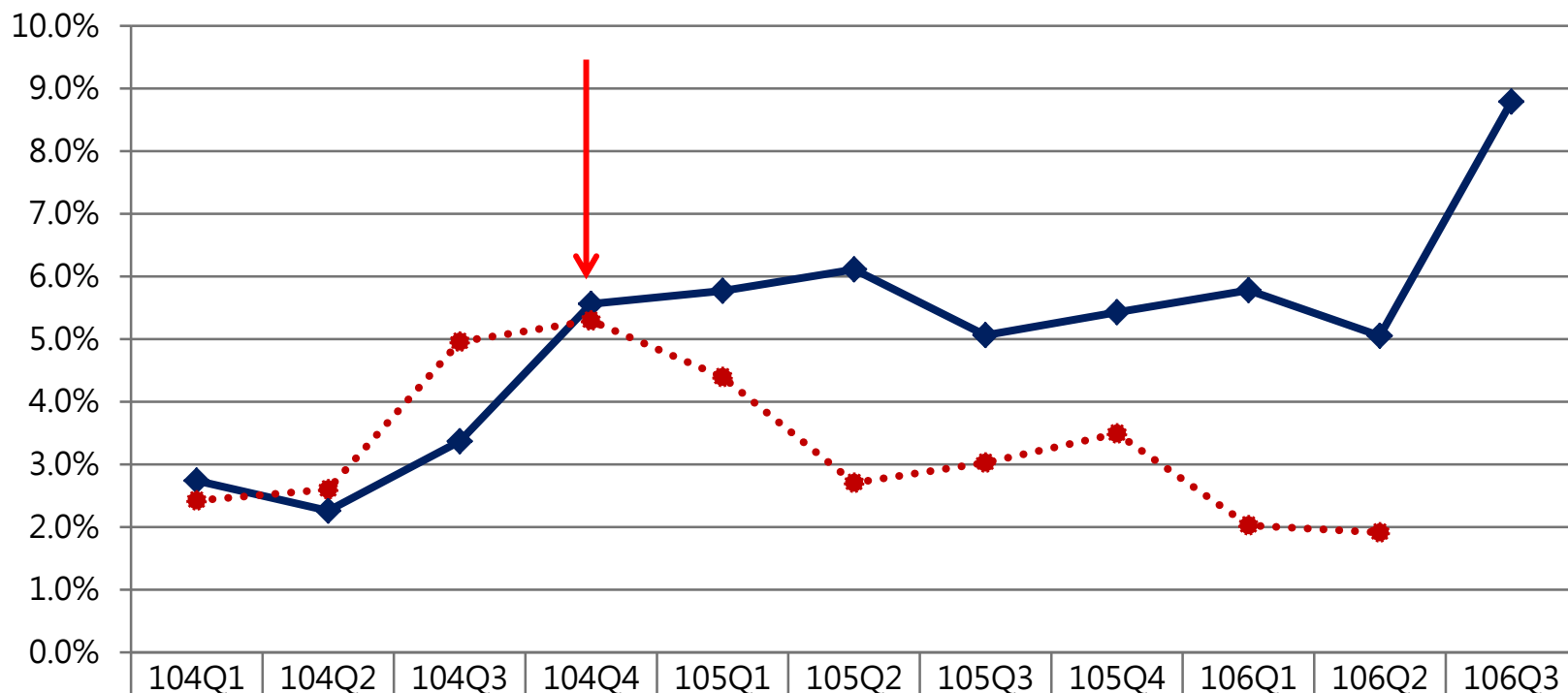
南區職災案件申報情形(3/3)

簡稱	區域層級以上(含區域)各院急診及住院-15-70歲主診外傷件數						
	105Q1	105Q2	105Q3	105Q4	106Q1	106Q2	106Q3
奇美醫院	4,139	4,885	4,518	4,547	4,358	4,611	4,216
成大醫院	3,990	4,383	4,267	4,635	4,141	4,059	3,950
醫中	8,129	9,269	8,770	8,770	8,499	8,670	8,166
南市立醫院	3,660	3,660	3,660	3,660	3,624	3,769	3,503
嘉基醫院						3,444	3,536
長庚嘉義						2,694	2,924
台大雲林						2,750	2,762
市立安南						2,535	2,773
郭綜合醫院						2,372	2,478
聖馬爾定						2,398	2,385
奇美柳營					2,080	2,201	2,290
新樓麻豆	1,000	1,000	1,000	1,000	1,725	1,770	1,883
大林慈濟醫	1,640	1,640	1,640	1,899	1,718	1,794	1,898
若瑟醫院	1,590	1,807	1,807	1,937	1,658	1,749	1,842
新樓醫院	1,470	1,396	1,389	1,361	1,330	1,509	1,463
中醫北港	1,233	1,449	1,365	1,422	1,443	1,368	1,472
彰基雲林	951	1,130	1,121	1,075	1,012	1,072	1,159
中榮嘉義	912	1,007	1,098	1,049	947	1,016	1,051
台南醫院	792	849	786	772	820	731	834
區域	31,180	34,051	33,930	34,167	31,709	33,172	34,253
區域以上	39,309	43,319	42,715	43,349	40,208	41,842	42,419

各院急診及住診案件中，年齡為15歲~70歲，主診是外傷件數，各醫院每季均高達千件，建議各醫院參酌奇美醫院職災管理模式，發掘職災個案

註:擷取條件:1.門診:02案件、住診排除代辦案件
2.年齡=15~70歲且主診斷前3碼:S00~T34、T66~T79、Z89、L03

南區門住成長及核減情形

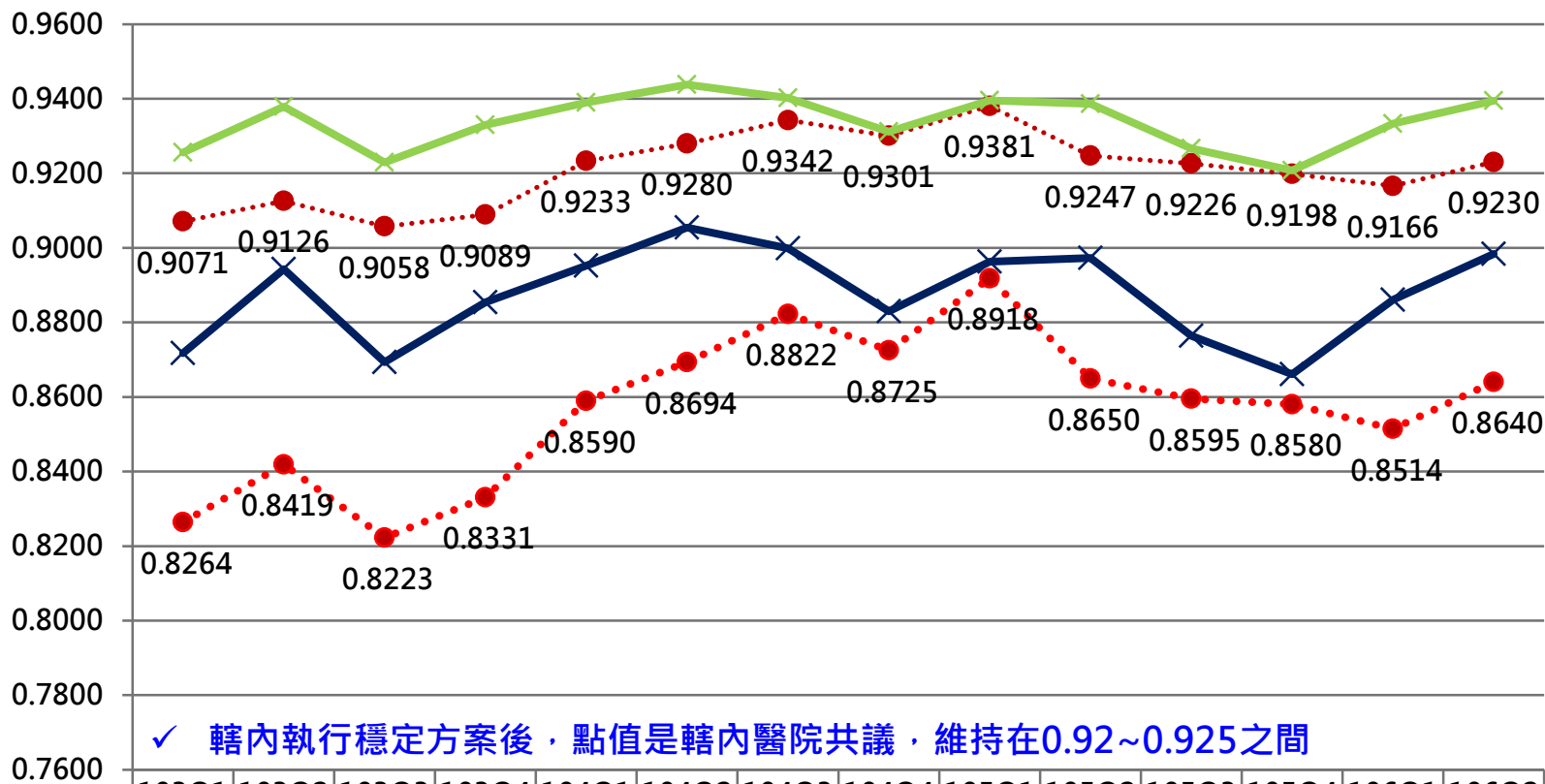


註1.成長率:門診含交付費用

2.核減率資料來源：醫療費用核付主檔及RPG季結算追扣補付

- ✓ 104Q4~迄今門住各季成長率介於5.1%~8.8%均高於預算成長率
- ✓ 最近幾季核減率維持在1.9%~3.5%

醫院總額近3年公告浮動及平均點值



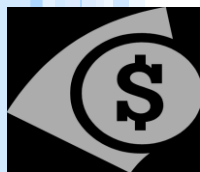
	103Q1	103Q2	103Q3	103Q4	104Q1	104Q2	104Q3	104Q4	105Q1	105Q2	105Q3	105Q4	106Q1	106Q2
●●● 南區_平均點值	0.9071	0.9126	0.9058	0.9089	0.9233	0.9280	0.9342	0.9301	0.9381	0.9247	0.9226	0.9198	0.9166	0.9230
—×— 全區_平均點值	0.9255	0.9379	0.9229	0.9330	0.9390	0.9438	0.9402	0.9312	0.9395	0.9387	0.9266	0.9208	0.9333	0.9395
●●● 南區_浮動點值	0.826	0.841	0.822	0.833	0.859	0.869	0.882	0.872	0.891	0.865	0.859	0.858	0.851	0.864
—×— 全區_浮動點值	0.871	0.894	0.869	0.885	0.895	0.905	0.899	0.883	0.896	0.897	0.876	0.866	0.886	0.898



小結

- ✓ 近幾季門住費用成長率均高於署公告預算成長率
- ✓ 門住診就醫人數呈負成長、費用主要為價成長，門診成長 > 住院
- ✓ 門住占率：門診 > 住院
- ✓ 藥費占率及平均每件藥費偏高
- ✓ 近2年轄內各季平均點值低於全署平均點值

穩定及提升轄內點值是醫院共同責任，在有限的資源下各醫院應加強自主管理



107年醫院總額訊息

107年政策配合方向(1/3)

✓ 促進醫療服務效率與合理使用

- 持續推動分級醫療，鼓勵院所建立轉診合作機制
- 推動居家醫療及社區安寧
- 出院準備與長照2.0銜接
- 持續推動疾病管理方案

✓ 降低不必要醫療資源使用

- 持續加強藥品、檢驗檢查(含CT、MRI)、治療處置...等不必要浪費
- 鼓勵院所即時上傳及查詢就醫資訊

107年政策配合方向(2/3)

減少 不必要醫療

重要工作

- ① 藥品、檢驗檢查、治療處置等能合理使用
- ② 減少無效醫療使用(推動安寧居家、呼吸器依賴病人緩和醫療....等)

加強 疾病管理

- ① 持續推動論質計酬(CKD、BC肝、DM、氣喘...等)
- ② 降低西醫門診病人可避免住院率

107年政策配合方向(3/3)

分級醫療 轉診合作

重要工作

- ① 持續推動分級醫療
- ② 居家醫療整合
- ③ 出院準備銜接長照
- ④ 建立家醫群轉診合作機制

提升 服務效率

積極推動醫療資訊即時上傳與共享

- ① 檢驗檢查結果
- ② CT、MRI影像

107年度醫院醫療給付費用協定項目表 (兩案送主管機關決定)

一般服務 項目	付費者代表方案		醫院代表方案	
	成長率(%) 或金額 (百萬元)	預估增加金額 (百萬元)	成長率(%) 或金額 (百萬元)	預估增加金額 (百萬元)
醫療服務成本及人口因素成	2.642%	10,768.2	2.642%	10,768.2
協商因素成長率	0.934%	3,807.0	1.592%	6,487.0
一般服務 增加金額	3.576%	14,575.2	4.234%	17,255.2
成長率 總金額		422,153.5		424,835.4

✓ 目前是兩案送主管機關決定



107年醫院總額一般服務部門預算四季分配

103年至105年各季醫療申報點數及占率

季別	103年		104年		105年		103-105年 平均占率
	醫療點數 (百萬)	占率	醫療點數 (百萬)	占率	醫療點數 (百萬)	占率	
Q1	95,989	23.95%	98,558	23.90%	104,102	23.81%	23.88%
Q2	100,999	25.20%	103,411	25.08%	109,496	25.04%	25.10%
Q3	101,692	25.37%	103,704	25.15%	110,284	25.22%	25.25%
Q4	102,186	25.49%	106,675	25.87%	113,402	25.93%	25.76%
合計	400,866	100%	412,348	100%	437,284	100%	100%

✓ 107年醫院總額一般服務預算四季重分配，**比照106年採近3年每季醫療申報點數的佔率平均分配**

資料來源：1061122研商會議資料

107年醫院總額一般服務之保障項目

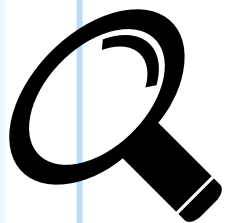
擷取 順序	項目
一	門診、住診之藥事服務費
二	門診手術
三	急救責任醫院之急診醫療服務點數
四	診察費(增)
五	住診手術費
六	住診麻醉費
七	住院護理費(增)
八	促進供血機制合理運作
九	經主管機關核定，保險人公告之分區偏遠認定原則醫院

建議107年增加診察費及護理費為固定點值，未獲會議共識，將提健保會報告

註：1.藥費依藥物給付項目及支付標準辦理。

2.地區醫院急診診察費自106年10月1日生效，已包含於診察費。

資料來源：1061122研商會議資料



近期推動重要業務

檢查(驗)項目管理方案(1/8)—106.1128修訂

原20類重要檢查(驗)項目門診同病人28日再次執行管理專案

資訊提示

醫師
處方前

健保醫療資訊雲端查詢系統106年5月新增檢驗(查)項目類別之提醒視窗--提醒該病患最近6個月內曾接受的檢查(驗)項目以及最近1次受檢日期

資訊回饋

醫師
處方後
且申報費用

「20類重要檢查(驗)」

※統計表

- ✓ 同病人28日再次執行管理：(106Q3起所有醫事機構)
回饋28日再次執行資訊、醫令統計表、醫師統計資料
- ✓ 院所及醫師執行率高於同儕之管理：(依署長信箋自11月份開始，針對地區級以上醫院)
回饋各層級積分散佈圖、20類檢驗(查)門診執行率統計、醫令執行率統計、高於同儕75百分比醫師統計資料

立意專審

106年12月起，依本組審查量能增加立意抽審比率



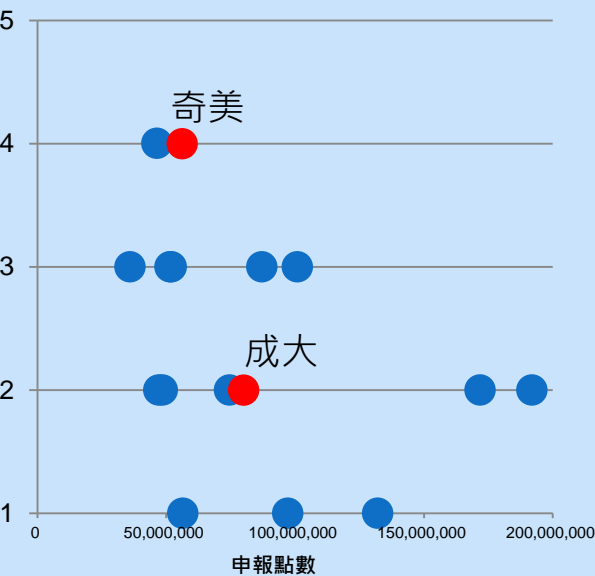
檢查(驗)項目管理方案(2/8)

備註：積分散佈圖係以各醫院電腦斷層造影、磁振造影、正子造影、腹部超音波及追蹤、超音波心臟圖、杜卜勒氏超音波心臟圖、上消化道泛內視鏡檢查、腹腔鏡檢查、大腸鏡檢查、子宮鏡檢查等10項檢查執行率大於同層級75百分位值之項目數。

期間：106/8-10各層級積分散佈圖

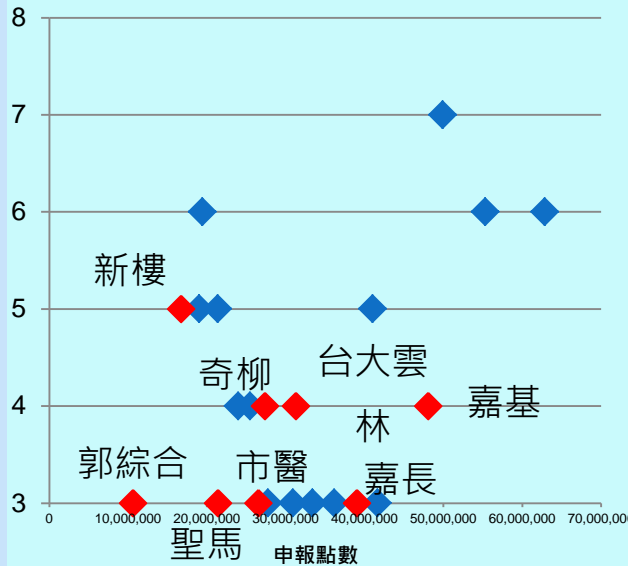
醫學中心 積分散佈圖

積分(>同層級75百分位項數)



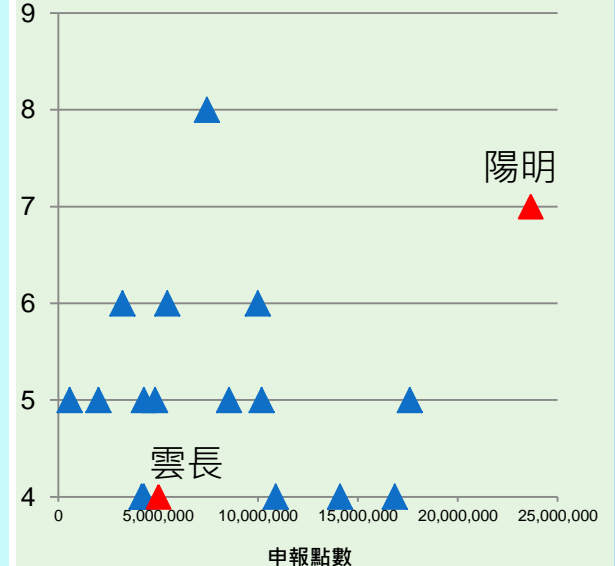
區域醫院 積分散佈圖

積分(>同層級75百分位項數)



地區醫院 積分散佈圖

積分(>同層級75百分位項數)



重要檢驗檢查項目管理，目的是為了避免非必要之檢驗檢查，基於尊重醫師醫療自主前提下，若必要執行請轉知醫院醫師務必要在病歷上詳細記載，期待與醫界一起攜手合作，讓健保永續經營。



檢查(驗)項目管理方案(3/8)

20類重要檢查(驗)門診執行率報表樣張

分組名單編號：300

附件2 門診(不含急診)20類重要檢查(驗)執行率異常高於同儕管理_1.統計表

聯絡窗口1: 郭玟伶(06)2245678轉4237

聯絡窗口2: 鄭秀慧(06)2245678轉4218

屬級別：3地區醫院 院所代號及名稱：

執行年月：201711

統計期間：201708 ~ 201710

門診件數(B) 15,492

類別	件數			醫令數		醫令點數	
	執行件數 (A)	貴院 執行率 (A/B)%	同層級 平均值	執行 醫令數	占 同層級 比率%	執行 醫令點數	占 同層級 比率%
1 電腦斷層	83	0.54	0.51	106	0.24	348,515	0.24
2 超音波	357	2.30	4.48	594	0.13	680,916	0.18
3 磁振造影	29	0.19	0.42	29	0.13	218,500	0.14
4 心臟酵素與血脂肪	637	4.11	4.07	2,127	0.17	346,956	0.18
6 循環機能	288	1.86	1.35	312	0.23	128,500	0.15
7 糖尿病	486	3.14	3.14	503	0.16	100,200	0.16
8 血液	353	2.28	3.11	618	0.15	65,293	0.11
9 鏡檢	65	0.42	0.87	67	0.09	73,526	0.07
10 骨頭X光	293	1.89	4.92	1,095	0.12	206,450	0.11
11 免疫	102	0.66	0.63	224	0.20	100,687	0.16
12 腎功能	988	6.38	5.11	2,177	0.19	104,685	0.15
13 細菌培養	308	1.99	0.57	1,188	1.61	223,802	1.59
14 肝功能	935	6.04	4.59	1,304	0.16	64,248	0.16
15 胸部X光	381	2.46	2.19	421	0.23	82,840	0.23
16 神經學	3	0.02	0.91	13	0.01	9,160	0.01
17 攝影及掃瞄	2	0.01	0.36	4	0.02	6,204	0.02
18 甲狀腺功能	167	1.08	0.95	376	0.16	82,730	0.15
19 正子造影							
20 腫瘤標記	115	0.74	0.88	147	0.13	38,600	0.11

說明：

- 篩選醫事類別(HOSP_DATA_TYPE)12-門診西醫醫院及醫令類別(ORDER_TYPE)為2-診療明細及醫令點數(ORDER_DOT)>0；排除代辦案件(A3、B1、B6、B7、B8、B9、BA、C4、D1、D2、DF、HN)及急診案件(O2)，依歸併醫令代碼計算。
- 同層級平均值：依相同特約層級之醫事機構計算件數執行率平均值

檢查(驗)項目管理方案(4/8)

各項醫令執行率報表樣張

分級名單編號：300

附件3 門診(不含急診)20類重要檢查(驗)執行率異常高於同儕管理_2.醫令統計表

聯絡窗口1: 郭玟伶(06)2245678轉4237

聯絡窗口2: 鄭秀慧(06)2245678轉4218

層級別：3地區醫院 院所代號及名稱：

執行年月：201711 統計期間：201708 ~ 201710

門診件數(B) 15,492

類別	檢驗檢查項目	件數			醫令數		醫令點數	
		執行件數(A)	貴院執行率(A/B)%	同層級平均值	貴院執行醫令數	占同層級比率%	貴院執行醫令點數	占同層級比率%
1 電腦斷層	3307XB 電腦斷層造影	73	0.47	0.48	73	0.23	318,155	0.23
	33090B 使用低滲透壓或非離子性含碘對比劑	33	0.21	0.20	33	0.27	30,360	0.27
2 超音波	18005X 超音波心臟圖(包括單面、雙面)	120	0.77	0.58	240	0.31	288,000	0.30
	18007B 杜卜勒氏彩色心臟血流圖	107	0.69	0.52	107	0.33	214,000	0.32
	19005C 其他超音波	47	0.30	0.51	47	0.10	28,200	0.10
	19007B 超音波導引(為組織切片,抽吸、注射等)	6	0.04	0.24	6	0.06	7,812	0.06
	1900XC 腹部超音波及追蹤	161	1.04	1.15	161	0.18	134,354	0.19
	20013B 頸動脈超音波檢查	4	0.03	0.30	4	0.03	3,200	0.03
	20026B 穿顱部卜勒超音波檢查(顱內血管超音波檢查)	2	0.01	0.23	2	0.04	4,000	0.04
	21010C 膀胱超音波尿量測量	27	0.17	0.20	27	0.47	1,350	0.47
3 磁振造影	3306XB 磁振造影	29	0.19	0.42	29	0.13	218,500	0.14
4 心臟酵素與血脂脂肪	09001C 總膽固醇	495	3.20	3.64	495	0.16	34,643	0.16
	09004C 三酸甘油酯	503	3.25	3.65	503	0.16	60,348	0.16
	09032C 肌酸磷化酶	17	0.11	0.40	17	0.06	1,190	0.06
	09033C 乳酸脫氫酶	17	0.11	0.11	17	0.28	1,020	0.28
	09043C 高密度脂蛋白 - 膽固醇	495	3.20	2.70	495	0.21	98,980	0.21
	09044C 低密度脂蛋白 - 膽固醇	584	3.77	3.43	584	0.19	145,975	0.19
	09071C 肌酸磷酸?(MB同功?)	8	0.05	0.13	8	0.16	1,200	0.17

檢查(驗)項目管理方案(5/8)

高於同層級75百分位醫師名單報表樣張

分組名單編號：300

附件4 門診(不含急診)20類重要檢查(驗)執行率異常高於同儕管理_3.高於同儕75百分位醫師統計表

聯絡窗口1: 郭玟伶(06)2245678轉4237

聯絡窗口2: 鄭秀慧(06)2245678轉4218

層級別：3地區醫院 院所代號及名稱：

執行年月：201711

統計期間：201708 ~ 201710

類別	檢驗檢查項目	執行率 同層級 75百分位 %	醫師 姓名	件數			醫令數		醫令點數	
				檢驗 檢查 件數	門診 件數	件數 執行率 %	檢驗檢查 醫令數	醫令數 占全院 比率%	檢驗檢查 醫令點數	醫令數 占全院 比率%
2 超音波	1900XC 腹部超音波及 胆胰	15.53	林明賢 02 內科	65	329	19.76	65	40.37	52,789	39.29
4 心臟酵素與 血脂肪	09001C 總膽固醇	12.90	林俊星 02 內科	202	1,394	14.49	202	40.81	14,140	40.82
	09004C 三酸甘油脂	13.14	林俊星 02 內科	206	1,394	14.78	206	40.95	24,720	40.96
	09043C 高密度脂蛋白 - 膽固醇	11.97	林俊星 02 內科	203	1,394	14.56	203	41.01	40,600	41.02
	09044C 低密度脂蛋白 - 膽固醇	13.59	游智宏 02 內科 王立敏	45	364			9.09	8,980	9.07
									53,500	36.65
6 循環機能	18001C 心電圖								29,750	20.38
7 糖尿病	09006C 糖化血紅素								23,550	61.81
8 血液	08003C 血色素檢								4,600	4.76
	08013C 白血球分類 數								11,400	42.86
	0801XC 全套血液檢								1,020	45.95
10 骨頭X光	08013C 白血球分類 數								4,620	31.75
	32011C 脊椎檢查(包 括各種角度 位之頸椎、胸 椎、腰椎、薦 椎、尾骨及薦 髂關節等之檢 查)								13,200	31.34
									10,000	30.08

- 請各醫院善用管理報表，加強檢查(驗)項目管理
- 自12月起這些報表將建置在DA系統，院所端可每月至VPN擷取品質報告卡

檢查(驗)項目管理方案(6/8)一

20類重要檢查(驗)項目執行率-醫學中心

項次	大類	南區件數執行率	件數執行率 (同層級平均值)
12	腎功能	13.10	10.69
14	肝功能	12.15	10.23
2	超音波	8.68	7.04
8	血液	7.86	6.99
4	心臟酵素與血脂肪	6.95	6.78
7	糖尿病	6.47	5.07
20	腫瘤標記	3.95	2.72
10	骨頭X光	3.00	2.82
15	胸部X光	2.96	2.44
18	甲狀腺功能	2.27	2.09
11	免疫	2.26	2.21
9	鏡檢	2.21	1.69
1	電腦斷層	1.20	1.16
16	神經學	1.13	0.77
17	攝影及掃瞄	0.91	0.81
13	細菌培養	0.88	0.73
3	磁共振造影	0.64	0.61

1. 依南區執行率排序，且高於全區值
2. 費用年月：10608~10

檢查(驗)項目管理方案(7/8)- 20類重要檢查(驗)項目執行率-區域醫院

項次	大類	南區件數執行率	件數執行率 (同層級平均值)
12	腎功能	9.91	8.02
14	肝功能	9.36	7.79
2	超音波	6.67	5.72
4	心臟酵素與血脂肪	6.31	5.70
8	血液	5.49	4.92
7	糖尿病	5.13	4.48
20	腫瘤標記	2.82	1.86
9	鏡檢	1.79	1.49
11	免疫	1.78	1.27
1	電腦斷層	0.95	0.82
17	攝影及掃瞄	0.83	0.68
13	細菌培養	0.78	0.69
16	神經學	0.74	0.73

1. 依南區執行率排序，且高於全區值
2. 費用年月：10608~10

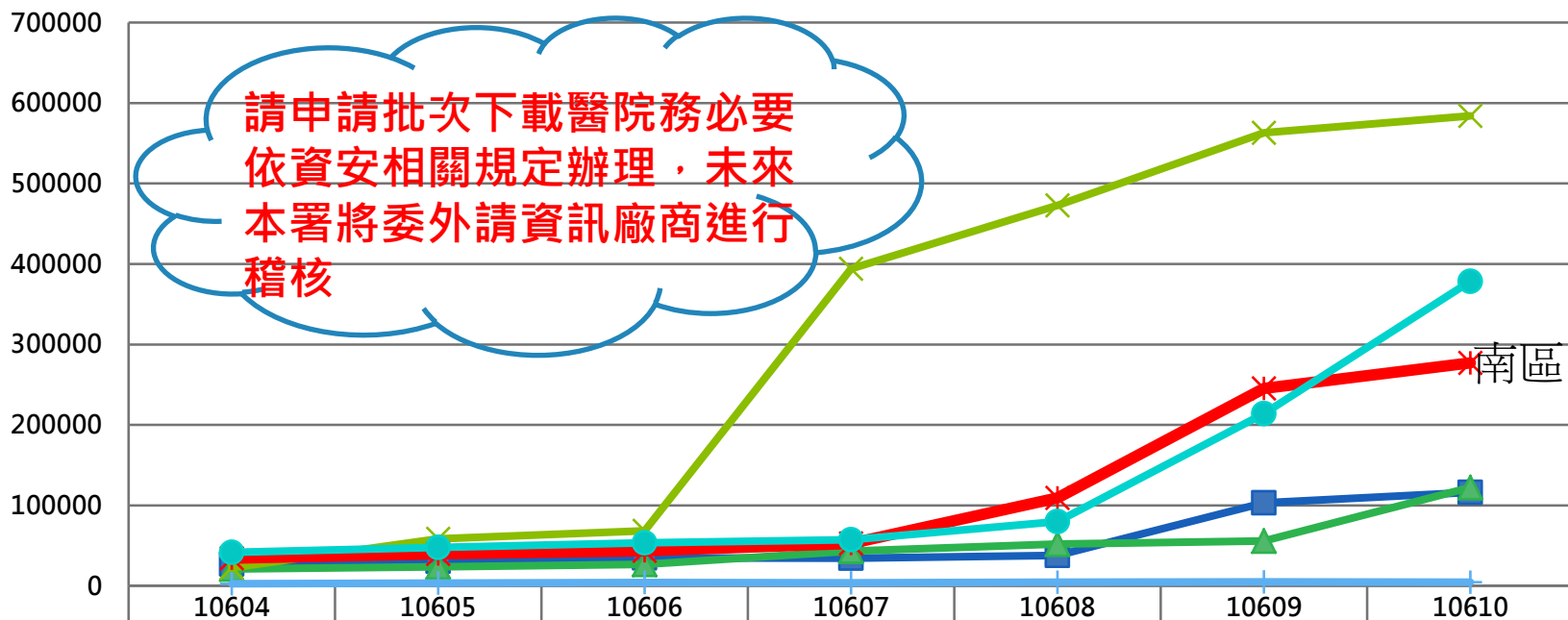
檢查(驗)項目管理方案(8/8)- 20類重要檢查(驗)項目執行率-地區醫院

項次	大類	南區件數執行率	件數執行率 (同層級平均值)
12	腎功能	6.97	5.11
14	肝功能	6.20	4.59
10	骨頭X光	5.06	4.92
2	超音波	4.94	4.48
4	心臟酵素與血	4.70	4.07
7	糖尿病	4.08	3.14
8	血液	3.26	3.11
15	胸部X光	2.50	2.19
20	腫瘤標記	1.56	0.88
18	甲狀腺功能	1.21	0.95
13	細菌培養	1.08	0.57
9	鏡檢	1.07	0.87
11	免疫	0.99	0.63
1	電腦斷層	0.86	0.51
3	磁振造影	0.64	0.42

轄內各層級20類重要檢查(驗)項目中以肝、腎功能、超音波、血液、心臟酵素、糖尿病等件數執行率偏高，請各醫院加強管理

1. 依南區執行率排序，且高於全區值
2. 費用年月：10608~10

健保醫療資訊雲端查詢系統(1/5)



	10604	10605	10606	10607	10608	10609	10610
臺北業務組	26907	30287	34616	34389	37662	103020	116108
北區業務組	21024	23407	26438	43015	51989	55836	122082
中區業務組	22447	58170	68393	394033	472998	563263	584261
南區業務組	34277	39639	43624	52657	109031	245362	277018
高屏業務組	41708	47569	53557	57389	79700	214157	378335
東區業務組	2671	3333	3897	3611	4244	4949	4433

統計至10610

資料來源：DA2270

註：檢驗檢查結果頁籤自106.03.29啟用

健保醫療資訊雲端查詢系統(2/5)

➤ 檢驗檢查結果頁箋查詢筆數-南區醫院別

排名	醫院簡稱	查詢總筆數	醫院簡稱	查詢總筆數
1	成大醫院*	126,363	環馨醫院	1
2	陽明醫院*	33,226	大安婦幼醫	1
3	聖馬爾定*	27,653	洪外科醫	2
4	成大斗六*	18,187	佑昇醫院	2
5	若瑟醫院*	18,180	新生醫院	2
6	南市立醫	16,633	奇美分院@	4
7	高榮台南	3,964	奇美佳里@	4
8	大林慈濟	3,491	吉安醫院	7
9	諸元醫院	2,866	永和醫院	9
10	嘉義醫院	778	志誠醫院	10

敬請加強查詢
檢驗檢查結果頁箋

資料來源：DA2270，費用年月10610

*：代表統計至10610時已執行批次下載之醫院

@：代表權限已開啟尚未執行批次下載之醫院

註：嘉基醫院於106.08有執行批次下載，惟106.09-106.30則無



健保醫療資訊雲端查詢系統(3/5)

資訊應用

雲端查詢系統查詢到病人已有執行相關檢查(驗資料)

支付標準或給付規定

內含有檢查(驗)費用之醫令項目

可作為治療前評估參考

無法當作審查依據

非內含檢查(驗)費用之醫令項目

醫師可參考檢驗(查)結果，作為診斷證明或開立處方依據，不須再重複檢查(驗)

查詢到的資訊可作為醫療費用審查依據——醫師得以拍照或畫面拷貝健保醫療資訊雲端查詢系統線上查詢畫面併入病歷上載明



衛生福利部中央健康保險署

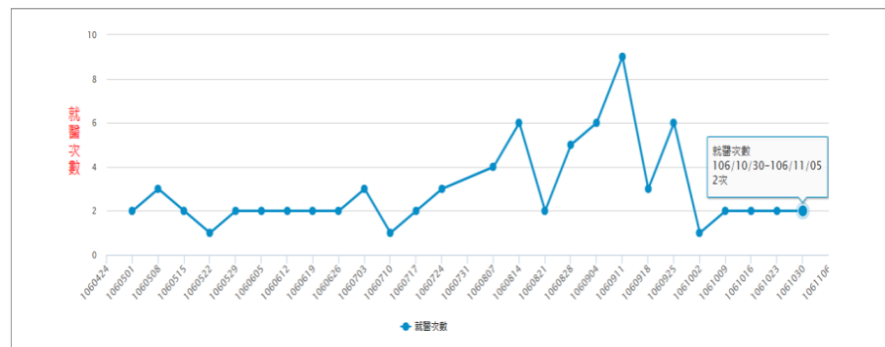
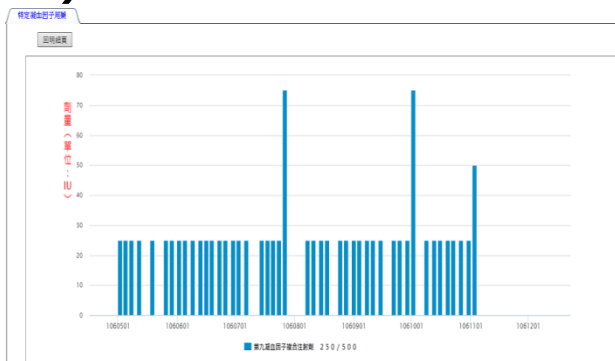
南區業務組

NATIONAL HEALTH INSURANCE ADMINISTRATION - SOUTHERN DIVISION, MINISTRY OF HEALTH AND WELFARE

健保醫療資訊雲端查詢系統(4/5)

近期新增或修正畫面

- 106/11/20新增「效期內慢性病連續處方箋提示最近3個月內視窗」
- 106/11/23增加「特定凝血因子用藥」頁籤「圖形化查詢畫面」及「就醫軌跡圖」，包括「藥品使用量」、「就醫次數」及「近期就醫地點及時間點」以圖表方式呈現並新增就醫區間下拉式選單(6個月、近1年及近2年)



健保醫療資訊雲端查詢系統(5/5)

近期新增影像查詢功能

- 106/12/15檢查檢驗結果頁籤新增「CT、MRI影像查詢」功能，是日測試通過的醫院開始上傳影像檔，病人就醫時，可透過健保卡查詢最近2個月CT、MRI影像資訊。

The screenshot shows a web application interface for medical information. At the top, there are search filters for '檢驗檢驗類別' (Examination Category), '特殊檢驗檢驗分類項目' (Special Examination Classification Item), and '檢驗檢驗項目' (Examination Item). Below this is a table with columns for '來源' (Source), '醫院' (Hospital), '主診斷' (Main Diagnosis), '檢查檢驗類別' (Examination Category), '檢查檢驗項目' (Examination Item), '檢驗檢驗結果/報告結果/病理發現及診斷' (Examination Result/Report Result/Pathological Findings and Diagnosis), '參考日期' (Reference Date), '檢驗檢驗方法/類別' (Examination Method/Category), '檢驗檢驗方法/TAF 認證' (Examination Method/TAF Certification), 'EBC 影像資料' (EBC Image Data), and '院所影像資訊' (Institution Image Information).

A dialog box titled '顯示欄位設定' (Display Field Settings) is open, showing a list of checkboxes for various fields. The '院所影像資訊' checkbox is checked. Below the table, there is a red box containing text: '註：EBC影像資訊，係由各醫院上傳至健保雲端查詢系統，目前僅限於部分醫院上傳，未來將擴大至所有醫院上傳。' (Note: EBC image information is uploaded to the national health insurance cloud query system by various hospitals. Currently, only some hospitals are allowed to upload, but it will be expanded to all hospitals in the future.)

The screenshot shows a medical image viewer interface. The main area displays a CT scan of the abdomen, showing the kidneys and spine. The sidebar on the left contains patient information: 'CHUANG, PI YEN', '病歷號:0128565', 'ACC:40170626123', '出生日期:14-Nov-1965', '年齡:51y', '日期:26-Jun-2017 17:17'. Below this, there are tabs for 'MR' and 'DX'. The 'DX' tab is selected, showing 'L-SPINE'. The image details section shows '影像群' (Image Group) with 'DX' and 'Ser1' selected. The image is labeled 'LATERAL EXT' and has a 10cm scale bar.

初級照護執行方式

- 「門診醫療費用申報診斷碼編碼指引」已於106年10月11日公告，請醫院如實申報。自第4季起如經查核有主診斷與病況不符情形，將依相關規定論處。
- 106年醫中及區域層級醫院初級照護案件後續執行方式，依106.11.22研商會議決議，11、12月分初級照護案件超過去年同期90%部分不予分配。
- 請區域層級以上醫院(含區域)落實分級醫療，將初級醫療案件下轉至地區醫院或基層診所。

重申自費特材核實申報(1/2)

101.12公告自費特材規範與申報格式

102.9.30
輔導期
屆滿

加強宣導

104.05 部
立醫院座
談會宣導

104.06 院長
座談會公布
未申報D醫令
之5家院所

104.06-105.04
多場Tw-DRG
說明會宣導

南區歷年輔導作為

103.01 有申報
大外科費用卻
未申報自費特
材醫令→函復
原因

104.07 比對自
費特材申訴個
案之申報情形
→函改5家院所

104.11 函請
各院自行清
查未如實申
報被替代品
項

106.6 .30前
函請各院自
行清查申報
健保給付但
實際上使用
自費組件

重申自費特材核實申報(2/2)



仍有醫院未核實
申報及自清



- ◆ 為避免觸法，請醫院自行將申報不實費用，盡快繳回。
- ◆ 若經本組或司法查獲，將依相關規定論處。

重申慢性病代領藥申報規定及轉介居整照護

- ✓ 本保險醫療辦法第7條第1款規定「**西醫一行動不便者**，經醫師認定或經受託人提供切結文件，**慢性病代領藥**」案件，**申報時「特定治療項目代號」應以「H2」代碼如實申報。**
- ✓ 上類病人病情僅由家屬描述，醫師無法評估檢測實際之生理狀況。**為維護病人用藥安全暨降低醫師開立處方之風險，請將行動不便須長期服藥之慢性病人轉介給鄰近衛生所、診所提供居家醫療服務**，以提升因就醫不便患者之醫療照護可近性及提供病患整合性之全人照護。

謝謝聆聽
敬請指教

