



106年南區醫院總額 第三次共管會議

106.09.26

中央健康保險署

南區業務組

醫療費用一科

報告大綱



南區醫院醫療費用申報概況



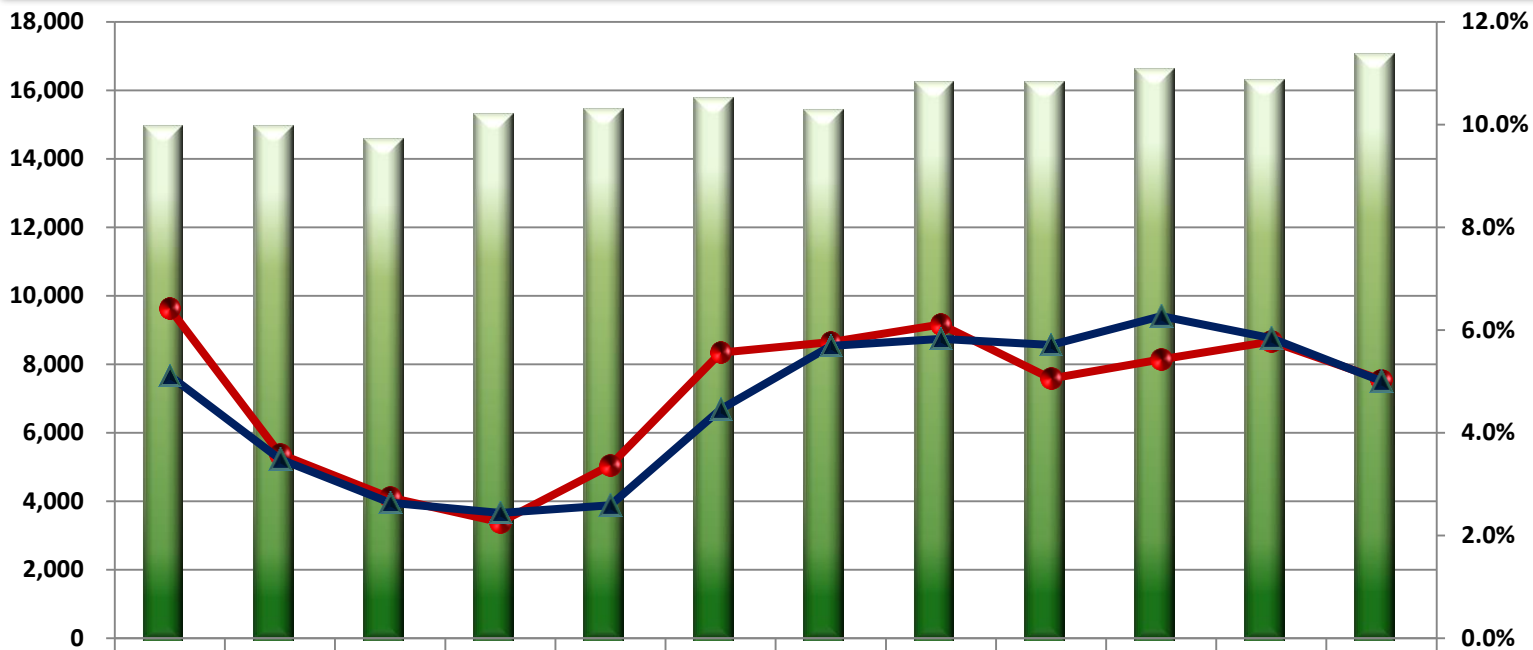
重點業務管理及宣達事項



南區醫院醫療費用申報概況

醫療費用申報情形趨勢圖-南區&全署

門住診總醫療費用(百萬)

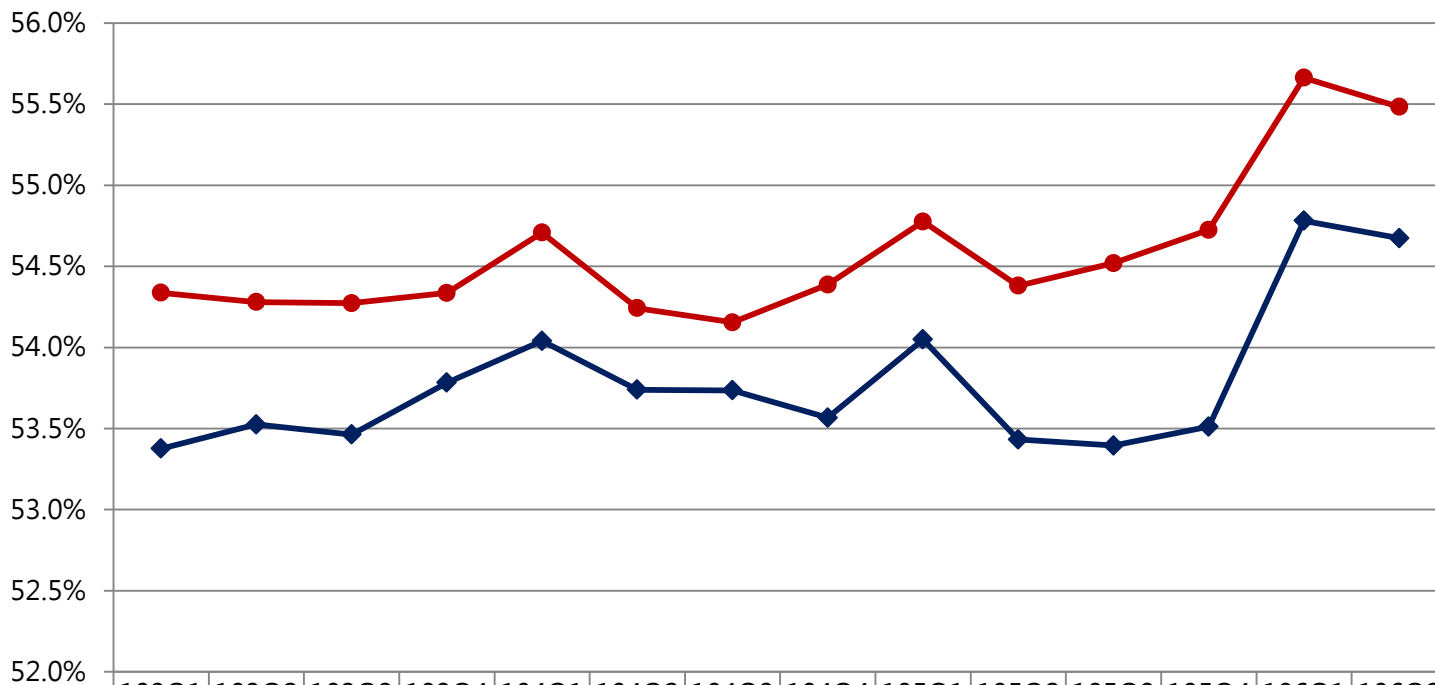


	103Q3	103Q4	104Q1	104Q2	104Q3	104Q4	105Q1	105Q2	105Q3	105Q4	106Q1	106Q2
南區_門住(百萬)	14,935	14,927	14,549	15,279	15,438	15,756	15,389	16,213	16,219	16,612	16,278	17,028
南區_門診(百萬)	7,985	8,028	7,863	8,211	8,295	8,440	8,317	8,663	8,660	8,890	8,917	9,310
南區_住診(百萬)	6,950	6,899	6,687	7,068	7,142	7,316	7,071	7,550	7,559	7,723	7,361	7,718
南區_門住成長率	6.4%	3.6%	2.7%	2.3%	3.4%	5.6%	5.8%	6.1%	5.1%	5.4%	5.8%	5.0%
全區_門住成長率	5.1%	3.5%	2.6%	2.4%	2.6%	4.5%	5.7%	5.8%	5.7%	6.3%	5.8%	5.0%
南區_門診成長率	6.9%	4.7%	4.0%	2.7%	3.9%	5.1%	5.8%	5.5%	4.4%	5.3%	7.2%	7.5%
全區_門診成長率	4.9%	3.5%	3.3%	2.4%	2.4%	4.6%	5.8%	6.1%	6.4%	6.9%	7.6%	7.1%
南區_住診成長率	5.9%	2.3%	1.3%	1.8%	2.8%	6.1%	5.8%	6.8%	5.8%	5.6%	4.1%	2.2%
全區_住診成長率	5.3%	3.5%	1.8%	2.5%	2.9%	4.3%	5.5%	5.5%	4.9%	5.5%	3.8%	2.5%

註：含交付處方費用



門診醫療費用占率



◆ 南區_門診占率	53.4%	53.5%	53.5%	53.8%	54.0%	53.7%	53.7%	53.6%	54.0%	53.4%	53.4%	53.5%	54.8%	54.7%
● 全署_門診占率	54.3%	54.3%	54.3%	54.3%	54.7%	54.2%	54.2%	54.4%	54.8%	54.4%	54.5%	54.7%	55.7%	55.5%

註：含交付處方費用

✓ 門住預算分配占率45% vs 55%

南區就醫人數、醫療費用統計

項目	年度	門診						住診					門住總醫療費用 (百萬)
		就醫人數 (千)	就醫件數 (千)	醫療費用 (百萬)	每人就醫次數	每人醫療費用	每次醫療費用	就醫人數 (千)	就醫件數 (千)	醫療費用 (百萬)	每人住院次數	每人醫療費用	
就醫情形	101	1,778	13,177	26,230	7.41	14,756	1,991	270	459	25,048	1.7011	92,919	51,278
	102	1,797	13,862	28,958	7.71	16,113	2,089	269	456	25,979	1.6953	96,515	54,937
	103	1,850	14,655	31,257	7.92	16,898	2,133	278	470	27,397	1.6906	98,460	58,654
	104	1,890	15,183	32,459	8.03	17,170	2,138	289	488	28,214	1.6862	97,506	60,673
	105	1,924	15,517	34,182	8.06	17,762	2,203	292	493	29,904	1.6887	102,462	64,086
	105上半	1,464	7,648	16,783	5.22	11,464	2,195	165	245	14,621	1.4806	88,357	31,404
106上半	1,434	7,786	18,017	5.43	12,566	2,314	162	242	15,078	1.496	93,063	33,095	
成長率	101	0.7%	4.2%	5.9%	3.5%	5.2%	1.7%	0.8%	0.2%	1.3%	-0.5%	0.7%	3.6%
	102	1.1%	5.2%	10.4%	4.1%	9.2%	4.9%	-0.4%	-0.7%	3.7%	-0.3%	3.9%	7.1%
	103	3.0%	5.7%	7.9%	2.7%	4.9%	2.1%	3.4%	3.1%	5.5%	-0.3%	2.0%	6.8%
	104	2.2%	3.6%	3.9%	1.4%	1.6%	0.2%	4.0%	3.8%	3.0%	-0.3%	-1.0%	3.4%
	105	1.8%	2.2%	5.3%	0.4%	3.5%	3.0%	1.0%	1.0%	6.0%	0.2%	5.1%	5.6%
	106上半	-2.1%	1.8%	7.4%	4.0%	9.6%	5.4%	-1.8%	-1.2%	3.1%	1.0%	5.3%	5.4%

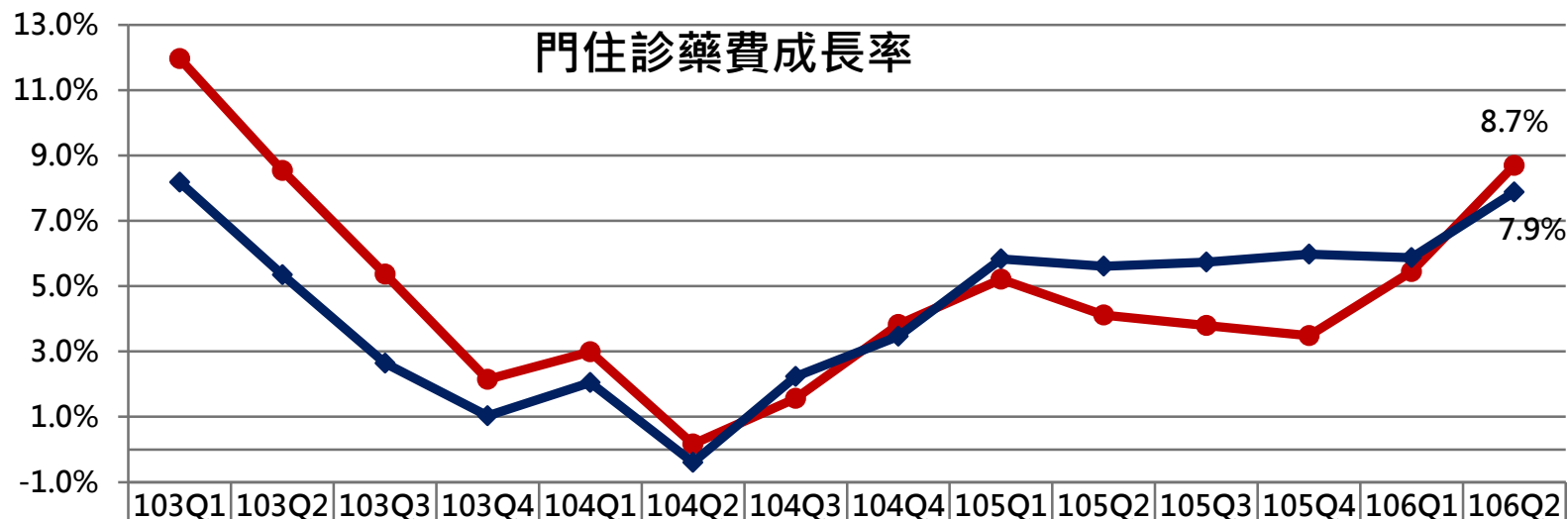
註1：門診醫療費用含交付處方費用，且門診不含案件分類01、A3之案件

註2：門住診件數排除補報醫令或醫令差額案件。

各層級醫院醫療費用點數申報概況(106年上半年)

申報點數/ 成長率	層級	門診	住院	合計
申報點數 (百萬)	醫學中心	4,247	4,012	8,259
	區域醫院	10,218	9,093	19,311
	地區醫院	2,257	1,974	4,231
成長率_較 去年同期	醫學中心	9.8%	5.6%	7.7%
	區域醫院	6.4%	2.9%	4.7%
	地區醫院	7.5%	-0.6%	3.5%

藥費申報概況



	103Q1	103Q2	103Q3	103Q4	104Q1	104Q2	104Q3	104Q4	105Q1	105Q2	105Q3	105Q4	106Q1	106Q2
● 門住診_南區	12.0%	8.5%	5.4%	2.1%	3.0%	0.2%	1.6%	3.8%	5.2%	4.1%	3.8%	3.5%	5.4%	8.7%
◆ 門住診_全署	8.2%	5.4%	2.6%	1.0%	2.0%	-0.4%	2.2%	3.5%	5.8%	5.6%	5.7%	6.0%	5.9%	7.9%

年季	門住診_南區藥費點數	門住診_南區藥費占率	門住診_全署藥費占率
105Q1	4,928	32.0%	31.5%
105Q2	4,868	30.0%	29.6%
105Q3	4,920	30.3%	30.0%
105Q4	5,070	30.5%	30.2%
106Q1	5,196	31.9%	31.5%
106Q2	5,291	31.1%	30.4%

註：含交付處方點數

交付處方藥費佔率

項目	分區	98年	99年	100年	101年	102年	103年	104年	105年	106Q1	106Q2
交付處方藥費(百萬)	臺北	3,447	3,811	4,555	4,681	5,454	6,003	6,318	6,975	1,872	1,797
	北區	975	1,132	1,366	1,340	1,621	1,826	1,891	2,046	540	514
	中區	792	983	1,282	1,447	1,817	2,041	2,198	2,456	665	637
	南區	1,255	1,361	1,643	1,749	2,106	2,376	2,489	2,680	714	686
	高屏	857	1,006	1,247	1,321	1,607	1,774	1,831	1,970	530	514
	東區	51	67	86	97	146	179	197	226	62	60
	合計	7,378	8,360	10,180	10,635	12,751	14,199	14,924	16,353	4,382	4,208
交付處方藥費佔率	臺北	11.5%	12.6%	13.5%	13.9%	14.9%	15.8%	16.5%	17.1%	17.4%	16.8%
	北區	11.1%	12.6%	13.8%	13.2%	14.2%	15.0%	15.2%	15.2%	15.2%	14.5%
	中區	5.6%	6.6%	7.9%	8.5%	9.5%	10.3%	10.8%	11.1%	11.3%	10.7%
	南區	12.6%	13.2%	14.4%	14.6%	15.3%	16.1%	16.3%	16.9%	16.9%	15.9%
	高屏	8.1%	9.2%	10.4%	10.8%	12.0%	12.5%	12.5%	12.8%	13.0%	12.5%
	東區	2.4%	3.1%	3.8%	4.5%	6.1%	7.0%	7.7%	8.5%	9.0%	8.7%
	合計	9.8%	10.8%	11.9%	12.2%	13.2%	14.0%	14.4%	14.8%	15.0%	14.3%

- ✓ 全區交付處方藥費占率逐年增加
- ✓ 103年以前南區交付處方占率均居全區第1
- ✓ 104年下半年辦理穩定方案後，將交付處方費用歸屬藥費管理，交付處方藥費占率增加幅度變小

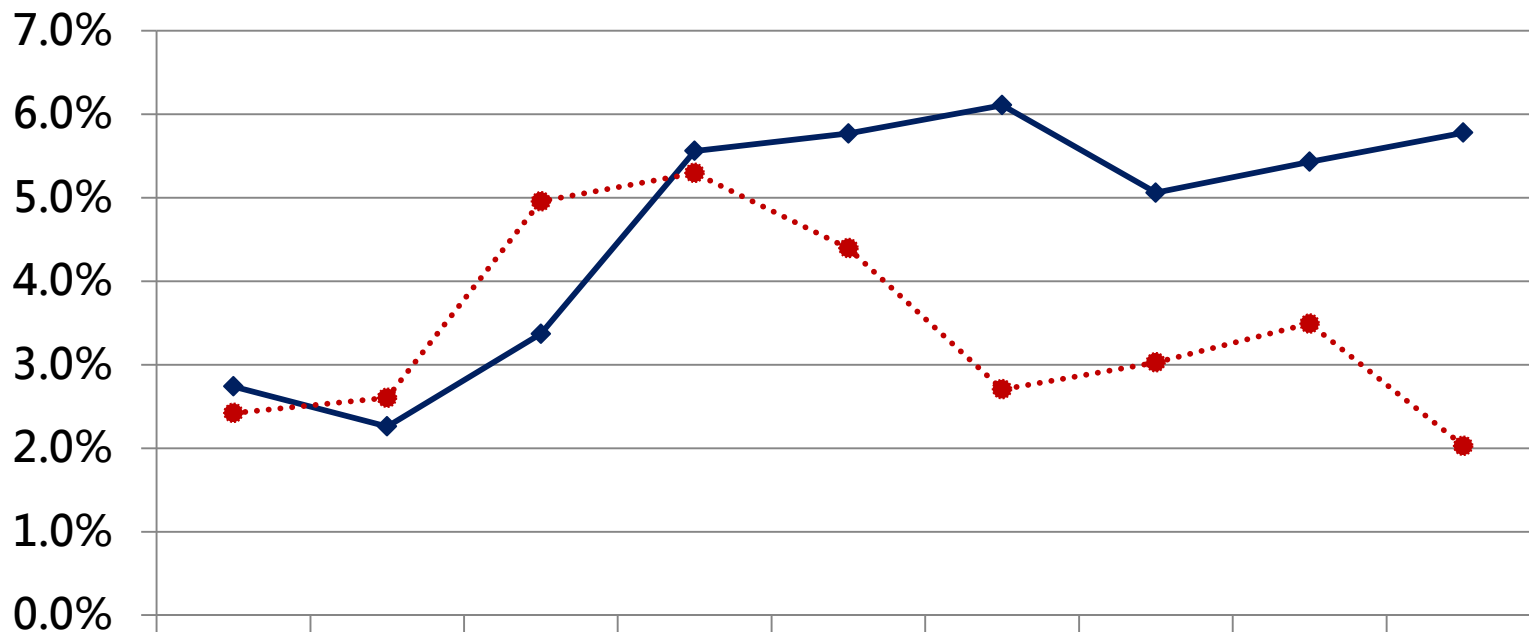


106Q2 【門診】 藥費-分區v.s.全國

分區	藥費佔率	平均每件藥費	平均每日藥費
台北	46.1%	980	54
北區	40.4%	792	51
中區	45.5%	936	60
南區	46.4%	1,025	56
高屏	43.9%	847	54
東區	42.8%	858	53
全署	44.9%	927	55

註：含交付費用

南區門住成長及核減情形



	104Q1	104Q2	104Q3	104Q4	105Q1	105Q2	105Q3	105Q4	106Q1
●—● 成長率	2.7%	2.3%	3.4%	5.6%	5.8%	6.1%	5.1%	5.4%	5.8%
●...● 核減率	2.4%	2.6%	5.0%	5.3%	4.4%	2.7%	3.0%	3.5%	2.0%

資料來源：醫療費用核付主檔及RPG追扣補付

- ✓ 104Q4~106Q1門住成長率介於5.1%~6.1%高於預算成長率
- ✓ 最近幾季核減率維持在2%~3.5%

106年醫院總額點值設定

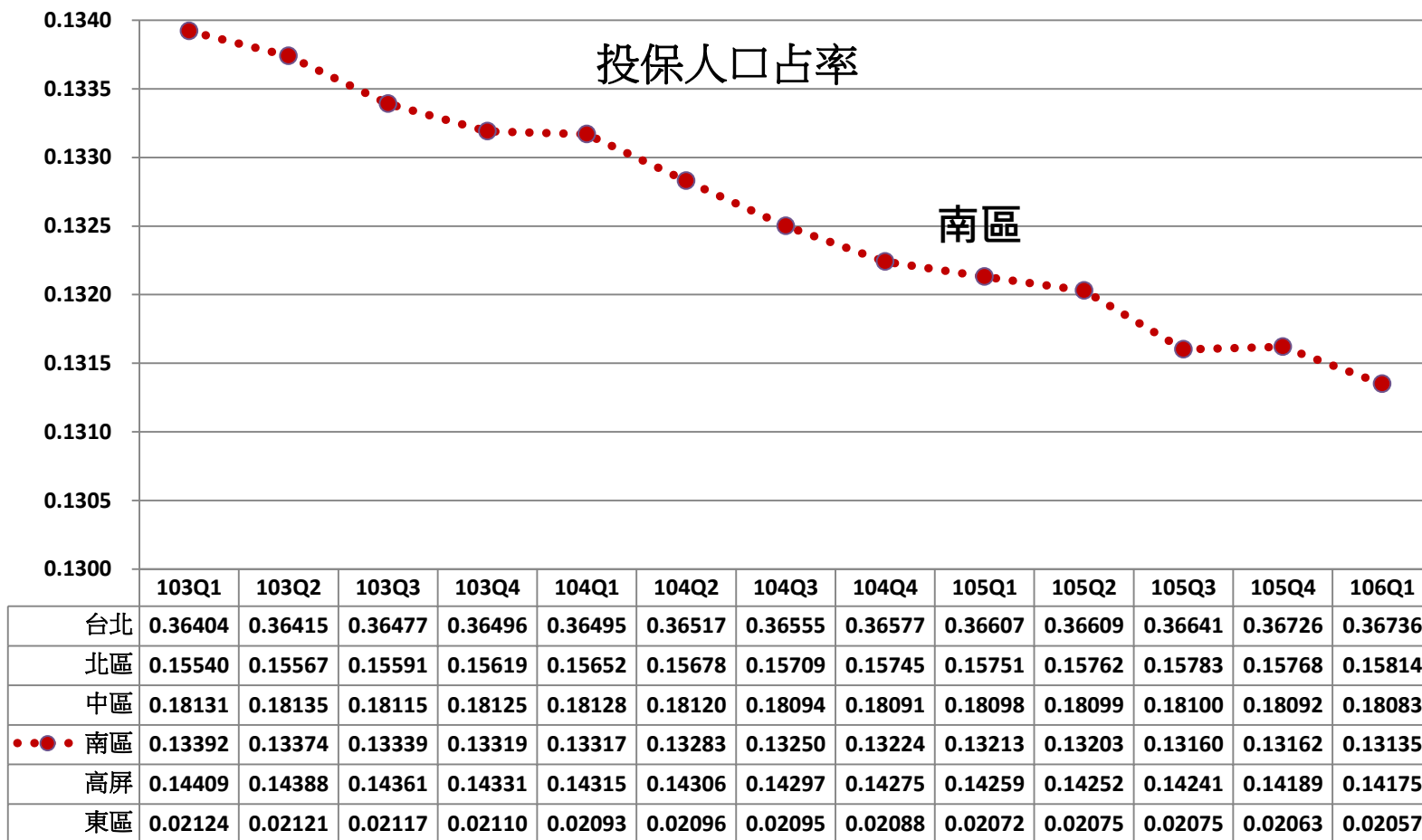
- ✓ 106年醫院總額一般服務項目成長率4.585%，其中2.307%用於支付標準調整(約89.7億點)
- ✓ 106年人口風險因子及轉診型態權重(R值權重)調整
_門診46%→50%、住診41%→45%

點值設定
0.915~0.92

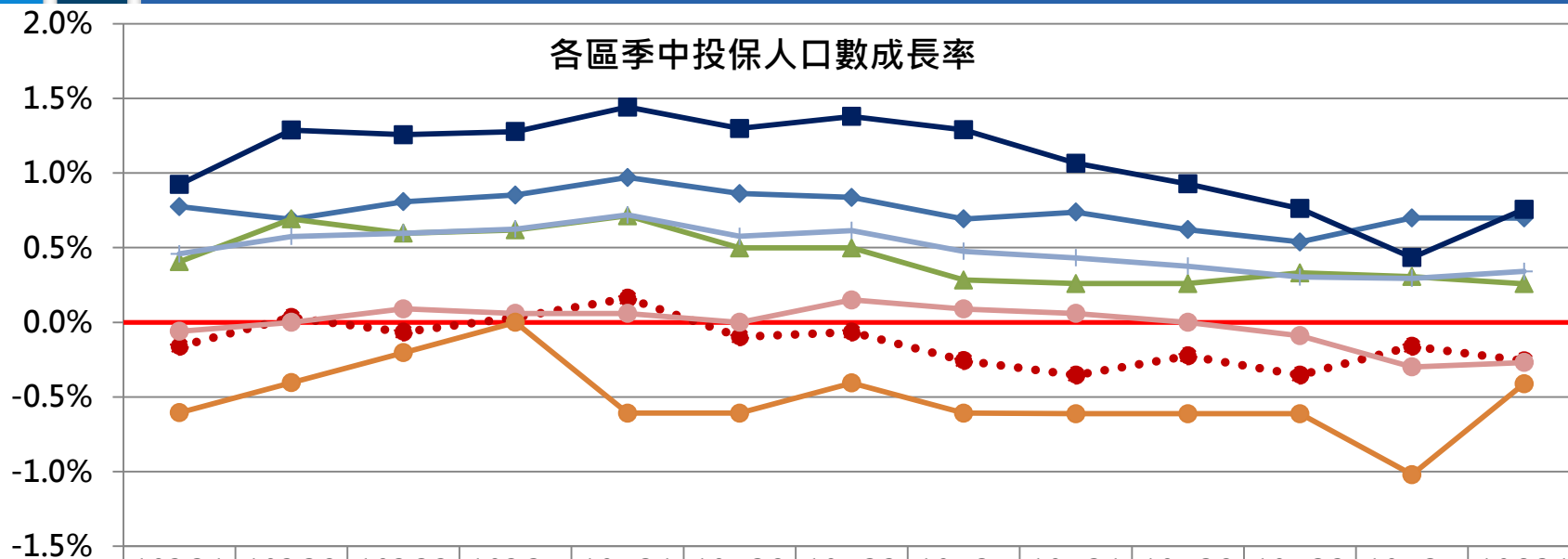
※R值權重調增4%，106年度約減少9,100萬點，平均每季減少2,300萬點

註：105年人口風險因子及轉診型態(R值)調整_門診46%、住診41%。

醫院總額近3年地區預算分配參數變化1/3

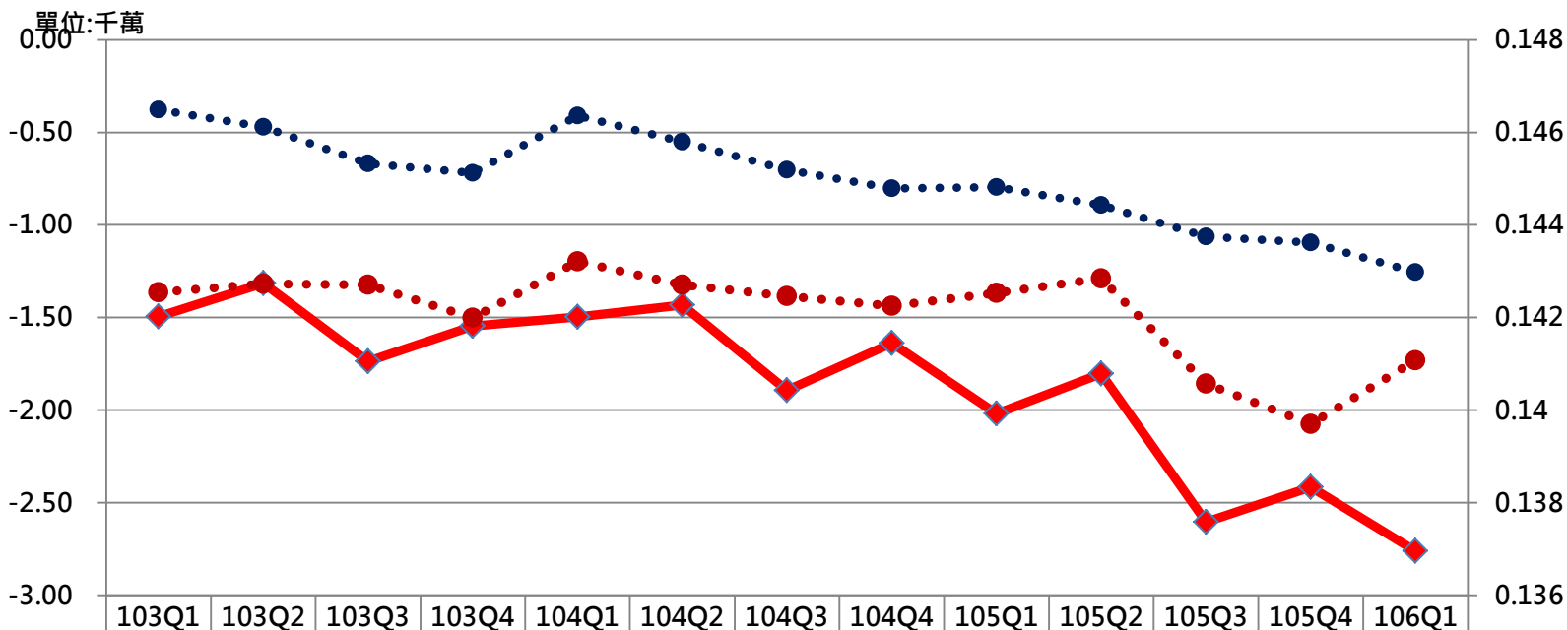


醫院總額近3年地區預算分配參數變化2/3



	103Q1	103Q2	103Q3	103Q4	104Q1	104Q2	104Q3	104Q4	105Q1	105Q2	105Q3	105Q4	106Q1
台北	0.8%	0.7%	0.8%	0.9%	1.0%	0.9%	0.8%	0.7%	0.7%	0.6%	0.5%	0.7%	0.7%
北區	0.9%	1.3%	1.3%	1.3%	1.4%	1.3%	1.4%	1.3%	1.1%	0.9%	0.8%	0.4%	0.8%
中區	0.4%	0.7%	0.6%	0.6%	0.7%	0.5%	0.5%	0.3%	0.3%	0.3%	0.3%	0.3%	0.3%
南區	-0.2%	0.0%	-0.1%	0.0%	0.2%	-0.1%	-0.1%	-0.3%	-0.4%	-0.2%	-0.4%	-0.2%	-0.3%
高屏	-0.1%	0.0%	0.1%	0.1%	0.1%	0.0%	0.1%	0.1%	0.1%	0.0%	-0.1%	-0.3%	-0.3%
東區	-0.6%	-0.4%	-0.2%	0.0%	-0.6%	-0.6%	-0.4%	-0.6%	-0.6%	-0.6%	-0.6%	-1.0%	-0.4%
全署	0.5%	0.6%	0.6%	0.6%	0.7%	0.6%	0.6%	0.5%	0.4%	0.4%	0.3%	0.3%	0.3%

醫院總額近3年地區預算分配參數變化3/3



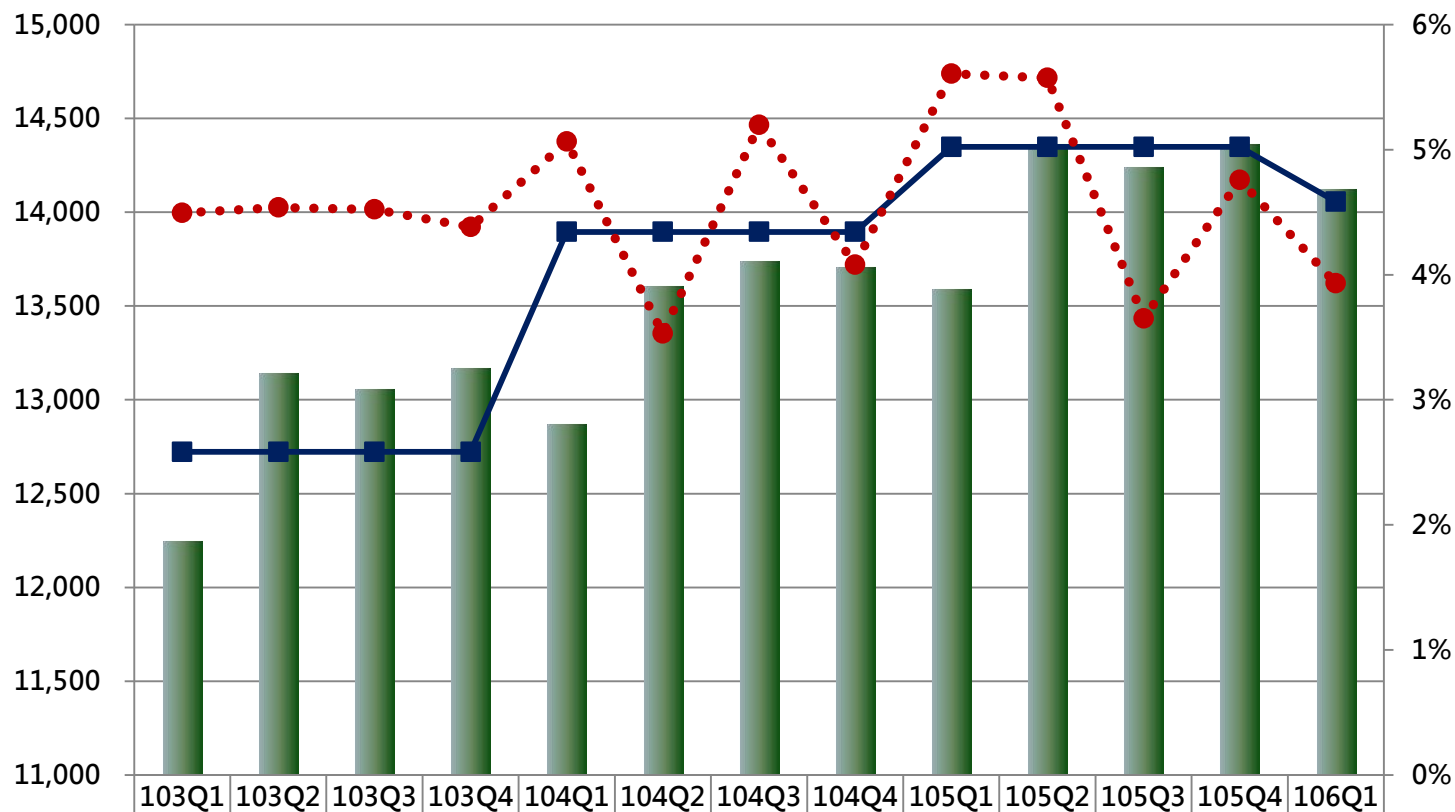
◆ R值權重調增4% 影響金額	-1.49	-1.31	-1.74	-1.55	-1.50	-1.43	-1.89	-1.64	-2.02	-1.80	-2.61	-2.42	-2.76
● 南區_門診R值	0.14254	0.14273	0.14271	0.14199	0.14321	0.14271	0.14246	0.14225	0.14253	0.14284	0.14057	0.1397	0.14107
● 南區_住診R值	0.14649	0.14612	0.14533	0.14512	0.14636	0.1458	0.14519	0.14479	0.14482	0.14443	0.14375	0.14362	0.14298

參數(R值)改變對預算影響

年季	105Q1	106Q1
南區_門診R值 (權重:46%→50%)	0.14253	0.14107
南區_門診S值 (權重:54%→50%)	0.14305	
南區_住診R值 (權重:41%→45%)	0.14482	0.14298
南區_住診S值 (權重:59%→55%)	0.15388	
南區投保分區預算(億元)	142	141.24
106Q1_R值降低及權重改變，預算變動金額(億元)	-0.76	

- ✓ 分區門診一般服務預算總額 =
全區門診一般服務預算總額 × 人口風險因子及轉診型態校正比例(R值) × 人口風險因子及轉診型態權重
+ 全區門診一般服務預算總額 × 醫院門診開辦前一年(91年)各季投保分區申報醫療費用占率(S值) × 費用占率權重
- ✓ 分區住診一般服務預算總額 =
全區住診一般服務預算總額 × 人口風險因子校正比例(R值) × 人口風險因子權重 + 全區住診一般服務預算總額 × 醫院住診開辦前一年(91年)各季投保分區申報醫療費用占率(S值) × 費用占率權重

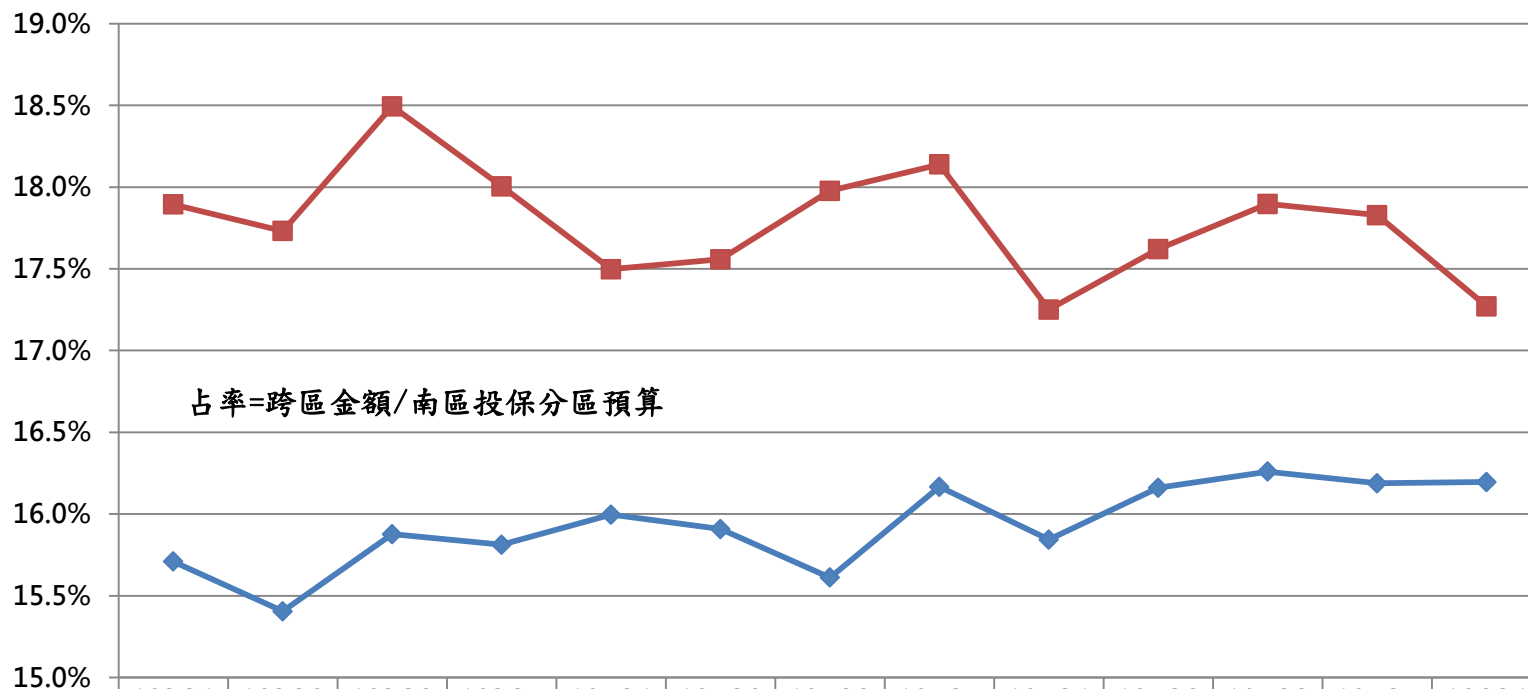
醫院總額近3年投保分區預算



■ 預算(百萬)_南區	12,247	13,141	13,057	13,170	12,868	13,605	13,736	13,707	13,589	14,363	14,237	14,359	14,124
■ 公告預算成長率_全署	2.58%	2.58%	2.58%	2.58%	4.34%	4.34%	4.34%	4.34%	5.02%	5.02%	5.02%	5.02%	4.59%
●●● 預算成長率_南區	4.50%	4.54%	4.52%	4.38%	5.07%	3.53%	5.20%	4.08%	5.61%	5.57%	3.65%	4.76%	3.93%

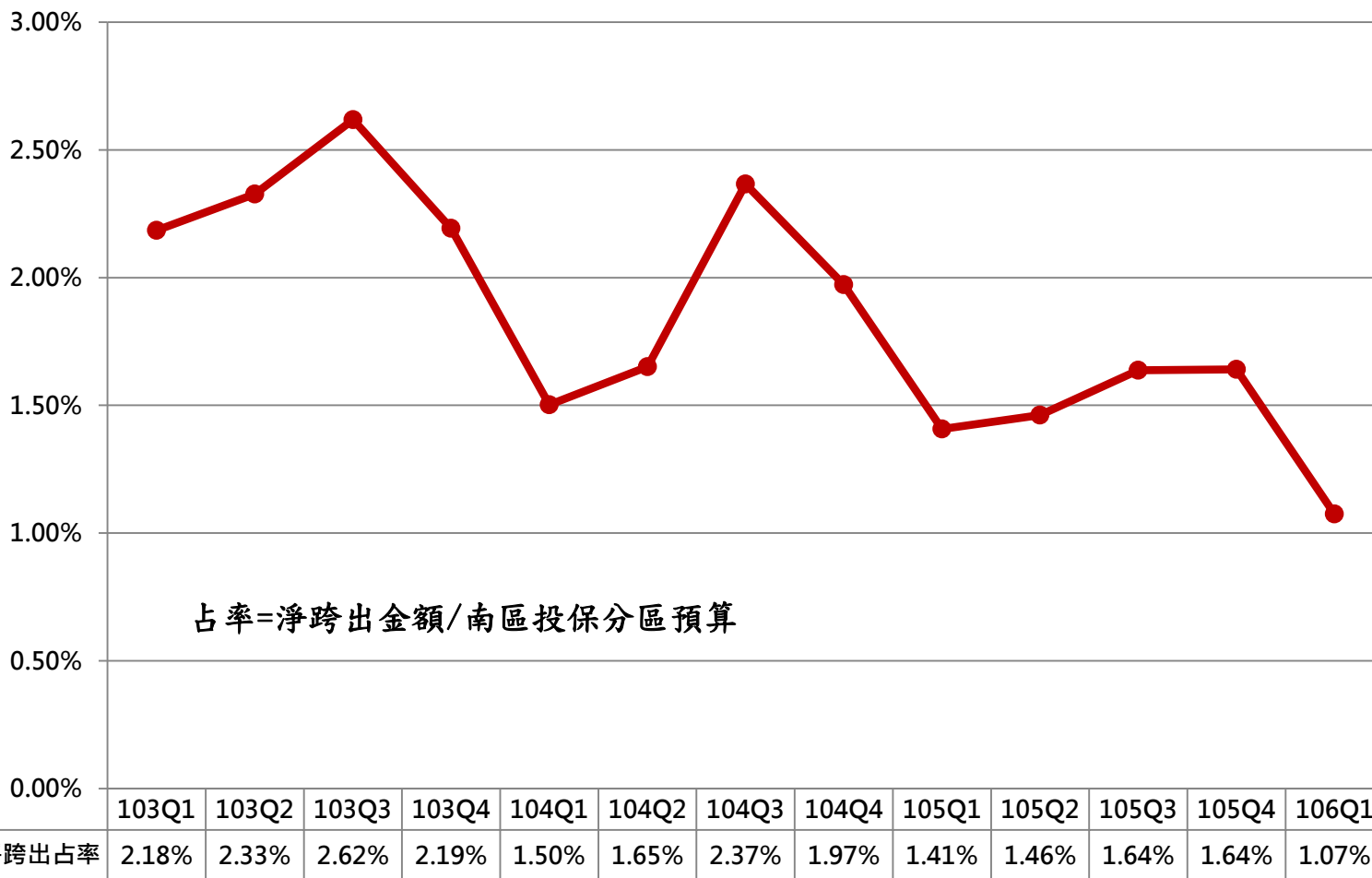
103Q4成長率:校正102Q4排除調整支付標準

醫院總額_南區近3年跨進跨出占率

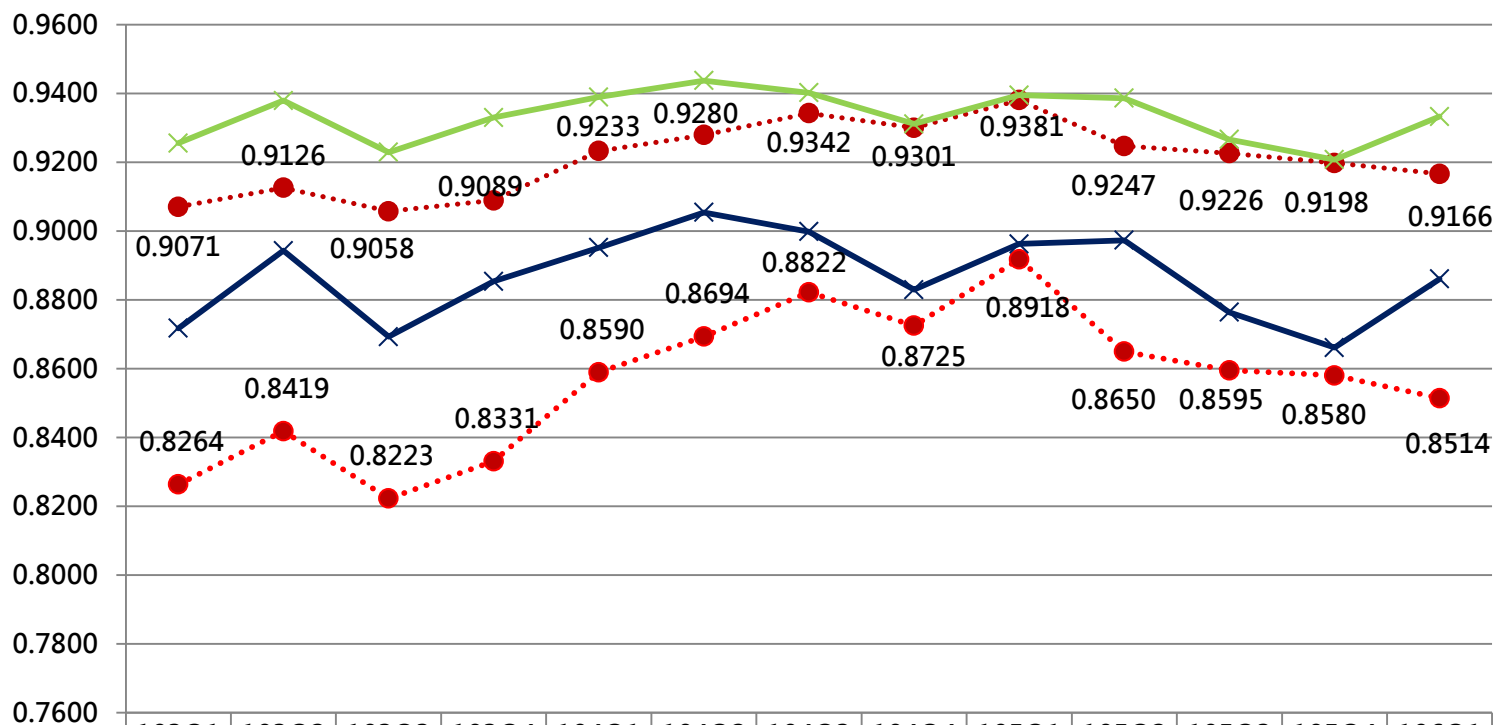


	103Q1	103Q2	103Q3	103Q4	104Q1	104Q2	104Q3	104Q4	105Q1	105Q2	105Q3	105Q4	106Q1
◆ 跨進占率	15.7%	15.4%	15.9%	15.8%	16.0%	15.9%	15.6%	16.2%	15.8%	16.2%	16.3%	16.2%	16.2%
■ 跨出占率	17.9%	17.7%	18.5%	18.0%	17.5%	17.6%	18.0%	18.1%	17.3%	17.6%	17.9%	17.8%	17.3%

醫院總額_南區近3年淨跨出占率



醫院總額近3年公告浮動及平均點值



	103Q1	103Q2	103Q3	103Q4	104Q1	104Q2	104Q3	104Q4	105Q1	105Q2	105Q3	105Q4	106Q1
●●● 南區_平均點值	0.9071	0.9126	0.9058	0.9089	0.9233	0.9280	0.9342	0.9301	0.9381	0.9247	0.9226	0.9198	0.9166
—×— 全區_平均點值	0.9255	0.9379	0.9229	0.9330	0.9390	0.9438	0.9402	0.9312	0.9395	0.9387	0.9266	0.9208	0.9333
●●● 南區_浮動點值	0.8264	0.8419	0.8223	0.8331	0.8590	0.8694	0.8822	0.8725	0.8918	0.8650	0.8595	0.8580	0.8514
—×— 全區_浮動點值	0.8718	0.8943	0.8693	0.8854	0.8952	0.9054	0.8998	0.8830	0.8963	0.8973	0.8764	0.8661	0.8861

106Q2醫院總額一般服務點值預估

就醫分區	預估浮動點值	預估平均點值
台北	0.8640	0.9196
北區	0.8690	0.9199
中區	0.8431	0.9084
南區	0.8606	0.9183
高屏	0.9054	0.9429
東區	0.9109	0.9493
合計	0.8680	0.9216

備註：擷至106.08.23醫院總額研商會議資料

106年下半年方案參加情形

層級	家數			家數占率		費用占率	
	A1	非A1	小計	A1	非A1	A1	非A1
醫學中心	3	0	3	100%	0%	25.4%	0.0%
區域醫院	12	5	17	71%	29%	48.6%	12.7%
地區醫院	21	26	47	45%	55%	8.0%	5.3%
合計	36	31	67	54%	46%	82.0%	18.0%

下半年單價指標核減估算

項目	106下半年參加方案	門診非藥費	門診藥費	住院非藥費	住院藥費
總家數	非A1	29		22	
	A1	36		34	
核減家數	非A1	17	17	13	13
	A1	27	16	21	14
核減點數(萬)	非A1	1,631	665	1,622	253
	A1	4,478	1,585	7,650	249

備註：以106Q2案件，計算下半年單價管理核減情形

- A1醫院門住藥費與非藥費核減點數約1.3億點
- 非A1醫院門住藥費與非藥費核減點數約4,100萬點

小結

- ✓ 南區門住診就醫人數呈負成長、費用主要為價成長，門診成長>住院
- ✓ 最近幾季門住費用成長率均高於署公告預算成長率
- ✓ 投保人口占率逐季下降，投保人口數呈負成長
- ✓ 轄區R值逐季下降且106年起權重改變，影響轄區分配數額

- 在投保人口數負成長、R值下降及R值權重調整影響下，預估本區未來分配之預算數額將逐季減少，轄區點值將面臨嚴峻考驗
- 轄區醫院在有限的資源下應加強自主管理



重點業務管理及宣達事項

門診20項重要檢驗(查)^{1/4}

分區別	家數	28日再次執行醫 令數	總申報醫令數	再執行率
臺北	95	535,169	4,469,822	12.0%
北區	67	211,840	1,917,863	11.1%
中區	103	314,584	2,577,682	12.2%
南區	66	212,885	1,757,380	12.1%
高屏	110	189,608	1,853,866	10.2%
東區	17	46,684	333,547	14.0%
總計	458	1,510,770	12,910,160	11.7%

註：106年9月8日擷取費用年月106年7月資料

門診20項重要檢驗(查)_{2/4}

業務組	特約層級	28日再次執行醫令	總申報醫令數	再執行率
南區	醫學中心	61,674	434,964	14.2%
	區域醫院	124,086	1,049,894	11.8%
	地區醫院	27,125	272,522	10.0%
	小計	212,885	1,757,380	12.1%
全署	醫學中心	684,550	4,885,608	14.0%
	區域醫院	594,844	5,426,644	11.0%
	地區醫院	231,376	2,597,908	9.0%
	小計	1,510,770	12,910,160	11.7%

註：106年9月8日擷取費用年月106年7月資料

各層級門診20類重要檢驗(查) 28日再執行率南區均高於全國同儕

門診20項重要檢驗(查)^{3/4}

28日內再執行比率

名稱	再執行率
血液	21.8%
腎功能	15.4%
胸部X光	15.2%
肝功能	15.1%
骨頭X光	13.0%
循環機能	12.3%
細菌培養	11.3%

名稱	再執行率
免疫	5.8%
腫瘤標記	5.8%
超音波	5.6%
鏡檢	4.7%
心臟酵素與血脂肪	3.9%
甲狀腺功能	3.8%
電腦斷層	3.5%
糖尿病	3.0%
磁共振造影	1.3%
神經學	1.2%
攝影及掃瞄	1.2%
正子造影	0.1%

部分項目再執行率偏高，在臨床需求上，是否為必要，請各醫院加強檢視並利用雲端資訊系統查詢，減少重複檢查。

門診20項重要檢驗(查)4/4

- 門診20項重要檢驗(查)28日再執行醫令，管理規劃時程，現階段每月產製資料後上傳(VPN)供醫院自主管理，資訊回饋之後，如果仍有過多重複檢查之案例，106/Q4列入立意抽審。
- 上傳VPN時程如下
 - (1)106年7月(費用年月) 28日再執行醫令已於 於9月11日上傳
 - (2)106年8月(費用年月)預計於10月2日
 - (3)106年9月起(費用年月)，每月隨費用申報核定流程產製資料後上傳。

下載路徑為VPN「保險對象管理」→「保險對象管理檔案下載」
- 若有疑義及專業意見，請於106年10月6日前提供本組，做為後續規劃參考。

程式代號:RCPI12023R01
 科別:醫療費用一科1-1
 經辦:分機:
 醫事機構:xxxxxxxxx 00醫院
 受理日期:106/06/0X

樣張

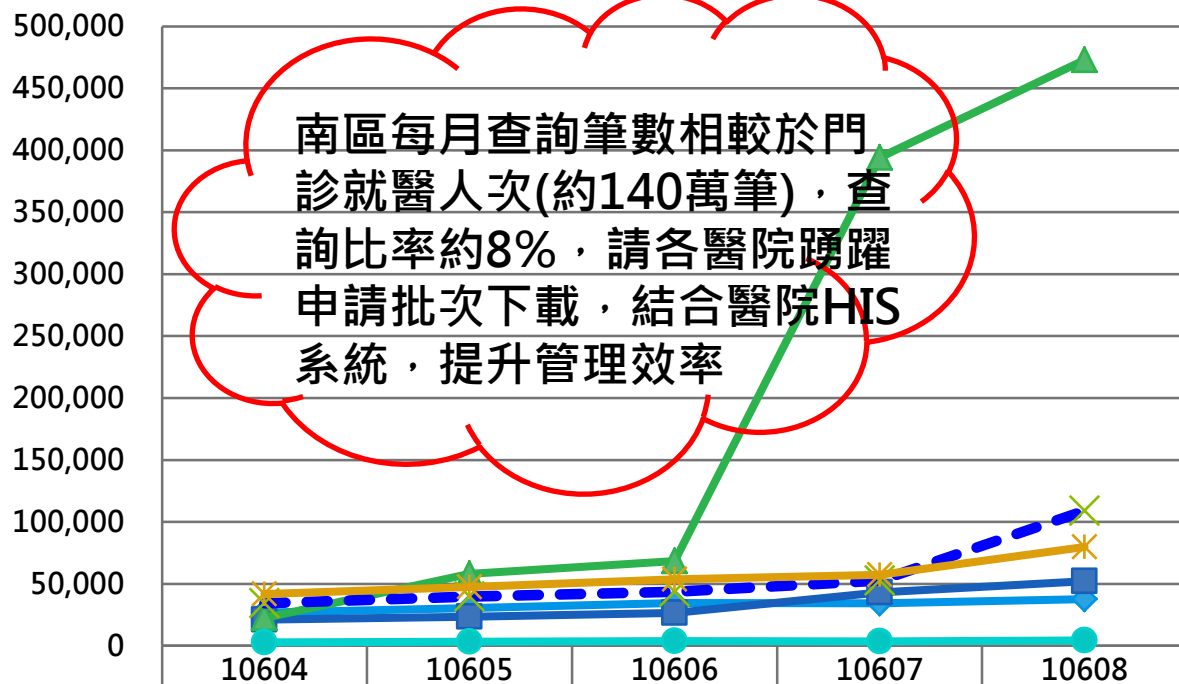
衛生福利部中央健康保險署 - 中區業務組
 20類重要檢查(驗)項目門診同病人28日內再次執行統計表
 申報類別:1-送核 費用年月:106/05
 申報方式:3-連線 申報日期:106/06/06
 醫事類別:12-門診西醫醫院

列印日期:106/07/11
 頁次:1

項次	名稱	申報人數	申報醫令項目數	總申報醫令數(A)	28日內再次執行人數	28日內再次執行醫令數(B)	再執行率(C=B/A)
1	電腦斷層	2,381	6	3,467	120	150	4.33%
2	超音波	10,463	22	11,223	564	597	5.32%
3	磁共振造影	1,062	2	1,068	13	13	1.22%
4	心臟酵素與血脂肪	8,595	9	22,998	271	624	2.71%
6	循環機能	3,941	10	4,621	420	523	11.32%
7	糖尿病	6,508	5	6,578	78	84	1.28%
8	血液	10,806	14	21,962	2,327	6,070	27.64%
9	鏡檢	2,286	13	2,441	144	153	6.27%
10	骨頭X光	4,510	13	12,798	574	1,527	11.93%
11	免疫	2,816	48	4,778	139	302	6.32%
12	腎功能	14,347	6	36,315	2,299	6,270	17.27%
13	細菌培養	1,839	5	3,322	222	367	11.05%
14	肝功能	13,272	8	24,131	1,983	4,233	17.54%
15	胸部X光	6,971	2	7,742	1,026	1,252	16.17%
16	神經學	1,181	21	2,105	12	22	1.05%
17	攝影及掃瞄	1,185	12	1,582	18	22	1.39%
18	甲狀腺功能	2,490	10	4,477	71	117	2.61%
19	正子造影	115	1	115	0	0	0.00%
20	腫瘤標記	3,766	4	4,318	245	434	10.05%
合計		38,344	211	176,041	5,477	22,760	12.93%

註:若同一病人於不同項目皆再次執行檢查(驗),則最後合計之「申報人數」、「28日內再次執行人數」僅計為1人,所以合計列中「申報人數」、「28日內再次執行人數」不一定與前20列人數加總一致。

檢驗檢查結果頁箋查詢1/3



業務組別	已申請批次下載醫院家數
臺北	0
北區	1
中區	4
南區 (成大、成斗、嘉基、聖馬、陽明)	5
高屏	2
東區	0

統計至10608

資料來源：DA2270

註：檢驗檢查結果頁箋自106.03.29啟用



檢驗檢查結果頁箋查詢2/3

排名	醫院簡稱	總查詢筆數	醫院簡稱	總查詢筆數
1	陽明醫院*	27,427	洪外科醫院	1
2	聖馬爾定	15,825	陳澤彥醫院	1
3	成大醫院*	15,778	晉生醫院	2
4	南市立醫	14,571	宏科醫院	3
5	嘉基醫院*	3,125	新生醫院	3
6	大林慈濟	2,996	若瑟醫院	3
7	諸元醫院	2,232	長庚雲林	4
8	高榮臺南	2,031	信安醫院	4
9	嘉義醫院	1,012	佑昇醫院	5
10	中榮灣橋	803	奇美佳里	5

敬請加強查詢檢驗檢查結果頁箋
並提供系統改善建議供參

資料來源：DA2270 · 費用年月10608

*：代表統計至10608時已申請批次下載之醫院

檢驗檢查結果頁籤查詢3/3

線上查詢之檢驗檢查提醒視窗

106年5月25日新增檢驗(查)項目類別之提醒視窗(如下圖)，主動提醒該病患最近6個月內曾接受的檢查(驗)項目以及最近1次受檢日期。請已申請批次下載醫院，對病人最近6個月內受檢項目進行比對及建立提醒機制，供醫師開立處方參考。

本保險對象(ID:Z299***965)最近6個月內有執行下列檢查(驗)項目類別之最近一次執行日期如下：

檢查(驗)項目類別名稱	最近1次檢查日期
心臟酵素與血脂肪	105年10月07日
糖尿病	105年07月07日
血液	105年01月14日
免疫	104年08月29日

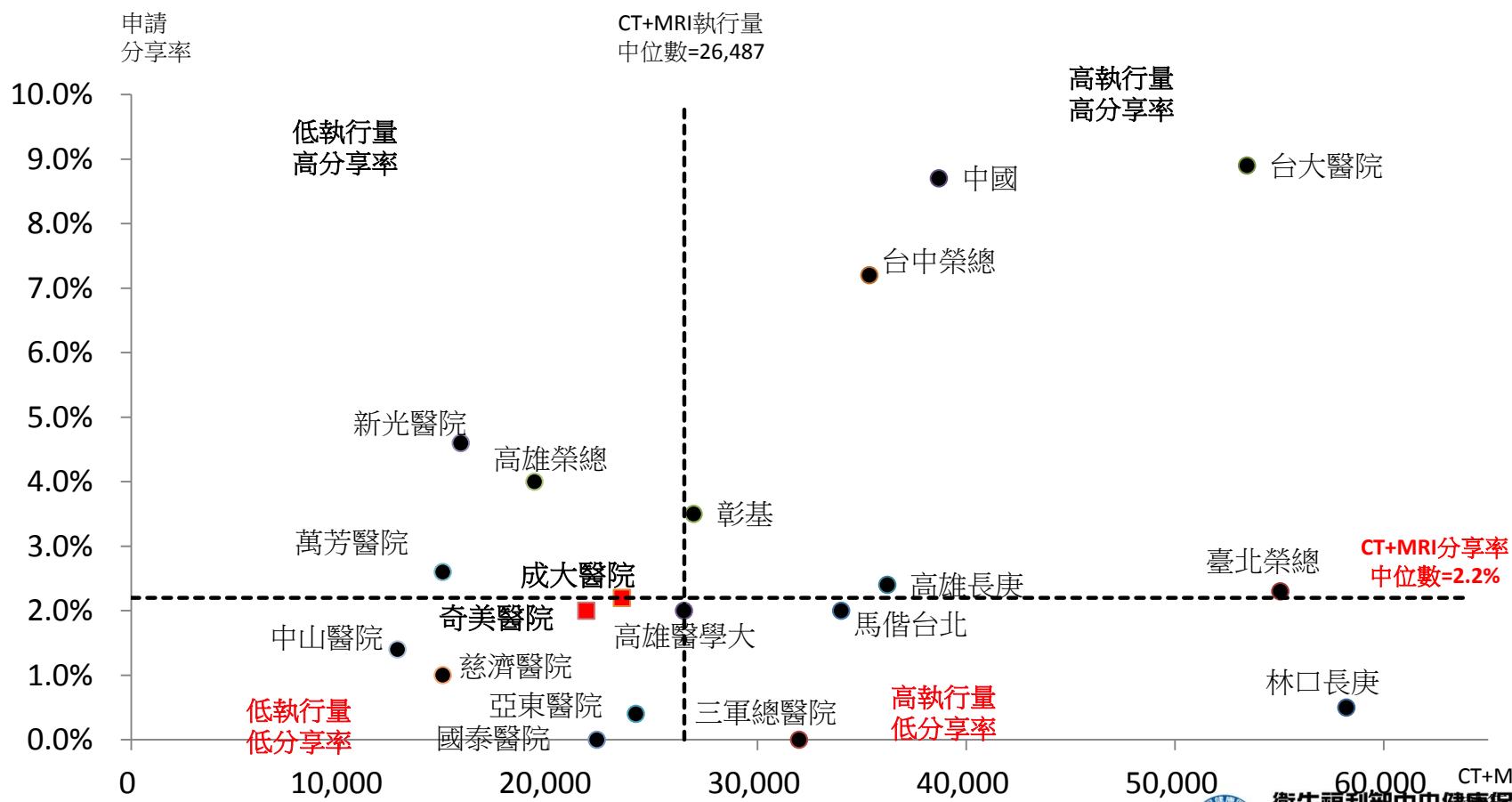
1 2 > >| 到第 1 頁

- 註：1. 詳細資料請參考查閱「檢查檢驗紀錄」、「檢查檢驗結果」頁籤。
2. 資料統計及傳輸會有24-48小時落差，建議可向病人詢問檢查(驗)情形，方能掌握病人所有檢查(驗)項目。

關閉

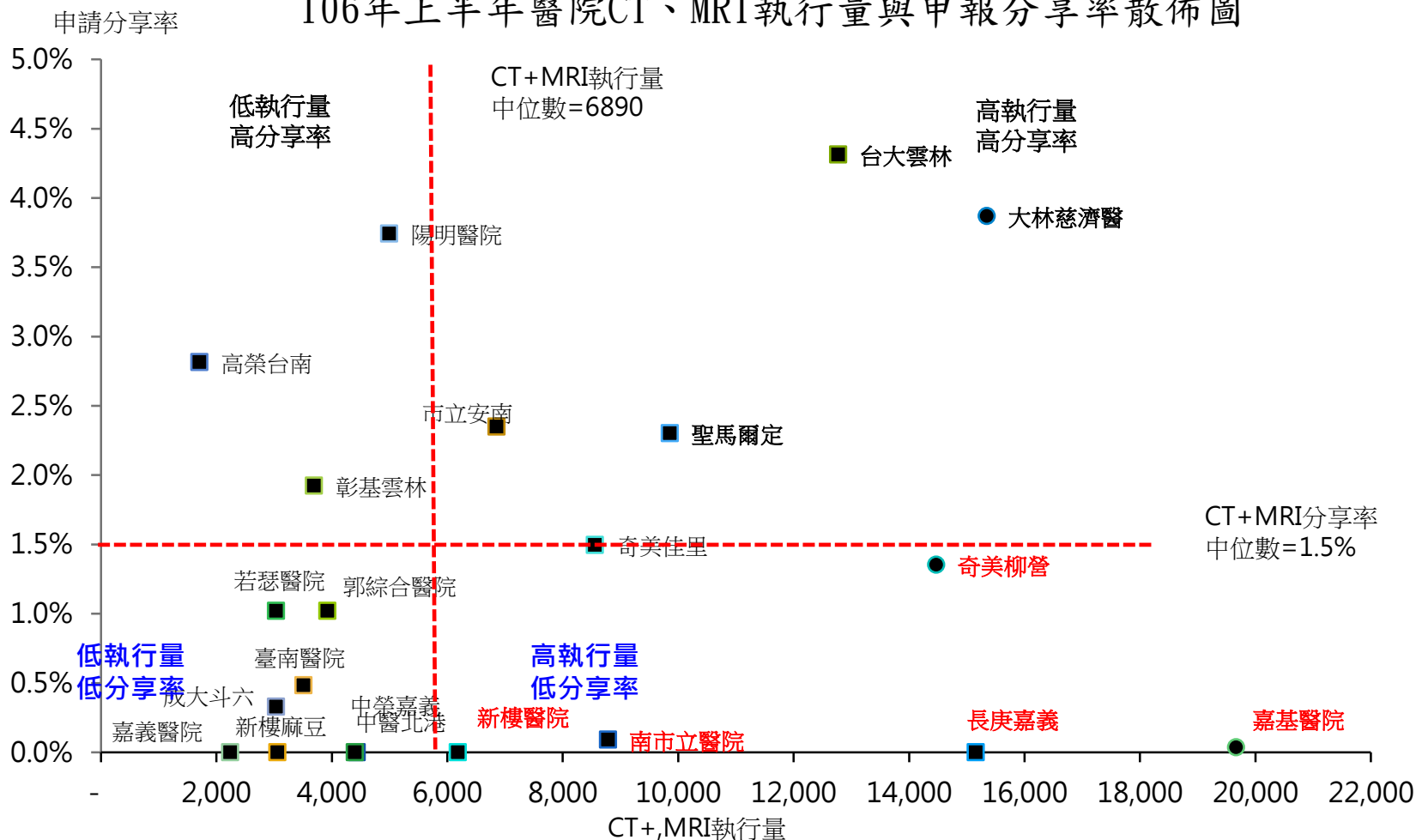
申報CT&MRI及資源共享 1/4

106年上半年全區醫學中心CT、MRI執行量與申請分享率散布圖



申報CT&MRI及資源共享 2/4

106年上半年醫院CT、MRI執行量與申報分享率散佈圖



106上半年CT資源共享情形_{3/4}

醫院簡稱	30日內CT再執行率	共享率
奇美醫院	9.90%	1.60%
臺南醫院	9.50%	0.60%
台大雲林	9.20%	3.50%
奇美柳營	9.10%	1.30%
大林慈濟醫	8.90%	1.70%
成大醫院	8.50%	2.00%
市立安南	8.20%	0.70%
聖馬爾定	8.00%	1.60%
成大斗六	7.90%	0.50%
高榮台南	7.70%	3.00%
彰基雲林	7.60%	1.10%
南市立醫院	6.60%	0.10%
奇美佳里	6.10%	0.50%
台南新化分	5.90%	0.10%
若瑟醫院	5.50%	0.50%
陽明醫院	5.10%	2.70%

醫院簡稱	30日內CT再執行率	共享率
長庚嘉義	10.40%	0%
中醫北港	10.10%	0%
中榮嘉義	9.70%	0%
嘉義醫院	8.80%	0%
新營醫院	8.70%	0%
嘉基醫院	8.30%	0%
中榮灣橋醫院	7.10%	0%
新樓麻豆	6.60%	0%
長庚雲林	5.50%	0%
新樓醫院	5.50%	0%

106上半年MRI資源共享情形_{4/4}

醫院簡稱	30日內MRI再執行率	共享率
陽明醫院	3.70%	4.20%
大林慈濟醫	3.60%	8.10%
嘉基醫院	3.20%	0.10%
成大醫院	2.90%	2.60%
奇美醫院	2.70%	3.00%
奇美柳營	2.70%	1.30%
台大雲林	2.60%	6.50%
若瑟醫院	2.60%	2.20%
南市立醫院	2.40%	0.10%
市立安南	2.30%	5.80%
臺南醫院	2.10%	0.20%
聖馬爾定	2.00%	4.30%
彰基雲林	1.80%	4.00%
奇美佳里	1.30%	3.20%

醫院簡稱	30日內MRI再執行率	共享率
長庚嘉義	3.80%	0%
中榮嘉義	3.30%	0%
成大斗六	2.50%	0%
中醫北港	2.40%	0%
中榮灣橋醫院	2.30%	0%
新樓麻豆	2.10%	0%
嘉義醫院	1.70%	0%
郭綜合醫院	1.50%	0%
新營醫院	1.50%	0%
高榮台南	1.40%	0%
新樓醫院	0.80%	0%
長庚雲林	0%	0%
台南新化分	0%	0%

請善用資源共享機制，以減少病患重複受檢及資源浪費

C型肝炎全口服新藥名額分配使用情形(醫院) (截至106.9.22)^{1/2}

醫院	原分配名額	增加名額	合計分配名額	已使用人數 (截至106.9.22)	剩餘名額
臺北業務組	1458	362	1820	1717	103
北區業務組	791	47	838	838	0
中區業務組	1344	153	1497	1497	0
南區業務組	1767	1041	2808	2781	27
高屏業務組	1269	289	1558	1540	18
東區業務組	219	37	256	220	36
總計	6848	1929	8777	8593	184

註：1.C肝用藥為專款項目分配，醫院總額用藥經費為26.55億元

2.署最新指示，自9/25開始，名額不再依分區別分配，目前剩餘名額各分區均可使用，用完為止。

C型肝炎全口服新藥醫院使用情形 (截至106.9.22)2/2

醫院名稱	已登錄取號數	醫院名稱	已登錄取號數
嘉義長庚紀念醫院	407	中醫北港醫院	30
嘉義基督教醫院	405	部立臺南醫院	28
聖馬爾定醫院	298	部立嘉義醫院	27
成大附設醫院	251	佳里奇美醫院	25
柳營奇美醫院	239	諸元內科醫院	22
大林慈濟醫院	229	台南新樓醫院	20
臺大雲林分院	176	麻豆新樓醫院	20
陽明醫院	140	市立安南醫院	19
彰基雲林醫院	101	成大斗六分院	12
仁愛醫院	97	部立朴子醫院	10
奇美總院	73	部立新營醫院	7
長庚雲林醫院	53	蔡醫院	6
天主教福安醫院	52	郭綜合醫院	3
中榮嘉義分院	38	總計	2788

提醒

- ✓ C肝全口服用藥，若符合收案條件，於保險對象回診當天才可以取號，且當天處方用藥，並於24小時內將用藥資料上傳
- ✓ 系統會自動檢核取號及用藥日期，若與上傳資料不符，系統將會自動結案，院所不得申報相關費用

上消化道內視鏡檢查專案審查

分區別	利用率[執行胃鏡醫令數/門診就醫人數(排除醫令類別4之案件)]		
	105年度	106Q1	106Q2
全區	4.2%	1.8%	1.8%
南區	4.5%	2.0%	2.1%
嘉義	5.6%	2.4%	2.5%
臺南市	3.7%	1.7%	1.9%
雲林	3.4%	1.6%	1.6%



- 1.年度歸戶，檢查次數 ≥ 4 次之個案。
 - 2.各別醫師門診胃鏡醫令數量及利用率高之醫師
- 審查結果：件數核減率13.8%

核刪理由

專
審
意
見

- 1.無明顯上消化道症狀，不需排檢。
- 2.部分案件疑似為了GI survey而執行。
- 3.追蹤檢查過於頻繁。
- 4.套裝檢查過多



大腸鏡檢查專案審查

分區別	利用率[執行大腸鏡醫令數/門診就醫人數(排除醫令類別4之案件)]		
	105年度	106Q1	106Q2
全區	1.5%	0.8%	1.0%
南區	1.9%	1.0%	1.3%
嘉義	2.1%	1.3%	1.5%
臺南市	1.9%	1.0%	1.3%
雲林	1.5%	0.7%	0.8%



- 1.年度歸戶，檢查次數 ≥ 2 次之個案。
 - 2.同日次數 ≥ 2 次之個案。(多數為申報錯誤)
 - 3.年度各別醫院門診大腸鏡醫令數量及利用率高之院所醫師
- 審查結果：件數核減率16.3 %

核刪理由

專
審
意
見

1. **非必要之檢查或檢驗(套裝)。**
2. 施行該項**檢查過於頻繁**不合常理，不應列為例行性檢查。

**請各醫院在開立檢驗(查)前，要衡量醫療專業必要性
並自主檢視管理**

人工髖、膝關節置換術專案審查



1. 醫院別、醫師別執行量成長 $\geq 15\%$
 2. 60歲以下退化性關節炎(OA)
 3. 104年事審緊急報備核准率 $< 70\%$ 醫師執行案件
 4. 經審查不符合適應症比率高
- 審查結果：件數核減率15.4%

核刪理由

1. 部分案件不符人工關節手術適應症及無退化性關節病變、關節鏡處置非必要手術
3. 已內含於手術之項目不應再申報
4. 無明顯之退化及軟骨磨損，ACRFP(關節鏡軟骨再生促進手術)為非必要之治療
5. 自費特材，部分醫院未申報健保替代品項

雖104年11月取消特材事審，為確保醫療品質，請各醫院能審慎評估執行髖、膝關節置換術之適當性

脊椎融合手術同案併用健保與自費腰椎CAGE專案審查

審查結果：件數核減率57.41%

核刪理由

1. 同一椎間混用兩種不同材質PLIF CAGE
2. 將健保CAGE置於椎體內(intrabody)
3. 個案同時於椎間置放CAGE、又於後脊突放置自費之洛克馬脊突間減壓系統，則此時自費之減壓系統失效
4. 個案無明顯神經壓迫，非必要執行脊椎融合術
5. 脊椎融合是終極手術，非必要不應作，因會引起ASD(上下椎節的不穩定退化)而需延伸融合的節段

專審意見

為維護保險對象權益，敬請各院檢視**脊椎融合手術執行之必要性**及要求保險對象**使用自費特材之合理性**

長期使用BZD藥物病人DDD變化情形

- BZD藥物具成癮性及濫用性，行政院衛生署於96年公告修訂之使用指引，**建議不宜超過四週**
- 105年1月至7月BZD**給藥180日以上**之精神科個案歸戶，比較105年上、下半年，使用BZD藥物病人DDD(defined daily dose) 日劑量變化情形

項目	下半年未使用	使用量下降	使用量增加(DDD)				合計
			1-90	91~180	181以上	小計	
人數	144	6,932	3,819	468	155	4,442	11,518
人數占率	1.3%	60.2%	33.2%	4.1%	1.4%	38.6%	100%

- 105下半年使用BZD藥物病人DDD增加人數前5名醫院

名次	醫院名稱	長期使用BZD人數	有增加人數	增加率
1	台大雲林	1,226	489	39.9%
2	奇美醫院	903	364	40.3%
3	嘉南療養院	783	335	42.8%
4	嘉基醫院	788	316	40.1%
5	中榮嘉義	777	298	38.4%

請各醫院審慎評估BZD藥物長期使用之適當性

醫師及藥師出國期間仍申報費用清查

醫院簡稱	追扣件數	追扣點數	追扣原因
仁愛醫院	1	371	醫師出國期間申報費用
大林慈濟醫	1	75	
奇美醫院	5	375	藥師出國期間申報費用
中醫北港	1	75	
慶昇醫院	11	275	
大林慈濟醫	13	30,969	
安生醫院	2	1,830	醫師住院期間申報費用
嘉義醫院	1	20	
中榮嘉義	3	6,553	
市立安南	51	2,977	藥師住院期間申報費用
中醫北港	23	1,256	
總計	112	44,776	

備註：清查期間105年度

✓ 醫事人員請假或出國期間，電腦系統要正確設定並正確申報



初級照護最新進度

106年8月23日第三次醫院總額研商會議決議事項辦理情形

- 106.7.4第2次醫院總額研商議事臨時會議，代表建議訂定門診編碼原則。
- 本署已請台灣病歷資訊管理學協助擬定草案，並請專家審閱中。
- 後續將行文予台灣醫院協會再檢視，如同意編碼原則，本署將行文給各醫院按照原則辦理。

預訂10月中甸召開總額研商會議臨時會，討論初級照護後續執行方式

安寧居家_西醫醫院申辦及照護情形

■ 申辦情形(截至106/9/19)

各次醫療區皆有院所參與，共80家。

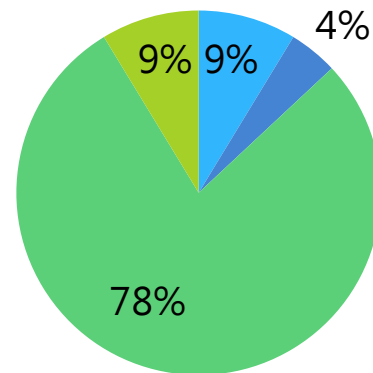
縣市 (院所數)	次醫療 區域	辦理安寧業務院所數	
		居家(甲類)	居家(乙類)
雲林 (21家)	北港	0	3
	虎尾	0	10
	斗六	2	6
嘉義縣市 (35家)	嘉義	3	10
	阿里山	2	11
	太保	0	9
臺南 (24家)	新營	2	3
	永康	3	4
	臺南	5	7
合計		17	63

■ 照護情形(截至106年7月)

「105年未收案院所，106年至少服務1人」

	105年申請家數 (截至105/12/31)	105年 未收案 院所數(%)	106Q2 收案 家數	106Q2 未收案 家數
甲類	15	0(0)	-	-
乙類	56	34(60.7)	10	24

24家未收案原因



■ 太晚轉介至安寧療護

■ 行政作業不熟悉

■ 無案源

■ 醫事人力不足



縣市	序號	醫事機構簡稱	現況
			參加居整團隊
雲林縣	1	人人診所	中醫北港團隊
	2	土庫衛生所	-
	3	大千診所	中醫北港團隊
	4	大埤衛生所	-
	5	古坑衛生所	-
	6	四湖衛生所	-
	7	安益居護	-
	8	西螺衛生所	-
	9	林內衛生所	-
	10	崙背衛生所	-
	11	麥寮衛生所	-
	12	劉泰成聯診	臺大雲林分院團隊
嘉義縣	13	六腳衛生所	六腳鄉衛生所團隊
	14	水上衛生所	-
	15	布袋衛生所	布袋鎮衛生所
	16	鹿草衛生所	-
	17	朴子醫院居	衛生福利部朴子醫院
	18	東石衛生所	嘉基團隊
臺南市	19	全一居家護	嘉基團隊
	20	仁享診所	奇美團隊
	21	王民安診所	部立臺南醫院團隊
	22	健新居護所	-
	23	郭宗男診所	部立臺南醫院團隊
	24	南市醫居護所	台南市立醫院團隊

後續作法

雲林縣(12家)

- 考量中醫北港安寧病患較少，故媒合12家基層院所加入**台大雲林&嘉基**團隊

嘉義縣市(7家)

- 有加入居整團隊者，請原團隊協助派案。
- 未加入居整團隊者：協助媒合加入安寧居家執行品質優良及案源量大的居整團隊--**嘉義長庚，嘉基，慈濟大林**團隊

臺南市(5家)

- 有加入居整團隊者，請原團隊協助派案。
- 未加入居整團隊者：協助媒合加入安寧居家執行品質優良及案源量大的居整團隊--**郭綜合醫院**團隊



指標1-9_居家醫療整合照護收案人數_未達標之團隊

縣市	團隊	參與院所類型	照護人數	未達106Q3目標 <small>(截至106/9/19)</small>	
				總數	基層(E1)
雲林	臺大雲林分院團隊	醫院及其附設護理之家	339	V	X
	成大斗六分院團隊	醫院及其附設護理之家	9	X	-
嘉義	中榮灣橋分院	醫院及其附設居護所	24	V	-
	嘉義長庚團隊	醫院及其附設居護所	304	V	X
		基層診所	2		
	部立朴子團隊	醫院	4	X	-
台南	佳里奇美團隊	醫院及其附設居護所	27	X	V
		基層診所	2		
	郭綜合醫院團隊	醫院	7	X	V
		基層診所	2		
	部立新營團隊	醫院及其附設居護所	48	V	X
	柳營奇美團隊	醫院	41	X	V
		基層診所	4		
	奇美醫院團隊	醫院及其附設居護所	52	X	V
基層診所		26			

未達目標者請各團隊成員加強收案

未達基層收案目標者請主責院所加強輔導並協助轉案

註1：基層(E1)為團隊收案目標數之3%需由基層院所收案。

註2:彰基雲林及安南醫院尚未啟動收案，均未達標。 47



指標1-8-2_居家醫療整合團隊_安寧居家收案情形

截至費用年月7月共11個團隊尚未達標

縣市	社區醫療群名稱	醫事機構名稱	服務人數 (截至106年7月)
雲林	中醫北港居家醫療整合團隊	人人診所	0
		大千診所	0
	若瑟居家醫療照護團隊	若瑟醫院居家護理所	8
		若瑟醫院	6
	國立臺灣大學醫學院附設醫院雲林分院團隊	劉泰成聯合診所	0
彰基雲林居家醫療照護團隊	雲林基督教護理之家	0	
嘉義	大林慈濟居家醫療照護整合計畫團隊	大林鎮衛生所	3
		溪口鄉衛生所	0
	中榮灣橋分院	臺中榮民總醫院灣橋分院	2
	天主教聖馬爾定醫院居家醫療整合照護團隊	喜樂康居家護理所	8
		福音聯合診所	0
	全方位居家醫療服務	部立嘉義醫院	2
	嘉義長庚紀念醫院居家醫療團隊	嘉義長庚居家護理所	9
衛生福利部朴子醫院	部立朴子醫院附設居護所	0	

指標1-8-2_居家醫療整合團隊_安寧居家收案情形(續)

截至費用年月7月共11個團隊尚未達標

縣市	社區醫療群名稱	醫事機構名稱	服務人數 (截至106年7月)
嘉義	嘉基居家醫療照護整合計畫團隊	嘉基居家護理所	6
		怡康診所	3
		嘉義基督教醫院	2
		新港鄉衛生所	1
		錦洲診所	1
		民雄鄉衛生所	0
		全一居家護理所	0
		朴子市衛生所	0
		東石鄉衛生所	0
		梅山鄉衛生所	0
臺南	成大醫院居家醫療整合照護團隊	七股區衛生所	0
	佳里奇美居家醫療整合團隊	佳里奇美居家護理所	14
	奇美醫院居家醫療照護整合計畫團隊	仁享診所	0
	高榮台南分院全人居家照護團隊	臺南分院附設居護所	13
	部立臺南醫院居家醫療照護整合團隊	王民安診所	0
		郭宗男婦產科診所	0
		蘇文彬婦產科診所	0
臺南市立醫院	臺南市立醫院附設居家護理所	0	

請各團隊成員加強收案，或請主責院所加強轉介！！

醫院擔任基層居家醫療見習場所

- 為廣布「居家醫療照護整合計畫」照護網絡，布建在地社區化之居家醫療服務，培訓基層院所成為守護在地病人之重要資產。
- 本組邀請轄區8家居家病人照護品質優良醫院，提供在地化見習，培訓基層照護能力
 - 雲林縣: 台大雲林醫院、若瑟醫院
 - 嘉義市: 嘉基醫院、聖馬醫院
 - 嘉義縣: 大林慈濟醫院
 - 臺南市: 成大醫院、奇美醫院、臺南醫院

謝謝聆聽
敬請指教

