

95 年第 2 季
牙醫總額專業醫療服務品質報告



中央健康保險局

95 年 10 月

目 錄

壹、指標設定說明-----	2
貳、專業醫療服務品質指標項目及定義-----	3
參、指標值監測結果-----	6
肆、本季各分局指標監測結果排序-----	10
伍、本季結論-----	11
陸、前季問題回顧及各分局採行對策-----	12
柒、建議-----	14

附 表

指標 3.1 根管治療完成率-----	16
指標 3.2 牙齒填補一年保存率-----	18
指標 3.3 牙齒填補二年保存率-----	20
指標 3.4 牙結石清除 - 全口之檢測比率-----	22

壹、指標設定說明

一、指標選定

- (一)「全民健康保險牙醫門診總額支付制度品質確保方案」之專案醫療服務品質指標：根管治療未完成率、牙體復形一年重補率、牙體復形二年重補率。
- (二)本局自行監測之指標項目：牙結石清除 - 全口之檢測比率。

二、指標名稱修正

依據本局94年3月7日健保審字第0940004515號函回復中華民國牙醫師公會全國聯合會94年1月31日牙全昇字第2621號函意見略以：「本局同意貴會所提將原指標中以負向呈現者，改以正向指標方式呈現，以誘導民眾正面思考」，前述指標名稱修正如下：

- (一)「根管治療未完成率」修正為「根管治療完成率」。
- (二)「牙體復形一年重補率」修正為「牙齒填補一年保存率」。
- (三)「牙體復形二年重補率」修正為「牙齒填補二年保存率」。

三、指標定義修正

- (一)根管治療完成率：與「全民健康保險牙醫總額支付制度品質確保方案」所列定義相同，但修正為正向呈現。
- (二)牙齒填補一年保存率：依中華民國牙醫師公會全國聯合會93年7月29日牙全昇字第1979號函建議修改。
- (三)牙齒填補二年保存率：依中華民國牙醫師公會全國聯合會93年7月29日牙全昇字第1979號函建議修改。
- (四)牙結石清除 - 全口之檢測比率：依本局現行操作型定義辦理，未修正。

四、指標監測值

- (一)根管治療完成率：依「全民健康保險牙醫總額支付制度品質確保方案」之監測值，並改為正向監測值呈現。
- (二)牙齒填補一年保存率：因指標定義已修正，故暫不參考現行「全民健康保險牙醫總額支付制度品質確保方案」之監測值。
- (三)牙齒填補二年保存率：因指標定義已修正，故暫不參考現行「全民健康保險牙醫總額支付制度品質確保方案」之監測值。
- (四)牙結石清除 - 全口之檢測比率：無監測值。

貳、專業醫療服務品質指標項目及定義

指標3.1：根管治療完成率

一、定義：

(一) 資料範圍：每季所有屬牙醫總額之門診案件。

(二) 公式說明：

分子(根管治療)：根管治療單根(90001C)、雙根(90002C)、三根以上(90003C)、乳牙根管治療(90016C)醫令數量。

分母(根管開擴及清創)：根管開擴及清創(90015C)的醫令數量。

二、指標解讀：屬正向指標，監測值 > 65.91 %。

指標3.2：牙齒填補一年保存率

一、定義：

(一) 資料範圍：FDI牙位表示法之內的牙位資料(成人32顆牙，小孩20顆牙，除此之外的牙位資料全部排除。且資料計算以本季最後一個月回推至過去一年的資料，例如94年第1季其資料計算範圍為9304-9403)

(二) 公式說明：

分子(同牙位重補數)：同診所同病患同牙位，有兩筆以上(含)的牙體復形醫令，則分子為1

(附註：費用年月介於9001~9306間，若執行前牙三面複合樹脂充填之院所以89004C併89005C申報，因此同診所、同病患、同牙位、同就醫日期，同時申報89004C及89005C則不算重補，不計入分子，而自93年7月起，支付標準才新增890012C「前牙三面複合樹脂充填」供院所申報。)

分母(填補總數)：同診所同病患同牙位，含有牙體復形醫令，則分母為1。

牙體復形醫令：89001C、89002C、89003C、89004C、89005C、89008C、89009C、89010C、89011C、89012C(93

年7月始將89012C列入)

(三) 指標計算：1 - (分子 / 分母)

二、指標解讀：屬正向指標。

指標3.3：牙齒填補二年保存率

一、定義：

(一) 資料範圍：FDI牙位表示法之內的牙位資料(成人32顆牙，小孩20顆牙，除此之外的牙位資料全部排除。且資料計算以本季最後一個月回推至過去二年的資料，例如94年第1季其資料計算範圍為9204-9403)

(二) 公式說明：

分子(同牙位重補數)：同診所同病患同牙位，有兩筆以上(含)的牙體復形醫令，則分子為1(附註：費用年月介於9001~9306間，若執行前牙三面複合樹脂充填之院所以89004C併89005C申報，因此同診所、同病患、同牙位、同就醫日期，同時申報89004C及89005C則不算重補，不計入分子，而自93年7月起，支付標準才新增890012C「前牙三面複合樹脂充填」供院所申報。)

分母(填補總數)：同診所同病患同牙位，含有牙體復形醫令，則分母為1。

牙體復形醫令：89001C、89002C、89003C、89004C、89005C、89008C、89009C、89010C、89011C、89012C(93年7月始將89012C列入)

(三) 指標計算：1 - (分子 / 分母)

二、指標解讀：屬正向指標。

指標3.4：牙結石清除 - 全口之檢測比率

一、定義：

(一) 資料範圍：每季所有屬牙醫總額就醫之門診案件。

(二) 公式說明：

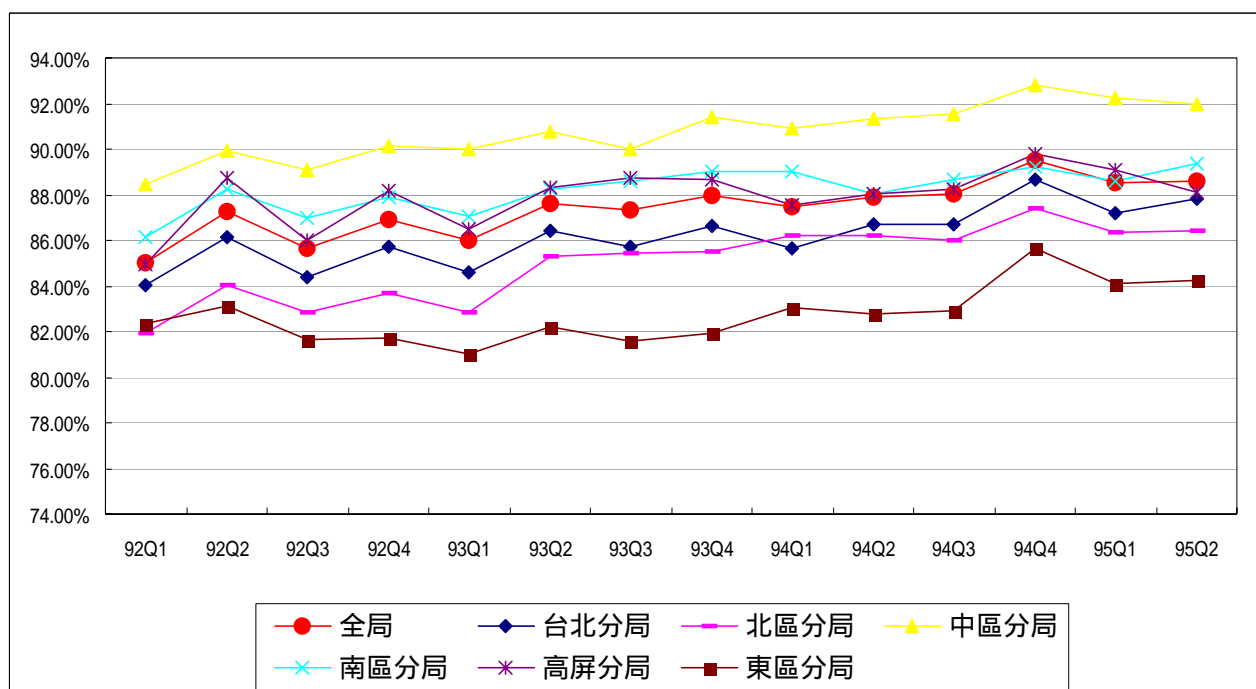
分子(牙結石清除 - 全口案件數)：牙結石清除 - 全口(91004C)的案件數。

分母(牙醫總案件數)：牙醫總案件數。

二、指標解讀：屬正向指標。

參、指標值監測結果

指標3.1：根管治療完成率



季別	全局	台北分局	北區分局	中區分局	南區分局	高屏分局	東區分局
91年	84.89%	83.66%	82.51%	87.14%	86.53%	85.73%	82.07%
92年	86.22%	85.06%	83.12%	89.41%	87.31%	86.98%	82.19%
93年	87.25%	85.88%	84.81%	90.56%	88.24%	88.10%	81.67%
94第1季	87.48%	85.68%	86.20%	90.89%	88.98%	87.51%	83.06%
94第2季	87.89%	86.74%	86.24%	91.31%	88.02%	88.00%	82.77%
94第3季	88.03%	86.71%	85.97%	91.57%	88.68%	88.28%	82.89%
94第4季	89.52%	88.67%	87.40%	92.82%	89.25%	89.76%	85.64%
95第1季	88.51%	87.18%	86.35%	92.26%	88.59%	89.10%	84.11%
95第2季	88.61%	87.79%	86.41%	91.94%	89.37%	88.08%	84.22%

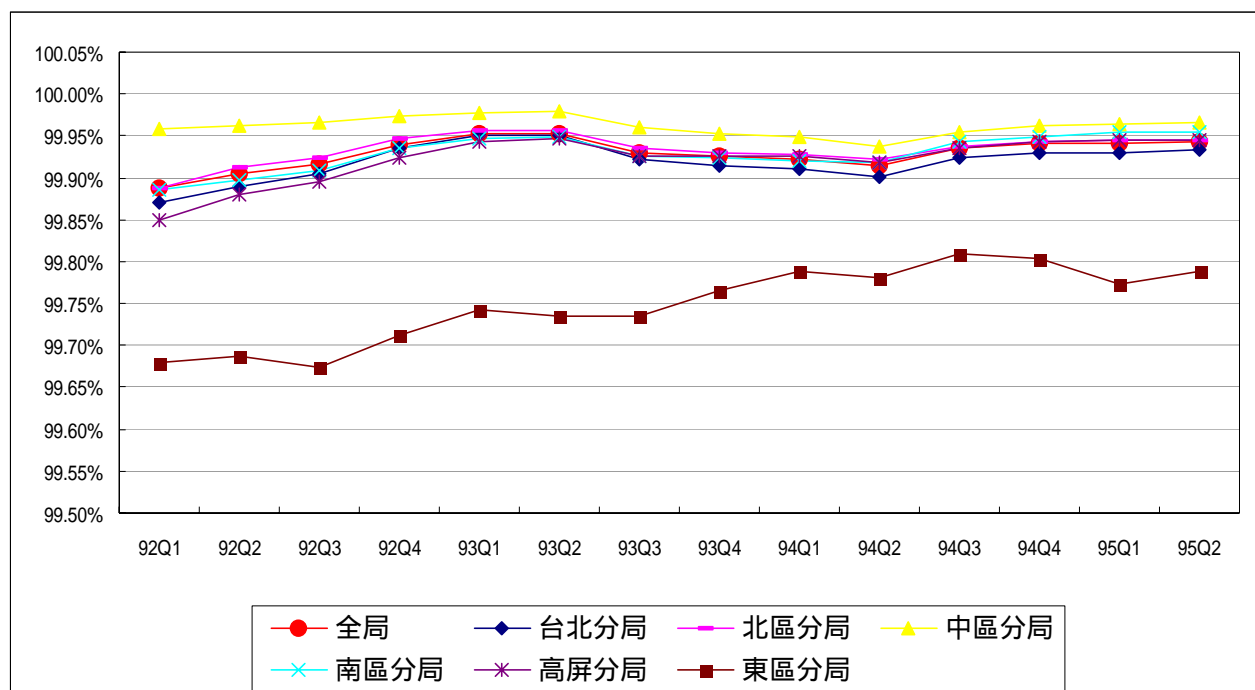
一、整體：

95年第2季為88.61 %，較前期（95年第1季）88.51 % 及去年同期（94年第2季）87.89 % 高，並遠高於監測值（65.91 %）。

二、分區別：

95年第2季台北區（87.79 %）、北區（86.41 %）、高屏區（88.08 %）及東區（84.22 %）低於全局比率；中區（91.94 %）及高屏區（88.08 %）較前期下降，其餘分局上升；各區皆高於監測值。

指標3.2：牙齒填補一年保存率



季別	全局	台北分局	北區分局	中區分局	南區分局	高屏分局	東區分局
91年	99.78%	99.73%	99.76%	99.91%	99.80%	99.71%	99.51%
92年	99.91%	99.90%	99.92%	99.96%	99.91%	99.89%	99.69%
93年	99.94%	99.93%	99.94%	99.97%	99.94%	99.94%	99.74%
94第1季	99.92%	99.91%	99.93%	99.95%	99.92%	99.93%	99.79%
94第2季	99.91%	99.90%	99.92%	99.94%	99.92%	99.92%	99.78%
94第3季	99.93%	99.92%	99.94%	99.95%	99.94%	99.94%	99.81%
94第4季	99.94%	99.93%	99.94%	99.96%	99.95%	99.94%	99.80%
95第1季	99.94%	99.93%	99.94%	99.96%	99.95%	99.94%	99.77%
95第2季	99.94%	99.93%	99.95%	99.97%	99.95%	99.95%	99.79%

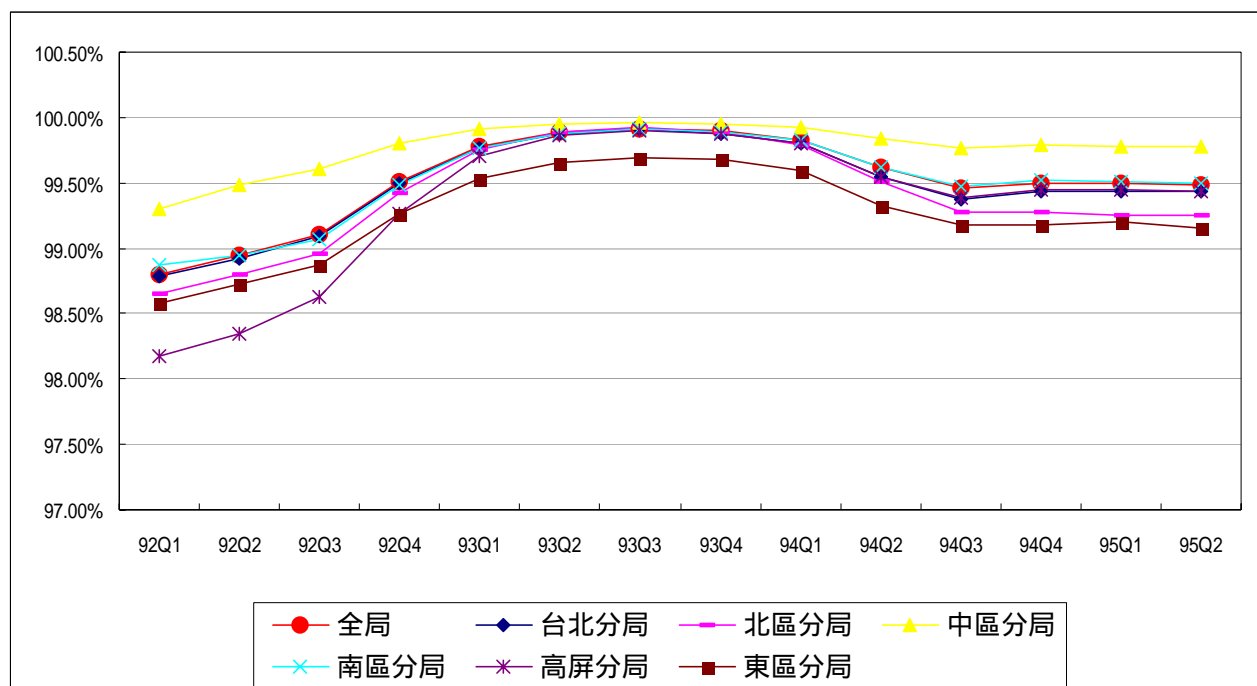
一、整體：

95年第2季為99.94 %，與前期(99.94 %)相當，但是較去年同期(99.91 %)上升。

二、分區別：

95年第2季台北區(99.93 %)及東區(99.79 %)低於全局比率；台北區與南區與前期相當，其餘各區皆較前期上升。

指標3.3：牙齒填補二年保存率



季別	全局	台北分局	北區分局	中區分局	南區分局	高屏分局	東區分局
91年	99.16%	99.11%	99.09%	99.47%	99.25%	98.81%	98.82%
92年	99.09%	99.07%	98.96%	99.54%	99.09%	98.61%	98.86%
93年	99.87%	99.86%	99.86%	99.94%	99.86%	99.84%	99.64%
94第1季	99.83%	99.80%	99.79%	99.92%	99.82%	99.80%	99.60%
94第2季	99.61%	99.55%	99.51%	99.84%	99.62%	99.55%	99.33%
94第3季	99.46%	99.37%	99.27%	99.77%	99.47%	99.38%	99.17%
94第4季	99.50%	99.43%	99.28%	99.79%	99.52%	99.45%	99.18%
95第1季	99.49%	99.43%	99.25%	99.78%	99.51%	99.45%	99.20%
95第2季	99.49%	99.43%	99.25%	99.78%	99.50%	99.43%	99.15%

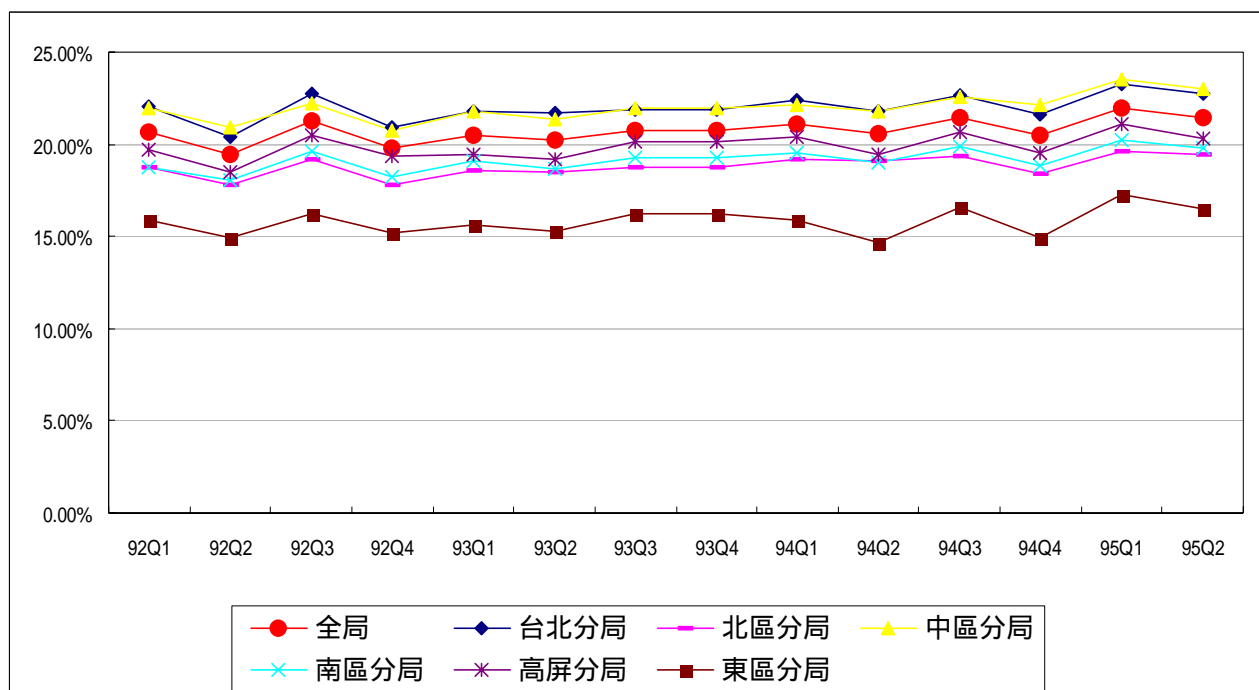
一、整體：

95年第2季為99.49 %，與前期相當，但較去年同期（99.61 %）低。

二、分區別：

95年第2季僅有中區（99.78 %）及南區（99.50 %）高於全局比率；南區、高屏、東區較前期下降，其餘各區皆與前期相當。

指標3.4：牙結石清除 - 全口之檢測比率



季別	全局	台北分局	北區分局	中區分局	南區分局	高屏分局	東區分局
91年	20.07%	21.55%	18.08%	21.12%	18.51%	18.87%	15.02%
92年	20.32%	21.58%	18.39%	21.49%	18.71%	19.51%	15.55%
93年	20.57%	21.79%	18.62%	21.78%	19.09%	19.75%	15.83%
94第1季	21.07%	22.39%	19.18%	22.10%	19.50%	20.38%	15.88%
94第2季	20.55%	21.81%	19.07%	21.77%	19.03%	19.41%	14.69%
94第3季	21.42%	22.69%	19.40%	22.59%	19.84%	20.65%	16.55%
94第4季	20.45%	21.58%	18.36%	22.17%	18.85%	19.54%	14.90%
95第1季	21.95%	23.25%	19.61%	23.49%	20.24%	21.10%	17.26%
95第2季	21.45%	22.74%	19.48%	23.00%	19.81%	20.32%	16.47%

一、整體：

95年第2季為21.45 %，較前期（21.95 %）低，但較去年同期（20.55 %）高。

二、分區別：

95年第2季北區（19.48 %）、南區（19.81 %）、高屏區（20.32 %）及東區（16.47 %）低於全局比率；各分區皆較前期下降。

肆、 本季各分局指標監測結果排序

指標名稱	台北分局	北區分局	中區分局	南區分局	高屏分局	東區分局
根管治療完成率	4	5	1	2	3	6
牙齒填補一年保存率	5	2	1	2	2	6
牙齒填補二年保存率	3	5	1	2	3	6
牙結石清除 - 全口之檢測比率	2	5	1	4	3	6
序位合計	14	17	4	10	11	24

備註：各項指標項目序位排序，表現最佳者給序位分數為1，依序排序給分。


伍、本季結論

- 一、牙齒填補一年保存率（指標3.2）、牙齒填補二年保存率（指標3.3）與前期相近，指標值皆仍維持99 % 以上之水準；牙結石清除 - 全口之檢測比率（指標3.4）較前期下降，此三項指標應持續追蹤。
- 二、根管治療完成率（指標3.1）較前期成長，顯示照護品質上升。

陸、前季問題回顧及各分局採行對策

一、95年第1季監測結果：

指標名稱	指標 正負向	變化 趨勢	相關說明
根管治療完成率	正向 > 65.91 %	下降	台北區 北區及東區低於全局比率；各分區皆較前期下降。
牙齒填補一年保存率	正向	不變	台北區及東區低於全局比率。僅東區較前期下降，其餘各區皆與前期相當。
牙齒填補二年保存率	正向	下降	中區及南區高於全局比率；僅東區分局較前期上升，其餘各區皆與前期相當或下降。
牙結石清除 - 全口之檢測比率	正向	上升	北區、南區、高屏區及東區低於全局比率；各分區皆較前期上升。

註：「」表該項專業醫療服務品質提升或在監測範圍內。

「」表該項專業醫療服務品質下降或在監測範圍外。

二、各分局採行對策

指標名稱	各分局採行對策
根管治療完成率（指標3.1）	<p>北區分局：</p> <p>一、定期（季）將根管治療完成率等4項低於全局比率之醫療院所資料，提供全民健保牙醫門診總額北區分區委員會加強輔導。</p> <p>二、定期於全球資訊網頁更新專業醫療服務品質相關資料，提供各分局指標值供院所參考。</p> <p>三、定期於健保資訊網服務系統VPN，提供各醫療院所有關專業醫療服務品質自身值，請院所配合改善。</p> <p>四、分區執行委員會各委員對於各項醫療服務品質項目之比率有不同見解，且服務項目及內容會影響「牙醫門診總額專業醫療服務品質」數值，建議各指標勿與全局比率比較，應訂定合理之監測值，以利控管。</p>
牙齒填補一年保存率（指標3.2） 牙齒填補二年保存率（指標3.3）	<p>高屏分局：</p> <p>本局第二代加密系統上線後，前已提供牙醫師公會之舊資料無法與新資料銜接，導致分局無法執行牙齒填補一年保存率及牙齒填補二年保存率之比對監控作業，建議提供可銜接之分析檔案，以利分局實際作業。</p>
牙結石清除 - 全口之檢測比率（指標3.4）	<p>高屏分局：</p> <p>目前持續監測該指標，且定期於牙醫總額高屏分區委員會議中報告執行狀況，請各牙醫師公會之會員醫師加強對病患衛教，95年第1季（21.10 %）已較前季（19.99 %）有明顯提升。</p>

柒、 建議

- 一、 牙結石清除 - 全口之檢測比率（指標3.4）較前期下降，此指標應持續追蹤。
- 二、 針對個別分區監測結果之建議：
 - （一）根管治療完成率（指標3.1） - 台北區、北區、高屏區及東區低於全局比率，請分區持續管理輔導。
 - （二）牙結石清除 - 全口之檢測比率（指標3.4） - 北區、南區、高屏區及東區低於全局比率，且較前期下降，請分區加強宣導。