

表1：2008-2021年全民健保器官移植存活率

移植類別	移植案例數	年齡中位數	病人存活率				
			3個月	1年	3年	5年	10年
心臟	1,092	52	90%	82%	74%	68%	53%
肺臟	166	53	85%	78%	64%	56%	29%
肝臟	7,229	55	93%	87%	80%	75%	66%
腎臟	4,580	48	98%	96%	93%	90%	79%
胰臟	131	33	96%	93%	87%	86%	82%
小腸	14	36	93%	71%	64%	64%	.
合計	13,212	52					

備註：

- 資料來源：2008年至2021年全民健康保險住院醫療費用申報資料(擷取日期2023年3月16日)
- 觀察截止日：2022年12月31日
- 心臟移植：申報支付標準醫令'68035A','68035B'者，其中排除同次多重器官移植之案例
- 腎臟移植：申報支付標準醫令'76020A','76020B'者，其中排除同次多重器官移植之案例
- 肝臟移植：申報支付標準醫令'75020A','75020B'者，其中排除同次多重器官移植之案例
- 肺臟移植：申報支付標準醫令'68037A','68037B','68047B'者，其中排除同次多重器官移植之案例
- 胰臟移植：申報支付標準醫令'75418B'者，其中排除同次多重器官移植之案例
- 小腸移植：申報支付標準醫令'73049B'者，其中排除同次多重器官移植之案例
- 以上分析同一病人接受2次以上相同器官移植者視為不同案例。
- 存活情形：全民健康保險保險對象承保資料之投保狀態為5(死亡退保)認定該病患為死亡。
- 存活月份：
 - (1)死亡病患：全民健康保險保險對象承保資料之死亡退保當次轉出日期認定為「死亡日期」，以死亡日期與手術日期計算存活月份。
 - (2)存活病患：以手術日期與觀察截止日計算存活月份。其中"."表示無任一移植案例追蹤達相對應觀察時間。
- 存活率分析：採用Kaplan-Meier(KM)法，以SAS統計軟體 PROC LIFETEST 執行存活分析。

2008-2021年全民健保器官移植存活曲線圖

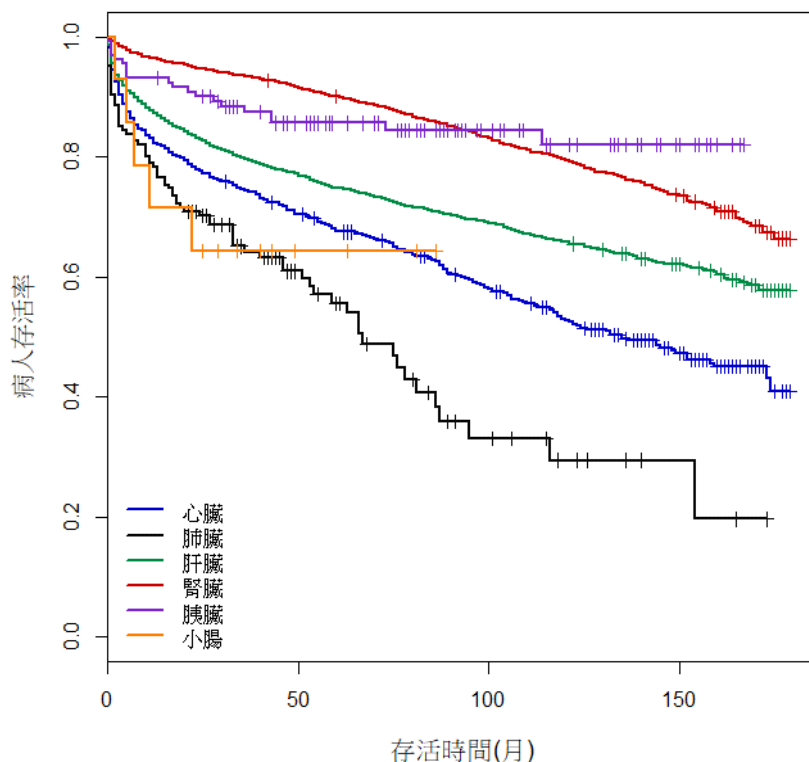


表2：2008-2021年全民健保器官移植存活率-依性別

移植類別	男性							女性						
	移植案 例數	年齡 中位數	病人存活率					移植案 例數	年齡 中位數	病人存活率				
			3個月	1年	3年	5年	10年			3個月	1年	3年	5年	10年
心臟	904	52	90%	82%	74%	66%	50%	188	53	93%	86%	78%	74%	65%
肺臟	103	57	85%	79%	68%	54%	7%	63	45	84%	78%	59%	56%	56%
肝臟	5,172	54	93%	87%	79%	74%	65%	2,057	57	93%	88%	82%	78%	69%
腎臟	2,510	48	98%	96%	93%	90%	77%	2,070	47	99%	97%	94%	91%	82%
胰臟	52	37	98%	94%	82%	78%	74%	79	32	95%	92%	91%	91%	87%
小腸	8	53	100%	75%	63%	63%	.	6	30	83%	67%	67%	67%	.
合計	8,749	53						4,463	52					

備註：

1.資料來源：2008年至2021年全民健康保險住院醫療費用申報資料(擷取日期2023年3月16日)

2.觀察截止日：2022年12月31日

3.心臟移植：申報支付標準醫令'68035A','68035B'者，其中排除同次多重器官移植之案例

4.腎臟移植：申報支付標準醫令'76020A','76020B'者，其中排除同次多重器官移植之案例

5.肝臟移植：申報支付標準醫令'75020A','75020B'者，其中排除同次多重器官移植之案例

6.肺臟移植：申報支付標準醫令'68037A','68037B','68047B'者，其中排除同次多重器官移植之案例

7.胰臟移植：申報支付標準醫令'75418B'者，其中排除同次多重器官移植之案例

8.小腸移植：申報支付標準醫令'73049B'者，其中排除同次多重器官移植之案例

9.以上分析同一病人接受2次以上相同器官移植者視為不同案例。

10.存活情形：全民健康保險保險對象承保資料之投保狀態為5(死亡退保)認定該病患為死亡。

11.存活月份：

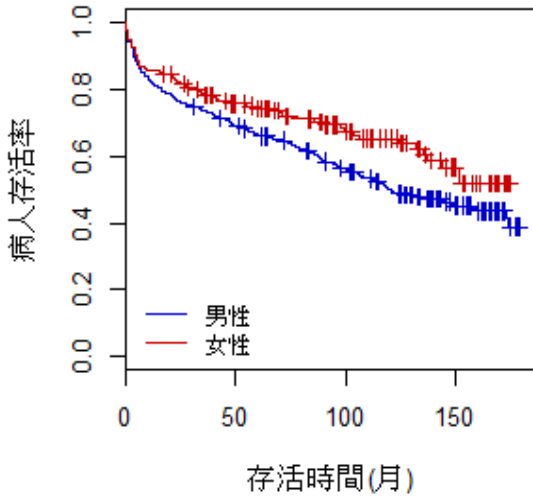
(1)死亡病患：全民健康保險保險對象承保資料之死亡退保當次轉出日期認定為「死亡日期」，以死亡日期與手術日期計算存活月份。

(2)存活病患：以手術日期與觀察截止日計算存活月份。其中"."表示無任一移植案例追蹤達相對應觀察時間。

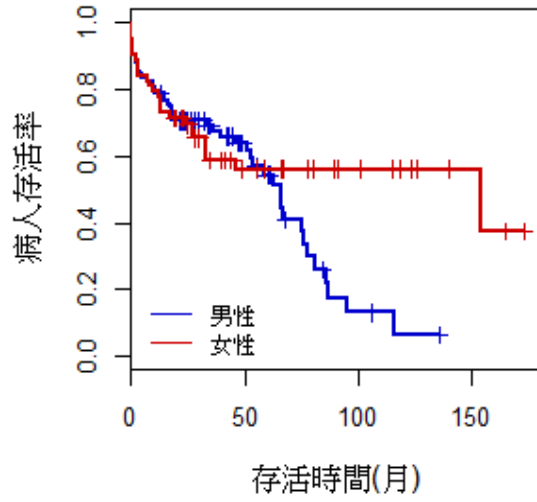
12.存活率分析：採用Kaplan-Meier(KM)法，以SAS統計軟體 PROC LIFETEST 執行存活分析。

2008-2021年全民健保器官移植存活率-依性別

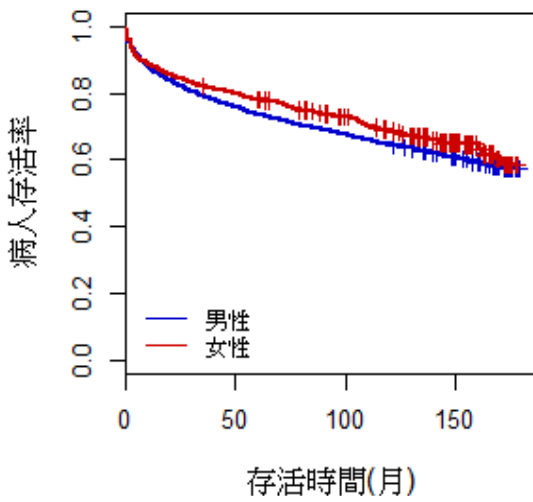
心臟



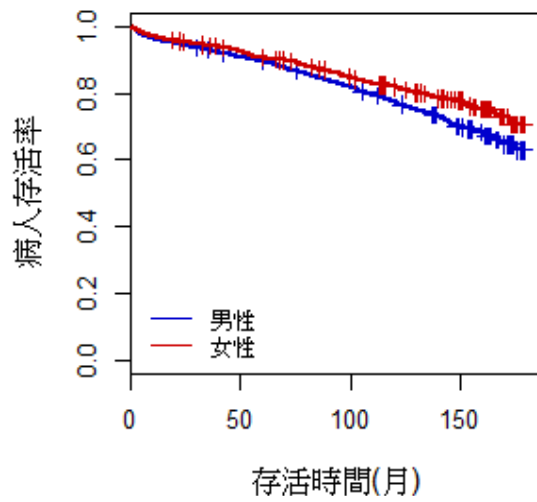
肺臟



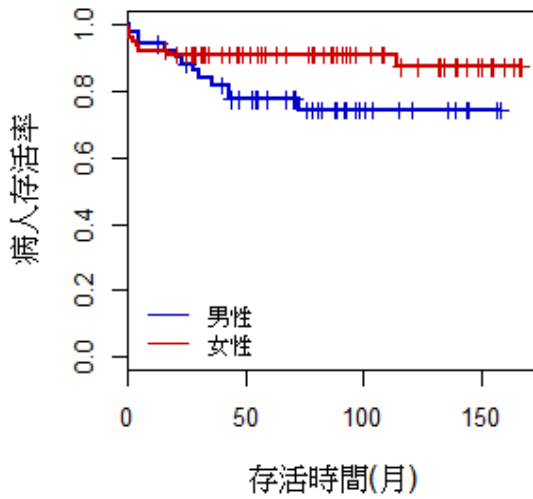
肝臟



腎臟



胰臟



小腸

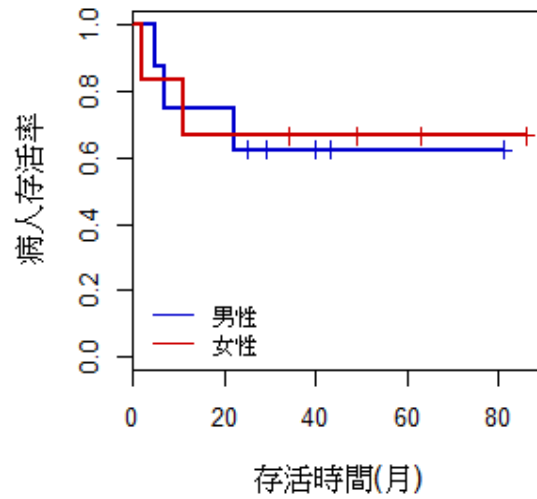


表3-1：2008-2021年各醫院心臟移植存活率

院所名稱	移植案例數	年齡中位數	病人存活率					案例占率
			3個月	1年	3年	5年	10年	
台大醫院	331	49	91%	84%	76%	71%	52%	30%
振興醫院	255	54	93%	88%	83%	79%	68%	23%
三軍總醫院	147	55	94%	87%	75%	65%	50%	13%
成大醫院	61	51	97%	87%	87%	83%	71%	6%
臺北榮總	59	53	75%	66%	54%	51%	35%	5%
中國附醫	46	55	96%	83%	73%	52%	40%	4%
高雄長庚	45	54	91%	84%	73%	58%	47%	4%
林口長庚	40	53.5	80%	60%	55%	49%	32%	4%
奇美醫院	36	48.5	94%	83%	71%	61%	50%	3%
亞東醫院	27	48	78%	44%	37%	26%	11%	2%
台北慈濟	15	54	87%	87%	78%	68%	55%	1%
高雄醫學大	13	57	92%	92%	74%	63%	25%	1%
臺中榮總	8	48.5						
高雄榮總	6	49						
彰基	2	42						
中山附醫	1	48						

備註：

1.資料來源：2008年至2021年全民健康保險住院醫療費用申報資料(擷取日期2023年3月16日)

2.觀察截止日：2022年12月31日

3.心臟移植：申報支付標準醫令'68035A','68035B'者，其中排除同次多重器官移植之案例

4.以上分析同一病人接受2次以上相同器官移植者視為不同案例。

5.存活情形：全民健康保險保險對象承保資料之投保狀態為5(死亡退保)認定該病患為死亡。

6.存活月份：

(1)死亡病患：全民健康保險保險對象承保資料之死亡退保當次轉出日期認定為「死亡日期」，以死亡日期與手術日期計算存活月份。

(2)存活病患：以手術日期與觀察截止日計算存活月份。其中"."表示無任一移植案例追蹤達相對應觀察時間。

7.存活率分析：採用Kaplan-Meier(KM)法，移植案例數10例以上始列出存活率。

表3-2：2008-2021年各醫院肺臟移植存活率

院所名稱	移植案例數	年齡中位數	病人存活率					案例占率
			3個月	1年	3年	5年	10年	
台大醫院	72	48.5	93%	82%	69%	57%	34%	43%
林口長庚	50	57	88%	86%	80%	80%	.	30%
臺北榮總	15	63	67%	60%	53%	53%	0%	9%
中國附醫	11	54	73%	73%	36%	27%	.	7%
臺中榮總	8	42.5						
成大醫院	6	47						
高雄長庚	2	65.5						
高雄醫學大	1	27						
中山附醫	1	14						

備註：

1.資料來源：2008年至2021年全民健康保險住院醫療費用申報資料(擷取日期2023年3月16日)

2.觀察截止日：2022年12月31日

3.肺臟移植：申報支付標準醫令'68037A','68037B','68047B'者，其中排除同次多重器官移植之案例

4.以上分析同一病人接受2次以上相同器官移植者視為不同案例。

5.存活情形：全民健康保險保險對象承保資料之投保狀態為5(死亡退保)認定該病患為死亡。

6.存活月份：

(1)死亡病患：全民健康保險保險對象承保資料之死亡退保當次轉出日期認定為「死亡日期」，以死亡日期與手術日期計算存活月份。

(2)存活病患：以手術日期與觀察截止日計算存活月份。其中"."表示無任一移植案例追蹤達相對應觀察時間。

7.存活率分析：採用Kaplan-Meier(KM)法，以SAS統計軟體 PROC LIFETEST 執行存活分析，移植案例數10例以上始列出存活率。

表3-3：2008-2021年各醫院肝臟移植存活率

院所名稱	捐肝摘取申報件數		移植案例數	年齡中位數	病人存活率					案例占率
	活肝	屍肝			3個月	1年	3年	5年	10年	
高雄長庚	1,463	96	1,584	54	98%	95%	91%	87%	78%	21.9%
中國附醫	1,196	54	1,253	56	96%	89%	78%	72%	62%	17.3%
林口長庚	760	139	1,019	55	88%	80%	72%	68%	60%	14.1%
彰基	600	77	702	55	93%	88%	78%	73%	63%	9.7%
臺北榮總	426	57	549	55	88%	84%	79%	74%	66%	7.6%
台大醫院	449	19	524	53	93%	88%	81%	78%	70%	7.2%
三軍總醫院	365	97	509	56	92%	86%	78%	73%	59%	7.0%
成大醫院	146	80	258	56	93%	88%	82%	75%	70%	3.6%
臺中榮總	95	39	151	50	87%	79%	69%	69%	59%	2.1%
奇美醫院	31	90	118	55	87%	81%	72%	68%	57%	1.6%
亞東醫院	72	49	105	54	86%	81%	62%	55%	46%	1.5%
高雄醫學大	47	51	95	55	89%	83%	76%	73%	59%	1.3%
台北馬偕	22	42	69	53	86%	75%	72%	68%	64%	1.0%
童綜合醫院	36	30	65	53	92%	85%	79%	77%	68%	0.9%
慈濟醫院	34	27	64	56	81%	69%	57%	53%	44%	0.9%
義大醫院	15	26	43	56	98%	93%	91%	80%	80%	0.6%
高雄榮總	3	23	24	60	75%	71%	62%	62%	.	0.3%
秀傳醫院	2	15	19	53						
慈濟大林	7	6	19	49						
長庚嘉義	7	15	18	57						
耕莘醫院	4	7	10	54						
雙和醫院	-	24	10	51						
台北慈濟	1	16	7	57						
國泰醫院	-	6	5	60						
大林慈濟醫	3	8	4	58						
長庚基隆	-	13	3	60						
中山附醫	-	18	2	58						

備註：

1.資料來源：2008年至2021年全民健康保險住院醫療費用申報資料(擷取日期2023年3月16日)

2.觀察截止日：2022年12月31日

3.肝臟移植：申報支付標準醫令'75020A','75020B'者，其中排除同次多重器官移植之案例

4.以上分析同一病人接受2次以上相同器官移植者視為不同案例。

5.存活情形：全民健康保險保險對象承保資料之投保狀態為5(死亡退保)認定該病患為死亡。

6.存活月份：

(1)死亡病患：全民健康保險保險對象承保資料之死亡退保當次轉出日期認定為「死亡日期」，以死亡日期與手術日期計算存活月份。

(2)存活病患：以手術日期與觀察截止日計算存活月份。其中"."表示無任一移植案例追蹤達相對應觀察時間。

7.存活率分析：採用Kaplan-Meier(KM)法，以SAS統計軟體 PROC LIFETEST 執行存活分析，移植案例數20例以上始列出存活率。

表3-4：2008-2021年各醫院腎臟移植存活率

院所名稱	移植案例數	年齡中位數	病人存活率					案例占率
			3個月	1年	3年	5年	10年	
台大醫院	573	45	100%	99%	98%	95%	87%	12.5%
林口長庚	442	46	97%	95%	92%	88%	78%	9.7%
臺中榮總	433	48	99%	98%	95%	92%	84%	9.5%
成大醫院	421	46	99%	98%	95%	91%	83%	9.2%
臺北榮總	371	50	99%	98%	97%	95%	82%	8.1%
高雄長庚	310	50	98%	96%	92%	89%	78%	6.8%
中國附醫	233	45	99%	96%	92%	91%	80%	5.1%
三軍總醫院	226	46	100%	99%	98%	93%	85%	4.9%
慈濟醫院	171	50	97%	95%	90%	88%	74%	3.7%
奇美醫院	165	47	100%	93%	90%	84%	72%	3.6%
彰基	162	44.5	96%	94%	93%	92%	81%	3.5%
高雄醫學大	128	48	97%	96%	94%	93%	84%	2.8%
亞東醫院	125	51	97%	95%	86%	75%	50%	2.7%
義大醫院	90	50	100%	99%	98%	95%	83%	2.0%
高雄榮總	84	48.5	98%	94%	93%	93%	77%	1.8%
童綜合醫院	81	51	96%	95%	90%	84%	67%	1.8%
中山附醫	72	47.5	97%	90%	85%	83%	76%	1.6%
雙和醫院	65	49	98%	94%	89%	83%	64%	1.4%
長庚嘉義	57	53	95%	93%	85%	83%	69%	1.2%
台北慈濟	51	56	100%	98%	87%	82%	66%	1.1%
台北馬偕	41	44	93%	93%	85%	78%	74%	0.9%
長庚基隆	39	43	90%	90%	90%	90%	86%	0.9%
秀傳醫院	36	53	100%	97%	94%	85%	70%	0.8%
萬芳醫院	31	48	94%	94%	86%	82%	73%	0.7%
新光醫院	27	48	96%	93%	89%	89%	61%	0.6%
嘉基醫院	27	52	96%	89%	85%	71%	44%	0.6%
耕莘醫院	25	53	96%	92%	84%	78%	78%	0.5%
台北醫大	22	51	100%	95%	86%	86%	86%	0.5%
國泰醫院	16	43.5						
慈濟大林	13	48						
大林慈濟醫	10	49.5						
陽大醫院	10	58.5						
台中慈濟	5	32						
光田綜合	5	43						
臺大新竹	5	52						
署新竹醫院	3	53						
彰濱秀傳	3	46						
中醫大新竹	1	76						
秀傳紀念醫	1	30						

備註：

- 資料來源：2008年至2021年全民健康保險住院醫療費用申報資料(擷取日期2023年3月16日)
- 觀察截止日：2022年12月31日
- 腎臟移植：申報支付標準醫令'76020A','76020B'者，其中排除同次多重器官移植之案例
- 以上分析同一病人接受2次以上相同器官移植者視為不同案例。
- 存活情形：全民健康保險保險對象承保資料之投保狀態為5(死亡退保)認定該病患為死亡。
- 存活月份：
 - (1)死亡病患：全民健康保險保險對象承保資料之死亡退保當次轉出日期認定為「死亡日期」，以死亡日期與手術日期計算存活月份。
 - (2)存活病患：以手術日期與觀察截止日計算存活月份。其中"."表示無任一移植案例追蹤達相對應觀察時間。
- 存活率分析：採用Kaplan-Meier(KM)法，以SAS統計軟體 PROC LIFETEST 執行存活分析，移植案例數20例以上始列出存活率。

表3-5：2008-2021年各醫院胰臟移植存活率

院所名稱	移植案例數	年齡中位數	病人存活率					案例占率
			3個月	1年	3年	5年	10年	
臺北榮總	112	32.5	96%	94%	88%	87%	83%	85%
林口長庚	7	45						
台大醫院	4	38						
臺中榮總	4	42						
中國附醫	3	35						
高雄醫學大	1	38						

備註：

1.資料來源：2008年至2021年全民健康保險住院醫療費用申報資料(擷取日期2023年3月16日)

2.觀察截止日：2022年12月31日

3.胰臟移植：申報支付標準醫令'75418B'者，其中排除同次多重器官移植之案例

4.以上分析同一病人接受2次以上相同器官移植者視為不同案例。

5.存活情形：全民健康保險保險對象承保資料之投保狀態為5(死亡退保)認定該病患為死亡。

6.存活月份：

(1)死亡病患：全民健康保險保險對象承保資料之死亡退保當次轉出日期認定為「死亡日期」，以死亡日期與手術日期計算存活月份。

(2)存活病患：以手術日期與觀察截止日計算存活月份。其中"."表示無任一移植案例追蹤達相對應觀察時間。

7.存活率分析：採用Kaplan-Meier(KM)法，以SAS統計軟體 PROC LIFETEST 執行存活分析，移植案例數10例以上始列出存活率。

表3-6：2008-2021年各醫院小腸移植存活率

院所名稱	移植案例數	年齡中位數	病人存活率					案例占率
			3個月	1年	3年	5年	10年	
亞東醫院	12	32.5	92%	75%	67%	67%	.	86%
臺北榮總	2	58.5						

備註：

1.資料來源：2008年至2021年全民健康保險住院醫療費用申報資料(擷取日期2023年3月16日)

2.觀察截止日：2022年12月31日

3.小腸移植：申報支付標準醫令'73049B'者，其中排除同次多重器官移植之案例

4.以上分析同一病人接受2次以上相同器官移植者視為不同案例。

5.存活情形：全民健康保險保險對象承保資料之投保狀態為5(死亡退保)認定該病患為死亡。

6.存活月份：

(1)死亡病患：全民健康保險保險對象承保資料之死亡退保當次轉出日期認定為「死亡日期」，以死亡日期與手術日期計算存活月份。

(2)存活病患：以手術日期與觀察截止日計算存活月份。其中"."表示無任一移植案例追蹤達相對應觀察時間。

7.存活率分析：採用Kaplan-Meier(KM)法，以SAS統計軟體 PROC LIFETEST 執行存活分析，移植案例數10例以上始列出存活率。

表4：2008-2021年全民健保腎臟移植後其腎臟存活率(移植後到再度洗腎)

院所名稱	案例數	年齡 中位數	存活率					案例 占率
			3個月	1年	3年	5年	10年	
	4,580	48	94%	93%	90%	86%	76%	
台大醫院	573	45	96%	94%	92%	89%	84%	12.5%
林口長庚	442	46	92%	91%	88%	84%	74%	9.7%
臺中榮總	433	48	94%	94%	92%	89%	79%	9.5%
成大醫院	421	46	96%	95%	93%	90%	78%	9.2%
臺北榮總	371	50	95%	94%	93%	90%	81%	8.1%
高雄長庚	310	50	95%	95%	90%	87%	82%	6.8%
中國附醫	233	45	97%	96%	93%	92%	76%	5.1%
三軍總醫院	226	46	90%	86%	80%	72%	52%	4.9%
慈濟醫院	171	50	97%	96%	93%	92%	82%	3.7%
奇美醫院	165	47	94%	93%	90%	88%	75%	3.6%
彰基	162	45	94%	93%	89%	86%	74%	3.5%
高雄醫學大	128	48	90%	90%	87%	84%	72%	2.8%
亞東醫院	125	51	98%	96%	92%	84%	68%	2.7%
義大醫院	90	50	92%	91%	90%	86%	78%	2.0%
高雄榮總	84	49	96%	96%	92%	89%	76%	1.8%
童綜合醫院	81	51	88%	86%	80%	72%	59%	1.8%
中山附醫	72	48	96%	92%	92%	90%	75%	1.6%
雙和醫院	65	49	91%	88%	81%	77%	62%	1.4%
長庚嘉義	57	53	95%	95%	95%	90%	87%	1.2%
台北慈濟	51	56	94%	92%	86%	80%	80%	1.1%
台北馬偕	41	44	93%	93%	88%	81%	76%	0.9%
長庚基隆	39	43	95%	95%	79%	73%	65%	0.9%
秀傳醫院	36	53	89%	86%	86%	83%	75%	0.8%
萬芳醫院	31	48	90%	90%	79%	71%	71%	0.7%
新光醫院	27	48	85%	85%	85%	85%	68%	0.6%
嘉基醫院	27	52	78%	78%	78%	78%	63%	0.6%
耕莘醫院	25	53	72%	72%	68%	68%	49%	0.5%
台北醫大	22	51	82%	82%	77%	62%	22%	0.5%
國泰醫院	16	44						
慈濟大林	13	48						
大林慈濟醫	10	50						
陽大醫院	10	59						
台中慈濟	5	32						
光田綜合	5	43						
臺大新竹	5	52						
署新竹醫院	3	53						
彰濱秀傳	3	46						
中醫大新竹	1	76						
秀傳紀念醫	1	30						

備註：

1.資料來源：2008年至2021年全民健康保險住院醫療費用申報資料(擷取日期2023年3月16日)

2.觀察截止日：2022年12月31日

3.腎臟移植：申報支付標準醫令'76020A','76020B'者，其中排除同次多重器官移植之案例

4.以上分析同一病人接受2次以上相同器官移植者視為不同案例。

5.存活情形：全民健康保險保險對象承保資料之投保狀態為5(死亡退保)認定該病患為死亡。

6.存活月份：

(1)死亡病患：全民健康保險保險對象承保資料之死亡退保當次轉出日期認定為「死亡日期」，以死亡日期與手術日期計算存活月份。

(2)存活病患：以手術日期與觀察截止日計算存活月份。其中"."表示無任一移植案例追蹤達相對應觀察時間。

7.存活率分析：採用Kaplan-Meier(KM)法，以SAS統計軟體 PROC LIFETEST 執行存活分析，移植案例數20例以上始列出存活率。

2008-2021年全民健保腎臟移植後其腎臟存活率

