

表1：2007-2020年全民健保器官移植存活率

移植類別	移植案例數	年齡中位數	病人存活率				
			3個月	1年	3年	5年	10年
心臟	1,106	52	89%	82%	73%	67%	52%
肺臟	144	53	82%	75%	63%	52%	27%
肝臟	6,932	55	92%	87%	80%	75%	66%
腎臟	4,473	47	98%	97%	94%	90%	80%
胰臟	125	33	96%	94%	87%	85%	85%
小腸	13	34	92%	77%	77%	77%	.
合計	12,793	52					

備註：

- 資料來源：2007年至2020年全民健康保險住院醫療費用申報資料(擷取日期2022年11月17日)
- 觀察截止日：2021年12月31日
- 心臟移植：申報支付標準醫令'68035A','68035B'者，其中排除同次多重器官移植之案例
- 腎臟移植：申報支付標準醫令'76020A','76020B'者，其中排除同次多重器官移植之案例
- 肝臟移植：申報支付標準醫令'75020A','75020B'者，其中排除同次多重器官移植之案例
- 肺臟移植：申報支付標準醫令'68037A','68037B','68047B'者，其中排除同次多重器官移植之案例
- 胰臟移植：申報支付標準醫令'75418B'者，其中排除同次多重器官移植之案例
- 小腸移植：申報支付標準醫令'73049B'者，其中排除同次多重器官移植之案例
- 以上分析同一病人接受2次以上相同器官移植者視為不同案例。
- 存活情形：全民健康保險保險對象承保資料之投保狀態為5(死亡退保)認定該病患為死亡。
- 存活月份：
  - (1)死亡病患：全民健康保險保險對象承保資料之死亡退保當次轉出日期認定為「死亡日期」，以死亡日期與手術日期計算存活月份。
  - (2)存活病患：以手術日期與觀察截止日計算存活月份。其中"."表示無任一移植案例追蹤達相對應觀察時間。
- 存活率分析：採用Kaplan-Meier(KM)法，以SAS統計軟體 PROC LIFETEST 執行存活分析。

2007-2020年全民健保器官移植存活曲線圖

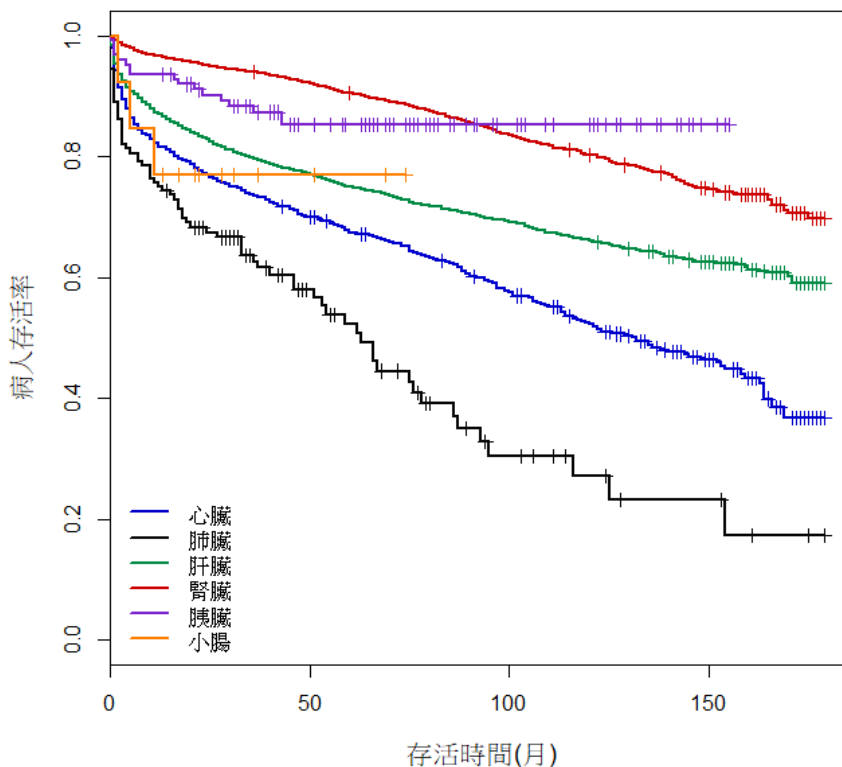


表2：2007-2020年全民健保器官移植存活率-依性別

移植類別	男性							女性						
	移植案例數	年齡中位數	病人存活率					移植案例數	年齡中位數	病人存活率				
			3個月	1年	3年	5年	10年			3個月	1年	3年	5年	10年
心臟	916	52	89%	80%	72%	66%	50%	190	52	93%	87%	78%	74%	63%
肺臟	87	57	82%	75%	64%	48%	9%	57	45	82%	75%	61%	56%	48%
肝臟	4,947	54	93%	87%	79%	74%	65%	1,985	57	92%	87%	81%	78%	69%
腎臟	2,435	48	98%	96%	93%	90%	78%	2,038	47	99%	97%	95%	91%	82%
胰臟	49	37	98%	96%	83%	77%	77%	76	32	95%	92%	91%	91%	91%
小腸	7	53	100%	86%	86%	86%	.	6	30	83%	67%	67%	67%	.
合計	8,441	52						4,352	52					

備註：

1.資料來源：2007年至2020年全民健康保險住院醫療費用申報資料(擷取日期2022年11月17日)

2.觀察截止日：2021年12月31日

3.心臟移植：申報支付標準醫令'68035A','68035B'者，其中排除同次多重器官移植之案例

4.腎臟移植：申報支付標準醫令'76020A','76020B'者，其中排除同次多重器官移植之案例

5.肝臟移植：申報支付標準醫令'75020A','75020B'者，其中排除同次多重器官移植之案例

6.肺臟移植：申報支付標準醫令'68037A','68037B','68047B'者，其中排除同次多重器官移植之案例

7.胰臟移植：申報支付標準醫令'75418B'者，其中排除同次多重器官移植之案例

8.小腸移植：申報支付標準醫令'73049B'者，其中排除同次多重器官移植之案例

9.以上分析同一病人接受2次以上相同器官移植者視為不同案例。

10.存活情形：全民健康保險保險對象承保資料之投保狀態為5(死亡退保)認定該病患為死亡。

11.存活月份：

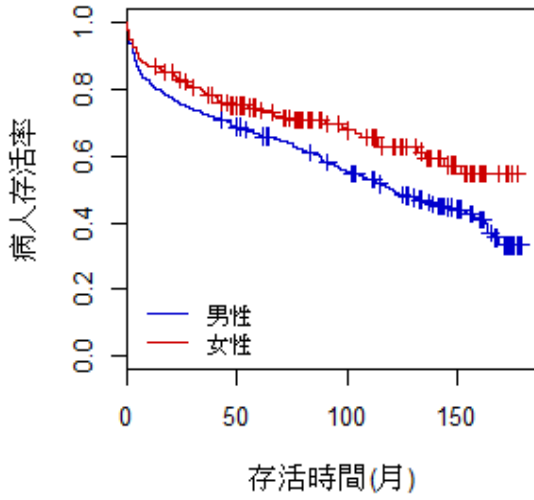
(1)死亡病患：全民健康保險保險對象承保資料之死亡退保當次轉出日期認定為「死亡日期」，以死亡日期與手術日期計算存活月份。

(2)存活病患：以手術日期與觀察截止日計算存活月份。其中"."表示無任一移植案例追蹤達相對應觀察時間。

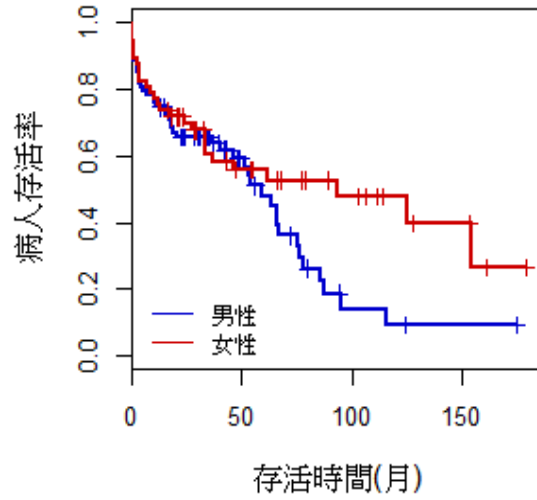
12.存活率分析：採用Kaplan-Meier(KM)法，以SAS統計軟體 PROC LIFETEST 執行存活分析。

# 2007-2020年全民健保器官移植存活率-依性別

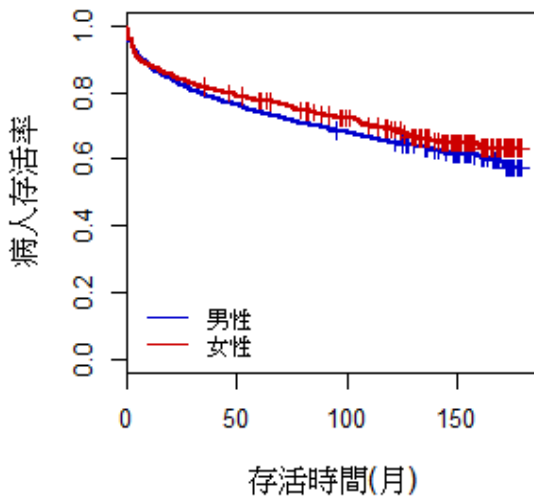
## 心臟



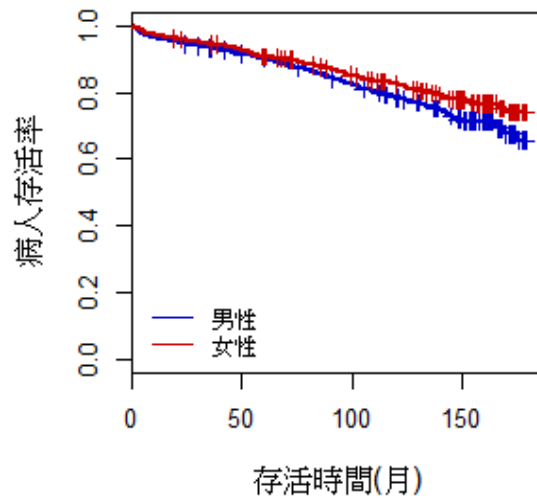
## 肺臟



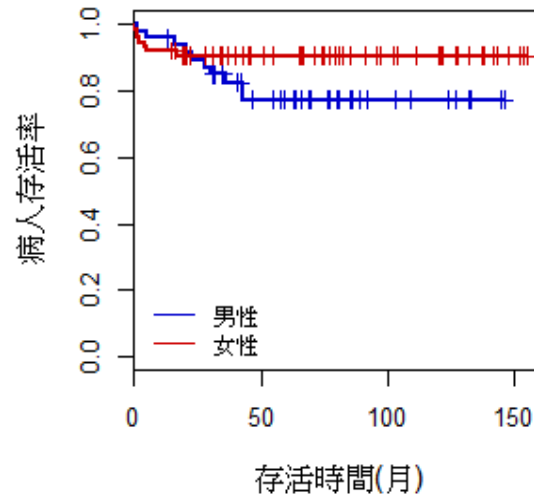
## 肝臟



## 腎臟



## 胰臟



## 小腸

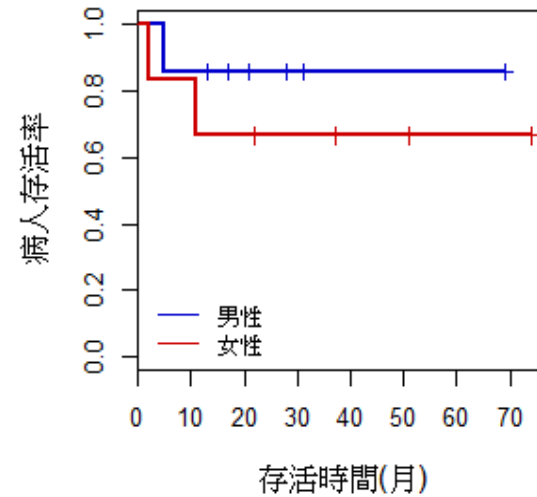


表3-1：2007-2020年各醫院心臟移植存活率

院所名稱	移植案例數	年齡中位數	病人存活率					案例占率
			3個月	1年	3年	5年	10年	
台大醫院	348	49	89%	83%	75%	70%	51%	31%
振興醫院	254	54	93%	87%	82%	78%	67%	23%
三軍總醫院	144	55.5	93%	87%	74%	65%	51%	13%
臺北榮總	68	53	74%	66%	56%	52%	35%	6%
成大醫院	64	49	97%	88%	88%	84%	71%	6%
中國附醫	43	55	95%	81%	71%	52%	36%	4%
林口長庚	40	53	80%	63%	57%	51%	42%	4%
高雄長庚	40	54	90%	83%	69%	57%	45%	4%
奇美醫院	37	49	92%	81%	67%	57%	48%	3%
亞東醫院	29	48	76%	45%	41%	31%	10%	3%
台北慈濟	13	54	85%	85%	76%	65%	44%	1%
高雄醫學大	11	57	91%	91%	71%	71%	35%	1%
臺中榮總	8	48.5						
高雄榮總	6	49						
中山附醫	1	48						

備註：

1.資料來源：2007年至2020年全民健康保險住院醫療費用申報資料(擷取日期2022年11月17日)

2.觀察截止日：2021年12月31日

3.心臟移植：申報支付標準醫令'68035A','68035B'者，其中排除同次多重器官移植之案例

4.以上分析同一病人接受2次以上相同器官移植者視為不同案例。

5.存活情形：全民健康保險保險對象承保資料之投保狀態為5(死亡退保)認定該病患為死亡。

6.存活月份：

(1)死亡病患：全民健康保險保險對象承保資料之死亡退保當次轉出日期認定為「死亡日期」，以死亡日期與手術日期計算存活月份。

(2)存活病患：以手術日期與觀察截止日計算存活月份。其中"."表示無任一移植案例追蹤達相對應觀察時間。

7.存活率分析：採用Kaplan-Meier(KM)法，移植案例數10例以上始列出存活率。

表3-2：2007-2020年各醫院肺臟移植存活率

院所名稱	移植案例數	年齡中位數	病人存活率					案例占率
			3個月	1年	3年	5年	10年	
台大醫院	65	47	92%	82%	70%	57%	33%	45%
林口長庚	39	59	82%	79%	76%	76%	.	27%
臺北榮總	14	63.5	64%	57%	49%	49%	0%	10%
中國附醫	11	54	73%	73%	36%	24%	.	8%
臺中榮總	8	42.5						
成大醫院	6	47						
中山附醫	1	14						

備註：

1.資料來源：2007年至2020年全民健康保險住院醫療費用申報資料(擷取日期2022年11月17日)

2.觀察截止日：2021年12月31日

3.肺臟移植：申報支付標準醫令'68037A','68037B','68047B'者，其中排除同次多重器官移植之案例

4.以上分析同一病人接受2次以上相同器官移植者視為不同案例。

5.存活情形：全民健康保險保險對象承保資料之投保狀態為5(死亡退保)認定該病患為死亡。

6.存活月份：

(1)死亡病患：全民健康保險保險對象承保資料之死亡退保當次轉出日期認定為「死亡日期」，以死亡日期與手術日期計算存活月份。

(2)存活病患：以手術日期與觀察截止日計算存活月份。其中"."表示無任一移植案例追蹤達相對應觀察時間。

7.存活率分析：採用Kaplan-Meier(KM)法，以SAS統計軟體 PROC LIFETEST 執行存活分析，移植案例數10例以上始列出存活率。

表3-3：2007-2020年各醫院肝臟移植存活率

院所名稱	捐肝摘取申報件數		移植案例數	年齡中位數	病人存活率					案例占率
	活肝	屍肝			3個月	1年	3年	5年	10年	
高雄長庚	1,402	94	1,528	54	97%	95%	91%	87%	79%	22.0%
中國附醫	1,124	53	1,178	56	96%	89%	78%	72%	63%	17.0%
林口長庚	747	134	995	55	88%	80%	72%	68%	60%	14.4%
彰基	554	75	655	55	93%	88%	79%	74%	62%	9.4%
台大醫院	447	18	522	53	92%	88%	81%	77%	70%	7.5%
臺北榮總	403	56	521	55	87%	84%	79%	74%	66%	7.5%
三軍總醫院	363	94	507	55	93%	87%	79%	74%	60%	7.3%
成大醫院	128	77	233	55	93%	88%	82%	73%	70%	3.4%
臺中榮總	99	39	159	49	86%	79%	70%	69%	59%	2.3%
奇美醫院	27	84	106	55	87%	81%	71%	67%	55%	1.5%
亞東醫院	70	49	100	54	85%	81%	62%	54%	42%	1.4%
高雄醫學大	35	47	79	56	89%	82%	76%	72%	63%	1.1%
慈濟醫院	34	29	67	55	79%	67%	57%	55%	43%	1.0%
台北馬偕	20	39	66	53	83%	73%	69%	64%	58%	1.0%
童綜合醫院	30	27	56	54	93%	84%	80%	76%	62%	0.8%
義大醫院	15	27	44	56	98%	93%	91%	82%	82%	0.6%
高雄榮總	2	19	19	60						
秀傳醫院	2	15	19	53						
慈濟大林	7	7	19	49						
長庚嘉義	7	13	17	57						
耕莘醫院	4	10	14	54						
雙和醫院	-	23	9	54						
台北慈濟	1	16	5	57						
國泰醫院	-	6	5	60						
大林慈濟醫	3	6	4	58						
長庚基隆	-	13	3	60						
中山附醫	-	17	2	58						

備註：

1.資料來源：2007年至2020年全民健康保險住院醫療費用申報資料(擷取日期2022年11月17日)

2.觀察截止日：2021年12月31日

3.肝臟移植：申報支付標準醫令'75020A','75020B'者，其中排除同次多重器官移植之案例

4.以上分析同一病人接受2次以上相同器官移植者視為不同案例。

5.存活情形：全民健康保險保險對象承保資料之投保狀態為5(死亡退保)認定該病患為死亡。

6.存活月份：

(1)死亡病患：全民健康保險保險對象承保資料之死亡退保當次轉出日期認定為「死亡日期」，以死亡日期與手術日期計算存活月份。

(2)存活病患：以手術日期與觀察截止日計算存活月份。其中"."表示無任一移植案例追蹤達相對應觀察時間。

7.存活率分析：採用Kaplan-Meier(KM)法，以SAS統計軟體 PROC LIFETEST 執行存活分析，移植案例數20例以上始列出存活率。

表3-4：2007-2020年各醫院腎臟移植存活率

院所名稱	移植案例數	年齡中位數	病人存活率					案例占率
			3個月	1年	3年	5年	10年	
台大醫院	602	45	100%	99%	98%	95%	88%	13.5%
臺中榮總	430	48	99%	98%	95%	92%	84%	9.6%
林口長庚	428	45	97%	95%	93%	89%	81%	9.6%
成大醫院	414	46	99%	97%	95%	91%	81%	9.3%
臺北榮總	362	49	99%	98%	97%	94%	84%	8.1%
高雄長庚	289	50	98%	97%	93%	91%	81%	6.5%
三軍總醫院	221	46	100%	99%	97%	92%	84%	4.9%
中國附醫	216	44.5	99%	97%	93%	91%	82%	4.8%
慈濟醫院	175	50	98%	94%	92%	90%	79%	3.9%
彰基	157	44	97%	95%	94%	92%	78%	3.5%
奇美醫院	157	47	99%	93%	90%	83%	70%	3.5%
亞東醫院	123	51	97%	95%	86%	73%	51%	2.7%
高雄醫學大	119	49	97%	97%	95%	93%	82%	2.7%
義大醫院	92	50	100%	99%	98%	96%	84%	2.1%
童綜合醫院	82	51	98%	96%	94%	87%	68%	1.8%
高雄榮總	70	48	99%	96%	94%	94%	74%	1.6%
中山附醫	67	47	97%	90%	85%	83%	76%	1.5%
雙和醫院	60	49	98%	93%	89%	83%	.	1.3%
長庚嘉義	52	52.5	96%	96%	88%	85%	70%	1.2%
台北慈濟	47	54	100%	98%	91%	85%	70%	1.1%
長庚基隆	40	42.5	90%	90%	90%	90%	83%	0.9%
台北馬偕	38	44	92%	92%	86%	82%	82%	0.8%
秀傳醫院	36	53	100%	97%	94%	84%	69%	0.8%
萬芳醫院	32	47	94%	94%	91%	87%	79%	0.7%
耕莘醫院	28	51	96%	93%	85%	81%	81%	0.6%
新光醫院	28	48.5	96%	93%	89%	89%	69%	0.6%
嘉基醫院	24	52	100%	92%	87%	78%	46%	0.5%
台北醫大	21	49	100%	95%	90%	90%	90%	0.5%
慈濟大林	15	48						
國泰醫院	15	43						
大林慈濟醫	9	49						
陽大醫院	8	59						
台中慈濟	5	32						
光田綜合	5	43						
署新竹醫院	3	53						
臺大新竹	2	37						
秀傳紀念醫	1	30						

備註：

- 資料來源：2007年至2020年全民健康保險住院醫療費用申報資料(擷取日期2022年11月17日)
- 觀察截止日：2021年12月31日
- 腎臟移植：申報支付標準醫令'76020A','76020B'者，其中排除同次多重器官移植之案例
- 以上分析同一病人接受2次以上相同器官移植者視為不同案例。
- 存活情形：全民健康保險保險對象承保資料之投保狀態為5(死亡退保)認定該病患為死亡。
- 存活月份：
  - 死亡病患：全民健康保險保險對象承保資料之死亡退保當次轉出日期認定為「死亡日期」，以死亡日期與手術日期計算存活月份。
  - 存活病患：以手術日期與觀察截止日計算存活月份。其中"."表示無任一移植案例追蹤達相對應觀察時間。
- 存活率分析：採用Kaplan-Meier(KM)法，以SAS統計軟體 PROC LIFETEST 執行存活分析，移植案例數20例以上始列出存活率。

表3-5：2007-2020年各醫院胰臟移植存活率

院所名稱	移植案例數	年齡中位數	病人存活率					案例占率
			3個月	1年	3年	5年	10年	
臺北榮總	109	32	96%	94%	88%	86%	86%	87%
林口長庚	6	47						
台大醫院	4	38						
臺中榮總	3	42						
中國附醫	2	36						
高雄醫學大	1	38						

備註：

1.資料來源：2007年至2020年全民健康保險住院醫療費用申報資料(擷取日期2022年11月17日)

2.觀察截止日：2021年12月31日

3.胰臟移植：申報支付標準醫令'75418B'者，其中排除同次多重器官移植之案例

4.以上分析同一病人接受2次以上相同器官移植者視為不同案例。

5.存活情形：全民健康保險保險對象承保資料之投保狀態為5(死亡退保)認定該病患為死亡。

6.存活月份：

(1)死亡病患：全民健康保險保險對象承保資料之死亡退保當次轉出日期認定為「死亡日期」，以死亡日期與手術日期計算存活月份。

(2)存活病患：以手術日期與觀察截止日計算存活月份。其中"."表示無任一移植案例追蹤達相對應觀察時間。

7.存活率分析：採用Kaplan-Meier(KM)法，以SAS統計軟體 PROC LIFETEST 執行存活分析，移植案例數10例以上始列出存活率。



表3-6：2007-2020年各醫院小腸移植存活率

院所名稱	移植案例數	年齡中位數	病人存活率					案例占率
			3個月	1年	3年	5年	10年	
亞東醫院	12	32.5	92%	75%	75%	75%	.	92%
臺北榮總	1	65						

備註：

1.資料來源：2007年至2020年全民健康保險住院醫療費用申報資料(擷取日期2022年11月17日)

2.觀察截止日：2021年12月31日

3.小腸移植：申報支付標準醫令'73049B'者，其中排除同次多重器官移植之案例

4.以上分析同一病人接受2次以上相同器官移植者視為不同案例。

5.存活情形：全民健康保險保險對象承保資料之投保狀態為5(死亡退保)認定該病患為死亡。

6.存活月份：

(1)死亡病患：全民健康保險保險對象承保資料之死亡退保當次轉出日期認定為「死亡日期」，以死亡日期與手術日期計算存活月份。

(2)存活病患：以手術日期與觀察截止日計算存活月份。其中"."表示無任一移植案例追蹤達相對應觀察時間。

7.存活率分析：採用Kaplan-Meier(KM)法，以SAS統計軟體 PROC LIFETEST 執行存活分析，移植案例數10例以上始列出存活率。

表4：2007-2020年全民健保腎臟移植後其腎臟存活率(移植後到再度洗腎)

院所名稱	案例數	年齡 中位數	存活率					案例 占率
			3個月	1年	3年	5年	10年	
	4,473	47	94%	93%	90%	86%	75%	
台大醫院	602	45	97%	95%	93%	90%	83%	13%
臺中榮總	430	48	94%	93%	92%	88%	79%	10%
林口長庚	428	45	92%	90%	87%	84%	73%	10%
成大醫院	414	46	96%	95%	93%	91%	79%	9%
臺北榮總	362	49	96%	94%	92%	90%	78%	8%
高雄長庚	289	50	95%	94%	90%	87%	82%	6%
三軍總醫院	221	46	90%	86%	79%	72%	51%	5%
中國附醫	216	45	97%	96%	94%	92%	75%	5%
慈濟醫院	175	50	98%	97%	93%	89%	79%	4%
奇美醫院	157	47	95%	93%	90%	88%	77%	4%
彰基	157	44	94%	92%	88%	85%	72%	4%
亞東醫院	123	51	99%	97%	91%	82%	63%	3%
高雄醫學大	119	49	89%	89%	86%	83%	72%	3%
義大醫院	92	50	92%	92%	91%	86%	78%	2%
童綜合醫院	82	51	89%	88%	83%	75%	59%	2%
高雄榮總	70	48	97%	97%	91%	88%	76%	2%
中山附醫	67	47	96%	91%	91%	89%	75%	1%
雙和醫院	60	49	92%	88%	83%	77%	67%	1%
長庚嘉義	52	53	94%	94%	94%	89%	86%	1%
台北慈濟	47	54	94%	91%	84%	78%	78%	1%
長庚基隆	40	43	95%	95%	80%	74%	67%	1%
台北馬偕	38	44	95%	95%	89%	81%	75%	1%
秀傳醫院	36	53	89%	86%	86%	83%	83%	1%
萬芳醫院	32	47	91%	91%	81%	74%	70%	1%
耕莘醫院	28	51	75%	75%	71%	71%	54%	1%
新光醫院	28	49	86%	86%	86%	86%	62%	1%
嘉基醫院	24	52	83%	83%	83%	83%	54%	1%
台北醫大	21	49	81%	81%	81%	65%	44%	0%
國泰醫院	15	43						
慈濟大林	15	48						
大林慈濟醫	9	49						
陽大醫院	8	59						
台中慈濟	5	32						
光田綜合	5	43						
署新竹醫院	3	53						
臺大新竹	2	37						
秀傳紀念醫	1	30						

備註：

1.資料來源：2007年至2020年全民健康保險住院醫療費用申報資料(擷取日期2022年11月17日)

2.觀察截止日：2021年12月31日

3.腎臟移植：申報支付標準醫令'76020A','76020B'者，其中排除同次多重器官移植之案例

4.以上分析同一病人接受2次以上相同器官移植者視為不同案例。

5.存活情形：全民健康保險保險對象承保資料之投保狀態為5(死亡退保)認定該病患為死亡。

6.存活月份：

(1)死亡病患：全民健康保險保險對象承保資料之死亡退保當次轉出日期認定為「死亡日期」，以死亡日期與手術日期計算存活月份。

(2)存活病患：以手術日期與觀察截止日計算存活月份。其中"."表示無任一移植案例追蹤達相對應觀察時間。

7.存活率分析：採用Kaplan-Meier(KM)法，以SAS統計軟體 PROC LIFETEST 執行存活分析，移植案例數20例以上始列出存活率。

### 2007-2020年全民健保腎臟移植後其腎臟存活率

