

表1：2005-2018年全民健保器官移植存活率

移植類別	移植案例數	年齡中位數	病人存活率				
			3個月	1年	3年	5年	10年
心臟	1,100	51	88%	80%	72%	67%	50%
肺臟	114	50	78%	71%	54%	44%	22%
肝臟	6,217	54	92%	86%	79%	75%	66%
腎臟	4,252	47	98%	96%	94%	90%	80%
胰臟	100	33	97%	94%	86%	84%	84%
小腸	6	33	100%	67%	67%	.	.
合計	11,789	51					

備註：

- 資料來源：2005年至2018年全民健康保險住院醫療費用申報資料(擷取日期2021年3月17日)
- 觀察截止日：2019年12月31日
- 心臟移植：申報支付標準醫令'68035A','68035B'者，其中排除同次多重器官移植之案例
- 腎臟移植：申報支付標準醫令'76020A','76020B'者，其中排除同次多重器官移植之案例
- 肝臟移植：申報支付標準醫令'75020A','75020B'者，其中排除同次多重器官移植之案例
- 肺臟移植：申報支付標準醫令'68037A','68037B','68047B'者，其中排除同次多重器官移植之案例
- 胰臟移植：申報支付標準醫令'75418B'者，其中排除同次多重器官移植之案例
- 小腸移植：申報支付標準醫令'73049B'者，其中排除同次多重器官移植之案例
- 以上分析同一病人接受2次以上相同器官移植者視為不同案例。
- 存活情形：全民健康保險保險對象承保資料之投保狀態為5(死亡退保)認定該病患為死亡。
- 存活月份：
 - 死亡病患：全民健康保險保險對象承保資料之死亡退保當次轉出日期認定為「死亡日期」，以死亡日期與手術日期計算存活月份。
 - 存活病患：以手術日期與觀察截止日計算存活月份。其中"."表示無任一移植案例追蹤達相對應觀察時間。
- 存活率分析：採用Kaplan-Meier(KM)法，以SAS統計軟體 PROC LIFETEST 執行存活分析。

2005-2018年全民健保器官移植存活曲線圖

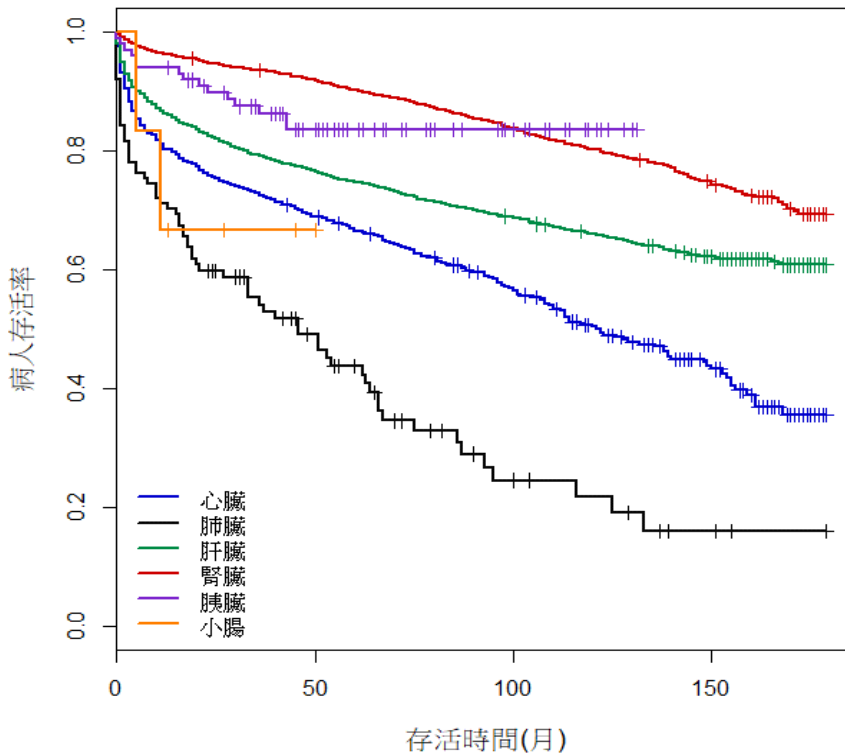


表2：2005-2018年全民健保器官移植存活率-依性別

移植類別	男性							女性						
	移植案例數	年齡中位數	病人存活率					移植案例數	年齡中位數	病人存活率				
			3個月	1年	3年	5年	10年			3個月	1年	3年	5年	10年
心臟	908	51	88%	80%	72%	65%	49%	192	51	90%	84%	77%	73%	57%
肺臟	63	55	79%	70%	54%	39%	5%	51	45	76%	73%	55%	49%	41%
肝臟	4,430	53	92%	86%	79%	74%	65%	1,787	56	91%	86%	80%	76%	67%
腎臟	2,239	47	98%	96%	93%	90%	78%	2,013	47	99%	97%	95%	91%	82%
胰臟	42	38	98%	95%	79%	73%	73%	58	31	97%	93%	91%	91%	91%
小腸	2	56	100%	50%	50%	.	.	4	30	100%	75%	75%	.	.
合計	7,684	51						4,105	51					

備註：

1.資料來源：2005年至2018年全民健康保險住院醫療費用申報資料(擷取日期2021年3月17日)

2.觀察截止日：2019年12月31日

3.心臟移植：申報支付標準醫令'68035A','68035B'者，其中排除同次多重器官移植之案例

4.腎臟移植：申報支付標準醫令'76020A','76020B'者，其中排除同次多重器官移植之案例

5.肝臟移植：申報支付標準醫令'75020A','75020B'者，其中排除同次多重器官移植之案例

6.肺臟移植：申報支付標準醫令'68037A','68037B','68047B'者，其中排除同次多重器官移植之案例

7.胰臟移植：申報支付標準醫令'75418B'者，其中排除同次多重器官移植之案例

8.小腸移植：申報支付標準醫令'73049B'者，其中排除同次多重器官移植之案例

9.以上分析同一病人接受2次以上相同器官移植者視為不同案例。

10.存活情形：全民健康保險保險對象承保資料之投保狀態為5(死亡退保)認定該病患為死亡。

11.存活月份：

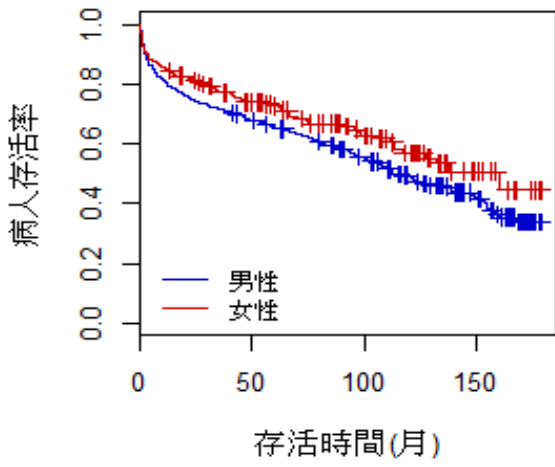
(1)死亡病患：全民健康保險保險對象承保資料之死亡退保當次轉出日期認定為「死亡日期」，以死亡日期與手術日期計算存活月份。

(2)存活病患：以手術日期與觀察截止日計算存活月份。其中"."表示無任一移植案例追蹤達相對應觀察時間。

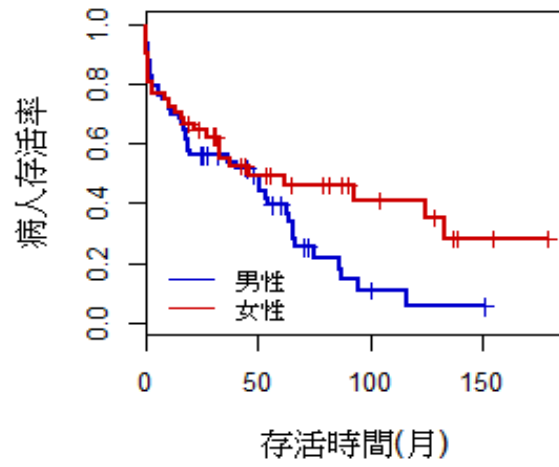
12.存活率分析：採用Kaplan-Meier(KM)法，以SAS統計軟體 PROC LIFETEST 執行存活分析。

2005-2018年全民健保器官移植存活率-依性別

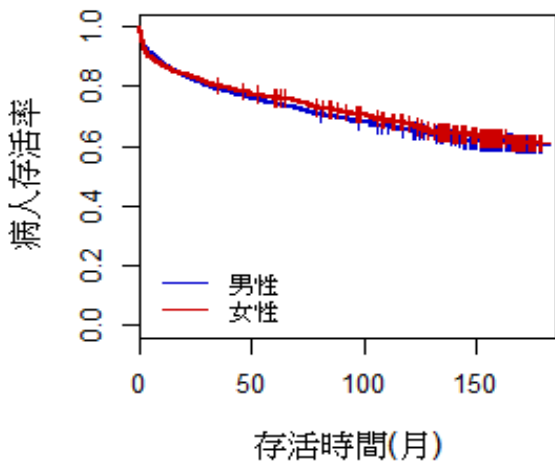
心臟



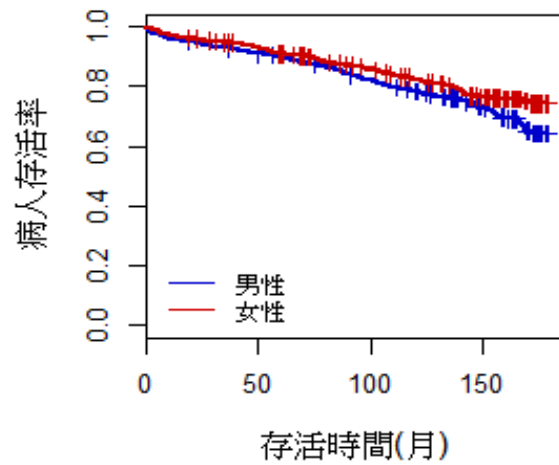
肺臟



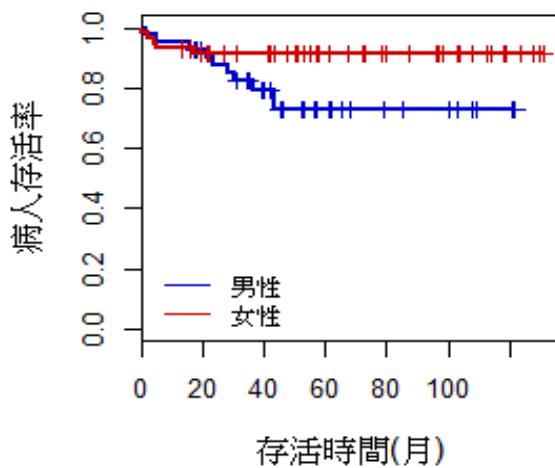
肝臟



腎臟



胰臟



小腸

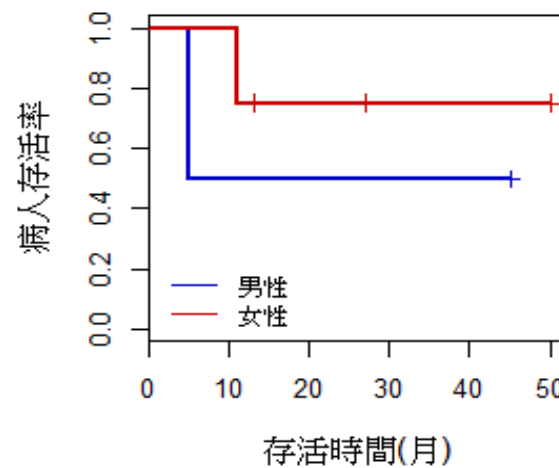


表3-1：2005-2018年各醫院心臟移植存活率

院所名稱	移植案例數	年齡中位數	病人存活率					案例占率
			3個月	1年	3年	5年	10年	
台大醫院	365	49	90%	83%	75%	70%	50%	33%
振興醫院	258	52	91%	85%	78%	74%	64%	23%
三軍總醫院	128	54	92%	85%	73%	61%	48%	12%
臺北榮總	79	53	70%	63%	52%	49%	32%	7%
成大醫院	60	51	98%	90%	88%	84%	72%	5%
林口長庚	38	51.5	82%	66%	60%	51%	42%	3%
中國附醫	36	54.5	94%	81%	70%	59%	.	3%
高雄長庚	36	54	89%	86%	77%	64%	40%	3%
亞東醫院	35	47	71%	43%	40%	34%	13%	3%
奇美醫院	32	49	91%	78%	65%	62%	56%	3%
台北慈濟	10	55	80%	80%	80%	64%	.	1%
高雄醫學大	9	57						1%
台中榮總	8	53						1%
高雄榮總	5	51						0%
中山附醫	1	48						0%

備註：

1.資料來源：2005年至2018年全民健康保險住院醫療費用申報資料(擷取日期2021年3月17日)

2.觀察截止日：2019年12月31日

3.心臟移植：申報支付標準醫令'68035A','68035B'者，其中排除同次多重器官移植之案例

4.以上分析同一病人接受2次以上相同器官移植者視為不同案例。

5.存活情形：全民健康保險保險對象承保資料之投保狀態為5(死亡退保)認定該病患為死亡。

6.存活月份：

(1)死亡病患：全民健康保險保險對象承保資料之死亡退保當次轉出日期認定為「死亡日期」，以死亡日期與手術日期計算存活月份。

(2)存活病患：以手術日期與觀察截止日計算存活月份。其中"."表示無任一移植案例追蹤達相對應觀察時間。

7.存活率分析：採用Kaplan-Meier(KM)法，移植案例數10例以上始列出存活率。

表3-2：2005-2018年各醫院肺臟移植存活率

院所名稱	移植案例數	年齡中位數	病人存活率					案例占率
			3個月	1年	3年	5年	10年	
台大醫院	54	46.5	91%	81%	67%	53%	30%	47%
林口長庚	21	57	67%	62%	49%	24%	24%	18%
中國附醫	10	53.5	80%	80%	40%	40%	0%	9%
臺北榮總	10	64.5	80%	70%	60%	60%	0%	9%
台中榮總	9	45						8%
成大醫院	9	51						8%
中山附醫	1	14						1%

備註：

1.資料來源：2005年至2018年全民健康保險住院醫療費用申報資料(擷取日期2021年3月17日)

2.觀察截止日：2019年12月31日

3.肺臟移植：申報支付標準醫令'68037A','68037B','68047B'者，其中排除同次多重器官移植之案例

4.以上分析同一病人接受2次以上相同器官移植者視為不同案例。

5.存活情形：全民健康保險保險對象承保資料之投保狀態為5(死亡退保)認定該病患為死亡。

6.存活月份：

(1)死亡病患：全民健康保險保險對象承保資料之死亡退保當次轉出日期認定為「死亡日期」，以死亡日期與手術日期計算存活月份。

(2)存活病患：以手術日期與觀察截止日計算存活月份。其中"."表示無任一移植案例追蹤達相對應觀察時間。

7.存活率分析：採用Kaplan-Meier(KM)法，以SAS統計軟體 PROC LIFETEST 執行存活分析，移植案例數10例以上始列出存活率。

表3-3：2005-2018年各醫院肝臟移植存活率

院所名稱	捐肝摘取申報件數		移植案 例數	年齡 中位數	病人存活率					案例 占率
	活肝	屍肝			3個月	1年	3年	5年	10年	
高雄長庚	1288	80	1410	53	97%	94%	90%	86%	79%	22.7%
中國附醫	968	38	1003	56	97%	89%	78%	72%	61%	16.1%
林口長庚	695	122	929	54	87%	78%	71%	67%	59%	14.9%
台大醫院	452	29	534	52	92%	88%	82%	79%	72%	8.6%
彰基	441	63	532	54	92%	89%	79%	73%	63%	8.6%
臺北榮總	360	60	494	55	85%	82%	77%	72%	64%	7.9%
三軍總醫院	320	95	468	55	93%	87%	78%	74%	58%	7.5%
成大醫院	91	66	176	54	92%	86%	79%	72%	69%	2.8%
台中榮總	90	40	154	47	86%	79%	71%	69%	62%	2.5%
亞東醫院	65	46	90	54	83%	79%	57%	50%	.	1.4%
奇美醫院	20	79	85	56	88%	84%	71%	67%	54%	1.4%
高雄醫學大	26	42	65	55	88%	85%	80%	75%	66%	1.0%
台北馬偕	12	42	51	50	82%	69%	69%	66%	59%	0.8%
慈濟醫院	18	28	51	53	75%	65%	55%	52%	39%	0.8%
義大醫院	13	24	40	56	98%	93%	90%	87%	87%	0.6%
童綜合醫院	17	20	39	54	92%	85%	81%	81%	72%	0.6%
慈濟大林	7	9	22	48	86%	73%	64%	64%	64%	0.4%
秀傳醫院	2	14	19	53						0.3%
長庚嘉義	6	11	14	56.5						0.2%
耕莘醫院	1	10	12	55						0.2%
高雄榮總	0	15	10	62.5						0.2%
雙和醫院	0	19	6	47						0.1%
大林慈濟醫	3	2	4	57.5						0.1%
國泰醫院	0	5	4	62						0.1%
台北慈濟	0	14	2	48						0.0%
長庚基隆	0	16	2	55.5						0.0%
中山附醫	0	15	1	60						0.0%

備註：

1.資料來源：2005年至2018年全民健康保險住院醫療費用申報資料(擷取日期2021年3月17日)

2.觀察截止日：2019年12月31日

3.肝臟移植：申報支付標準醫令'75020A','75020B'者，其中排除同次多重器官移植之案例

4.以上分析同一病人接受2次以上相同器官移植者視為不同案例。

5.存活情形：全民健康保險保險對象承保資料之投保狀態為5(死亡退保)認定該病患為死亡。

6.存活月份：

(1)死亡病患：全民健康保險保險對象承保資料之死亡退保當次轉出日期認定為「死亡日期」，以死亡日期與手術日期計算存活月份。

(2)存活病患：以手術日期與觀察截止日計算存活月份。其中"."表示無任一移植案例追蹤達相對應觀察時間。

7.存活率分析：採用Kaplan-Meier(KM)法，以SAS統計軟體 PROC LIFETEST 執行存活分析，移植案例數20例以上始列出存活率。

表3-4：2005-2018年各醫院腎臟移植存活率

院所名稱	移植案例數	年齡中位數	病人存活率					案例占率
			3個月	1年	3年	5年	10年	
台大醫院	668	45	100%	99%	97%	94%	85%	15.7%
成大醫院	420	45	99%	96%	94%	91%	80%	9.9%
台中榮總	412	45	99%	98%	96%	93%	86%	9.7%
林口長庚	383	45	97%	95%	93%	91%	83%	9.0%
臺北榮總	372	48	99%	98%	96%	94%	85%	8.7%
高雄長庚	239	48	98%	97%	92%	90%	83%	5.6%
三軍總醫院	201	45	100%	99%	96%	91%	84%	4.7%
中國附醫	170	43.5	99%	98%	95%	94%	88%	4.0%
慈濟醫院	160	48.5	97%	93%	90%	88%	77%	3.8%
奇美醫院	159	47	99%	93%	91%	84%	70%	3.7%
彰基	144	44	97%	93%	92%	88%	74%	3.4%
亞東醫院	124	50	98%	94%	85%	70%	56%	2.9%
高雄醫學大	106	48	96%	95%	94%	92%	75%	2.5%
義大醫院	85	50	100%	99%	98%	96%	86%	2.0%
童綜合醫院	76	48.5	97%	96%	93%	86%	68%	1.8%
中山附醫	59	44	98%	92%	88%	86%	73%	1.4%
長庚基隆	47	42	87%	87%	87%	87%	77%	1.1%
高雄榮總	47	47	100%	94%	91%	88%	65%	1.1%
長庚嘉義	46	51	96%	96%	91%	88%	88%	1.1%
台北慈濟	38	53	100%	97%	89%	82%	63%	0.9%
雙和醫院	38	50	97%	89%	84%	75%	.	0.9%
萬芳醫院	36	47	94%	94%	92%	92%	78%	0.8%
台北馬偕	35	45	89%	89%	82%	79%	73%	0.8%
秀傳醫院	31	53	100%	97%	94%	83%	71%	0.7%
新光醫院	28	44	96%	93%	89%	89%	57%	0.7%
嘉基醫院	26	50.5	100%	96%	92%	78%	51%	0.6%
慈濟大林	23	43	100%	100%	96%	91%	91%	0.5%
耕莘醫院	22	51	95%	91%	82%	82%	82%	0.5%
台北醫大	16	47.5						0.4%
國泰醫院	14	42.5						0.3%
署新竹醫院	6	51.5						0.1%
大林慈濟醫	5	46						0.1%
台中慈濟	5	32						0.1%
光田綜合	5	43						0.1%
陽大醫院	5	61						0.1%
秀傳紀念醫	1	30						0.0%

備註：

1.資料來源：2005年至2018年全民健康保險住院醫療費用申報資料(擷取日期2021年3月17日)

2.觀察截止日：2019年12月31日

3.腎臟移植：申報支付標準醫令'76020A','76020B'者，其中排除同次多重器官移植之案例

4.以上分析同一病人接受2次以上相同器官移植者視為不同案例。

5.存活情形：全民健康保險保險對象承保資料之投保狀態為5(死亡退保)認定該病患為死亡。

6.存活月份：

(1)死亡病患：全民健康保險保險對象承保資料之死亡退保當次轉出日期認定為「死亡日期」，以死亡日期與手術日期計算存活月份。

(2)存活病患：以手術日期與觀察截止日計算存活月份。其中"."表示無任一移植案例追蹤達相對應觀察時間。

7.存活率分析：採用Kaplan-Meier(KM)法，以SAS統計軟體 PROC LIFETEST 執行存活分析，移植案例數20例以上始列出存活率。

表3-5：2005-2018年各醫院胰臟移植存活率

院所名稱	移植案例數	年齡中位數	病人存活率					案例占率
			3個月	1年	3年	5年	10年	
臺北榮總	92	32.5	97%	93%	86%	85%	85%	92%
台大醫院	4	38	100%	100%	100%	100%	.	4%
林口長庚	4	40.5	100%	100%	75%	50%	.	4%

備註：

1.資料來源：2005年至2018年全民健康保險住院醫療費用申報資料(擷取日期2021年3月17日)

2.觀察截止日：2019年12月31日

3.胰臟移植：申報支付標準醫令'75418B'者，其中排除同次多重器官移植之案例

4.以上分析同一病人接受2次以上相同器官移植者視為不同案例。

5.存活情形：全民健康保險保險對象承保資料之投保狀態為5(死亡退保)認定該病患為死亡。

6.存活月份：

(1)死亡病患：全民健康保險保險對象承保資料之死亡退保當次轉出日期認定為「死亡日期」，以死亡日期與手術日期計算存活月份。

(2)存活病患：以手術日期與觀察截止日計算存活月份。其中"."表示無任一移植案例追蹤達相對應觀察時間。

7.存活率分析：採用Kaplan-Meier(KM)法，以SAS統計軟體 PROC LIFETEST 執行存活分析，移植案例數20例以上始列出存活率。

表3-6：2005-2018年各醫院小腸移植存活率

院所名稱	移植案例數	年齡中位數	病人存活率					案例占率
			3個月	1年	3年	5年	10年	
亞東醫院	6	32.5	100%	67%	67%	.	.	100%

備註：

1.資料來源：2005年至2018年全民健康保險住院醫療費用申報資料(擷取日期2021年3月17日)

2.觀察截止日：2019年12月31日

3.小腸移植：申報支付標準醫令'73049B'者，其中排除同次多重器官移植之案例

4.以上分析同一病人接受2次以上相同器官移植者視為不同案例。

5.存活情形：全民健康保險保險對象承保資料之投保狀態為5(死亡退保)認定該病患為死亡。

6.存活月份：

(1)死亡病患：全民健康保險保險對象承保資料之死亡退保當次轉出日期認定為「死亡日期」，以死亡日期與手術日期計算存活月份。

(2)存活病患：以手術日期與觀察截止日計算存活月份。其中"."表示無任一移植案例追蹤達相對應觀察時間。

7.存活率分析：採用Kaplan-Meier(KM)法，以SAS統計軟體 PROC LIFETEST 執行存活分析。

表4：2005-2018年全民健保腎臟移植後其腎臟存活率(移植後到再度洗腎)

院所名稱	案例數	年齡 中位數	存活率					案例 占率
			3個月	1年	3年	5年	10年	
	4,252	47	95%	94%	90%	86%	76%	
台大醫院	668	45	98%	96%	93%	89%	82%	16%
成大醫院	420	45	97%	95%	93%	89%	78%	10%
台中榮總	412	45	95%	95%	92%	88%	81%	10%
林口長庚	383	45	91%	90%	86%	83%	75%	9%
臺北榮總	372	48	96%	95%	93%	92%	80%	9%
高雄長庚	239	48	96%	95%	92%	88%	82%	6%
三軍總醫院	201	45	90%	85%	78%	71%	50%	5%
中國附醫	170	44	98%	97%	96%	93%	70%	4%
慈濟醫院	160	49	99%	98%	94%	89%	79%	4%
奇美醫院	159	47	97%	95%	92%	88%	77%	4%
彰基	144	44	93%	92%	88%	85%	70%	3%
亞東醫院	124	50	99%	98%	91%	79%	66%	3%
高雄醫學大	106	48	91%	91%	88%	84%	73%	2%
義大醫院	85	50	93%	93%	92%	87%	79%	2%
童綜合醫院	76	49	92%	91%	87%	81%	56%	2%
中山附醫	59	44	97%	92%	92%	88%	78%	1%
長庚基隆	47	42	96%	96%	82%	79%	76%	1%
高雄榮總	47	47	98%	98%	93%	90%	85%	1%
長庚嘉義	46	51	93%	93%	91%	85%	81%	1%
台北慈濟	38	53	92%	92%	84%	77%	77%	1%
雙和醫院	38	50	92%	89%	84%	76%	.	1%
萬芳醫院	36	47	94%	94%	80%	74%	66%	1%
台北馬偕	35	45	94%	94%	88%	81%	75%	1%
秀傳醫院	31	53	87%	84%	84%	81%	81%	1%
新光醫院	28	44	89%	89%	89%	89%	70%	1%
嘉基醫院	26	51	85%	85%	85%	80%	70%	1%
慈濟大林	23	43	91%	91%	91%	87%	72%	1%
耕莘醫院	22	51	77%	77%	77%	77%	77%	1%
台北醫大	16	48						0%
國泰醫院	14	43						0%
署新竹醫院	6	52						0%
大林慈濟醫	5	46						0%
台中慈濟	5	32						0%
光田綜合	5	43						0%
陽大醫院	5	61						0%
秀傳紀念醫	1	30						0%

備註：

1.資料來源：2005年至2018年全民健康保險住院醫療費用申報資料(擷取日期2021年3月17日)

2.觀察截止日：2019年12月31日

3.腎臟移植：申報支付標準醫令'76020A','76020B'者，其中排除同次多重器官移植之案例

4.以上分析同一病人接受2次以上相同器官移植者視為不同案例。

5.存活情形：全民健康保險保險對象承保資料之投保狀態為5(死亡退保)認定該病患為死亡。

6.存活月份：

(1)死亡病患：全民健康保險保險對象承保資料之死亡退保當次轉出日期認定為「死亡日期」，以死亡日期與手術日期計算存活月份。

(2)存活病患：以手術日期與觀察截止日計算存活月份。其中"."表示無任一移植案例追蹤達相對應觀察時間。

7.存活率分析：採用Kaplan-Meier(KM)法，以SAS統計軟體 PROC LIFETEST 執行存活分析，移植案例數20例以上始列出存活率。

2005-2018年全民健保腎臟移植後其腎臟存活率

