



114年南區醫院總額 第4次共管暨第2次院長會議

114.12.12

大綱

- 1 醫院總額訊息
- 2 醫療費用申報概況
- 3 南區方案執行情形
- 4 近期推動重要業務

1

醫院總額訊息

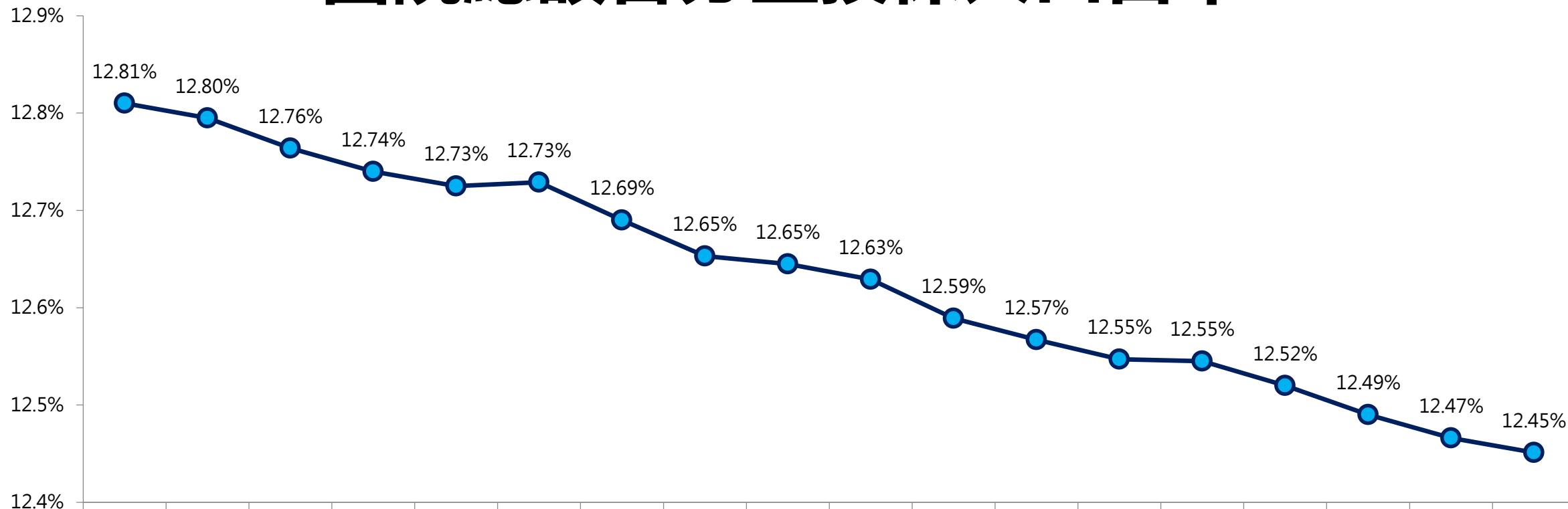
114年第2季醫院總額結算點值

▲ 因本組申請預算保留，平均點值>1之部分預算**1.1億元**保留至次季結算使用

分區別	浮動點值	平均點值
臺北	0.9023	0.9526
北區	1.0142	0.9972
中區	0.9695	0.9833
南區	1.0101	1.0000
高屏	1.0057	0.9998
東區	1.0245	1.0059
全區	0.9606	0.9792

資料來源：114年第4次醫院總額研商議事會議報告事項第3案

醫院總額各分區投保人口占率



	110Q1	110Q2	110Q3	110Q4	111Q1	111Q2	111Q3	111Q4	112Q1	112Q2	112Q3	112Q4	113Q1	113Q2	113Q3	113Q4	114Q1	114Q2	
台北	36.92%	36.87%	36.88%	36.86%	36.86%	36.79%	36.78%	36.79%	36.86%	36.91%	36.99%	37.00%	37.03%	37.02%	37.04%	37.07%	37.10%	37.11%	
北區	16.25%	16.31%	16.37%	16.41%	16.43%	16.51%	16.61%	16.64%	16.64%	16.62%	16.65%	16.67%	16.69%	16.73%	16.77%	16.80%	16.82%	16.86%	
中區	18.09%	18.13%	18.12%	18.12%	18.12%	18.12%	18.11%	18.11%	18.09%	18.09%	18.07%	18.06%	18.04%	18.06%	18.04%	18.04%	18.04%	18.02%	18.02%
南區	12.81%	12.80%	12.76%	12.74%	12.73%	12.73%	12.69%	12.65%	12.65%	12.63%	12.59%	12.57%	12.55%	12.55%	12.52%	12.49%	12.47%	12.45%	
高屏	13.95%	13.93%	13.90%	13.89%	13.90%	13.89%	13.85%	13.85%	13.83%	13.81%	13.77%	13.77%	13.77%	13.74%	13.72%	13.70%	13.70%	13.66%	
東區	1.98%	1.97%	1.98%	1.98%	1.97%	1.96%	1.96%	1.95%	1.94%	1.94%	1.93%	1.93%	1.92%	1.91%	1.92%	1.91%	1.90%	1.89%	

近4年各季結算南區當區就醫占率概況

單位：百萬

結算年度	結算季別	跨進核定點數	跨出核定點數	淨跨進點數	以投保分區計算當區就醫占率	以就醫分區計算當區就醫占率	投保-就醫占率差額
110年	第1季	2,983.0	3,034.8	-51.8	83.0%	83.2%	-0.2%
	第4季	3,126.3	3,223.7	-97.3	82.5%	83.0%	-0.4%
111年	第1季	2,971.9	2,996.6	-24.8	82.9%	83.0%	-0.1%
	第2季	3,082.2	2,955.3	126.9	83.4%	82.8%	0.6%
	第3季	3,239.1	3,197.1	42	82.8%	82.7%	0.2%
	第4季	3,372.8	3,269.8	103	82.8%	82.3%	0.4%
112年	第1季	3,146.5	3,123.7	22.8	82.6%	82.5%	0.1%
	第2季	3,256.7	3,179.6	77.1	82.8%	82.4%	0.3%
	第3季	3,372.9	3,386.1	-13.2	82.6%	82.6%	-0.1%
	第4季	3,397.7	3,419.6	-21.9	82.4%	82.5%	-0.1%
113年	第1季	3,313.6	3,239.8	73.8	82.7%	82.4%	0.3%
	第2季	3,346.1	3,284.5	61.5	82.7%	82.4%	0.3%
	第3季	3,591.8	3,512.7	79.1	82.6%	82.3%	0.3%
	第4季	3,611.6	3,575.0	36.6	82.5%	82.4%	0.1%
114年	第1季	3,528.9	3,328.4	200.5	83.1%	82.3%	0.8%
	第2季	3,611.4	3,462.2	149.1	83.0%	82.4%	0.6%

111年第2季
首次翻轉為
投保>就醫
由淨跨出翻
轉為淨跨進

投保>就醫

近2季結算跨區點數分布概況

單位：百萬

結算年度	結算季別	就醫分區	跨出						投保分區	跨進						淨跨進
			投保分區							就醫分區						
			臺北	北區	中區	南區	高屏	東區		臺北	北區	中區	南區	高屏	東區	
114	第1季	臺北		3,659.6	1,042.5	1,014.1	588.1	294.2	臺北		4,305.7	2,077.2	1,308.1	1,545.2	401.8	-3,039.4
		北區	4,305.7		466.0	330.9	214.1	110.2	北區	3,659.6		1,411.9	526.3	386.8	125.5	-683.2
		中區	2,077.2	1,411.9		1,059.2	409.4	74.6	中區	1,042.5	466.0		639.3	328.3	76.8	2,479.3
		南區	1,308.1	526.3	639.3		1,015.7	39.6	南區	1,014.1	330.9	1,059.2		857.0	67.1	200.5
		高屏	1,545.2	386.8	328.3	857.0		131.6	高屏	588.1	214.1	409.4	1,015.7		101.1	920.6
		東區	401.8	125.5	76.8	67.1	101.1		東區	294.2	110.2	74.6	39.6	131.6		122.2
		合計	9,638.0	6,110.1	2,553.0	3,328.4	2,328.3	650.1	合計	6,598.6	5,426.9	5,032.3	3,528.9	3,248.9	772.3	0.0
114	第2季	臺北		3,803.4	1,061.1	1,053.4	639.2	329.9	臺北		4,459.2	2,154.9	1,329.7	1,620.9	433.3	-3,110.9
		北區	4,459.2		475.1	338.1	217.6	117.0	北區	3,803.4		1,448.0	542.7	411.5	127.7	-726.3
		中區	2,154.9	1,448.0		1,120.1	413.5	83.5	中區	1,061.1	475.1		688.7	342.7	76.0	2,576.5
		南區	1,329.7	542.7	688.7		1,003.8	46.5	南區	1,053.4	338.1	1,120.1		882.4	68.2	149.1
		高屏	1,620.9	411.5	342.7	882.4		140.8	高屏	639.2	217.6	413.5	1,003.8		111.2	1,013.0
		東區	433.3	127.7	76.0	68.2	111.2		東區	329.9	117.0	83.5	46.5	140.8		98.6
		合計	9,997.9	6,333.3	2,643.5	3,462.2	2,385.3	717.7	合計	6,887.0	5,607.0	5,220.0	3,611.4	3,398.2	816.4	0.0

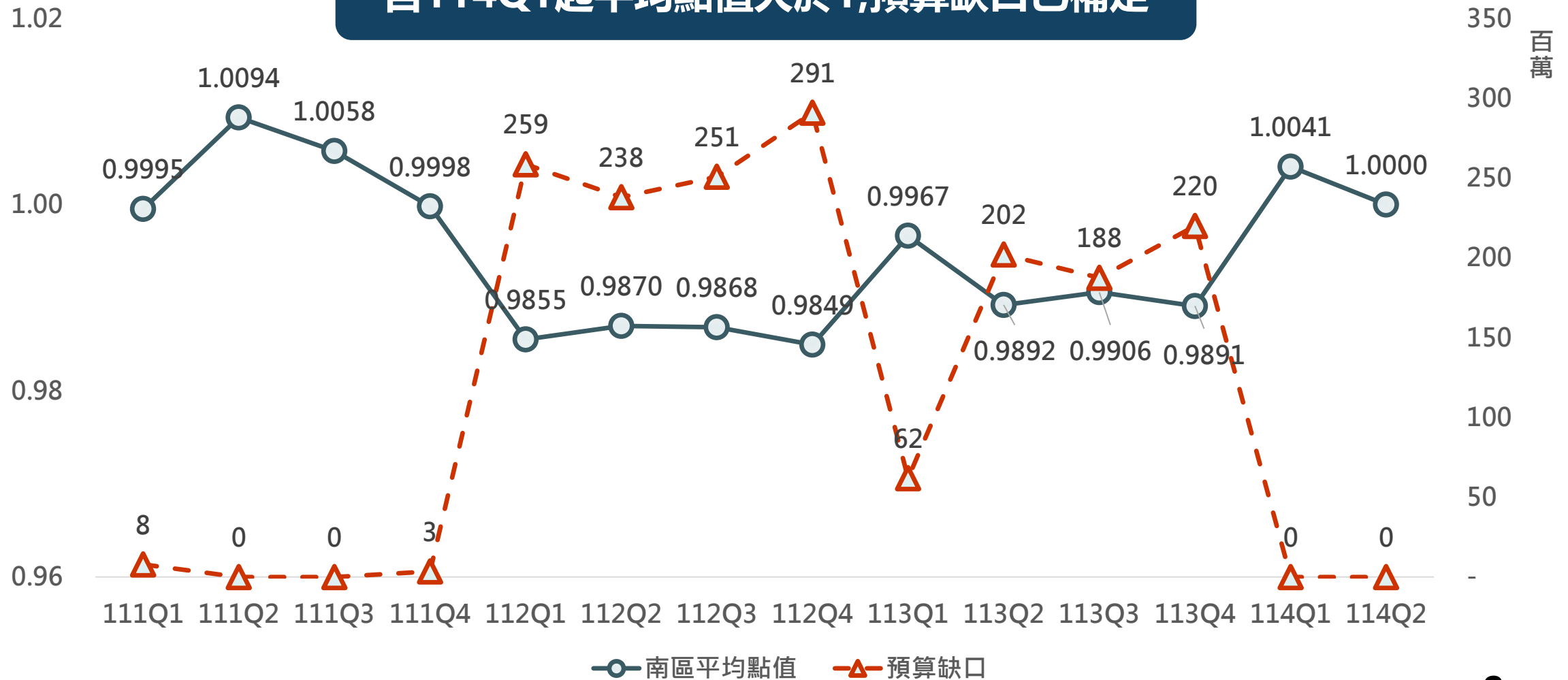
醫院總額R值與投保分區就醫率

114年醫院R值權重前進1%，致南區預算分配額度減少
惟因投保分區就醫率非100%，對預算之影響程度打折

總額別	指標	投保分區					
		台北	北區	中區	南區	高屏	東區
醫院	就醫率	81.6%	69.0%	90.0%	83.0%	89.0%	81.7%
	門診R值(權重53%)	0.37363	0.15367	0.17710	0.13193	0.14069	0.02298
	住診R值(權重46%)	0.34981	0.16281	0.18120	0.13544	0.14833	0.02241
西醫基層	就醫率	78.8%	78.8%	91.1%	86.4%	90.9%	83.5%
	R值(權重70%)	0.34050	0.17120	0.18336	0.13212	0.15519	0.01763
牙醫	就醫率	79.8%	75.8%	90.7%	84.2%	89.4%	82.5%
	R值(權重100%)	0.37139	0.16598	0.18079	0.12519	0.13745	0.01920

111Q1~114Q2南區平均點值暨預算缺口

自114Q1起平均點值大於1,預算缺口已補足



114年第3季醫院總額一般服務點值預估-管理前

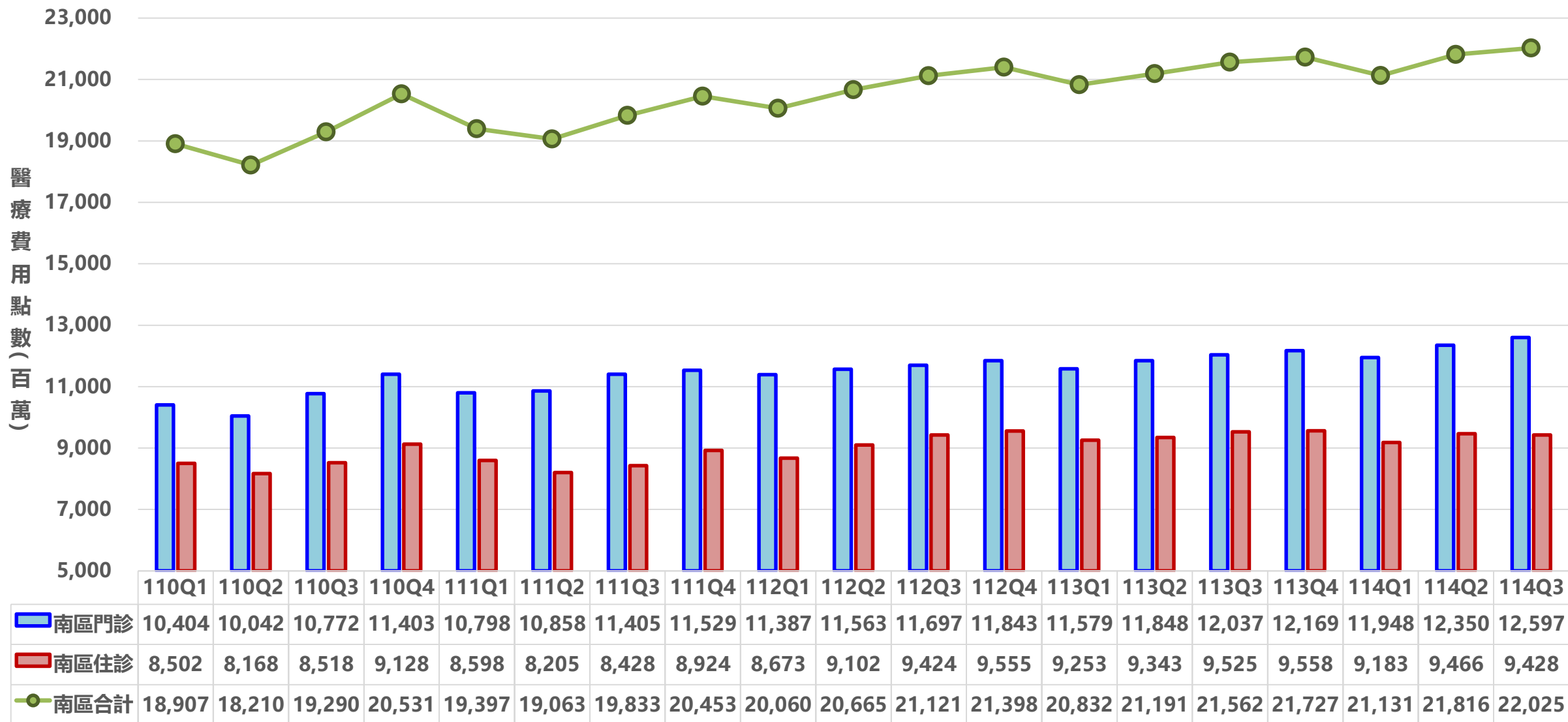
分區別	浮動點值	平均點值
臺北	0.8719	0.9320
北區	0.8721	0.9338
中區	0.8860	0.9417
南區	1.0166	1.0084
高屏	0.9583	0.9783
東區	1.0166	1.0089
全區	0.9115	0.9536

資料來源：114年第4次醫院總額研商議事會議資料

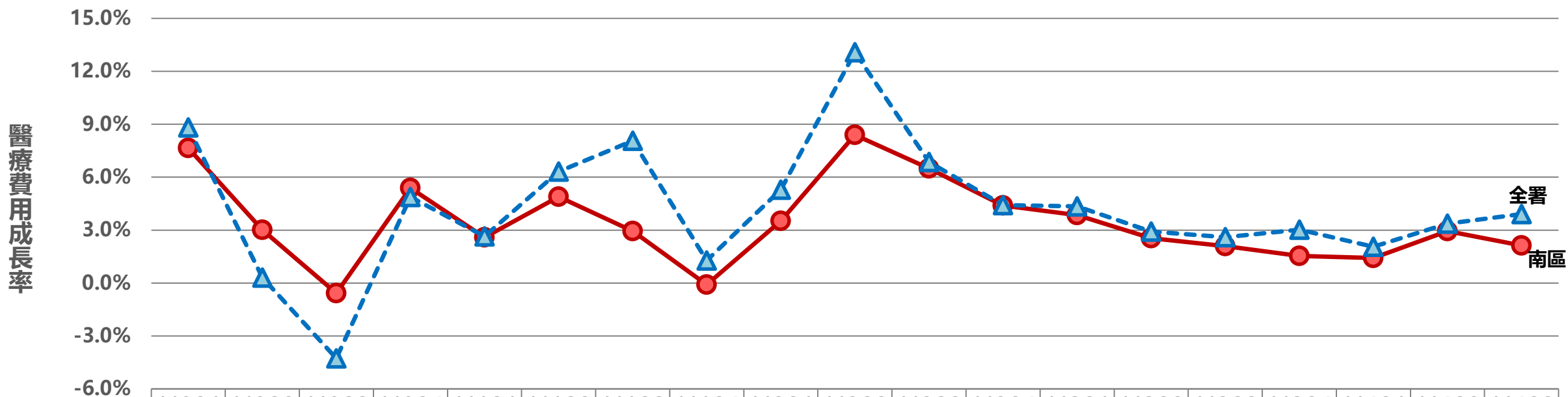
2

醫療費用申報概況

醫療費用申報趨勢圖_南區(排新C肝藥費及法傳)



醫療費用申報趨勢圖_南區及全署(排新C肝藥費及法傳)



	110Q1	110Q2	110Q3	110Q4	111Q1	111Q2	111Q3	111Q4	112Q1	112Q2	112Q3	112Q4	113Q1	113Q2	113Q3	113Q4	114Q1	114Q2	114Q3
南區門診	9.9%	3.3%	1.8%	7.8%	3.8%	8.1%	5.9%	1.6%	5.4%	6.5%	2.6%	2.5%	1.7%	2.5%	2.9%	2.8%	3.2%	4.2%	4.6%
全區門診	10.1%	0.0%	-1.8%	7.4%	4.1%	10.2%	9.0%	2.0%	6.6%	10.1%	3.9%	3.8%	3.7%	3.6%	4.2%	4.3%	3.9%	5.3%	6.5%
南區住診	5.0%	2.6%	-3.4%	2.5%	1.1%	0.9%	-0.8%	-2.1%	1.1%	10.9%	11.8%	6.8%	6.7%	2.6%	1.1%	0.0%	-0.8%	1.3%	-1.0%
全區住診	7.3%	0.7%	-7.4%	1.7%	0.8%	1.4%	6.9%	0.3%	3.5%	17.2%	11.0%	5.2%	5.3%	2.1%	0.5%	1.4%	-0.3%	0.8%	0.4%
●南區合計	7.6%	3.0%	-0.6%	5.4%	2.6%	4.9%	2.9%	-0.1%	3.5%	8.4%	6.5%	4.4%	3.9%	2.5%	2.1%	1.5%	1.4%	2.9%	2.1%
▲全區合計	8.8%	0.3%	-4.3%	4.9%	2.6%	6.3%	8.1%	1.3%	5.3%	13.1%	6.9%	4.4%	4.3%	2.9%	2.6%	3.0%	2.1%	3.4%	3.9%

年度醫院總額 預算成長率	110年	111年	112年	113年	114年
	4.382%	3.504%	3.663%	4.700%	5.500%

南區整體就醫人數、醫療費用統計(排新C肝藥費及法傳)

項目	費用年季	門診						住診					門住 總醫療費 用(百萬)
		就醫人數 (千)	就醫件數 (千)	醫療費用 (百萬)	每人 就醫次數	每人 醫療費用	每次 醫療費用	就醫人數 (千)	就醫件數 (千)	醫療費用 (百萬)	每人 住院次數	每人 醫療費用	
值	112年第4季	1,287	4,803	11,767	3.73	9,141	2,450	96	129	9,555	1.34	99,573	21,322
	113年第4季	1,275	4,785	12,082	3.75	9,473	2,525	94	126	9,534	1.35	101,633	21,616
	113年第1季	1,243	4,504	11,455	3.62	9,218	2,543	92	123	9,253	1.34	100,440	20,708
	114年第1季	1,280	4,529	11,779	3.54	9,204	2,601	91	127	9,183	1.40	100,721	20,962
	113年第2季	1,241	4,555	11,727	3.67	9,447	2,575	93	125	9,343	1.34	100,187	21,070
	114年第2季	1,261	4,658	12,181	3.69	9,657	2,615	93	130	9,466	1.41	102,313	21,647
	113年第3季	1,239	4,610	11,941	3.72	9,638	2,590	94	126	9,526	1.34	101,250	21,466
	114年第3季	1,252	4,670	12,456	3.73	9,945	2,667	92	130	9,428	1.41	102,002	21,884
成長率	113年第3季	-0.1%	0.3%	2.9%	0.3%	3.0%	2.6%	-2.8%	-2.3%	1.1%	0.6%	4.0%	2.1%
	113年第4季	-0.9%	-0.4%	2.8%	0.6%	3.7%	3.1%	-2.1%	-1.7%	0.0%	0.5%	2.2%	1.5%
	114年第1季	3.0%	0.6%	2.8%	-2.3%	-0.2%	2.2%	-1.0%	3.2%	-0.8%	4.3%	0.3%	1.2%
	114年第2季	1.6%	2.3%	3.9%	0.7%	2.2%	1.6%	-0.8%	4.3%	1.3%	5.2%	2.1%	2.7%
	114年第3季	1.1%	1.3%	4.3%	0.2%	3.2%	3.0%	-1.8%	3.1%	-1.0%	5.0%	0.7%	1.9%

註1: 門診含交付處方費用, 排除案件分類01、A3之案件

註2: 門住診件數排除補報醫令或醫令差額案件

各層級就醫人數、醫療費用成長率(排新C肝藥費及法傳)

特約類別	費用年季	門診						住診					門住總醫療費用(百萬)
		就醫人數(千)	就醫件數(千)	醫療費用(百萬)	每人就醫次數	每人醫療費用	每次醫療費用	就醫人數(千)	就醫件數(千)	醫療費用(百萬)	每人住院次數	每人醫療費用	
醫學中心	113年第3季	-1.8%	-1.7%	2.4%	0.1%	4.3%	4.2%	-3.9%	-2.4%	1.3%	1.6%	5.4%	1.9%
	113年第4季	-1.6%	-1.2%	2.6%	0.3%	4.2%	3.9%	-2.9%	-1.8%	2.3%	1.2%	5.3%	2.4%
	114年第1季	0.7%	-0.9%	2.8%	-1.6%	2.1%	3.7%	-0.3%	2.2%	1.2%	2.5%	1.4%	2.1%
	114年第2季	-0.6%	-0.1%	3.5%	0.5%	4.1%	3.6%	-1.8%	1.5%	2.7%	3.4%	4.5%	3.1%
	114年第3季	-0.4%	0.8%	4.8%	1.3%	5.2%	3.9%	-3.7%	-0.4%	-1.1%	3.4%	2.7%	2.1%
區域醫院	113年第3季	0.4%	0.6%	3.1%	0.2%	2.7%	2.5%	-3.2%	-3.2%	1.0%	0.0%	4.3%	2.1%
	113年第4季	-0.6%	-0.2%	3.1%	0.4%	3.7%	3.3%	-2.4%	-1.8%	-0.5%	0.6%	1.9%	1.4%
	114年第1季	3.1%	-0.3%	2.6%	-3.2%	-0.4%	2.9%	-2.1%	1.3%	-1.5%	3.5%	0.6%	0.7%
	114年第2季	2.2%	2.6%	4.1%	0.3%	1.8%	1.5%	-0.8%	3.2%	0.8%	4.0%	1.7%	2.6%
	114年第3季	1.8%	1.3%	4.5%	-0.5%	2.6%	3.1%	-1.5%	2.4%	-0.5%	4.0%	1.0%	2.2%
地區醫院	113年第3季	0.3%	1.0%	2.9%	0.7%	2.6%	1.8%	-0.5%	0.4%	1.2%	1.0%	1.7%	2.2%
	113年第4季	-1.4%	-0.1%	2.2%	1.4%	3.6%	2.2%	-1.4%	-1.2%	-1.8%	0.2%	-0.4%	0.6%
	114年第1季	5.0%	3.0%	3.3%	-1.9%	-1.6%	0.3%	0.7%	9.4%	-1.3%	8.6%	-2.0%	1.5%
	114年第2季	3.6%	3.4%	3.8%	-0.2%	0.2%	0.4%	0.1%	10.4%	0.7%	10.4%	0.6%	2.6%
	114年第3季	1.7%	1.7%	3.4%	0.0%	1.7%	1.7%	-0.2%	8.7%	-2.7%	8.8%	-2.6%	1.0%

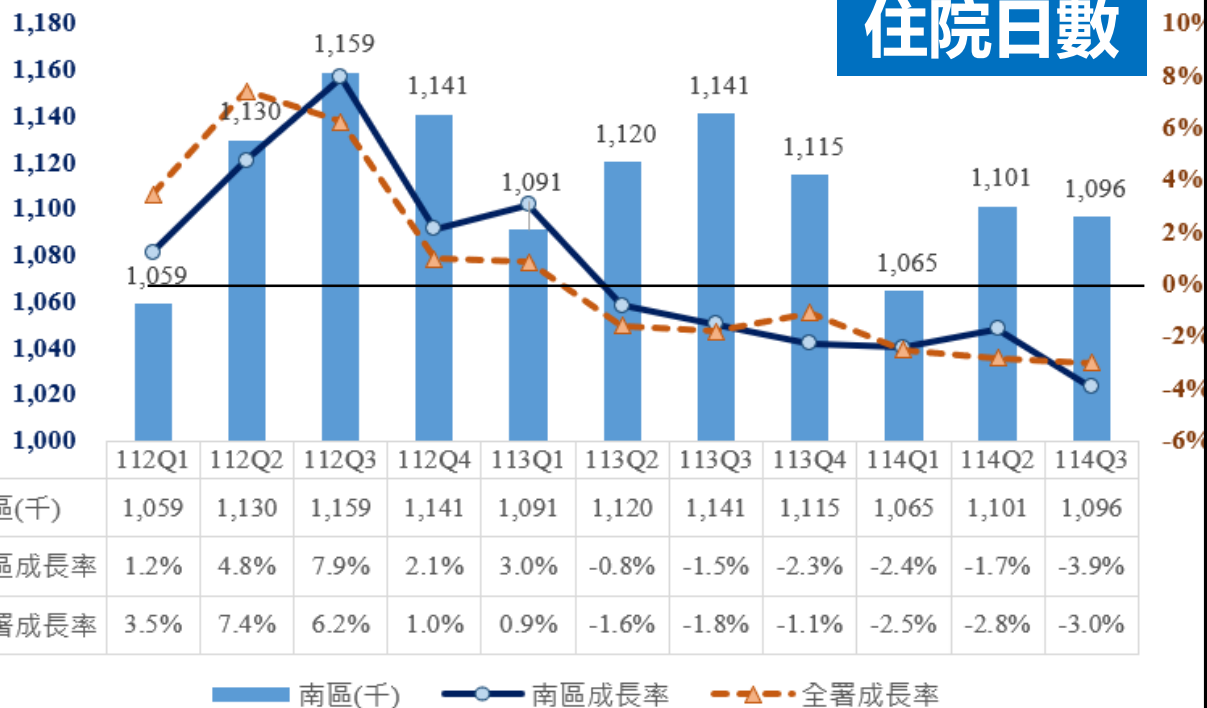
註1: 門診含交付處方費用, 排除案件分類01、A3之案件

註2: 門住診件數排除補報醫令或醫令差額案件

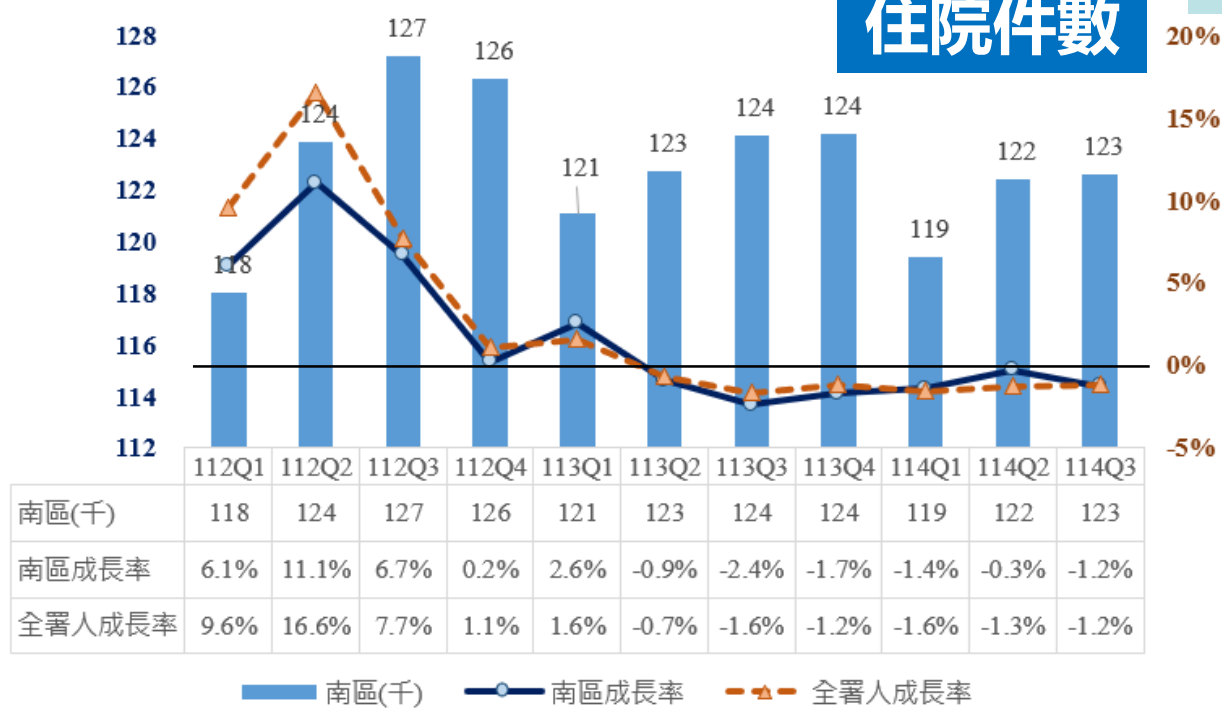
註3: 新樓麻豆自113年3月起基/當期列入地區醫院統計

112Q1~114Q3住院量成長情形

住院日數



住院件數



平均每件住院日	112Q1	112Q2	112Q3	112Q4	113Q1	113Q2	113Q3	113Q4	114Q1	114Q2	114Q3
南區	9.0	9.1	9.1	9.0	9.0	9.1	9.2	9.0	8.9	9.0	8.9
全署	8.9	9.0	8.9	8.9	8.9	8.9	8.9	8.9	8.8	8.8	8.8

自113Q2開始住院量開始轉為負成長

3

南區方案執行情形

114年第3季南區醫院總額預算及支出估算

項目		代號	數值(億)	備註(資料更新時點114/12/4)	
本季投保分區預算	本季方案結算使用預算(A)	A	207.88	係估算值[署本部醫管組提供]	
	「急診、急救責任醫院及護理」相關支付標準調整扣合指標之預算(B)	B	1.29		
支應超額可用預算		C	11.4		
總超額點數	階1~階3	點0.75/0.5/0.25 所需支應預算	D1	5.2	合理成長率(階1)上限採4.09% 階2級距採2.5%階3級距採2% 預算結餘後續上調分階帶入點值均至1 將再增加給付2.4億
		點值皆為1 所需支應預算	D2	7.6	
	階4	E	0.3		
方案機制	陸之一核減點數		F	0.04	方案伍之五(交付成長>7%): 扣減 0.03億餘點 方案陸之三自行檢視專案0階下調點數: 無扣減
	地區醫院波動	回補點數	G	0.07	
		剩餘調控預算	H	0.27	
本季需追扣		E+F-G	0.27		
剩餘預算		I=C-D2+H	4.07		

剩餘額度影響點值(I/A=0.02)

114年第3季南區一般服務點數分布

成長率 當期一般服務點數v.s. 基期一般服務收入	家數	家數占率 (%)	費用占率 (%)	累計費用 (億)	超額點數 (單位:億)				
					階1	階2	階3	階4	總計
<-10%	5	7.9%	0.2%	0.4	0.0	0.0	0.0	0.0	0.0
-10%≤X<0%	15	23.8%	5.4%	10.9	0.0	0.0	0.0	0.0	0.0
0%≤X<5%	17	27%	55.8%	119.9	2.4	0.0	0.0	0.0	2.4
5%≤X<10%	17	27%	34.1%	186.6	3.2	0.9	0.3	0.0	4.4
10%≤X<20%	6	9.5%	4.3%	195.0	0.5	0.2	0.1	0.2	1.0
20%≤	3	4.8%	0.2%	195.4	0.0	0.0	0.0	0.1	0.1
南區整體: 4.4%	63	100%	100%	195.4	6.1	1.1	0.5	0.3	7.9

114年第3季南區方案點值分布

南區方案 核給點值區間(x)	醫學中心	區域醫院	地區醫院	總計
$x=1$	2	8	21	31
$0.98 \leq x < 1$		5	18	23
$0.96 \leq x < 0.98$			2	2
$0.95 \leq x < 0.96$			7	7
總計	2	13	48	63

經地區醫院費用波動調控南區醫院點值均達0.95

近2年南區方案_預算估列參數

季別	R值估列方式	預算實際值與 預估值差異【A】	跨區就醫 估列方式	跨區就醫 估列值	跨區就醫 實際值	跨區實際值與 預估值差異【B】	A+B	影響點值
112年 第1季	111年第1季 結算值	少 14,300萬	111年 第3季值	淨跨進 4,100萬元	淨跨進 1,800萬元	少 2,400萬	少 16,700萬	-0.009
112年 第2季	111年第2季 結算值	少 14,800萬	111年 第4季值	淨跨進 9,689萬元	淨跨進 6,300萬元	少 3,400萬	少 18,200萬	-0.01
112年 第3季	111年第3季 結算值	少 14,703萬	111年 第4季值	淨跨進 9,689萬元	淨跨出 1,686萬元	少 11,375萬	少 26,078萬	-0.01
112年 第4季	111年第4季 結算值	少 9,300萬	111年 第4季值	淨跨進 9,689萬元	淨跨出 2,900萬元	少 12,600萬	少 21,900萬	-0.01
113年 第1季	112年第1季 結算值	少 4,108萬	111年 第4季值	淨跨進 9,689萬元	淨跨進 6,259萬元	少 3,430萬	少 7,538萬	-0.004
113年 第2季	111年第2季 結算值	少 17,800萬	111年 第4季值	淨跨進 9,689萬元	淨跨進 5,077萬元	少 4,612萬	少 22,450萬	-0.012
113年 第3季	111年第3季 結算值	少 17,300萬	111年 第4季值	淨跨進 9,689萬元	淨跨進 7,659萬元	少 2,030萬	少 19,377萬	-0.009
113年 第4季	111年第4季 結算值	少 21,269萬	111年 第4季值	淨跨進 9,689萬元	淨跨進 3,318萬元	少 6,371萬	少 27,640萬	-0.0138
114年 第1季	111年第1季 結算值	少 24,319萬	111年 第4季值	淨跨進 9,689萬元	淨跨進 19,570萬元	多 9,880萬	少 14,439萬	-0.0073
114年 第2季	111年第2季 結算值	少 26,180萬	111年 第4季值	淨跨進 9,689萬元	淨跨進 14,544萬元	多 4,855萬	少 21,325萬	-0.0104

近2年南區方案_方案結算數據

項目	112年 第1季	112年 第2季	112年 第3季	112年 第4季	113年 第1季	113年 第2季	113年 第3季	113年 第4季	114年 第1季	114年 第2季	114年 第3季
南區就醫分區預算	178.0	182.8	190.3	191.2	185.4	187.8	199.8	202.3	200.5	206.9	-
交付+自墊+先前季別	10.9	10.9	11.0	11.3	11.3	11.1	11.5	11.7	11.8	11.8	-
醫院當季可使用額度	167.2	172.0	179.3	179.9	174.1	176.7	188.3	190.6	188.7	195.1	-
剩餘可支應超額額度	4.4	3.0	3.9	2.5	8.0	5.5	10.8	10.5	14.4	19.8	-
南區PVA可用金額	1.2	1.9	3.8	1.6	2.2	2.2	2.9	2.4	-	-	-
需追扣點數	10.0	10.6	6.5	9.1	9.0	10.3	0.8	0.6	0.0	0.3	-
(方案核減率)	5.6%	5.7%	3.4%	4.7%	4.8%	5.4%	0.4%	0.3%	0.0%	0.1%	-
整體方案點值	0.9439	0.9429	0.9657	0.9527	0.9515	0.9456	0.9958	0.9971	1	0.9983	-

▲除需追扣點數單位為億點外，其餘皆為億元

▲剩餘可支應超額額度：已扣除基期(0階)收入及特定排除列計

4

近期推動重要業務

南區生物相似藥申報占率仍低於全署值

計畫目標
醫令占率
≥30%

業務組別	113Q2		113Q3		113Q4		114Q1		114Q2		114Q3	
	醫令量	醫令量占率	醫令量	醫令量占率	醫令量	醫令量占率	醫令量	醫令量占率	醫令量	醫令量占率	醫令量	醫令量占率
台北	9,377	10.12%	10,964	11.54%	12,431	12.81%	12,105	13.33%	13,558	14.65%	16,224	16.44%
北區	3,354	10.67%	4,559	13.23%	4,916	14.08%	4,716	14.08%	5,291	15.96%	6,878	20.20%
中區	2,870	6.10%	3,266	6.65%	3,999	7.91%	4,475	9.69%	7,364	15.26%	10,356	20.49%
南區	2,967	8.18%	3,781	9.82%	3,993	10.51%	4,067	11.11%	4,806	12.65%	5,592	14.33%
高屏	4,761	14.62%	5,930	16.91%	6,465	18.11%	6,269	18.75%	6,659	20.52%	7,405	21.59%
東區	315	7.53%	490	11.10%	554	12.55%	660	15.78%	768	17.65%	867	19.47%
全署	23,644	9.68%	28,990	11.30%	32,358	12.42%	32,292	13.20%	38,446	15.46%	47,322	18.13%

英國生物相似藥品專家Dr.Paul表示為資源永續,生物相似藥使用為國際趨勢
上述藥品醫療品質相近且價格較低, 鼓勵各院使用以節省醫療支出

註1.全民健康保險推動使用生物相似性藥品及學名藥之鼓勵試辦計畫, 目前8個成分列入鼓勵措施(處方開立獎勵、藥費差額回饋)

註2.醫令量占率=該獎勵成分生物醫相似藥申報醫令量/(該獎勵成分研發廠+生物相似藥申報醫令量)

南區學名藥申報占率仍低於全署值

計畫目標
醫令占率
≥70%

業務組別	113Q2		113Q3		113Q4		114Q1		114Q2		114Q3	
	醫令量	醫令量占率	醫令量	醫令量占率	醫令量	醫令量占率	醫令量	醫令量占率	醫令量	醫令量占率	醫令量	醫令量占率
台北	205,837	38.72%	227,265	41.81%	245,277	42.55%	238,788	42.87%	229,233	42.11%	251,848	42.71%
北區	109,877	56.71%	123,302	57.10%	125,800	57.10%	116,982	57.79%	116,940	56.80%	130,157	60.19%
中區	133,196	34.32%	166,297	41.66%	169,754	41.77%	163,228	41.40%	220,147	55.17%	266,175	63.82%
南區	76,041	31.30%	81,313	32.89%	81,076	33.24%	80,193	34.82%	79,116	33.53%	94,119	38.54%
高屏	151,457	60.92%	144,698	57.37%	148,974	57.28%	136,459	57.26%	137,949	58.18%	158,318	65.21%
東區	10,024	32.03%	11,088	36.45%	11,011	38.46%	10,959	37.01%	9,814	33.13%	9,760	28.65%
全署	686,431	41.95%	753,962	44.65%	781,892	45.04%	746,609	45.20%	793,199	48.01%	910,968	52.21%

請各院多使用學名藥
強化健保用藥供應韌性

註1.全民健康保險推動使用生物相似性藥品及學名藥之鼓勵試辦計畫 新增15個成分學名藥列入鼓勵措施, 自114年8月1日起試辦

註2.醫令量占率=該獎勵成分學名藥申報醫令量/(該獎勵成分研發廠+學名藥申報醫令量)

南區區域以上醫院門診注射化療藥品

目標
占率50%

為合理反映個別醫院成長 115年方案將以效率指標進行鼓勵

醫院簡稱	門診化療藥品點數(百萬點)					成長率					門診占率[門/(門+住)]				
	113Q3	113Q4	114Q1	114Q2	114Q3	113Q3	113Q4	114Q1	114Q2	114Q3	113Q3	113Q4	114Q1	114Q2	114Q3
成大醫院	120.7	117.3	107.7	114.3	129.8	36.0%	26.6%	17.3%	14.6%	7.6%	71.7%	69.6%	63.9%	64.0%	65.8%
奇美醫院	59.3	62.9	70.0	77.0	75.1	29.5%	4.3%	17.4%	20.8%	26.7%	57.5%	56.3%	57.0%	60.4%	56.7%
部臺南醫院	1.4	1.2	2.9	3.9	4.2	58.6%	59.2%	199.3%	272.0%	199.7%	17.8%	17.6%	42.4%	50.3%	57.8%
臺大雲林	37.6	38.1	39.7	42.4	49.4	24.2%	26.5%	20.9%	7.3%	31.6%	73.4%	70.7%	69.8%	70.6%	71.3%
中榮嘉義	2.4	3.1	3.4	4.5	3.3	29.6%	15.5%	19.6%	123.6%	38.2%	56.4%	60.7%	64.4%	86.7%	80.9%
南市立醫院	17.6	16.9	16.3	20.2	18.8	59.2%	31.3%	18.5%	23.4%	6.6%	51.6%	52.4%	51.5%	51.9%	45.7%
台南新樓醫	7.1	6.7	7.4	6.2	9.4	1.2%	-14.6%	-2.3%	-10.7%	31.7%	44.3%	40.0%	37.2%	38.6%	51.0%
嘉基醫院	36.1	36.4	34.3	33.8	38.4	49.0%	35.3%	20.9%	-4.0%	6.4%	43.6%	41.8%	39.2%	36.5%	38.7%
聖馬爾定醫	11.0	13.1	13.8	12.9	13.6	26.5%	12.0%	36.0%	41.2%	23.7%	68.5%	74.7%	73.6%	70.5%	71.2%
長庚嘉義	62.3	58.9	56.3	65.6	69.6	47.0%	24.0%	29.9%	27.2%	11.7%	66.8%	66.1%	65.4%	67.8%	64.6%
大林慈濟醫	35.0	30.7	32.6	32.2	38.7	28.5%	2.6%	1.3%	7.6%	10.7%	77.1%	70.1%	71.3%	67.2%	70.6%
奇美柳營醫	33.0	32.0	36.4	37.0	37.0	26.1%	31.0%	35.4%	20.3%	12.1%	40.9%	37.8%	39.9%	36.9%	37.6%
市立安南	7.3	5.7	5.9	6.5	7.5	-11.5%	-8.3%	-9.5%	-1.8%	2.6%	44.6%	32.9%	34.7%	32.6%	30.6%
中國北港醫	1.7	1.8	1.7	1.3	1.2	-13.4%	-33.4%	-24.3%	-9.5%	-25.7%	40.2%	49.4%	50.8%	48.1%	55.0%
區域以上 總計	432.6	424.9	428.4	457.8	496.3	33.2%	19.1%	19.3%	16.2%	14.7%	59.7%	57.5%	56.3%	56.3%	56.6%

註：門診化療注射案件(排除代辦及急診案件)：有申報ATC碼前三碼為L01、L02或ATC碼為L03AB04、L03AB05、L03AC01、L03AX、L03AX03、L03AX16、L04AX02、L04AX04、L04AX06、V10XX03、V10XA01~04、V10XA53，且為注射劑(藥品醫令第8碼為2)之案件

4--近期推動重要業務

114年第2季南區醫院大腸癌陽追率

南區醫院均值68.2%

層級	篩檢人數	陽性個案數(A)	陽性追蹤完成數(B)	陽追率(B/A)
醫中	13,097	749	515	68.8%
區域	54,706	2982	2103	70.5%
地區	30,358	1845	1187	64.3%
南區	98,161	5,576	3,805	68.2%

註1：資料來源國民健康署,就醫日114.01.01-114.06.30
註2：右表所列醫院為「篩檢人數>1,000且照護率<南區醫院值」

醫院名稱	篩檢人數	陽性個案數(A)	陽性追蹤完成數(B)	陽追率(B/A)
新樓麻豆	2,029	144	118	81.9%
部臺南新化	1,197	80	64	80.0%
聖馬爾定	3,688	188	147	78.2%

 **陽追率
前三名**

醫院名稱	篩檢人數	陽性個案數(A)	陽性追蹤完成數(B)	陽追率(B/A)
部胸腔病院	1,486	99	51	51.5%
中榮嘉義	1,028	52	27	51.9%
部嘉義醫院	1,459	86	47	54.7%
成大斗六	1,355	69	41	59.4%
南市立醫院	4,235	200	119	59.5%
郭綜合醫院	1,911	119	73	61.3%
慶昇醫院	3,450	179	111	62.0%
新樓醫院	3,920	240	149	62.1%
陽明醫院	4,944	365	229	62.7%
成大醫院	6,914	407	259	63.6%
台大雲林	4,803	332	216	65.1%
彰基雲林	2,166	113	75	66.4%

**表列醫院
請加強陽追**

114年第3季南區醫院CKD照護率

南區為全署第四

分區	照護人數	可收案人數	照護率
臺北	74,602	350,706	21.3%
北區	63,072	162,801	38.7%
中區	99,800	249,605	40.0%
南區	57,890	157,649	36.7%
高屏	72,269	179,559	40.3%
東區	5,070	22,447	22.6%
全署	372,703	1,122,767	33.2%

註1：資料來源DA2390,費用年月114.01-114.09(月累計)

註2：右表所列醫院為可收案人數>3,000且照護率<南區值

醫院名稱	照護人數	可收案人數	照護率
新樓醫院	2,543	4,967	51.20%
聖馬爾定	2,250	4,910	45.82%
成大斗六	2,191	4,807	45.58%

 照護率
前三名

醫院名稱	照護人數	可收案人數	照護率
奇美醫院	2,090	11,390	18.30%
奇美柳營醫	1,342	5,894	22.80%
部臺南醫院	731	3,017	24.20%
大林慈濟醫	2,023	7,693	26.30%
嘉基醫院	2,860	9,797	29.20%
市立安南	2,444	7,756	31.50%
南市立醫院	3,137	9,938	31.60%
臺大雲林	3,217	9,455	34.00%
郭綜合醫院	1,552	4,549	34.10%
成大醫院	8,033	22,799	35.20%

表列醫院
請加強照護

114年第3季南區醫院DM照護率

南區為全署第五

分區	照護人數	可收案人數	照護率
臺北	217,778	316,849	68.7%
北區	105,963	140,850	75.2%
中區	140,449	192,400	73.0%
南區	90,909	133,742	68.0%
高屏	103,049	144,062	71.5%
東區	14,368	21,532	66.7%
全署	672,446	944,974	71.2%

註1：資料來源DA3445,費用年月114.01-114.09

註2：照護人數(即分子)包含DKD

註3：右表所列醫院為可收案人數>3,000且照護率<全署值

醫院名稱	照護人數	可收案人數	照護率
台南新樓醫	4,587	4,962	92.4%
彰基雲林	3,112	3,476	89.5%
陽明醫院	3,543	4,497	78.8%

 照護率
前三名

醫院名稱	照護人數	可收案人數	照護率
臺大雲林	4,381	8,476	51.7%
成大醫院	7,718	14,372	53.7%
奇美醫院	4,259	7,528	56.6%
奇美柳營醫	3,489	6,059	57.6%
奇美佳里醫	3,337	5,049	66.1%
市立安南	2,810	4,218	66.6%
長庚嘉義	5,385	8,036	67.0%
南市立醫院	6,610	9,827	67.3%
嘉基醫院	8,302	12,308	67.5%
聖馬爾定醫	3,784	5,564	68.0%

表列醫院
請加強照護

114年第3季南區醫院DKD照護率

南區為全署第五

分區	照護人數	可收案人數	照護率
臺北	18,568	176,528	10.5%
北區	31,857	79,948	39.8%
中區	44,910	120,055	37.4%
南區	22,134	76,508	28.9%
高屏	21,831	81,377	26.8%
東區	1,196	10,486	11.4%
全署	140,496	544,902	25.8%

註1：DKD為糖尿病及初期慢性腎臟病照護整合方案

註2：資料來源DA3327、費用年月114.01-114.09

註3：右表所列醫院為可收案人數>1,000且照護率<南區值

醫院名稱	照護人數	可收案人數	照護率
台南新樓醫	2,073	3,066	67.6%
麻豆新樓醫	664	1,094	60.7%
聖馬爾定醫	1,286	2,722	47.2%

照護理率
前三名

醫院名稱	照護人數	可收案人數	照護率
斗六慈濟醫	97	1,922	5.00%
大林慈濟醫	301	4,253	7.10%
長庚嘉義	532	5,153	10.30%
郭綜合醫院	305	2,038	15.00%
嘉基醫院	867	5,713	15.20%
臺大雲林	714	4,530	15.80%
成大斗六	557	2,716	20.50%
長庚雲林	317	1,195	26.50%
奇美柳營醫	613	2,206	27.80%
奇美醫院	793	2,839	27.90%

表列醫院
請加強照護

114年全人全社區照護計畫收案情形

南區居全居之首

分區	家數	派案人數	實收數	收案率
臺北	24	123,236	8,902	7.2%
北區	25	101,350	19,894	19.6%
中區	33	112,639	19,138	17.0%
南區	20	67,696	16,836	24.9%
高屏	29	75,091	18,657	24.8%
東區	6	15,009	3,338	22.2%
全署	137	495,021	86,765	17.5%

註1：每院可收案人數上限=參與醫師數*1000

註2：右表所列醫院為派案人數>1,000且收案率<全署值

醫院名稱	醫師數	派案人數 (A)	實收人數 (B)	收案率 (B/A)
陽明醫院	14	7,912	6,208	78.5%
新樓麻豆	12	5,622	4,053	72.1%
永川醫院	1	143	103	72.0%



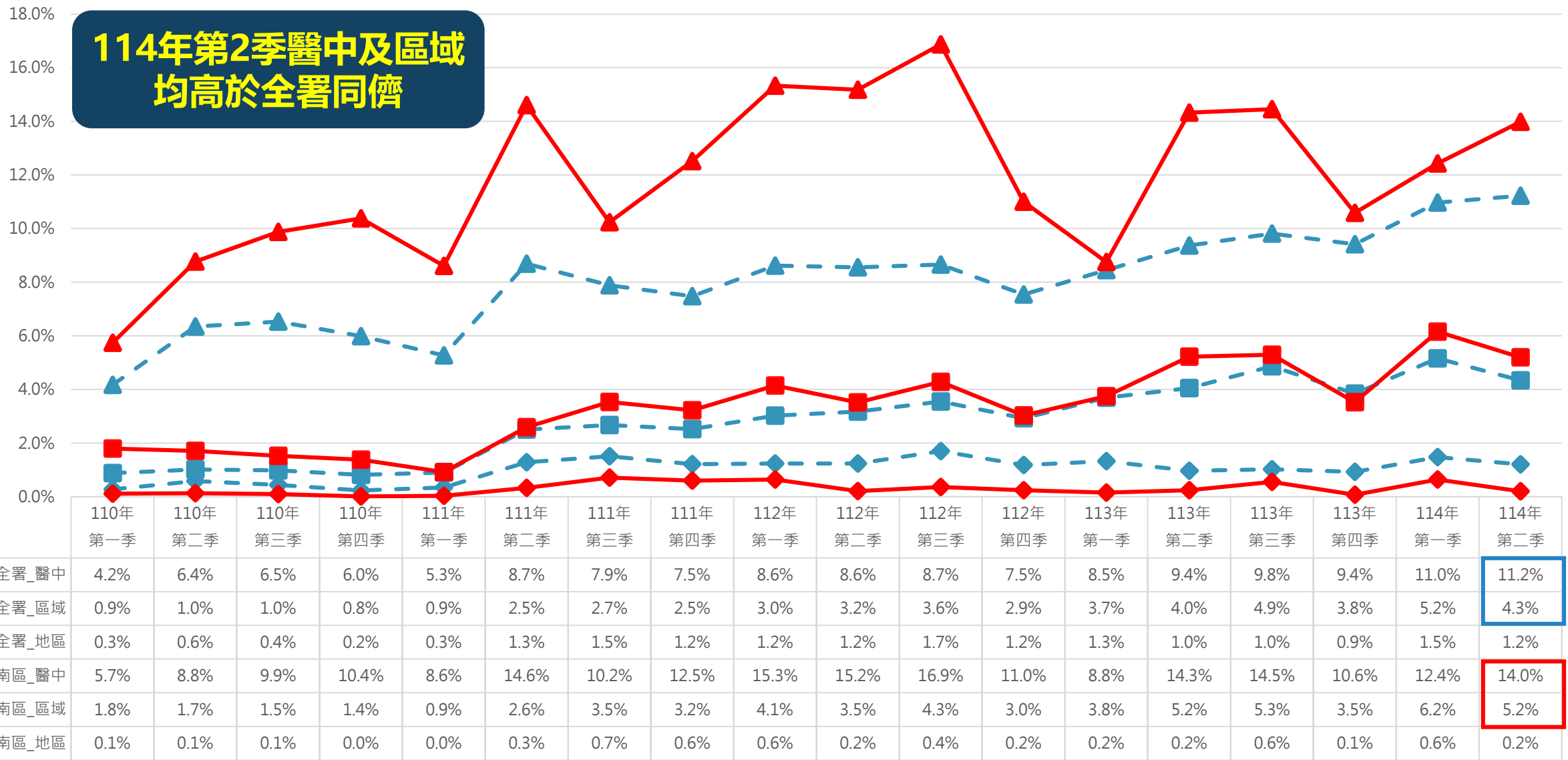
收案
較佳

醫院名稱	醫師數	派案人數 (A)	實收人數 (B)	收案率 (B/A)
高榮台南	1	3,173	4	0.10%
成大斗六	4	4,437	7	0.20%
慶昇醫院	1	1,668	18	1.10%
嘉義醫院	1	2,224	45	2.00%
斗六慈濟	1	3,230	91	2.80%
朴子醫院	4	1,234	62	5.00%
彰基雲林	1	5,544	323	5.80%
臺南新化	2	1,414	96	6.80%
奇美佳里	12	9,110	1,379	15.10%

表列醫院
請加強照護

急診轉住院滯留>48小時之比率_層級別

114年第2季醫中及區域均高於全署同儕



急診轉住院滯留 > 48小時之比率_醫院別

醫院名稱	114年第2季滯留率		
	滯留件數	轉住院件數	滯留率
全國-醫學中心	12,140	108,156	11.2%
奇美醫院	682	6,189	11%
成大醫院	815	4,514	18.1%
準醫中-臺大雲林	455	2,862	15.9%
準醫中-大林慈濟	93	2,094	4.4%
全國-區域醫院	6,483	149,449	4.3%
嘉基醫院	393	3,507	11.2%
南市立醫院	203	2,267	9%
長庚嘉義	273	4,837	5.6%

※區域醫院僅列出滯留件數>50件

急診轉住院滯留 > 48小時之比率_醫學中心

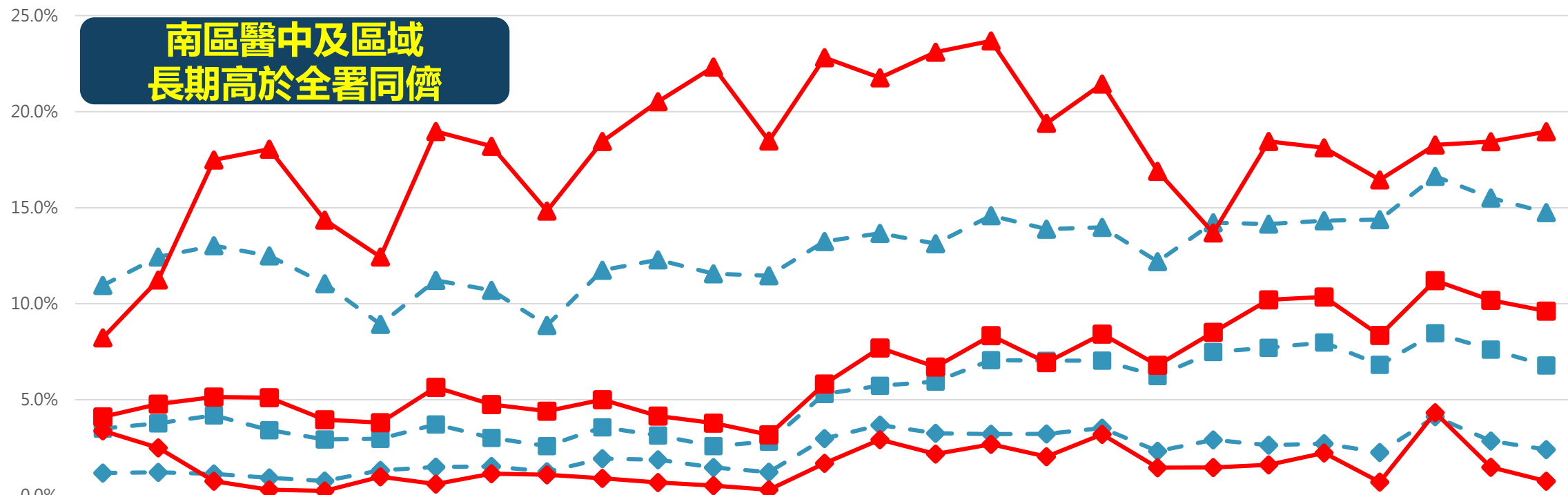
費用年季	奇美醫院	成大醫院	臺中榮總	中山醫	中國醫	林口長庚	臺大醫院	臺北榮總	高雄榮總
109年第1季	6.4%	4.7%	4.9%	1.4%	2.5%	11.0%	23.1%	4.2%	1.9%
109年第2季	5.1%	3.0%	3.1%	1.0%	1.9%	10.2%	22.2%	2.0%	0.7%
109年第3季	7.6%	10.3%	2.7%	2.2%	2.6%	8.4%	27.7%	4.9%	2.1%
109年第4季	7.9%	7.7%	2.6%	2.7%	2.5%	9.4%	24.1%	4.8%	2.2%
110年第1季	6.1%	5.3%	1.4%	0.7%	1.8%	6.1%	18.3%	2.8%	2.8%
110年第2季	6.9%	11.2%	4.6%	2.0%	2.6%	9.3%	21.5%	8.7%	1.7%
110年第3季	9.7%	10.1%	1.6%	0.9%	2.6%	7.4%	19.6%	8.3%	1.3%
110年第4季	7.6%	13.9%	0.5%	1.4%	2.3%	9.0%	18.9%	5.4%	0.8%
111年第1季	4.4%	14.0%	0.7%	1.7%	2.2%	8.3%	18.3%	5.6%	1.1%
111年第2季	14.9%	14.2%	0.1%	2.4%	4.2%	12.3%	21.7%	8.8%	2.0%
111年第3季	9.3%	11.4%	0.0%	3.5%	4.1%	9.8%	23.1%	8.0%	1.5%
111年第4季	12.5%	12.5%	0.0%	2.8%	3.8%	8.7%	22.9%	8.4%	1.0%
112年第1季	14.4%	16.4%	0.0%	2.6%	4.4%	12.1%	24.2%	6.5%	1.9%
112年第2季	16.0%	14.1%	0.0%	0.8%	4.5%	12.1%	23.2%	10.0%	1.3%
112年第3季	17.6%	16.0%	0.0%	1.6%	6.0%	9.8%	23.7%	7.3%	1.0%
112年第4季	8.8%	13.9%	0.0%	1.5%	4.5%	10.5%	20.5%	6.9%	0.2%
113年第1季	6.0%	12.3%	0.0%	0.8%	6.8%	19.1%	21.9%	7.8%	0.1%
113年第2季	14.3%	14.3%	0.0%	2.2%	8.1%	21.2%	22.3%	8.2%	0.1%
113年第3季	16.3%	13.1%	0.0%	3.2%	7.4%	20.8%	21.6%	9.4%	0.3%
113年第4季	10.3%	11.0%	0.0%	2.6%	10.3%	18.9%	22.9%	10.6%	0.1%
114年第1季	10.8%	14.7%	0.3%	1.7%	13.0%	21.5%	22.6%	9.2%	1.0%
114年第2季	11.0%	18.1%	0.0%	3.0%	6.5%	24.8%	24.0%	9.6%	0.4%



提醒
轄區
醫中
加強
改善
急診
滯留

急診檢傷一、二級滯留>24小時之比率_層級別

**南區醫中及區域
長期高於全署同儕**



	108年 第一季	108年 第二季	108年 第三季	108年 第四季	109年 第一季	109年 第二季	109年 第三季	109年 第四季	110年 第一季	110年 第二季	110年 第三季	110年 第四季	111年 第一季	111年 第二季	111年 第三季	111年 第四季	112年 第一季	112年 第二季	112年 第三季	112年 第四季	113年 第一季	113年 第二季	113年 第三季	113年 第四季	114年 第一季	114年 第二季	114年 第三季
全署_醫中	10.9%	12.4%	13.0%	12.5%	11.0%	8.9%	11.2%	10.7%	8.9%	11.7%	12.3%	11.6%	11.5%	13.2%	13.7%	13.1%	14.6%	13.9%	14.0%	12.2%	14.2%	14.2%	14.3%	14.4%	16.6%	15.5%	14.8%
全署_區域	3.5%	3.8%	4.2%	3.4%	2.9%	3.0%	3.7%	3.0%	2.6%	3.6%	3.1%	2.6%	2.8%	5.3%	5.7%	5.9%	7.1%	7.0%	7.0%	6.2%	7.5%	7.7%	8.0%	6.8%	8.5%	7.6%	6.8%
全署_地區	1.2%	1.2%	1.1%	0.9%	0.8%	1.3%	1.5%	1.5%	1.3%	1.9%	1.9%	1.5%	1.2%	3.0%	3.7%	3.3%	3.2%	3.2%	3.5%	2.3%	2.9%	2.6%	2.7%	2.3%	4.1%	2.9%	2.4%
南區_醫中	8.2%	11.2%	17.5%	18.1%	14.4%	12.4%	19.0%	18.2%	14.8%	18.5%	20.5%	22.3%	18.5%	22.8%	21.8%	23.1%	23.7%	19.4%	21.4%	16.9%	13.7%	18.5%	18.1%	16.5%	18.3%	18.4%	19.0%
南區_區域	4.1%	4.8%	5.1%	5.1%	4.0%	3.8%	5.6%	4.8%	4.4%	5.0%	4.2%	3.8%	3.2%	5.8%	7.7%	6.7%	8.3%	6.9%	8.4%	6.8%	8.5%	10.2%	10.4%	8.4%	11.2%	10.2%	9.6%
南區_地區	3.4%	2.5%	0.8%	0.3%	0.3%	1.0%	0.6%	1.2%	1.1%	0.9%	0.7%	0.5%	0.3%	1.7%	2.9%	2.2%	2.7%	2.0%	3.2%	1.5%	1.5%	1.6%	2.2%	0.7%	4.3%	1.5%	0.8%

※操作型定義增列排除代辦案件條件。資料自110年1月重新彙算

急診檢傷一、二級滯留>24小時之比率_醫院別

醫院名稱	114年第3季滯留率		
	滯留件數	急診總人次	滯留率
全國-醫學中心	13,473	91,336	14.8%
奇美醫院	958	4,140	23.1%
成大醫院	599	4,072	14.7%
準醫中-臺大雲林	514	2,649	19.4%
準醫中-大林慈濟	208	1,914	10.9%
全國-區域醫院	7,285	107,294	6.8%
部臺南醫院	77	408	18.9%
南市立醫院	271	1,510	17.9%
長庚嘉義	340	2,733	12.4%
嘉基醫院	318	3,749	8.5%
奇美柳營醫	172	1,716	10%

※區域醫院僅列出滯留件數>70件

114年8月至10月OPAT醫院收案情形

南區人數占率為全署第二低

分區	家數	人數	件數	人數占率	每人平均治療天數
臺北	18	801	1,348	55.5%	4.5
北區	12	271	400	18.8%	3.9
中區	19	137	310	9.5%	4.6
南區	6	82	149	5.7%	4.2
高屏	11	153	242	10.6%	4.1
東區	-	-	-	0.0%	-
全署	66	1,444	2,449	100.0%	4.4

註.每人平均治療天數=39027C、39028C醫令數/人數。

醫院名稱	人數	件數
奇美醫院	57	83
成大醫院	9	24
長庚嘉義	7	25
陽明醫院	4	8
中榮嘉義	4	8
奇美佳里醫	1	1
部臺南醫院	尚無申報 OPAT案件	
臺大雲林		
南市立醫院		
台南新樓醫		
嘉基醫院		
奇美柳營醫		
部臺南新化		
成大斗六		

 持續努力

請加強收案

上表急診壅塞醫院請加強收案

南區在宅急症(ACAH)各團隊收案情形

縣市別	主責醫院	114年成員數		113年		114年	
		醫院	基層院所	收案數	預算使用率(%)	收案數	預算使用率(%)
台南市	奇美醫院	3	4	75	25.7	208	52.0%
	成大醫院	3	3	4	11.1	46	60.5%
	新樓醫院	3	1	14	19.2	29	25.7%
	南市立醫院	3	5	3	7.1	17	23.6%
	部新營醫院	1				1	10.0%
嘉義市	聖馬爾定	6	5	14	17.1	25	29.4%
	部嘉義醫院	1		41	25.3	50	32.1%
	嘉基醫院	1	2	9	15.8	32	56.1%
嘉義縣	長庚嘉義	1		2	40.0		
	部朴子醫院	1		4	3.7	6	13.3%
	大林慈濟	2	1	1	1.1	17	18.9%
雲林縣	臺大雲林	2	2	7	35.0	23	57.5%
	彰基雲林	3	7	37	35.2	151	62.9%
	中國北港	1	2			20	37.7%
合計		31	32	211	18.7%	625	41.9%

資料來源：VPN收案檔(統計區間：113/7/1~114/11/3)；中國北港、部新營醫院114年新成立，南區114年共14團】

ACAH及OPAT於11/1公告修訂計畫

修訂內容

ACAH	OPAT
<p>1. 新增目標天數內使用「輸液器1日型」之每日醫療費支付點數</p> <p>2. 訪視人員當日僅提供一位機構住民在宅急症照護服務，且同時段未提供居家照護、安寧居家療護、西醫門診巡診服務時，機構住民訪視得以在宅支付點數申報每日醫療費/每日護理費/居家藥事照護費/呼吸治療師訪視費。</p>	<p>新增「門診靜脈抗生素治療處置費(天)-使用輸液器1日型(39030C)」，支付點數2,133點，並內含特殊治療材料(輸液器1日型)費用</p>

區域以上醫院ICU占床率及使用情形

醫院簡稱	報備數	占床率				10周末使用床數			
	114Q3	113Q4	114Q1	114Q2	114Q3	113Q4	114Q1	114Q2	114Q3
市立安南	62	48.6%	55.9%	48.7%	49.3%	16	20	21	18
台南新樓醫	31	39.5%	37.5%	35.9%	39.6%	12	12	11	9
部臺南醫院	32	51.0%	48.9%	46.6%	45.4%	5	11	9	7
南市立醫院	40	67.8%	76.2%	66.9%	65.4%	4	4	4	4
大林慈濟醫	66	80.0%	82.8%	70.4%	66.4%	3	4	5	4
成大醫院	126	98.3%	98.9%	96.9%	86.0%	2	3	2	2
奇美柳營醫	67	65.9%	80.2%	70.3%	69.2%	2	4	0	2
嘉基醫院	79	78.7%	83.8%	83.1%	78.7%	6	2	2	1
聖馬爾定	46	61.2%	68.4%	62.3%	62.4%	2	1	1	1
中榮嘉義	27	76.9%	69.0%	68.0%	73.5%	1	1	4	0
長庚嘉義	100	88.9%	86.9%	82.2%	83.9%	0	2	0	0
奇美醫院	109	95.0%	99.1%	87.0%	94.9%	0	0	0	0
中國北港醫	40	72.1%	82.8%	73.8%	76.4%	0	0	0	0
臺大雲林	59	89.8%	91.4%	89.3%	91.2%	0	0	0	0

註1.占床率為各「費用申報季」的該類病床申報日數÷該季報備病床總日數

註2.本表採季末週之病床報備數

提醒可依方案申請暫時性
住院容量調整

區域以上醫院急性一般病床使用情形及護理人力

醫院簡稱	報備數		10周末使用床數				護理人力		
	113Q3	114Q3	113Q4	114Q1	114Q2	114Q3	113Q3 (A)	114Q3 (B)	成長率 (B/A-1)
部臺南醫院	386	386	106	137	130	131	396	376	-5.0%
中國北港醫	396	396	135	131	129	133	394	406	2.9%
大林慈濟醫	598	598	130	120	117	108	934	964	3.2%
聖馬爾定	381	381	82	80	77	77	527	538	1.9%
市立安南	499	499	118	79	83	75	746	778	4.2%
南市立醫院	346	346	61	63	65	65	584	589	0.7%
長庚嘉義	904	904	0	20	51	52	1247	1257	0.8%
台南新樓醫	285	285	52	42	39	38	475	491	3.5%
嘉基醫院	599	599	14	11	11	11	1303	1329	2.0%
臺大雲林	544	544	4	2	10	10	1038	1053	1.5%
成大醫院	916	916	22	4	22	4	2173	2130	-1.9%
奇美柳營醫	668	668	53	25	2	3	1049	1071	2.1%
中榮嘉義	250	159	104	104	103	1	340	358	5.4%
奇美醫院	867	867	14	2	0	0	2014	2028	0.6%

註1.中榮嘉義自114年8月1日起，因病房內部裝修，急性一般病床暫縮減為129床

註2.暫時性住院容量調整南市醫於113Q4,114Q1,114Q2,114Q3申請;中榮嘉義,雲林長庚,嘉義長庚於114Q3申請

提醒可依方案申請暫時性
住院容量調整

114年第3季CT、MRI執行率&再執行率

CT兩項皆高於全署值

MRI再執行率高於全署值

分區	CT			
	執行率		再執行率	
	值	較基期 成長率	值	較基期 成長率
臺北	1.20%	3.45%	2.20%	-3.08%
北區	1.11%	9.90%	1.76%	9.32%
中區	0.96%	-1.03%	1.56%	-11.36%
南區	1.12%	-1.75%	1.96%	1.03%
高屏	1.16%	9.43%	1.91%	50.39%
東區	0.88%	3.53%	2.26%	-7.76%
全署	1.11%	2.78%	1.95%	2.63%

分區	MRI			
	執行率		再執行率	
	值	較基期 成長率	值	較基期 成長率
臺北	0.73%	1.39%	1.17%	-6.40%
北區	0.60%	7.14%	1.02%	6.25%
中區	0.65%	-2.99%	0.75%	-23.47%
南區	0.62%	1.64%	1.16%	8.41%
高屏	0.65%	6.56%	0.74%	13.85%
東區	0.53%	10.42%	1.26%	15.60%
全署	0.66%	1.54%	1.01%	-3.81%

自113年起已加強CT、MRI相關CIS指標立意抽審
請審慎評估病患執行高單價檢查之合理性

抑制資源不當耗
用管控項目
請各院加強管理

114年第3季門診 10項重點檢查(驗)再執行率

項目	南區再執行率					全署再執行率		(南區-全署) 114Q3差值
	113Q3 (A)	114Q3 (B)	成長率 (B-A)/A	114Q3 分母	114Q3 分子	113Q3	114Q3	
核磁造影	1.07%	1.16%	8.69%	24,603	293	1.05%	1.01%	0.15%
腹部超音波及追蹤	1.26%	1.24%	-1.01%	100,567	1,276	1.22%	1.22%	0.02%
電腦斷層造影	1.94%	1.96%	1.02%	47,273	921	1.90%	1.95%	0.01%
低密度脂蛋白-膽固醇	1.84%	1.83%	-0.39%	285,386	5,480	1.80%	1.82%	0.01%
大腸鏡檢查	0.30%	0.25%	-13.92%	18,932	49	0.31%	0.28%	-0.03%
正子照影	0.00%	0.00%		1,004	0	0.04%	0.03%	-0.03%
杜普勒氏彩色心臟血流圖	0.54%	0.50%	-6.59%	30,379	158	0.58%	0.57%	-0.07%
超音波心臟圖	0.58%	0.54%	-6.38%	32,989	183	0.65%	0.65%	-0.11%
上消化道泛內視鏡檢查	0.31%	0.16%	-49.68%	22,870	35	0.33%	0.33%	-0.17%
全套血液檢查	2.47%	2.52%	1.97%	204,885	5,474	2.73%	2.70%	-0.18%
總計	1.72%	1.74%	0.82%	768,888	13,869	1.82%	1.82%	-0.09%

註1: 114年11月13日擷取自DA3347

註2: 全套血液檢查非合理區間為7天, 其餘皆為28天。

請加強管理表列檢查(驗)非合理區間再執行

項目	醫院名稱	再執行醫令數	再執行率	當期立抽核減		
				數量	點數	主要理由
核磁造影	陽明醫院	61	2.91%	10	68,900	① 病歷缺乏具體或過於簡略，未能顯示施予該醫令之必要。 ② 未進行詳細理學檢查、問診、評估，逕予進行該檢查，不符一般醫療常理/程序，且病歷未記載具體特殊理由。 ③ 未經醫療常規檢查，遽以實施高科技檢查，且病歷上欠缺合理理由說明。
	大林慈濟醫	21	1.65%	10	75,000	
	嘉基醫院	29	1.58%	2	23,000	
腹部超音波及追蹤	諸元醫院	28	3.20%	10	8,368	① 未附或所附病歷資料不齊。 ② 檢查不符醫療常規/過於頻繁，無執行之必要。
	台南新樓醫	46	2.00%	0	0	
	聖馬爾定醫	101	1.86%	2	1,286	
電腦斷層造影	中榮嘉義	33	5.71%	2	7,600	① 依之前檢查已足以進行診斷，不需要再施行本項檢查。 ② 未進行詳細理學檢查、問診、評估，逕予進行該檢查，不符一般醫療常理/程序，且病歷未記載具體特殊理由。
	陽明醫院	56	4.27%	7	30,210	
	中國北港醫	28	3.69%	12	54,017	
低密度脂蛋白-膽固醇	福安醫院	29	3.41%	1	250	① 檢查檢驗不符醫療常規/過於頻繁/套裝檢查，無例行性執行之必要 ② 與病情無關之非必要檢查或檢驗
	部嘉義	97	2.60%	1	250	
	中榮嘉義	182	2.52%	1	250	

註1.114年11月13日擷取自DA3347

註2.統計區間114Q3僅列出該項目再執行率前3名且再執行醫令數>20之醫院

註3.非合理區間28天

本署按月回饋門診20類重要檢查同病人非合理區間內再次執行統計表請善並加強內部管控,摶節健保資源

抑制資源不當耗
用管控項目
請各院加強管理

114年第3季居家安寧照護對象 在宅善終比率

南區
目標值
≥75.5%

南區為全署第三

未達目標值醫院

分區	居家安寧 死亡人數(A)	死前14日 未住院人數(B)	在宅 善終率 (B)/(A)
臺北	1,796	1,376	76.6%
北區	1,074	877	81.7%
中區	2,033	1,482	72.9%
南區	1,342	1,019	75.9%
高屏	1,430	998	69.8%
東區	535	360	67.3%
全署	8,210	6,122	74.4%

醫院名稱	居家安寧 死亡人數(A)▼	死前14日 未住院人數(B)	在宅善終率 (B)/(A)
奇美醫院	235	176	74.9%
嘉基醫院	231	172	74.5%
大林慈濟醫	83	50	60.2%
臺大雲林	53	39	73.6%
奇美佳里醫	45	25	55.6%
奇美柳營醫	22	16	72.7%
中榮嘉義	20	10	50.0%
長庚嘉義	18	13	72.2%
新樓醫院	10	6	60.0%
部朴子醫院	10	6	60.0%
彰基雲林	5	3	60.0%
高榮台南院	3	1	33.3%

註1.擷取期間為11401-11409
 註2.分母：當年度居家安寧收案對象於照護期間死亡人數
 註3.分子：當年度接受居家安寧個案於死亡前14日未住院治療人數

註.居家護理所併入本院列計

45

抑制資源不當耗用
 管控項目
 請表列負成長醫院
 加強管理

114年第2季各分區下轉件數

分區	同期件數	當期件數	成長件數
臺北	15,610	16,593	983
北區	10,258	9,802	-456
中區	11,822	11,799	-23
南區	14,598	11,360	-3,238
高屏	9,930	9,149	-781
東區	616	604	-12
全署	62,834	59,307	-3,527

醫院名稱	同期件數	當期件數	成長件數
嘉基醫院	3,239	1,430	-1,809
奇美醫院	1,196	484	-712
奇美柳營醫	467	132	-335
臺大雲林	1,469	1,227	-242
南市立醫院	986	770	-216
長庚嘉義	357	219	-138
台南新樓醫	492	447	-45
聖馬爾定醫	637	606	-31
部臺南醫院	89	59	-30
市立安南	291	277	-14
中國北港醫	69	63	-6
中榮嘉義	11	16	5
大林慈濟醫	956	1,003	47
成大醫院	4,338	4,627	289

非同體系區域以上醫院請加強下轉

抑制資源不當耗
用管控項目
請各院加強管理

114年第2季西醫門診可避免住院率

南區為全署第三高

分區	可避免住院件數	門診病人數	可避免住院率 (校正後)
臺北	37,874	3,754,601	0.79%
北區	23,085	1,857,728	1.06%
中區	37,008	2,212,622	1.38%
南區	26,384	1,501,988	1.30%
高屏	24,586	1,679,318	1.19%
東區	5,156	246,790	1.60%
全署	141,196	17,858,110	0.75%

註.擷取自DA2112

可避免住院件數前10大醫院

醫院名稱	可避免住院件數▼	門診病人數	可避免住院率 (校正後)
長庚嘉義	3,024	116,416	1.79%
奇美醫院	2,943	165,031	1.43%
嘉基醫院	2,524	131,124	1.46%
奇美柳營醫	2,402	82,405	1.96%
臺大雲林	2,105	105,871	1.34%
大林慈濟醫	1,941	91,175	1.44%
南市立醫院	1,931	95,373	1.44%
聖馬爾定醫	1,746	74,735	1.83%
奇美佳里醫	1,735	56,426	1.88%
台南新樓醫	1,726	76,012	1.79%

註.月累積值,僅列出可避免住院件數>500件之醫院

抑制資源不當耗
用管控項目
請各院加強管理

114年第2季出院後3日內再急診率

再急診率
前10大醫院

分區	3日內再急診件數	出院件數	3日內再急診率
臺北	5,298	200,795	2.64%
北區	2,349	89,247	2.63%
中區	3,841	146,872	2.62%
南區	2,483	93,403	2.66%
高屏	2,725	107,195	2.54%
東區	421	16,679	2.52%
全署	17,117	654,191	2.62%

註.擷取自DA108.00

醫院名稱	3日內再急診件數▼	出院件數	3日內再急診率
長庚嘉義	315	8,585	3.67%
臺大雲林	208	5,600	3.71%
大林慈濟醫	140	4,562	3.07%
聖馬爾定醫	133	4,183	3.18%
市立安南	124	4,173	2.97%
中國北港醫	102	2,244	4.55%
麻豆新樓醫	67	2,156	3.11%
高榮臺南院	59	1,142	5.17%
成大斗六	50	1,260	3.97%
彰基雲林	50	1,456	3.43%

註.僅列出再急診件數≥50件，再急診率超過全署值2.62%醫院

表列醫院連續四季未達標

抑制資源不當耗
用管控項目
請各院加強管理

114年第2季接受出院準備 銜接後續醫療比率

南區為全署第三名

分區	出院準備件數	後續醫療銜接件數	銜接後續醫療比率
臺北	20,124	5,621	27.3%
北區	4,905	1,848	37.7%
中區	7,307	2,411	33.0%
南區	4,658	1,442	31.0%
高屏	10,715	3,129	29.2%
東區	3,951	1,069	27.1%
全署	51,660	15,520	30.0%

請表列醫院加強後需醫療轉銜

醫院名稱	出院準備件數▼	後續醫療銜接件數	後續醫療銜接率	連續四季未達標
臺大雲林	711	147	20.68%	*
大林慈濟醫	710	170	23.94%	*
陽明醫院	272	48	17.65%	*
部臺南醫院	206	53	25.73%	*
部嘉南療養	160	39	24.38%	*
聖馬爾定醫	107	26	24.30%	*
高榮臺南院	95	11	11.58%	*
中榮嘉義	94	17	18.09%	*
長庚嘉義	71	16	22.54%	
奇美佳里醫	67	13	19.40%	

註.僅列出低於南區值(30.96%)且申報出院準備件數前10名之醫院

急診前3日同院就醫情形 114年9月

醫院名稱	急診件數 (A)	前3日同院有就醫之來源分布				前3日同院 就醫率 (B/A)
		件數(B)	件數占率			
			門診	急診	住診	
全國-醫學中心	145,486	14,758	73.30%	23.09%	3.60%	10.14%
奇美醫院	6,328	355	59.44%	37.75%	2.82%	5.61%
成大醫院	5,936	702	79.34%	16.95%	3.70%	11.83%
準醫中-臺大雲林	4,556	482	71.16%	26.14%	2.70%	10.58%
準醫中-大林慈濟	3,053	441	53.51%	41.95%	4.54%	14.44%
全國-區域醫院	248,968	23,940	62.33%	33.96%	3.71%	9.62%
長庚嘉義	5,608	653	64.17%	30.17%	5.67%	11.64%
台南新樓	3,106	309	54.05%	30.42%	15.53%	9.95%
中榮嘉義	1,400	172	68.02%	31.40%	0.58%	12.29%

**建議高於同儕值醫院
了解病患就醫原因並適時管理**

註1.區域層級僅呈現急診件數較多且大於全國同儕值前3名

註2.資料範圍:(1)急診案件:門診案件中申報有「急診診察費相關醫令」或「急診起、迄時間醫令」者,排除代辦、診察費為0之。(2)前次就醫:依急診就醫對象ID往前勾稽3日內之門、住診資料,取最近一次就醫之案件(含門、急、住診)。(3)同日就醫依健保卡就醫序號排序

請踴躍參加電子處方箋申請作業

本署官網已公告電子處方箋FHIR實作指引連結及電子處方箋

本署官網/重要政策/電子處方箋/資訊技術文件
本署健保資訊網服務系統(VPN)/下載專區/其它/電子處方箋QR code

醫療院所須向本署VPN申請並通過資訊技術驗測

為使電子處方箋流程順暢，有意願導入之醫療院所需向本署申請，即時驗測開立，通過院所即可上傳電子處方箋至本署。

醫事機構	<input type="text"/>
*聯絡人	<input type="text"/>
*聯絡電話	<input type="text"/> (02-XXXXXXXX、09XXXXXXXX)
*聯絡Email	<input type="text"/> (XXX@XXX.XXX)
*	<input type="checkbox"/> 同意「即時上傳」電子處方箋及調劑註記至本署，以利完成調劑及避免重複調劑。
*申請功能（複選）	<input checked="" type="checkbox"/> 電子處方箋上傳(開立端) <input type="button" value="驗證"/> <input type="checkbox"/> 使用app呈現電子處方箋 <input type="checkbox"/> 上傳調劑註記(調劑端)
申請說明	*欲使用電子處方箋API上傳處方箋資料者，需完成以下項目： 1.產製之電子處方箋FHIR驗證且正確 2.產製之電子處方箋QRcode正確
申請日期	114/06/18 14:42:11
<input type="button" value="送出"/> <input type="button" value="清除"/>	

VPN申請由系統檢測： 檢核 FHIR、QR code 格式。

開立電子處方箋

依據衛福部電子病歷交換單張實作指引及本署電子處方箋QR code說明文件，產製FHIR、QR Code並置於VPN驗測審核。

[驗證FHIR格式電子處方箋資料](#)

請填入處方箋FHIR資料 **1 FHIR驗證**

處方箋內容

請填入處方箋QR Code資料 **2 QR code驗證**

第1個QR Code
處方箋內容

C: 憑證序號
S: Base64數位簽章
D1: Base64處方箋資料內容

已VPN申請通過之醫院

彰基雲林

推動電子病歷(FHIR)格式執行概況

統計截至114/11/5

項目		癌症重大傷病				癌藥事前審查			
編號	醫院簡稱	試辦院所	組成團隊	完成IG資料欄位比對	測試上傳	試辦院所	完成IG資料欄位比對	測試上傳	可正式上傳
1	成大醫院	√			√	√			√
2	嘉基醫院	√		√		√		√	
3	大林慈濟醫	√		√					
4	奇美佳里	√	√			√		√	
5	中國北港	√	√			√			
6	部臺南醫院	√		√		√	√		
7	奇美醫院	√	√			√			√
8	新樓醫院	√	√			√		√	
9	奇美柳營	√	√			√		√	√
10	聖馬爾定	√		√		√		√	
11	郭綜合醫院	√	√			√		√	
12	長庚嘉義					√			√
13	台南市立醫院					√		√	√
14	長庚雲林					√			√

🕒 癌症重大傷病共1家測試上傳

🕒 癌藥事前審查共6家可正式上傳

0

參考資料

臺南週日及國定假日輕急症中心(UCC)

— 永川醫院(成功路169號)提供服務—

📞看診時段及適合就醫症狀:週日及國定假日8時至24時(2班)

內(兒)科-發燒、感冒、腹瀉、嘔吐、頭暈、頭痛、暈眩、過敏反應

外(骨)科-輕度外傷、釘子或其他異物取出、輕微割(刀)傷、需簡單縫合傷口、輕度燙傷或挫傷

耳鼻喉科-夾魚刺、鼻(喉)部位異物取出、鼻出血

📞設有綠色通道後送醫院

📞提供電話諮詢服務，可事前來電詢問症狀是否適合前往
諮詢電話：06-2245771、0978089180

急診自付 費用比較	醫院別 (層級)	永川醫院 (地區醫院)	成大醫院 (醫學中心)	奇美醫院 (醫學中心)	臺南醫院 (區域醫院)	新樓醫院 (區域醫院)
	急診掛號費	150元	300元	270元	250元	250元
	急診部分負擔	150元	750元	750元	400元	400元

各層級就醫人數、醫療費用數值(排新C肝藥費及法傳)

特約類別	費用年季	門診						住診					門住總醫療費用(百萬)
		就醫人數(千)	就醫件數(千)	醫療費用(百萬)	每人就醫次數	每人醫療費用	每次醫療費用	就醫人數(千)	就醫件數(千)	醫療費用(百萬)	每人住院次數	每人醫療費用	
醫學中心	112年第4季	294	949	3,053	3.22	10,370	3,218	22	28	2,632	1.32	121,638	5,685
	113年第4季	290	937	3,133	3.23	10,809	3,343	21	28	2,691	1.33	128,143	5,824
	113年第1季	284	893	2,967	3.14	10,441	3,323	20	27	2,548	1.31	125,370	5,516
	114年第1季	286	885	3,052	3.09	10,658	3,446	20	27	2,578	1.35	127,158	5,630
	113年第2季	285	904	3,033	3.17	10,631	3,354	21	27	2,546	1.32	123,940	5,579
	114年第2季	284	903	3,139	3.18	11,069	3,475	20	27	2,614	1.36	129,534	5,753
	113年第3季	285	907	3,094	3.18	10,852	3,411	21	28	2,628	1.32	125,768	5,721
	114年第3季	284	914	3,241	3.22	11,416	3,544	20	27	2,598	1.36	129,111	5,839
區域醫院	112年第4季	711	2,423	6,247	3.41	8,785	2,579	56	74	5,330	1.33	95,622	11,577
	113年第4季	707	2,417	6,438	3.42	9,107	2,663	54	73	5,302	1.34	97,410	11,740
	113年第1季	708	2,348	6,198	3.32	8,751	2,640	55	72	5,225	1.32	95,101	11,422
	114年第1季	707	2,284	6,249	3.23	8,843	2,736	52	72	5,056	1.37	96,433	11,305
	113年第2季	688	2,309	6,232	3.36	9,057	2,699	54	72	5,206	1.32	95,965	11,438
	114年第2季	703	2,368	6,487	3.37	9,223	2,739	54	74	5,250	1.38	97,560	11,736
	113年第3季	688	2,352	6,359	3.42	9,245	2,704	55	72	5,290	1.33	97,037	11,649
	114年第3季	700	2,382	6,642	3.40	9,488	2,789	54	74	5,265	1.38	98,038	11,907
地區醫院	112年第4季	463	1,431	2,467	3.09	5,324	1,723	21	26	1,594	1.25	76,052	4,060
	113年第4季	457	1,431	2,520	3.13	5,515	1,761	21	26	1,565	1.25	75,743	4,085
	113年第1季	424	1,263	2,290	2.98	5,402	1,814	19	24	1,480	1.26	77,312	3,770
	114年第1季	458	1,360	2,478	2.97	5,408	1,823	21	28	1,549	1.37	75,298	4,027
	113年第2季	435	1,342	2,462	3.09	5,661	1,835	21	26	1,591	1.25	76,449	4,052
	114年第2季	451	1,387	2,556	3.08	5,673	1,842	21	29	1,602	1.38	76,934	4,158
	113年第3季	432	1,351	2,488	3.12	5,754	1,842	21	26	1,608	1.26	76,854	4,096
	114年第3季	440	1,374	2,573	3.12	5,851	1,873	21	29	1,564	1.37	74,891	4,137

註1: 門診含交付處方費用, 排除案件分類01、A3之案件

註2: 門住診件數排除補報醫令或醫令差額案件

註3: 新樓麻豆醫院113年3月起基/當期列入地區醫院統計

南區114年第3季門診各層級費用成長前5名疾病

特約類別	CCS	人數			費用(萬點)			每人醫療費用(點)		
		基期	當期	成長值	基期	當期	成長值	基期	當期	成長值
醫學中心	24 乳癌	7,716	8,067	351	15,615	18,910	3,295	20,237	23,441	3,205
	58 脂肪或內分泌代謝異常	3,495	3,628	133	6,170	7,945	1,775	17,653	21,899	4,246
	19 肺癌	3,662	3,859	197	20,069	21,698	1,629	54,804	56,228	1,424
	103 肺心病	449	557	108	4,548	5,341	793	101,287	95,886	-5,401
	27 卵巢癌	581	612	31	642	1,335	693	11,058	21,820	10,762
區域醫院	24 乳癌	10,989	11,903	914	22,785	29,272	6,487	20,734	24,592	3,858
	19 肺癌	4,717	5,033	316	26,208	30,632	4,424	55,560	60,863	5,302
	29 攝護腺癌	3,728	4,150	422	11,036	13,135	2,098	29,604	31,650	2,046
	47 良性腫瘤	18,542	20,692	2,150	7,677	8,525	848	4,140	4,120	-20
	53 高血脂症	14,748	17,589	2,841	4,248	5,047	799	2,881	2,870	-11
地區醫院	158 慢性腎衰竭	11,133	12,793	1,660	6,470	7,699	1,228	5,812	6,018	206
	58 脂肪或內分泌代謝異常	2,666	3,709	1,043	1,112	2,154	1,041	4,173	5,807	1,634
	50 糖尿病有併發症	25,538	26,905	1,367	13,556	14,551	996	5,308	5,408	100
	45 接受化學或放射治療就醫	15	89	74	40	686	646	26,643	77,065	50,423
	231 骨折, 他處未歸類	2,857	3,331	474	1,538	2,050	511	5,385	6,154	769

註1: 不含案件分類01、A3、C5、申加部0之案件

註2: 新樓麻豆列入地區醫院統計

南區114年第3季住診各層級費用成長前5名疾病

特約類別	CCS	人數			費用(萬點)			每人醫療費用(點)		
		基期	當期	成長值	基期	當期	成長值	基期	當期	成長值
醫學中心	45 接受化學或放射治療就醫	1,179	1,287	108	7,614	10,020	2,405	64,582	77,852	13,271
	96 心臟瓣膜疾病	52	59	7	2,964	4,281	1,317	570,095	725,619	155,523
	19 肺癌	587	615	28	7,671	8,735	1,064	130,682	142,030	11,348
	14 大腸癌	246	290	44	3,657	4,706	1,049	148,667	162,282	13,615
	11 頭頸部癌	227	255	28	3,860	4,858	998	170,031	190,491	20,461
區域醫院	45 接受化學或放射治療就醫	3,240	3,602	362	35,606	43,251	7,645	109,896	120,075	10,179
	2 敗血症	1,641	1,707	66	19,733	20,850	1,117	120,248	122,143	1,895
	96 心臟瓣膜疾病	46	71	25	2,000	3,009	1,008	434,868	423,761	-11,106
	211 肌肉軟組織病, 他處未歸類	352	439	87	2,388	3,349	961	67,843	76,296	8,453
	139 胃或十二指腸潰瘍	231	259	28	1,293	1,950	657	55,976	75,305	19,329
地區醫院	101 冠狀動脈心臟病	244	337	93	2,565	3,427	862	105,115	101,691	-3,424
	106 心律不整	26	69	43	230	789	558	88,625	114,299	25,674
	100 急性心肌梗塞	117	134	17	1,854	2,311	457	158,456	172,427	13,971
	237 植入器併發症	97	130	33	1,015	1,449	434	104,640	111,482	6,842
	123 流行性感冒	184	346	162	786	1,202	416	42,714	34,737	-7,977

註1: 不含案件分類01、A3、C5、申加部0之案件

註2: 新樓麻豆列入地區醫院統計

南區114年第3季門診各層級費用負成長前5名疾病

特約類別	CCS	人數			費用(萬點)			每人醫療費用(點)		
		基期	當期	成長值	基期	當期	成長值	基期	當期	成長值
醫學中心	15 直腸癌	1,580	1,683	103	3,553	3,101	-452	22,486	18,425	-4,061
	59 貧血	1,558	1,554	-4	2,868	2,419	-448	18,407	15,569	-2,838
	7 病毒感染	2,651	1,609	-1,042	878	443	-435	3,313	2,754	-559
	87 視網膜疾病	4,885	4,654	-231	3,111	2,753	-359	6,369	5,915	-455
	213 心臟或循環系統先天畸形	1,766	1,519	-247	1,147	806	-342	6,498	5,306	-1,192
區域醫院	6 肝炎	31,183	31,204	21	19,135	15,889	-3,246	6,136	5,092	-1,044
	50 糖尿病有併發症	48,439	47,973	-466	29,266	28,377	-890	6,042	5,915	-127
	7 病毒感染	8,815	4,865	-3,950	1,940	1,107	-833	2,201	2,275	75
	138 食道相關疾病	13,436	11,383	-2,053	4,050	3,430	-620	3,014	3,014	-1
	99 高血壓(提及併發症)	22,454	20,738	-1,716	6,619	6,188	-431	2,948	2,984	36
地區醫院	6 肝炎	15,249	15,787	538	8,486	7,496	-990	5,565	4,748	-817
	160 泌尿道結石	5,022	5,006	-16	5,683	4,962	-721	11,316	9,913	-1,403
	53 高血脂症	11,462	10,847	-615	3,237	2,772	-465	2,824	2,556	-268
	7 病毒感染	8,249	4,582	-3,667	1,124	719	-405	1,363	1,569	207
	24 乳癌	1,752	1,955	203	2,220	1,898	-323	12,672	9,706	-2,966

註1: 不含案件分類01、A3、C5、申加部0之案件

註2: 新樓麻豆列入地區醫院統計

南區114年第3季住診各層級費用負成長前5名疾病

特約類別	CCS	人數			費用(萬點)			每人醫療費用(點)		
		基期	當期	成長值	基期	當期	成長值	基期	當期	成長值
醫學中心	122 肺炎	1,171	898	-273	9,873	7,809	-2,063	84,310	86,964	2,654
	218 嬰兒活產	298	292	-6	6,805	5,242	-1,563	228,357	179,528	-48,829
	7 病毒感染	438	239	-199	2,453	1,195	-1,258	55,998	49,983	-6,015
	213 心臟或循環系統先天畸形	81	60	-21	2,734	1,580	-1,154	337,534	263,313	-74,220
	99 高血壓(提及併發症)	209	176	-33	3,118	2,115	-1,004	149,205	120,159	-29,047
區域醫院	7 病毒感染	1,425	635	-790	7,030	3,571	-3,459	49,330	56,236	6,906
	122 肺炎	4,174	3,737	-437	30,249	27,779	-2,470	72,469	74,334	1,865
	101 冠狀動脈心臟病	1,668	1,654	-14	21,177	19,854	-1,323	126,961	120,035	-6,926
	233 顱內傷	839	812	-27	10,590	9,379	-1,211	126,222	115,502	-10,720
	16 肝癌	826	757	-69	8,351	7,269	-1,082	101,106	96,024	-5,082
地區醫院	131 成人呼吸衰竭	959	868	-91	27,521	24,720	-2,802	286,979	284,788	-2,191
	7 病毒感染	674	378	-296	2,800	1,590	-1,210	41,545	42,071	526
	659 思覺失調症及其他精神病疾患	975	929	-46	11,502	10,679	-823	117,969	114,955	-3,013
	122 肺炎	3,083	3,021	-62	20,258	19,455	-803	65,708	64,398	-1,311
	203 退化性關節炎	571	520	-51	6,956	6,272	-684	121,816	120,609	-1,206

註1: 不含案件分類01、A3、C5、申加部0之案件

註2: 新樓麻豆列入地區醫院統計

114Q3南區醫院生物相似藥品申報情形

醫院 /成份 (適應症)	Adalimumab (類風濕關節炎)	Bevacizumab (大腸直腸癌)	Etanercept (類風濕關節炎)	Filgrastim (嗜中性白血球 缺乏)	Infliximab (克隆氏症)	Pegfilgrastim (非骨髓性癌症)	Rituximab (非何杰金氏 淋巴瘤)	Teriparatide (骨質疏鬆症)
大林慈濟醫	1.02	0.41	0.47	0.32	0.58	-	3.66	0.22
奇美醫院	1.44	1.00	0.11	0.43	-	2.13	0.50	0.05
成大醫院	0.07	0.76	0.19	0.34	0.16	1.92	1.27	0.39
長庚嘉義	0.19	1.85	-	0.73	0.04	0.76	1.05	0.09
奇美柳營醫	0.34	0.59	-	0.49	-	1.78	0.16	0.11
南市立醫院	-	1.47	-	-	-	0.32	0.17	-
台南新樓醫	-	0.65	-	-	-	0.52	-	-
市立安南	-	-	-	-	-	0.56	0.47	0.03
聖馬爾定醫	-	0.39	-	-	-	0.09	0.43	-
嘉基醫院	-	0.53	-	-	-	0.16	0.13	-
總計22家	3.95	7.74	0.77	2.39	0.84	8.76	8.41	1.25

註1：全民健康保險推動使用生物相似性藥品及學名藥之鼓勵試辦計畫，目前8個成分列入鼓勵措施(處方開立獎勵、藥費差額回饋)

註2：僅列114Q3申報點數前10名院所(單位：百萬點)

114Q3南區醫院學名藥申報情形(1/2)

醫院 /成份 (適應症)	capecitabine (乳癌, 大腸癌)	carboplatin (卵巢癌)	docetaxel (乳癌, 非小細胞癌)	doxorubicin (白血球過多 症)	epirubicine (乳腺癌, 惡性淋巴瘤)	eribulin (轉移性乳癌)	irinotecan (晚期性大腸 癌)	melphalan (多發性骨髓 瘤)
成大醫院	0.0	1.5	0.0	1.1	0.0	0.0	7.8	0.1
奇美醫院	0.0	1.2	3.5	0.9	0.6	0.0	2.3	0.0
奇美柳營醫	0.0	0.8	2.7	0.5	0.2	0.0	2.2	0.0
長庚嘉義	0.9	0.8	0.8	0.6	0.2	0.0	2.2	0.0
嘉基醫院	0.0	0.7	3.3	0.3	0.4	0.0	1.5	0.0
南市立醫院	1.5	0.2	0.0	0.3	0.3	0.0	0.5	0.0
大林慈濟醫	0.0	0.5	1.2	0.5	0.1	0.0	0.7	0.0
市力安南	1.0	0.4	0.9	0.1	0.0	0.0	0.6	0.0
台南新樓醫	0.0	0.1	0.8	0.2	0.2	0.0	0.5	0.0
郭綜合	0.1	0.1	0.4	0.0	0.1	0.0	0.2	0.0
總計24家	3.7	6.7	13.7	5.4	2.7	0.0	19.8	0.1

114Q3南區醫院學名藥申報情形(2/2)

醫院 /成份 (適應症)	mitomycin (胃癌,膀胱癌)	oxaliplatin (晚期結腸直腸 癌)	permetrexed (轉移性 非小細胞癌)	tegafur (消化器癌, 乳癌)	temozolomide (多形神經膠母 細胞瘤)	topotecan (卵巢癌,小細胞 肺癌)	vinorelbine (非小細胞肺癌, 轉移性乳癌)
成大醫院	0.3	1.1	1.3	0.0	2.1	0.4	0.0
奇美醫院	0.5	1.1	2.1	0.0	0.0	0.2	0.0
奇美柳營醫	0.1	0.8	1.9	0.0	0.0	0.2	0.0
長庚嘉義	0.2	0.6	0.2	0.0	0.7	0.3	1.6
嘉基醫院	0.2	0.6	0.1	0.0	0.3	0.3	0.0
南市立醫院	0.0	0.9	0.1	0.0	0.0	0.0	1.0
大林慈濟醫	0.1	0.2	0.1	0.0	0.6	0.1	0.0
市立安南	0.2	0.6	0.0	0.0	0.0	0.1	0.0
台南新樓醫	0.0	0.2	0.3	0.0	0.0	0.1	0.0
郭綜合醫院	0.0	0.0	1.0	0.0	0.0	0.0	0.0
總計22家	2.3	7.2	7.7	0.0	4.1	1.8	2.9

註1：全民健康保險推動使用生物相似性藥品及學名藥之鼓勵試辦計畫**新增15個成分學名藥列入鼓勵措施**，自114年8月1日起試辦

註2：僅列114Q3申報點數前10名院所(單位百萬點)，南區未申報eribulin, tegafur學名藥品項

健保醫療資訊雲端查詢系統1.0相關服務

將自115年1月1日0時起停止服務，請各院盡速完成轉換!

雲端系統1.0即將停止之服務	雲端系統2.0
115年1月1日停止下列服務	提供對應服務
健保醫療資訊雲端查詢系統特約醫事服務機構批次下載病人就醫紀錄及結果作業(v3.2)(sTypeCode 31)	健保醫療資訊雲端查詢系統特約醫事服務機構批次下載病人就醫紀錄及結果作業(v4.4)(sTypeCode 08)
健保醫療資訊雲端查詢系統單一個案即時下載Web service	健保醫療資訊雲端查詢系統單一個案即時下載Web API
健保醫療資訊雲端查詢系統提示功能相關Web service	健保醫療資訊雲端查詢系統主動提示功能Web API
保險對象特定醫療資訊查詢作業API	保險對象特定醫療資訊查詢系統Web API

114年第3季檢驗(查)報告即時上傳_全署

醫令數單位：萬

業務組別	醫學中心			區域醫院			地區醫院			醫院層級合計		
	上傳醫令數	申報醫令數	上傳率(%)	上傳醫令數	申報醫令數	上傳率(%)	上傳醫令數	申報醫令數	上傳率(%)	上傳醫令數	申報醫令數	上傳率(%)
臺北	1789.3	1805.6	99.1%	1232.1	1247.7	98.8%	308.1	316.2	97.4%	3329.5	3369.5	98.8%
北區	432.6	435.4	99.4%	551.4	561.2	98.3%	372.3	380.6	97.8%	1356.4	1377.3	98.5%
中區	751.9	758.4	99.1%	705.5	718.1	98.2%	407.3	418.5	97.3%	1864.6	1895.1	98.4%
南區	299.0	302.1	99.0%	676.0	684.0	98.8%	278.7	289.1	96.4%	1253.7	1275.2	98.3%
高屏	569.3	577.8	98.5%	416.1	422.7	98.4%	439.6	451.9	97.3%	1425.0	1452.4	98.1%
東區	81.8	83.6	97.8%	96.4	99.6	96.8%	72.7	76.7	94.8%	250.9	259.9	96.5%
全署	3923.9	3962.9	99.0%	3677.5	3733.3	98.5%	1878.7	1933.1	97.2%	9480.0	9629.4	98.4%
南區排名	4			1			5			4		

- 註1：資料擷取時間：114.11.5
 註2：即時定義：符合24小時-3日內上傳
 註3：資料來源：健保署醫療系統
 註4：已排除未監測醫令

請地區醫院加強報告上傳

114年第3季影像即時上傳_全署

醫令數單位：萬

業務組別	醫學中心			區域醫院			地區醫院			醫院層級合計		
	上傳醫令數	申報醫令數	上傳率(%)	上傳醫令數	申報醫令數	上傳率(%)	上傳醫令數	申報醫令數	上傳率(%)	上傳醫令數	申報醫令數	上傳率(%)
臺北	130.7	131.5	99.4%	111.5	112.5	99.1%	33.7	34.8	96.6%	275.8	278.9	98.9%
北區	31.4	31.5	99.7%	53.0	53.4	99.3%	36.6	37.3	98.0%	120.9	122.1	99.0%
中區	56.2	56.8	99.0%	69.0	71.4	96.7%	46.6	47.8	97.5%	171.8	176.0	97.7%
南區	22.1	22.4	98.4%	58.0	59.2	97.9%	33.2	34.0	97.6%	113.3	115.7	97.9%
高屏	41.2	41.5	99.2%	38.1	38.5	99.0%	53.4	55.3	96.7%	132.8	135.3	98.1%
東區	5.8	6.1	95.3%	7.8	7.8	99.3%	5.6	6.6	84.9%	19.1	20.5	93.5%
全署	287.3	289.8	99.1%	337.4	342.9	98.4%	209.1	215.8	96.9%	833.8	848.5	98.3%
南區排名	5			5			2			4		

註1：資料擷取時間： 114.11.5

註2：即時定義：符合24小時-3日內上傳

註3：資料來源：健保署醫療系統

註4：已排除未監測醫令

請醫學中心&區域醫院加強影像上傳

114年第3季影像即時上傳_南區

醫令數單位：萬

層級別	CT		MRI		牙科X光		X光攝影		總計	
	上傳 醫令數	上傳率	上傳 醫令數	上傳率	上傳 醫令數	上傳率	上傳 醫令數	上傳率	上傳 醫令數	上傳率
醫學中心	2.4	98.2%	0.8	98.4%	0.2	97.6%	18.6	98.3%	22.1	98.4%
區域醫院	5.8	98.0%	1.7	97.6%	0.7	96.2%	49.8	98.0%	58.0	97.9%
地區醫院	1.9	96.2%	0.7	98.5%	0.1	96.6%	30.5	97.6%	33.2	97.6%
總計	10.1	97.8%	3.3	98.0%	1.0	96.5%	98.9	98.0%	113.3	97.9%

註1：資料擷取時間： 114.11.5

註2：即時定義：符合24小時-3日內上傳

註3：資料來源：健保署醫療系統

註4：已排除未監測醫令

紅字為低於全署同儕值，請加強影像上傳

114第3季影像報告即時上傳_全署

醫令數單位：萬

業務 組別	醫學中心			區域醫院			地區醫院			醫院層級合計		
	已上傳醫令數	申報之醫令數	上傳率(%)	已上傳醫令數	申報之醫令數	上傳率(%)	已上傳醫令數	申報之醫令數	上傳率(%)	已上傳醫令數	申報之醫令數	上傳率(%)
臺北	212.6	221.0	96.2%	176.0	184.5	95.4%	48.3	51.8	93.3%	436.9	457.2	95.6%
北區	50.4	51.8	97.4%	75.7	80.0	94.6%	56.9	59.3	96.0%	183.0	191.0	95.8%
中區	89.7	92.3	97.2%	106.4	114.1	93.3%	68.1	72.9	93.4%	264.2	279.3	94.6%
南區	37.3	37.7	99.1%	91.6	97.5	93.9%	45.8	49.8	92.0%	174.7	185.0	94.5%
高屏	66.8	69.2	96.6%	57.4	61.2	93.8%	75.2	80.5	93.4%	199.4	210.9	94.6%
東區	9.4	10.1	93.5%	12.2	12.9	94.5%	7.4	9.1	81.3%	29.0	32.0	90.5%
全署	466.3	482.0	96.7%	519.4	550.2	94.4%	301.6	323.2	93.3%	1287.2	1355.5	95.0%
南區 排名	1			4			5			5		

註1：資料擷取時間： 114.11.5

註2：即時定義：符合24小時-3日內上傳

註3：資料來源：健保署醫療系統

註4：已排除未監測醫令

請區域&地區醫院加強影像報告即時上傳

114年第3季影像報告即時上傳_南區

醫令數單位：萬

層級別	CT		MRI		鏡檢		超音波檢查		X光攝影		其他		總計	
	上傳醫令數	上傳率	上傳醫令數	上傳率	上傳醫令數	上傳率	上傳醫令數	上傳率	上傳醫令數	上傳率	上傳醫令數	上傳率	上傳醫令數	上傳率
醫學中心	2.4	99.3%	0.8	99.4%	0.9	99.7%	7.1	98.3%	18.8	99.2%	7.4	99.3%	37.3	99.1%
區域醫院	5.9	98.7%	1.8	99.1%	3.1	98.2%	18.3	95.6%	47.2	92.9%	15.4	92.2%	91.6	93.9%
地區醫院	1.8	97.5%	0.7	97.9%	0.9	98.2%	7.5	92.6%	28.8	92.3%	6.0	87.2%	45.8	92.0%
總計	10.1	98.6%	3.3	98.9%	4.9	98.5%	32.9	95.5%	94.8	93.9%	28.7	92.8%	174.7	94.5%

註1：資料擷取時間： 114.11.5

註2：即時定義：符合24小時-3日內上傳

註3：資料來源：健保署醫療系統

註4：已排除未監測醫令

紅字為低於全署同儕值，請加強影像報告上傳

請加強表列項目影像報告即時上傳

項目	醫院名稱	上傳醫令數	上傳率	全署同儕 上傳率
超音波檢查	臺大雲林	21.1	87.3%	96.0%
	嘉基醫院	20.6	89.5%	
	台南新樓醫	10.7	95.8%	
	中國北港醫	5.3	93.9%	
	陽明醫院	11.8	91.0%	93.2%
	成大斗六	3.6	85.7%	
	部嘉義醫院	2.8	91.8%	
	璟馨醫院	0.1	7.0%	
X光攝影	臺大雲林	38.6	63.7%	94.2%
	部臺南醫院	5.2	30.2%	
	若瑟醫院	22.1	90.0%	94.1%
	成大斗六	21.3	91.6%	
	部臺南新化	1.3	14.5%	
	部胸腔病院	7.1	82.6%	
	北港仁一醫	7.2	93.1%	
	洪揚醫院	0.5	10.5%	
	信一骨科	1.9	93.1%	
	福安醫院	1.6	93.5%	

醫令數單位：千

項目	醫院名稱	上傳醫令數	上傳率	全署同儕 上傳率
其他影像	麻豆新樓醫	5.6	86.7%	88.0%
	成大斗六	0.9	21.6%	
	部嘉義醫院	2.7	84.3%	

註1：114年第3季資料擷取時間：114.11.5

註2：即時定義：符合24小時-3日內上傳

註3：資料來源：健保署醫療系統

註4：已排除未監測醫令

註5：地區醫院層級僅列出申報醫令數>1000之院所

▲本署按月回饋即時上傳相關資料，請善用以加強內部管控

1. 即時上傳率指標報告卡(VPN/鼓勵醫療院所即時查詢病患方案/醫事機構查詢即時上傳率指標報告卡)
2. 申報未上傳明細(VPN/鼓勵醫療院所即時查詢病患方案/院所下載檢驗(查)明細畫面作業/查詢項目:5-費用申報與檢驗檢查比對明細查詢)

門診全藥品重複用藥管理方案(1/3)

● 114年第2季南區重複藥費前10大醫院

院所簡稱	重複藥費	重複日數占率%
嘉基醫院	746,260	0.45
奇美醫院	376,978	0.13
大林慈濟醫	183,942	0.17
成大醫院	180,961	0.07
臺大雲林	174,966	0.17
奇美柳營醫	167,383	0.14
長庚嘉義	161,562	0.1
陽明醫院	147,649	0.3
市立安南	96,906	0.14
若瑟醫院	94,875	0.46

5家重複日數占率 \geq 南區平均
(0.17%)，請加強管理

門診全藥品重複用藥管理方案(2/3)

- 114年第2季五類高風險藥品重複藥費前10大醫院

院所簡稱	重複藥費	重複日數占率(%)
嘉基醫院	127,466	0.43
奇美醫院	62,423	0.16
臺大雲林	57,093	0.17
奇美柳營醫	43,111	0.21
南市立醫院	35,015	0.1
大林慈濟醫	34,126	0.2
長庚嘉義	33,439	0.14
成大醫院	30,416	0.06
陽明醫院	29,446	0.24
若瑟醫院	28,530	0.61

5家重複日數占率 \geq 南區平均
(0.18%)，請加強管理

門診全藥品重複用藥管理方案(3/3)

● 114年第2季南區醫院重複藥費前10大藥品類別

名次	藥品類別	重複藥費▼
1	07抗血栓用藥(口服)	324,507
2	03降血糖藥物(不分口服及注射)	283,883
3	37腫瘤製劑用藥(口服)	253,485
4	02降血脂藥物(口服)	180,115
5	34抗病毒藥物用藥(口服)	155,297
6	59神經調節及抗失智類用藥(口服)	154,388
7	56血管相關用藥(口服)	130,162
8	04抗思覺失調藥物(口服)	129,159
9	01降血壓藥物(口服)	124,850
10	58複方降血糖用藥(口服)	123,395

07抗血栓用藥(口服)			
名次	院所簡稱	重複藥費▼	重複日數占率%
1	嘉基醫院	58,302	0.47%
2	奇美醫院	27,969	0.13%
3	中國北港醫	18,506	0.41%
03降血糖藥物(不分口服及注射)			
名次	院所簡稱	重複藥費▼	重複日數占率%
1	嘉基醫院	36,875	0.25%
2	奇美醫院	31,506	0.15%
3	臺大雲林	26,708	0.16%
37腫瘤製劑用藥(口服)			
名次	院所簡稱	重複藥費▼	重複日數占率%
1	嘉基醫院	156,830	0.22%
2	奇美醫院	45,492	0.03%
3	奇美柳營醫	24,924	0.04%