



115年度第1次 西醫基層醫療服務審查南區共管會議

報告單位：南區業務組

日期：115年4月1日

簡報大綱



壹、醫療費用點值及申報概況



貳、檔案分析執行情形



參、重要政策推動



肆、宣導及共同推動業務

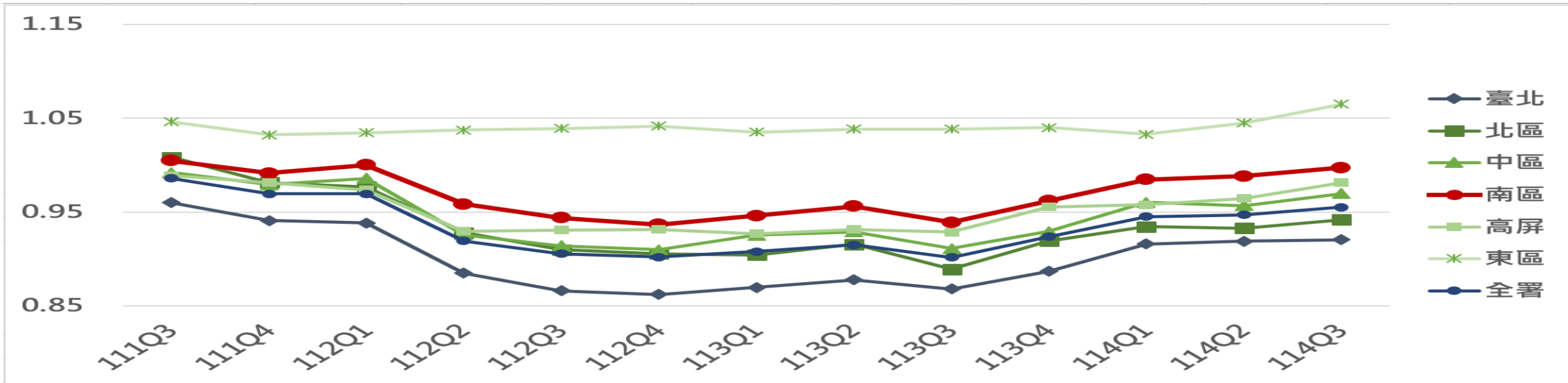


壹、醫療費用點值及申報概況

- ◆ 各區醫療費用公告平均點值
- ◆ 114Q4一般服務點值預估
- ◆ 114Q4整體醫療費用成長率
- ◆ 南區西醫基層總額費用成長分析



各區醫療費用公告平均點值



業務組	111Q3	111Q4	112Q1	112Q2	112Q3	112Q4	113Q1	113Q2	113Q3	113Q4	114Q1	114Q2	114Q3
臺北	0.9598	0.9408	0.9382	0.885	0.8661	0.8622	0.8696	0.8776	0.868	0.8869	0.9159	0.9189	0.9203
北區	1.0083	0.9813	0.9768	0.928	0.9097	0.9055	0.9044	0.9156	0.8892	0.9191	0.9344	0.9328	0.9417
中區	0.9921	0.979	0.986	0.9255	0.914	0.9097	0.9254	0.9288	0.9112	0.9293	0.9603	0.9567	0.9698
南區	1.0047	0.9915	1.0001	0.9583	0.9437	0.9367	0.9461	0.9562	0.939	0.9619	0.9845	0.9880	0.9972
高屏	0.9888	0.9813	0.9734	0.9295	0.9309	0.9315	0.9269	0.9313	0.9286	0.9554	0.9578	0.9644	0.9812
東區	1.0461	1.0321	1.0344	1.0372	1.0388	1.0414	1.0351	1.0384	1.0382	1.0399	1.0327	1.0446	1.0648
全署	0.9859	0.9694	0.9692	0.9192	0.9057	0.9019	0.9078	0.9150	0.9016	0.9236	0.9451	0.9469	0.9552
排名	3	2	2	2	2	2	2	2	2	2	2	2	2

資料來源：中央健康保險署全球資訊網。



114Q4一般服務點值預估

季別	投保分區	投保分區總額 (百萬)	新增 醫藥分業地區 (百萬)	預估點數(百萬)		預估點值	
				非浮動	浮動	浮動點值	平均點值
第4季	臺北	12,290	0	3,154	9,586	0.9581	0.9578
	北區	5,733	4	1,576	4,265	0.9813	0.9742
	中區	6,717	3	1,800	4,889	0.9980	0.9946
	南區	5,232	13	1,418	3,620	1.0545	1.0317
	高屏	5,834	11	1,636	4,107	1.0173	1.0077
	東區	706	21	221	443	1.1495	1.0890
	合計	36,512	53	9,806	26,910	0.9827	0.9874

資料來源：114年第4次西醫基層總額研商議事會議。



114Q4整體醫療費用成長率

件數

季別	不排代辦案件			排除代辦案件		
	件數(萬件)	成長率		件數(萬件)	成長率	
		108Q4	去年同期		108Q4	去年同期
108Q4	812	-	-	740	-	-
113Q4	847	4.4	-2.9	733	-0.9	-2.7
114Q4	826	1.8	-2.4	693	-6.3	-5.4

點數

季別	不排除代辦案件			排除代辦案件			平均點值	
	點數 (百萬點)	成長率(%)		點數 (百萬點)	成長率(%)		預估	公告
		108Q4	去年同期		108Q4	去年同期		
108Q4	4,800	-	-	4,732	-	-	0.9746	0.9878
113Q4	5,640	17.5	1.3	5,516	16.6	1.4	0.9625	0.9619
114Q4	5,734	19.5	1.7	5,535 5,377 (排白內障)	17.0	0.4 -2.5 (排白內障)	1.0317	尚未公告

註：

1. 醫療費用點數係指院所申請點數加部分負擔(含交付調劑)·並扣除C肝申報點數
2. 114年西醫基層總額一般服務預算增加4.267%
3. 白內障C1案件於114年起由一般服務移至專款



南區西醫基層總額費用成長分析

價量分析

較去年量縮價揚

排除代辦及C肝藥費並含檢驗及藥品交付機構點數

項目	108Q4	113Q4	114Q4	成長率(vs去年同期)	成長率(vs108同期)
預算(百萬)	4,622	5,010	5,245	4.69%	13.48%
總人數(千)	2,115	2,088	2,051	-1.78%	-3.00%
總件數(千)	7,400	7,330	6,933	-5.42%	-6.31%
總申報費用(億)	47.11	55.16	53.77	-2.52%	14.15%
每人申報費用	2,227	2,641	2,621	-0.76%	17.67%
每件申報費用	636.6	752.5	775.6	3.07%	21.84%
每人就醫次數	3.50	3.51	3.38	-3.71%	-3.42%

單價成長分析

以藥費成長最高

項目	108Q4	113Q4	114Q4	成長率(vs去年同期)	成長率(vs108同期)
每件診察費	311.6	337.9	348.9	3.26%	11.98%
每件診療費 (114年起排除眼科C1案)	120.3	161.6	162.8	0.77%	35.38%
每件藥費	158.6	197.5	211.1	6.88%	33.09%
每件藥服費	41.1	50.2	52.8	3.31%	26.04%
每件特材費	4.8	5.2	0.9	-82.28%	-80.78%



南區西醫基層總額費用成長分析_診療費

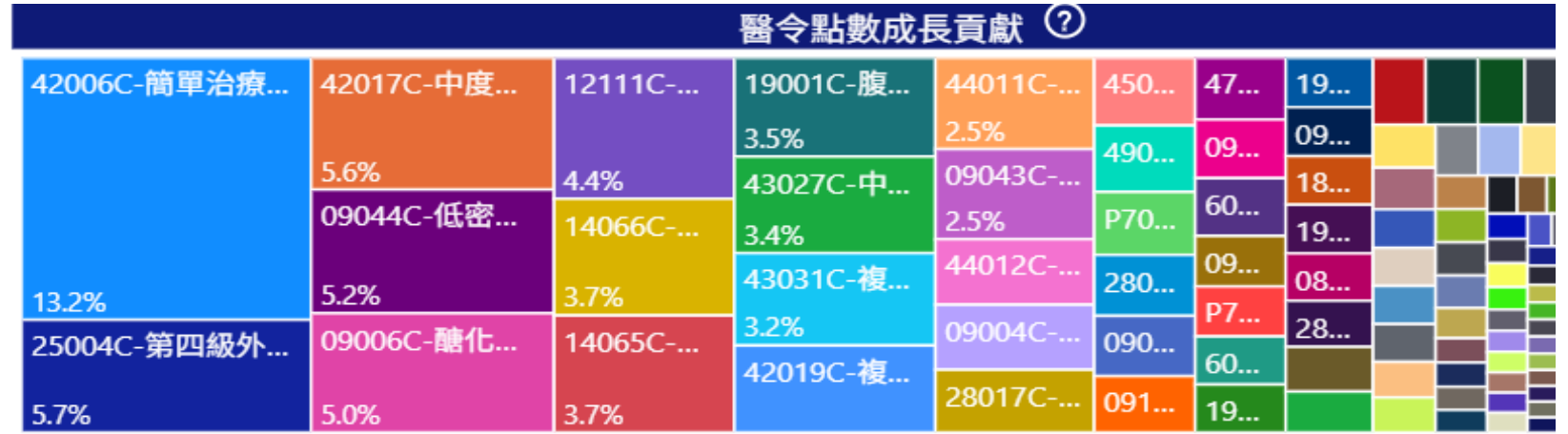
- 檢查(驗)費：成長4,835萬點(10.2%)，貢獻53.3%，第1高。
- 復健治療費：成長2,450萬點(8.4%)，貢獻27.0%，第2高。

診療 藥品 特材

-4.69%
成長率

162.80
平均每件診療

☆ 114年起白內障移入專款，原本醫令歸類為手術費



診療醫令分類

診療項費用類別	點數(萬)	成長率	成長貢獻
檢查費	52,402	10.2%	53.3%
復健治療費	31,708	8.4%	27.0%
精神科治療費	2,242	10.3%	2.3%
放射線診療費	4,108	4.7%	2.0%
治療處置費	15,917	1.2%	2.0%
其他	0	0.0%	0.0%
診查費	578	-1.6%	-0.1%
血液血漿費	76	-14.7%	-0.1%
注射技術費	209	-9.6%	-0.2%

醫令點數成長

代碼	醫令中文	點數成長	成長率	成長貢獻	平均單價
42006C	簡單治療—中度	11,977,600	6.92%	13.20%	190
25004C	第四級外科病理	5,142,824	27.61%	5.67%	1,913
42017C	中度治療-中度	5,063,389	10.07%	5.58%	269
09044C	低密度脂蛋白—膽固醇	4,750,075	8.42%	5.23%	250
09006C	醣化血紅素	4,576,620	11.51%	5.04%	200
12111C	微白蛋白 (免疫比濁法)	4,014,762	19.95%	4.42%	275
14066C	流行性感冒B型病毒抗原	3,329,100	58.69%	3.67%	150
14065C	流行性感冒A型病毒抗原	3,327,450	58.63%	3.67%	150
19001C	腹部超音波 (包括肝liver, 膽囊gall)	3,138,497	21.73%	3.46%	883

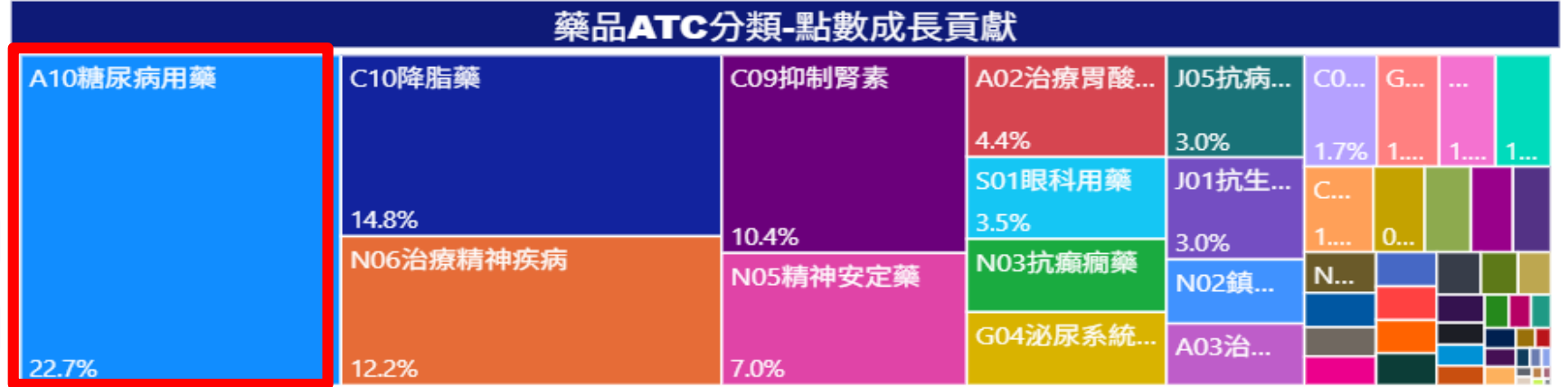


南區西醫基層總額費用成長分析_藥費

以「A10-糖尿病用藥」貢獻22.7%為最高

診療 藥品 特材

1.08%
藥費排C肝成長率
211.06
平均每件藥費

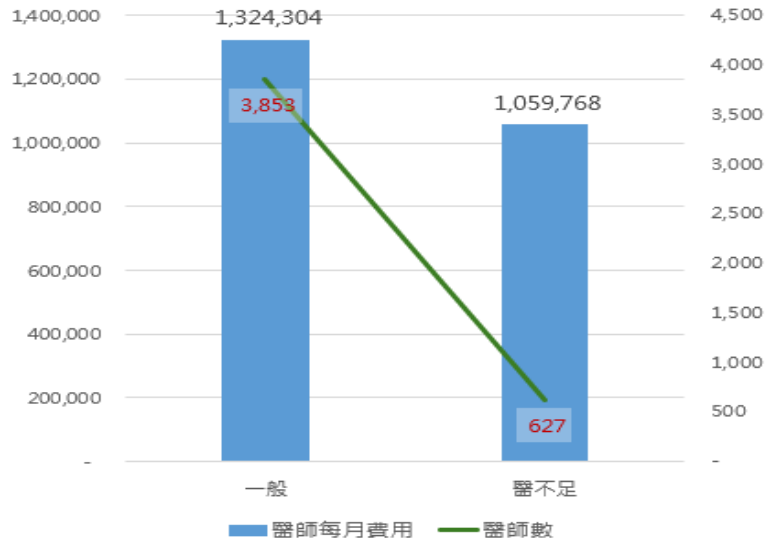


(門診+交付)藥品點數成長_三同分組TOP10(同成分.劑量.劑型)

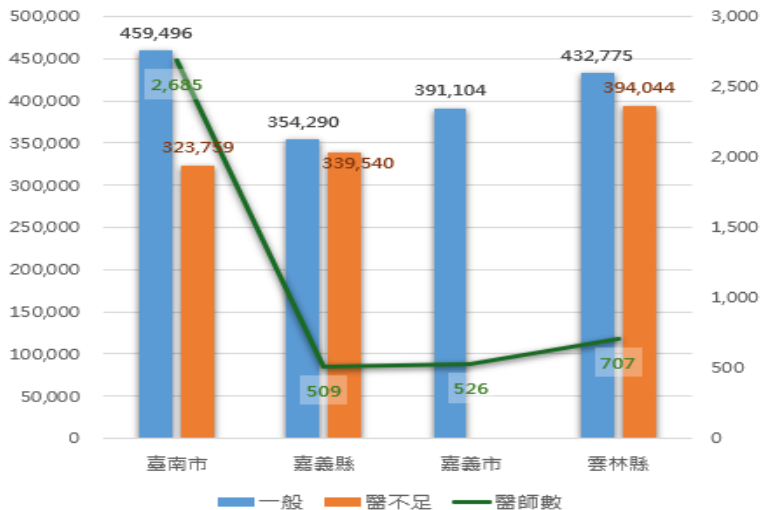
排名	ATC前3碼	三同組別	點數成長	成長貢獻	本期點數	成長率	本期量	量成長率	代表藥品	藥品
1	C09抑制腎素	C09OLM424112	9,696,027	19.0%	26,069,379	59.2%	1,902,986	71.8%	AC61491100	歐舒脈膜衣錠5/40毫
2	A10糖尿病用藥	A10EMP422112	4,267,656	8.4%	21,439,150	24.9%	625,214	26.0%	BC27073100	糖順平膜衣錠25/5毫
3	A10糖尿病用藥	A10SAX222112	3,997,858	7.8%	20,488,522	24.2%	628,397	26.1%	BC27467100	控糖穩膜衣錠5毫克/
4	A10糖尿病用藥	A10SEM212202	3,068,760	6.0%	10,529,145	41.1%	2,937	41.1%	KC01107216	胰妥讚 注射劑
5	A10糖尿病用藥	A10DAP212114	2,889,719	5.7%	24,754,208	13.2%	974,703	20.4%	BC26476100	福適佳膜衣錠10毫克
6	C10降脂藥	C10PIT212112	2,882,495	5.6%	23,895,139	13.7%	2,358,971	23.1%	AA58648100	力脂替膜衣錠2毫克
7	A10糖尿病用藥	A10INS512202	2,659,545	5.2%	20,375,994	15.0%	43,078	17.4%	KC01053216	諾胰得 諾特筆
8	A10糖尿病用藥	A10DAP222112	2,477,781	4.9%	20,993,860	13.4%	789,109	15.1%	BC27117100	釋多糖持續性藥效膜
9	C10降脂藥	C10ATO212114	2,461,278	4.8%	33,804,551	7.9%	2,600,348	19.4%	AC58211100	立脂定膜衣錠20毫克
10	J01抗生素	J01CEP212114	1,920,280	3.8%	3,310,882	138.1%	955,504	23.1%	AC15660100	信東 賜福力欣膠囊 5

114Q4各縣市及偏鄉、科別申報醫療費用分析

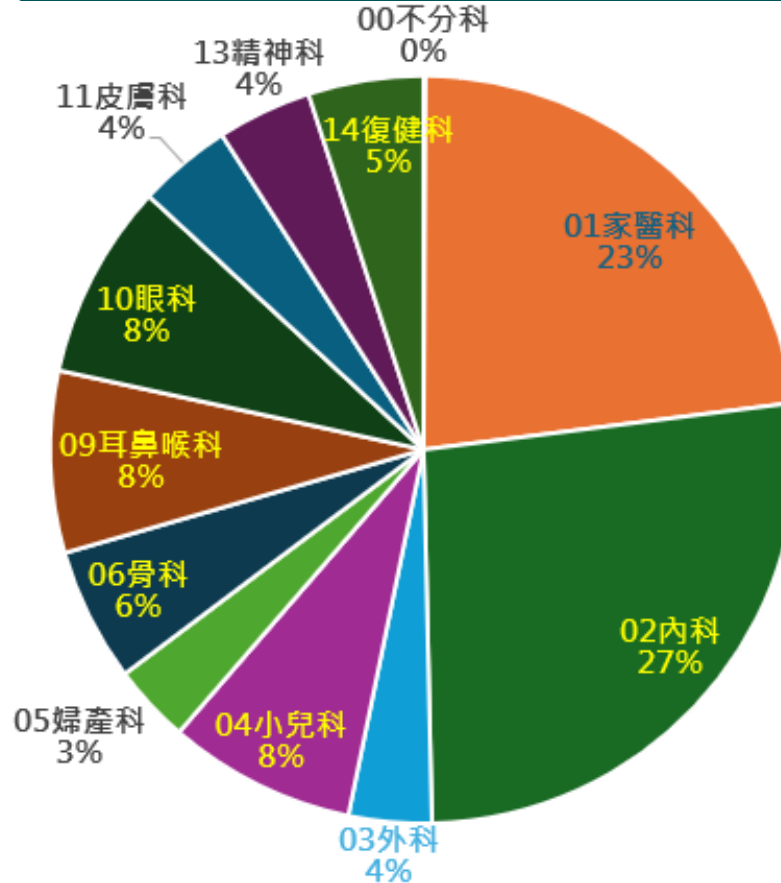
地區類型_醫師平均月申報費用



各縣市_醫師平均月申報費用



各科別醫療費用申報占率



科別	醫療費用	占比	成長率
00不分科	3,392,774	0.1%	-22.4%
01家醫科	1,319,107,687	22.9%	0.2%
02內科	1,535,174,880	26.6%	6.7%
03外科	206,591,660	3.6%	-1.6%
04小兒科	469,864,381	8.1%	-8.7%
05婦產科	196,517,883	3.4%	0.7%
06骨科	334,565,119	5.8%	3.9%
09耳鼻喉科	452,368,080	7.8%	-5.4%
10眼科	488,871,931	8.5%	1.7%
11皮膚科	235,560,407	4.1%	1.1%
13精神科	236,625,502	4.1%	4.7%
14復健科	288,377,101	5.0%	11.3%
總計	5,767,017,405	100.0%	1.6%

註1：申報費用含交付藥局、物理治療所及檢驗所之醫療費用(核減前點數)。
 註2：醫師人數採申報醫師ID歸戶計算。
 註3：「科別」係指申報科別，參考總額研商會議全聯會報告之分類方式。
 註3：醫不足地區係指申報院所地址位於西醫醫不足巡迴公告地區



貳、檔案分析執行情形

- ◆ 112Q1至115Q1各季抽審家數及抽審比率
- ◆ 西醫基層總額精準審查
- ◆ 114年回溯檔案分析執行概況
- ◆ 114年CIS管理結果
- ◆ 115年回溯性檔案分析預定執行項目
- ◆ 115年CIS管理項目



112Q1至115Q1各季抽審家數及抽審比率

季別	必審家數	積分家數 (A)	輪審家數 (季)	積分家數 佔率(A/B)	每月抽審 家數(B)	抽審比率 (%)
112Q1	67	20	236	12%	166	10.21
112Q2	79	26	404	11%	240	14.94
112Q3	69	30	283	16%	193	12.00
112Q4	69	72	252	32%	225	13.96
113Q1	65	78	292	33%	240	14.85
113Q2	70	29	212	17%	170	10.52
113Q3	62	99	124	49%	201	12.39
113Q4	90	30	309	14%	223	13.77
114Q1	77	58	229	27%	221	12.75
114Q2	72	44	281	21%	210	12.86
114Q3	65	48	183	28%	174	10.69
114Q4	72	34	279	17%	199	12.27
115Q1	70	41	326	19%	220	13.47

註：每月抽審家數=必審家數+積分家數+(輪審家數/3)家數。



西醫基層總額精準審查

每月費用審查

費用審查係為**確保醫療品質**，而非核扣費用

總額	抽審方式(以115Q1為例)					費用申報及核定情形(114Q4)		
	月均抽審家數	分類	抽審頻率	家數	抽審率	平均每月醫療費用點數 ^{註1}	平均每月核扣點數 ^{註2}	初核核減率
西醫	220	必審指標	每月審	70	13.5%	15億1,633萬	279萬	0.18%
		權重積分指標	每月審 (落入指標)	41				
		輪審	2年1審	326				

註：1. 醫療費用點數係指院所申請點數加部分負擔之醫療費用核付點數(不含交付調劑)。

2. 核扣點數包含送核和補報初核核減點數，未包含檔案分析追扣點數(RPG)，**排除跨總額折付追扣**。

114年回溯性檔案分析

重點立意，精準審查

完成**62項**，總計追扣**3,309萬餘點**。



114年回溯檔案分析執行概況

- 完成**62項**，總計追扣**3,309萬餘點**(不含CIS回溯項目)
- 核減點數前10名(追扣**2,352萬餘點**，占**71.08%**)

註：核扣點數係統計114/1/1 ~ 115/3/16過帳點數

序號	名稱	執行方式	核扣點數
1	開立套裝檢驗且檢驗費大於2,500點以上比率偏高	自行檢視及審查	10,254,995
2	代謝症候群收案同日申報內含檢驗項目及執行代謝P碼同日申報診察費之合理性	自行檢視及逕扣	2,585,102
3	偏離常模及醫令點數全國佔率第1名	自行檢視及審查	2,136,122
4	慢性病連續處方箋未完整調劑管理案	自行檢視及逕扣	1,939,430
5	醫師單日申報3件以下天數比率偏高案	自行檢視及審查	1,663,855
6	婦產科超音波(19003C、19010C、19013C)管理		1,148,694
7	液態氮冷凍治療(51017C)占率及執行率高於同儕值		1,125,000
8	復健治療人員產能分析及管理		1,113,787
9	同院同病人執行復健治療>180次		851,680
10	醫師門診合理量申報異常(日申報10件以下)	自行檢視及逕扣	706,714

- ◆ 自行檢視及審查項目，如診所同意主動返還，可免再送審，節省雙方行政作業。
- ◆ 指標明確/曾執行且診所同意繳回比例高之項目，將改為逕扣，減少審查量能。



114年CIS回溯審查執行概況

114年CIS回溯審查**10項**，追扣**10項**、**79萬餘點**

序號	指標代碼	指標名稱	執行方式	核扣點數
1	0009001	安養住民每季門診就醫(含跨院跨區)>12次者	自行檢視及審查	548,250
2	0009002	安養住民每季門診醫療費用(含跨院跨區)>20000點		
3	0010035	西醫基層醫師成人精神科診斷性會談申報量>=80全國同儕百分位	自行檢視及審查	89,323
4	0005006	門診同院所同個案同月申報腹部超音波(含追蹤)(含19001C、19005C、19009C)>=2次	自行檢視及審查	69,350
5	0005007	門診同院所同個案全年申報腹部超音波>=3次		
6	0005015	門診案件同院同ID申報切片(biopsy)類醫令半年內未申報病理類醫令	自行檢視及審查	46,493
7	0005019	糖尿病病人同院歸戶一年執行HbA1c>=6次者	自行檢視及審查	33,940
8	0005027	門診同院同個案全年申報胃鏡(28016C)>=4次	電洽瞭解及審查	3,150
9	0010031	1年內執行大腸鏡相關檢查>=3次之病人	電洽瞭解及審查	2,363
10	0004041	同院所同病人申報門診Zolpidem處方量DDD超量-神經科、精神科>2倍、其他科別>1.5倍	自行檢視及審查	1,295

115年回溯性檔案分析預計執行項目

項目名稱	
1	高就診次數保險對象管理
2	醫師門診合理量申報異常(日申報件數極少)
3	醫令申報偏離常模
4	一次開立檢驗大於2,500點案件合理性
5	重要檢驗查合理區間內再執行
6	成人健檢第一階段重複申報成健檢驗醫令
7	一般尿液檢查(06001-06017)不符申報規定
8	代謝症候群收案同日申報內含檢驗項目及執行代謝P碼同日申報診察費之合理性
9	藥局慢箋超次調劑
10	慢性病連續處方箋未完整調劑管理案
11	同日多筆就醫合理性(同日二刷)
12	同日同醫師同病患申報2筆診察費
13	同類醫令申報比值異常及併報醫令異常管理
14	醫事人員住院、出國期間又申報費用
15	調閱藥品購買證明
16	保險對象死亡後申報醫療費用
17	簡單傷口(48011C、48012C)二日內換藥未以同一療程申報
18	婦產科入住院期間申報門診費用
19	婦產科超音波(19003C、19010C、19013C)管理
20	開立煩多閃(Valdoxan)不符建議使用年齡
21	同日同醫師同病患血液透析當日併申報診察費
22	尿失禁電刺激治療(47087C)不符審查注意事項規定
23	攝護腺特異抗原(12081C)同病患年執行>4次
24	復健治療人員產能分析及管理
25	復健語言治療項數不足不符支付標準、同次療程申報不同醫令或同日申報2項物理、職能或語言治療醫令
26	兒童常規疫苗接種當日另申報診察費
27	周邊血管杜卜勒氏血流測定(18008C)申報適當性
28	白內障手術監控及管理
29	冷凍治療合理性及適當性
30	主診斷碼Z碼且僅申報診察費
31	居家/居整回溯性分析(居家個案以在宅點數申報、訪視當日申報訪視費及門診診察費、住院又申報居家或精神復健機構全日復健治療費用、居整個案巴氏量表大於60分且外出就醫頻繁等)



115年CIS回溯審查預計執行12項

序號	指標代碼	指標名稱	序號	指標代碼	指標名稱
1	0004046	門診新陳代謝及心血管兩系統慢性病案件中開藥天數 ≤ 21 天之案件占率 \geq 全國同儕85百分位	7	0009001	安養住民每季門診就醫(含跨院跨區) > 12 次者
2	0005006	門診同院所同個案同月申報腹部超音波(含追蹤)(含19001C、19005C、19009C) ≥ 2 次	8	0009002	安養住民每季門診醫療費用(含跨院跨區) > 20000 點
3	0005007	門診同院所同個案全年申報腹部超音波 ≥ 3 次	9	0010031	1年內執行大腸鏡相關檢查 ≥ 3 次之病人
4	0005019	糖尿病病人同院歸戶一年執行HbA1c ≥ 6 次者	10	0010035	西醫基層醫師成人精神科診斷性會談申報量 \geq 全國同儕80百分位
5	0005027	門診同院同個案全年申報胃鏡(28016C) ≥ 4 次	11	0011001	單一案件當月申請點數 ≥ 10000 點
6	0008001	最近連續3個月該院所內醫師、醫事人員、行政人員及其眷屬於該院所就診次數 > 11 次(97.5百分位)	12	0011002	單一案件31日內藥費 ≥ 5000 點



參、重要政策推動

- ◆ 三高防治_DM、CKD、DKD、代謝症候群防治計畫
- ◆ 115年西基醫療資源不足地區改善方案
- ◆ 上傳檢驗(查)結果資料
- ◆ 西基相對合理門診給付_費用年月114年7月至115年1月折付情形

三高防治_114年南區西基DM照護率

分區照護率 南區值為全署第5

優 照護率100%且照護人數前10名

分區	114Q1	114Q2	114Q3	114Q4
臺北	45.2%	54.2%	58.3%	69.8%
北區	50.9%	59.9%	64.5%	75.7%
中區	45.5%	52.1%	55.0%	70.3%
南區	45.3%	53.5%	57.1%	68.6%
高屏	44.0%	51.7%	55.1%	68.6%
東區	50.4%	60.2%	65.0%	71.9%
全國	46.1%	54.3%	64.9%	71.0%

註：資料來源及區間：DA3445、費用年月11401-11412

序	院所簡稱	照護人數	序	院所簡稱	照護人數
1	仁O診所	2,296	6	成O診所	1,145
2	周O文診所	2,133	7	福O診所	1,056
3	陳O昌診所	1,763	8	亮O診所	1,050
4	忠O診所	1,475	9	崇OO兒診所	1,013
5	李O明內科	1,258	10	喜O診所	960

請加強照護

可收案人數>500人 & 照護率<71%(全國值)

院所簡稱	照護人數	可收案人數	照護率
陳O達診所	0	642	0.0%
嘉OO濟診所	23	540	4.3%
朴OO會診所	261	701	37.2%
益OO康診所	297	569	52.2%
以OO科診所	557	826	67.4%

加油!

◆ 健康台灣888計畫：三高病人納入共照網照護

114年分區目標值為70%

◆ 鼓勵大家醫計畫院所擴大收案、參加P4P-DM/CKD/DKD



三高防治_114年南區西基CKD照護率

分區照護率 南區值為全署**第4**



照護率 > 80%且可收案人數 > 900

分區	114Q1	114Q2	114Q3	114Q4
臺北	37.4%	43.1%	43.2%	42.3%
北區	45.7%	51.0%	51.3%	51.0%
中區	42.5%	49.2%	49.7%	49.5%
南區	40.4%	47.7%	49.1%	49.4%
高屏	41.5%	48.2%	48.9%	48.4%
東區	40.4%	49.6%	50.6%	49.9%
全國	41.0%	47.4%	47.8%	47.4%

註：資料來源及區間：DA2390、費用年月11401-11412

◆ **健康台灣888計畫**：三高病人納入共照網照護

114年分區目標值為70%

◆ 鼓勵大家醫計畫院所擴大收案、參加P4P-DM/CKD/DKD

院所簡稱	照護人數	可收案人數	照護率(%)
游○診所	1,301	1,451	89.7
洪○禧診所	1,040	1,230	84.6
仁○診所	981	1,094	89.7
陳○國聯診	811	1,000	81.1
賴○維診所	750	931	80.6

請加強照護

可收案人數 > 600人 & 照護率 < 47%(全國值)

院所簡稱	照護人數	可收案人數	照護率(%)
誠○診所	18	760	2.4
嘉○○濟診	91	634	14.4
達○診所	289	888	32.5
康○診所	286	847	33.8
曾○昌診所	257	682	37.7
丞○○科診	255	659	38.7

辦理
標竿
學習



三高防治_114年南區西基DKD照護率

分區照護率 南區值為全署第5

優 照護率 > 80% 且 照護 ≥ 300人

分區	114Q1	114Q2	114Q3	114Q4
臺北	38.3%	39.0%	38.7%	38.3%
北區	46.6%	45.2%	44.5%	43.9%
中區	45.3%	45.4%	44.8%	44.3%
南區	41.4%	42.2%	42.5%	42.5%
高屏	44.6%	45.9%	45.6%	45.1%
東區	46.6%	49.4%	48.8%	47.1%
全國	42.9%	43.3%	44.2%	42.5%

序	院所簡稱	照護人數	序	院所簡稱	照護人數
1	游O診所	1,184	4	賴O維診所	525
2	仁O診所	1039	5	德O診所	387
3	德O診所	565	6	鄭O良診所	303

請加強整合照護

可收案 > 500人 & 照護率 < 42.5% (全國值)

院所簡稱	照護人數	可收案人數	共病照護率
永OO內診所	32	825	12.7%
陳O昌診所	30	1,506	19.5%
達O診所	50	790	33.5%
周O文診所	17	1,143	40.9%
亮O診所	17	548	42.3%

註：資料來源及區間：DA3327、費用年月11401-11412

- ◆ 每月回饋VPN：各院所**照護率**及**可能符合收案名單**。
- ◆ 每月VPN申報資料檢核，鼓勵收案**提升照護率**。

三高防治_代謝症候群防治計畫

收案情形

112Q1-114Q4各區收案分布

分區別	申報/參與 家數	申報家數 占率	申報 件數	件數 占率	照護 人數
臺北	604/792	76%	417,293	24%	128,298
北區	312/424	74%	265,441	15%	73,318
中區	497/689	72%	368,876	21%	100,083
南區	458/574	80%	333,223	19%	98,254
高屏	455/547	83%	326,384	19%	89,639
東區	70/86	81%	45,033	3%	14,164
總計	2,396/3,112	77%	1,756,250	100%	503,557

南區4縣市有參與未申報情形

縣市別	參與 家數	未申報 家數	未申報 占率	較前季 增減
雲林縣	99	17	17%	▼2%
嘉義市	54	9	17%	-
嘉義縣	65	13	20%	▲3%
臺南市	356	77	22%	▼1%
總計	574	116	20%	▼1%

註：名單見參考資料

南區4縣市收案人數

縣市別	參加時間(家數)			申報 件數	照護 人數	人數 占率	收案人數		
	<1年	≥1年	總計				100以下	101-300	301以上
雲林縣	4	78	82	50,405	14,506	15%	41	27	14
嘉義市	3	42	45	50,452	13,879	14%	12	13	20
嘉義縣	6	46	52	37,513	11,207	11%	28	11	13
臺南市	32	247	279	194,853	59,366	60%	134	80	65
總計	45	413	458	333,223	98,958	100%	215	131	112



115年西基醫療資源不足地區改善方案



申辦情形

申辦鄉鎮區涵蓋率97%

四湖鄉尚無院所服務，請雲林縣醫師公會協助媒合！

縣市別	鄉鎮區數		鄉鎮區涵蓋率	參加家數	巡迴點	關懷據點	關懷據點比率	較去年增減巡迴點	
	實施	申請						增加	減少
雲林縣	10	9	90%	16	32	12	39%	增加	無
								減少	四湖鄉鹿場村
嘉義縣	12	12	100%	24	56	41	73%	增加	布袋鎮好美里、新港鄉溪北村、竹崎鄉中和村、竹崎鄉光華村
								減少	溪口鄉柳溝村、竹崎鄉鹿滿村、新港鄉埤仔村、梅山鄉安靖村
臺南市	13	13	100%	25	53	41	77%	增加	無
								減少	學甲區三慶里/平和里
合計	35	34	97%	65	140	94	67%	較去年診所減少2家、巡迴點減少2處	

註1：未計入醫院之申辦（雲林縣水林鄉、古坑鄉、林內鄉、荖桐鄉、臺西鄉及臺南市大內區、左鎮區、南化區、將軍區）

註2：115年方案公告後第3個月起，若未有診所、醫院向所轄保險人分區業務組申請巡迴之鄉鎮（市/區），得由保險人開放醫院申請。

上傳檢驗(查)結果資料

全國西基114年1月-12月上傳情形

	Q1	Q2	Q3	10月	11月	12月	Q4
臺北	78%	79%	77%	78%	79%	78%	78%
北區	88%	88%	88%	86%	87%	87%	87%
中區	83%	83%	83%	83%	84%	83%	84%
南區	90%	90%	90%	90%	91%	90%	90%
高屏	83%	83%	84%	83%	84%	84%	84%
東區	83%	85%	86%	82%	83%	83%	83%
全署	83%	84%	83%	83%	84%	83%	84%

註1、上傳率統計包含交付上傳

註2、114Q4南區上傳率：衛生所93%、診所87%

請持續上傳檢驗(查)結果，完備「健保醫療資訊雲端查詢系統」資訊，利於消滅C肝、大家醫計畫推動。

重點推動

114年12月上傳率

X光

- 影像圖檔：33%
- 文字報告：48%

數值型
(檢體檢驗)

93%

報告型

- 鏡檢及超音波：84%
- 病理報告：81%

C肝

88%



發函
輔導

每月
回饋



文字報告應記載於病歷中，鏡檢、超音波及病理報告請即時上傳檢驗查結果，以利早期診斷及完善治療。

請各醫師公會持續協助輔導上傳



西基相對合理門診給付_費用年月114年7月至12月折付情形

單位：萬點

- 全署：114年7月至12月共折付1,904家次診所、預估6,662.2萬餘點，實際核減4,743.7萬餘點。

■ 114Q2南區共管會決議

- 費用年月114年7月至9月為輔導期
- 自114年10月起依規定實施折付
- 每月新增之診所予以電話輔導
- 請分會轉知院所

分區	費用年月	預估折付家次	預估核減點數	實際折付家數	實際核減點數
臺北	114Q3	348	1,168.4	268	900.2
	114Q4	344	1,106.9	268	868.8
	小計	692	2,275.2	536	1,768.9
北區	114Q3	185	840.0	140	632.9
	114Q4	167	766.9	125	536.6
	小計	352	1,606.9	265	1,169.5
中區	114Q3	178	544.9	128	400.2
	114Q4	163	509.4	119	377.3
	小計	341	1,054.3	247	777.5
南區	114Q3	79	419.5	-*	0.0*
	114Q4	79	408.8	62	373.2
	小計	158	828.2	62	373.2
高屏	114Q3	181	457.3	142	347.2
	114Q4	179	440.1	132	307.4
	小計	360	897.4	274	654.5
東區	114Q3	1	0.1		0.0
	114Q4	-			-
	小計	1	0.1		0.0
總計		1,904	6,662.2	1,384	4,743.7

註：南區114Q3為輔導期，故不折付；自114Q4起執行高額折付。



肆、宣導及共同推動業務

- ◆ 重要宣導事項
- ◆ 醫療費用電子化作業申辦情形
- ◆ 健保雲端系統2.0/WebAPI
- ◆ 114年Q1-Q3西醫基層醫療爭審案件統計

宣導事項

單一處方使用三種以上鎮靜安眠類藥品管理

■ 資料範圍

- 鎮靜安眠藥：ATC7碼前4碼為N05C、前7碼為N05BA01、N05BA03之口服劑型
- 65歲以上，單次處方『長效三種以上』或『短效三種以上』個案，當年度累積使用超過 6 個月

■ 統計區間：113年1月至114年6月

■ 南區共5家、7人、75件。

專業審查建議

- 併用多種同性質效果安眠藥物不合理，高齡患者服用亦有安全顧慮，故不建議也不支持3種以上安眠藥併用。

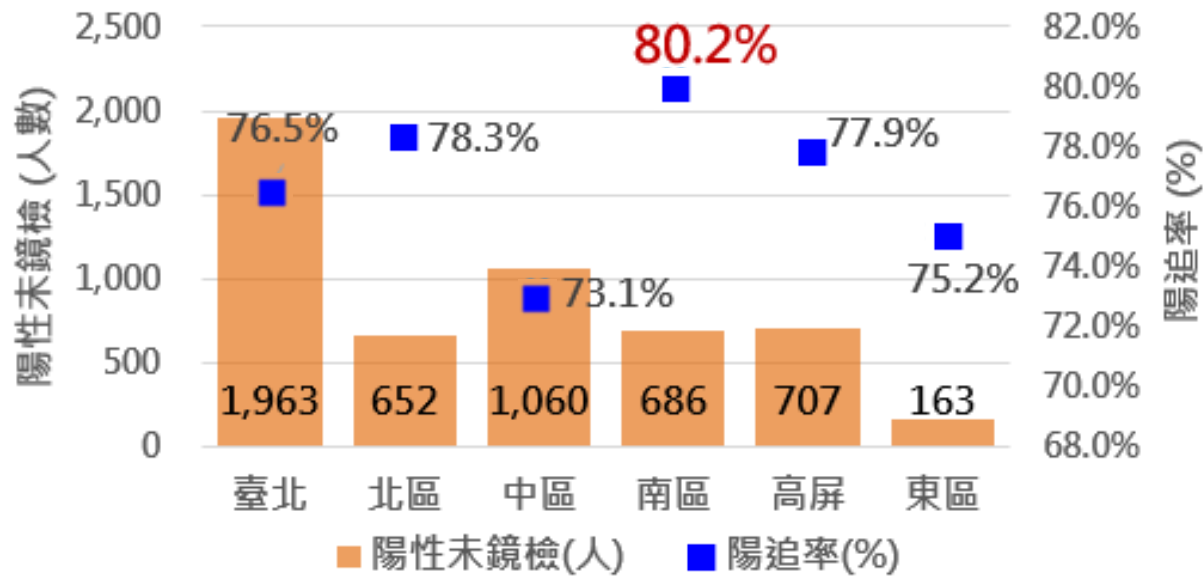
後續管理方式

- 回饋審查結果及審查意見。
- 每年依現行條件持續追蹤監測，如有異常啟動專案管理。

宣導事項

西醫基層診所大腸癌篩檢陽追率

11401-06分區西醫基層診所大腸癌陽追率
與陽性未接受大腸鏡檢查分布



大腸癌篩檢疑似異常個案追蹤暨 確診品質管理服務(追陽服務計畫)-流程



資料說明:11401-06診所陽性個案至11411未申報大腸鏡檢相關醫令

- 目標：篩得到、追得到、治得到
落實大腸癌篩檢陽性個案追蹤機制，敬請輔導診所協助配合追陽服務計畫，建立篩檢異常個案為中心之主動追陽管理模式

- 國健署癌整系統
 - 原篩檢機構可上癌整系統查詢自家篩檢個案資料
 - 大腸癌原篩檢機構也可上癌整系統填報「健康署定量免疫法糞便潛血檢查服務檢查紀錄結果表單-個案確診結果(附表1、即Colon B表)」



大腸直腸癌篩檢疑似異常個案追蹤暨確診品質管理服務

114年1-9月西基大腸直腸癌陽追率

陽追率：臺南市70%最高

縣市	篩檢人數	陽性個案數 (A)	追蹤完成數 (B)	陽追率 (B/A)
雲林縣	8,438	527	341	64.7%
嘉義縣	13,449	783	492	62.8%
嘉義市	3,864	220	122	55.5%
臺南市	53,832	3,236	2,279	70.4%
總計	79,583	4,766	3,234	67.9%

註、資料來源：國民健康署、就醫日：114.01.01~09.30

- ★ 配合健康台灣—強化國家癌症防治計畫，請加強陽性追蹤並依限上傳「追蹤管理結果/大腸鏡確診結果/大腸鏡報告」至國健署癌整系統。
- ★ 115年2月6日發函回饋114上半年篩檢陽性個案半年內未執行鏡檢名單，請協助追蹤以落實早期發現、早期治療。

請加強大腸直腸癌陽追率

陽性個案數 ≥ 40 人 & 陽追率 $< 67.9%$ (南區平均值)

院所簡稱	篩檢人數	陽性個案數(A)	追蹤完成數(B)	陽追率 (B/A)
水○衛生所	1,058	65	37	56.9%
民○衛生所	928	49	29	59.2%
東○衛生所	2,965	158	95	60.1%
邱○外診所	2,579	127	79	62.2%
仁○衛生所	1,690	115	73	63.5%
南○衛生所	2,047	132	84	63.6%
達○診所	579	47	30	63.8%
安○衛生所	1,727	100	64	64.0%
賴○良診所	576	59	38	64.4%
人○診所	646	51	34	66.7%
梅○衛生所	806	48	32	66.7%
大○衛生所	1,139	71	48	67.6%

宣導事項 導入電子處方箋

本署官網已公告電子處方箋技術文件

路徑1、本署官網/重要政策/電子處方箋/資訊技術文件

路徑2、本署健保資訊網服務系統(VPN)/下載專區/其它/電子處方箋QR code


導入優點

使用 FHIR 格式統一資料交換標準，
資料即時交換，減少藥品調劑錯誤。

如何申請

至本署VPN申請「電子處方箋申請作業」→「電子處方箋上傳(開立端)」
檢測，上傳FHIR及QR code格式檢核通過

VPN申請後，由系統檢核 FHIR、QR code 格式。



開立電子處方箋
依據衛福部電子病歷交換單張實作指引及本署電子處方箋QR code說明文件，產製FHIR、QR Code並置於VPN驗測審核。

驗證FHIR格式電子處方箋資料

請填入處方箋FHIR資料 **1 FHIR驗證**

處方箋內容

請填入處方箋QR Code資料 **2 QR code驗證**

單1張QR Code
處方箋內容

C: 憑證序號
S: Base64數位簽章
D1: Base64處方箋資料內容

84家已通過VPN，共開立
218筆

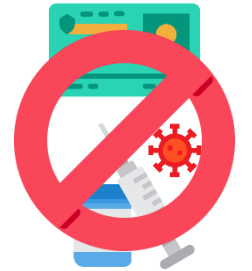
廠商為**展望、遠傳、常誠、
健擘、大同、耀聖**

 **如為上述HIS廠商，
可洽請協助測試。**

類別	樣態	重申宣導內容
<p>疑多刷卡、虛報費用情事</p>	<ul style="list-style-type: none"> ⌚ 僅申請開立收據明細項目，診所卻另錯誤申報醫療費用 ⌚ 委託家屬申請證明文件未親自就醫，診所卻另錯誤申報診察費 	<ul style="list-style-type: none"> ⌚ 請依實際診療情形上傳及申報費用，若發現有申報錯誤情形，請主動向保險人通報有申報不正確，並繳回應扣減(還)之相關費用 ⌚ 看診時對於病人病情及治療相關事項充分溝通說明，讓病人瞭解或同意，以避免醫療糾紛的發生
<p>疑健康存摺所載資料與事實不符</p>	<ul style="list-style-type: none"> ⌚ 未施打流感疫苗卻被註記上傳 ⌚ 看診時醫師說明未骨折，但查詢健康存摺診所卻申報64017C-肋骨骨折固定術（膠布固定法） 	

■ ○○診所查核案

- **違規情事**：保險對象持親友健保卡領取自身所需藥品或就醫當日僅單純接種疫苗，卻併同申報疾病就醫
- **違規事證**：經檔案分析及實地訪查共虛報費用14萬餘點
- **相關法規**：健保法第81條、特約及管理辦法第40條、43條及47條
- **相關處分**：
 - ✓ 追扣所有虛報及不予支付費用
 - ✓ 終止特約，不予支付負責醫師(行為醫師)1年
 - ✓ 移送地檢署
- **提醒事項**：務必依實際就醫情形覈實申報相關醫療費用，提供保險對象疫苗接種服務時勿開立預防性退燒、止痛藥



宣導事項

民眾未攜帶健保卡就醫退費協助

- 請提醒民眾於就醫之日起**10個工作天(不含例假日)**內回**診所**補卡退費。
- 依規定院所應受理10日內補卡退費，**不宜以月底申報結算為由拒絕**，影響民眾退費權益。
- 健保IC卡因毀損或消磁、網路異常等原因，**無法正常讀卡**，請以**例外就醫或異常代碼**方式辦理，**非請民眾自費後**，向本署申請核退。



國內自墊案件量最高為**欠卡(占25%)**，欠卡案件中**診所占49%**。



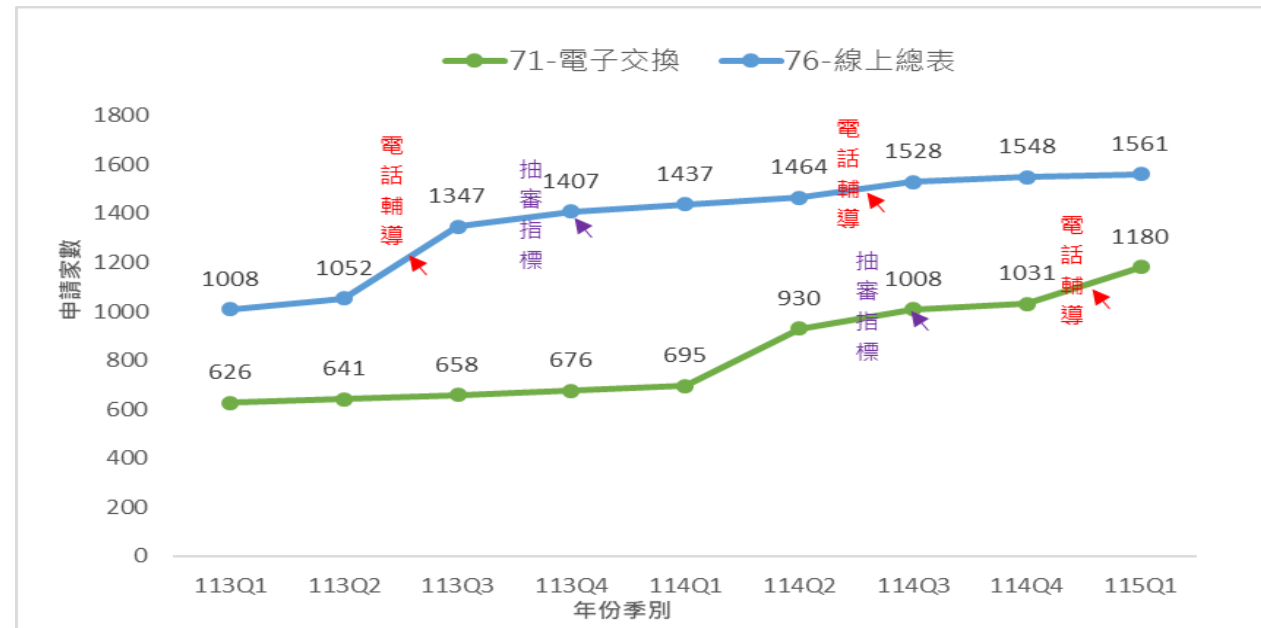
醫療費用電子化作業申辦情形

代號	名稱	內容	專業審查權重指標分數	
71	醫療費用電子化申請作業 (電子交換作業)	抽樣函及核定函會以電子檔置放於VPN後系統email通知院所至VPN檢視	指標17	申請並核准通過-0.2
				7天內點閱-0.3
76	醫療費用申報總表線上確認作業	每月申報總表可線上確認並送出不用郵寄紙本	指標15	申請並核准通過-0.2
				以線上總表申報-0.3

截至115年3月，

- 71：南區申請率71%。以嘉義市56%較低
- 76：南區申請率94%。以雲林縣93%較低

縣市別	特約家數	71			76		
		申請家數	未申請家數	參加率	申請家數	未申請家數	參加率
雲林縣	279	202	77	72%	259	20	93%
嘉義市	185	104	81	56%	174	11	94%
嘉義縣	177	101	76	57%	167	10	94%
臺南市	1,013	773	240	76%	961	52	95%
總計	1,654	1,180	474	71%	1,561	93	94%



後續輔導策略

- 隨每月抽樣函提供71申請文件
- 定期提供未申請院所名單及問題予各縣市醫師公會、分會輔導及協助說明。

健保雲端系統2.0/Web API_近期更新重點

雲端查詢網頁版(115年2月23日起)

- ✓ 調整「檢查與檢驗 \ 檢查檢驗結果」頁籤「腎絲球過濾率(新)(eGFR-CKD-EPI)」檢驗值注意事項說明文字
- ✓ 調整「摘要 \ 病人資訊」頁籤試辦計畫/方案名稱。

主動提示WebAPI(自115年2月24日起)

試辦計畫/方案收案情形原僅顯示於雲端查詢系統2.0「病人資訊」，2/24起新增於「主動提示功能WebAPI」。



請分會協助宣導並轉知會員

- 請善用「[健保醫療資訊雲端查詢系統2.0](#)」或「[主動提示功能Web API](#)」查詢病人餘藥、各項檢驗/查結果及試辦計畫收案情形。
- 遇特殊情形，請[正確申報虛擬醫令代碼\(R001-R008\)](#)，並於[病歷詳細記載](#)。

同步[更新QA](#)於「[健保醫療資訊雲端查詢系統2.0使用者手冊](#)」，下載路徑：VPN / 下載專區 / [健保醫療資訊雲端查詢系統使用者手冊\(更新日期115.02.26\)](#)



114年Q1-Q3西醫基層醫療爭審案件統計

分區別	審定件數	撤銷件數	駁回件數	重新核定	撤銷率
台北業務組	6,237	142	6,094	1	2%
北區業務組	2,574	25	2,549	0	1%
中區業務組	1,502	28	1,474	0	2%
南區業務組	1,352	28	1,324	0	2%
高屏業務組	496	31	465	0	6%
東區業務組	13	2	11	0	15%
總計	12,174	256	11,917	1	2%

結語

精準審查，減少審查量能

- 診所同意主動返還免送審，節省行政作業。
- 明顯異常且違反相關規定、或同意繳回比例高者：改為逕扣，減少審查量能。
- 抽審量多或申報異常院所與分會共同輔導或行政指導自清，節省審查作業及人力。

擴大家醫服務，提升慢性病照護成效，達成**健康台灣**政策目標

大家醫計畫鼓勵院所參與並擴大收案，加強三高防治照護率，落實888計畫。請踴躍使用家醫大平台，協助三高病患完成生活型態量表。

強化西基資訊環境及醫療資源共享

- 請上傳檢驗檢查結果報告，以利資源共享，減少重複檢驗檢查、早期診斷及完善治療。
- 請踴躍參與醫療費用申報總表線上確認作業、電子化作業，以增加作業效率。
- 請導入電子處方箋，減少藥品調劑錯誤，確保民眾用藥安全。

請依規定正確申報費用

- 請依實際就醫情形覈實申報醫療費用，提供保險對象疫苗接種時**預防性退燒、止痛藥**，非屬健保給付。
- 看診時病情及治療應充分說明溝通，讓病人瞭解或同意，避免發生醫療糾紛。
- 若有申報錯誤情形，請主動向本署通報，並繳回應扣減(還)之相關費用。



**THANKS FOR
YOUR ATTENTION**



112Q1-114Q4有參與代謝症候群防治計畫未收案院所名單

臺南市77家					嘉義市9家	嘉義縣13家	雲林縣17家	
上恩診所	安安診所	林明仁內科	張榮昌診所	葉太原診所	文山診所	元泰診所	大屯診所	蔣冰然診所
大川耳鼻喉	佑康診所	林獻諒診所	祥和診所	維摩詰診所	史兆明診所	石健男診所	大和診所	
大道診所	君安診所	欣悅診所	郭宗男診所	蓋德診所	宏醫診所	立佳診所	正峰診所	
心安耳鼻喉	吳明強診所	花園夜市診	郭得景診所	學甲衛生所	林俊鵬診所	吳內兒診所	永吉診所	
方世錄婦診	吳鴻均泌尿	邱外科診所	陳沛植診所	蕭昱凌診所	欣升診所	良成診所	江重宏診所	
日日新診所	李芳輝診所	金小兒科診	陳昱成耳鼻	蕭震亞診所	施穎敏診所	林憲南診所	快樂診所	
王中誠診所	杏仁診所	長頸鹿耳鼻	陳碧宗診所	霍永惠診所	真善漢診所	超群診所	佰鴻診所	
王博明診所	沈俊良診所	徐春暉診所	晶明診所	謝宏榮診所	順安診所	聖光診所	林內衛生所	
王惠昌兒所	享健達診所	泰立診所	朝雲泌尿科	顏家醫診所	黃思超兒科	嘉德診所	林志益診所	
北門衛生所	佳順診所	泰祐診所	華恆輝診所	寶泰診所		漢隆婦產科	林坤永診所	
左鎮衛生所	協和家醫科	翁韶嶽診所	黃素娥婦產	双傑骨科診		慧安診所	林建宏診所	
弘典內科診	周明顯診所	馬博榮婦產	愛林診所	全裕診所		吳威融診所	林泰璋診所	
玉山診所	周書澤診所	健安診所	愛康婦科診	凱禾診所		清禾診所	茂杉診所	
立新診所	奇康診所	崇仁內科診	溫聯合診所				祐成診所	
同慶診所	明義骨外科	康健診所	群康耳鼻喉				陳正忠診所	
安平衛生所	明德診所	康維昌兒診	聖恩診所				麥寮衛生所	

註：粗體為114Q4
新參與院所



就醫識別碼(健保卡上傳格式2.0)

就醫識別碼2.0未上線院所名單

臺南市9家			嘉義市4家
<u>欣南海診所</u>	<u>國泰功醫診</u>	<u>萊德安診所</u>	鴻安診所
<u>保生診所</u>	<u>璞藝美學診</u>		<u>于慶功診所</u>
<u>時時醫美診</u>	<u>成功成美診</u>		

註1：資料統計截至115年2月25日

註2：※以上不包含各縣市衛生所

※底線為114/07-115/01未申報費用院所

※**粗體**為115年新特約院所

註3：鴻安診所負責醫師為87歲高齡醫師，預計

今年退休，系統老舊無計畫更新