

表1：2011-2024年全民健保器官移植存活率

移植類別	移植案例數	年齡中位數	病人存活率				
			3個月	1年	3年	5年	10年
心臟	1,055	53	91%	83%	74%	66%	50%
肺臟	234	57	88%	80%	65%	58%	39%
肝臟	7,669	55	93%	87%	79%	74%	64%
腎臟	4,894	48.5	98%	96%	93%	89%	79%
胰臟	133	33	95%	92%	85%	82%	75%
小腸	26	39	81%	62%	58%	58%	24%
合計	14,011	53					

備註：

- 資料來源：2011年至2024年全民健康保險住院醫療費用申報資料(擷取日期2026年5月18日)
- 觀察截止日：2025年12月31日
- 心臟移植：申報支付標準醫令'68035A','68035B'者，其中排除同次多重器官移植之案例
- 腎臟移植：申報支付標準醫令'76020A','76020B'者，其中排除同次多重器官移植之案例及未列項目比照申報案件
- 肝臟移植：申報支付標準醫令'75020A','75020B'者，其中排除同次多重器官移植之案例
- 肺臟移植：申報支付標準醫令'68037A','68037B','68047B'者，其中排除同次多重器官移植之案例
- 胰臟移植：申報支付標準醫令'75418B'者，其中排除同次多重器官移植之案例
- 小腸移植：申報支付標準醫令'73049B'者，其中排除同次多重器官移植之案例
- 以上分析同一病人接受2次以上相同器官移植者視為不同案例。
- 存活情形：全民健康保險保險對象承保資料之投保狀態為5(死亡退保)認定該病患為死亡。
- 存活月份：
 - 死亡病患：全民健康保險保險對象承保資料之死亡退保當次轉出日期認定為「死亡日期」，以死亡日期與手術日期計算存活月份。
 - 存活病患：以手術日期與觀察截止日計算存活月份。其中"."表示無任一移植案例追蹤達相對應觀察時間。
- 存活率分析：採用Kaplan-Meier(KM)法，以SAS統計軟體 PROC LIFETEST 執行存活分析。

2011-2024年全民健保器官移植存活曲線圖

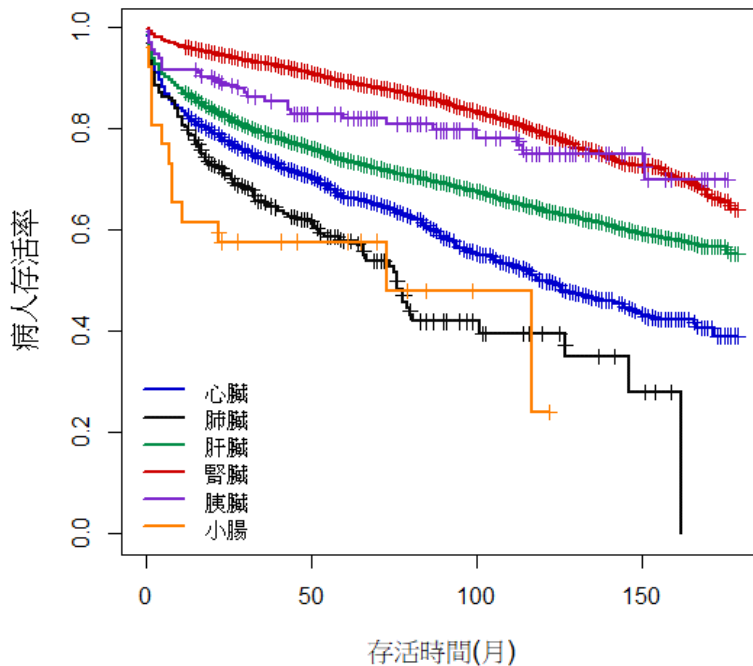


表2：2011-2024年全民健保器官移植存活率-依性別

移植類別	男性							女性						
	移植案例數	年齡中位數	病人存活率					移植案例數	年齡中位數	病人存活率				
			3個月	1年	3年	5年	10年			3個月	1年	3年	5年	10年
心臟	882	53	91%	82%	73%	65%	47%	173	54	94%	86%	80%	74%	64%
肺臟	158	60	91%	82%	67%	58%	27%	76	47.5	83%	78%	62%	58%	50%
肝臟	5,512	55	93%	87%	78%	72%	62%	2,157	58	92%	88%	82%	78%	69%
腎臟	2,755	49	98%	96%	92%	89%	77%	2,139	47	99%	97%	94%	91%	81%
胰臟	52	36	94%	90%	78%	72%	64%	81	33	95%	93%	90%	88%	83%
小腸	14	48.5	93%	71%	64%	64%	.	12	32.5	67%	50%	50%	50%	50%
合計	9,373	53						4,638	53					

備註：

- 資料來源：2011年至2024年全民健康保險住院醫療費用申報資料(擷取日期2026年5月18日)
- 觀察截止日：2025年12月31日
- 心臟移植：申報支付標準醫令'68035A','68035B'者，其中排除同次多重器官移植之案例
- 腎臟移植：申報支付標準醫令'76020A','76020B'者，其中排除同次多重器官移植之案例及未列項目比照申報案件
- 肝臟移植：申報支付標準醫令'75020A','75020B'者，其中排除同次多重器官移植之案例
- 肺臟移植：申報支付標準醫令'68037A','68037B','68047B'者，其中排除同次多重器官移植之案例
- 胰臟移植：申報支付標準醫令'75418B'者，其中排除同次多重器官移植之案例
- 小腸移植：申報支付標準醫令'73049B'者，其中排除同次多重器官移植之案例
- 以上分析同一病人接受2次以上相同器官移植者視為不同案例。
- 存活情形：全民健康保險保險對象承保資料之投保狀態為5(死亡退保)認定該病患為死亡。
- 存活月份：
 - (1)死亡病患：全民健康保險保險對象承保資料之死亡退保當次轉出日期認定為「死亡日期」，以死亡日期與手術日期計算存活月份。
 - (2)存活病患：以手術日期與觀察截止日計算存活月份。其中"."表示無任一移植案例追蹤達相對應觀察時間。
- 存活率分析：採用Kaplan-Meier(KM)法，以SAS統計軟體 PROC LIFETEST 執行存活分析。

2011-2024年全民健保器官移植存活率-依性別

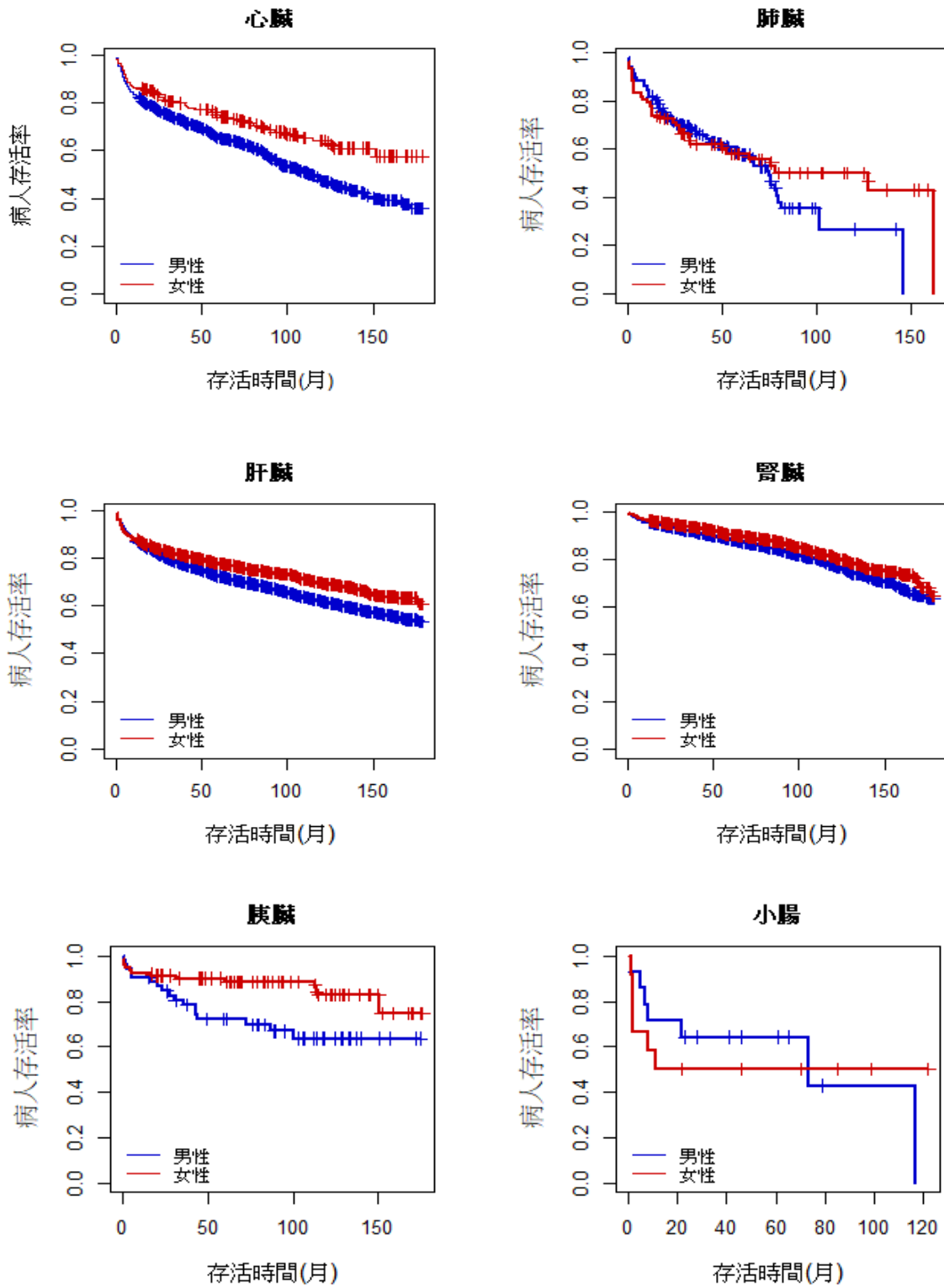


表3-1：2011-2024年各醫院心臟移植存活率

院所名稱	移植 案例數	年齡 中位數	病人存活率					案例 占率
			3個月	1年	3年	5年	10年	
台大醫院	307	50	91%	83%	76%	73%	51%	29%
振興醫院	219	54	93%	89%	83%	78%	65%	21%
三軍總醫院	165	55	96%	88%	75%	61%	46%	16%
中國附醫	52	54.5	94%	83%	73%	50%	35%	5%
臺北榮總	52	56	81%	69%	57%	52%	40%	5%
成大醫院	48	49	96%	88%	88%	83%	66%	5%
林口長庚	44	53	89%	75%	67%	67%	.	4%
高雄長庚	40	55	93%	83%	70%	61%	47%	4%
亞東醫院	29	52	76%	48%	38%	32%	0%	3%
奇美醫院	24	48.5	96%	88%	79%	58%	38%	2%
高雄醫學大	16	53	88%	88%	81%	61%	32%	2%
台北慈濟	15	54	93%	87%	72%	63%	40%	1%
臺中榮總	14	51.5	71%	64%	18%	18%	0%	1%
彰基	12	49	100%	67%	57%	.	.	1%
高雄榮總	9	47						
萬芳醫院	5	59						
童綜合醫院	1	39						
中山附醫	1	48						
長庚嘉義	1	63						
雙和醫院	1	47						

1.資料來源：2011年至2024年全民健康保險住院醫療費用申報資料(擷取日期2026年5月18日)

2.觀察截止日：2025年12月31日

3.心臟移植：申報支付標準醫令'68035A','68035B'者，其中排除同次多重器官移植之案例

4.以上分析同一病人接受2次以上相同器官移植者視為不同案例。

5.存活情形：全民健康保險保險對象承保資料之投保狀態為5(死亡退保)認定該病患為死亡。

6.存活月份：

(1)死亡病患：全民健康保險保險對象承保資料之死亡退保當次轉出日期認定為「死亡日期」，以死亡日期與手術日期計算存活月份。

(2)存活病患：以手術日期與觀察截止日計算存活月份。其中"."表示無任一移植案例追蹤達相對應觀察時間。

7.存活率分析：採用Kaplan-Meier(KM)法，移植案例數10例以上始列出存活率。

表3-2：2011-2024年各醫院肺臟移植存活率

院所名稱	移植 案例數	年齡 中位數	病人存活率					案例 占率
			3個月	1年	3年	5年	10年	
台大醫院	93	53	92%	80%	65%	52%	37%	40%
林口長庚	91	60	93%	90%	79%	79%	.	39%
臺北榮總	16	63.5	69%	56%	43%	36%	.	7%
中國附醫	12	54.5	75%	75%	33%	25%	17%	5%
臺中榮總	6	40						
高雄長庚	5	62						
成大醫院	5	53						
雙和醫院	3	56						
三軍總醫院	1	64						
中山附醫	1	14						
高雄醫學大	1	27						

備註：

1.資料來源：2011年至2024年全民健康保險住院醫療費用申報資料(擷取日期2026年5月18日)

2.觀察截止日：2025年12月31日

3.肺臟移植：申報支付標準醫令'68037A','68037B','68047B'者，其中排除同次多重器官移植之案例

4.以上分析同一病人接受2次以上相同器官移植者視為不同案例。

5.存活情形：全民健康保險保險對象承保資料之投保狀態為5(死亡退保)認定該病患為死亡。

6.存活月份：

(1)死亡病患：全民健康保險保險對象承保資料之死亡退保當次轉出日期認定為「死亡日期」，以死亡日期與手術日期計算存活月份。

(2)存活病患：以手術日期與觀察截止日計算存活月份。其中"."表示無任一移植案例追蹤達相對應觀察時間。

7.存活率分析：採用Kaplan-Meier(KM)法，以SAS統計軟體 PROC LIFETEST 執行存活分析，移植案例數10例以上始列出存活率。

表3-3：2011-2024年各醫院肝臟移植存活率

院所名稱	捐肝摘取申報件數		移植案例數	年齡中位數	病人存活率					案例占率
	活肝	屍肝			3個月	1年	3年	5年	10年	
高雄長庚	1,464	98	1,593	54	98%	95%	90%	86%	78%	20.8%
中國附醫	1,295	57	1,368	56	96%	88%	77%	70%	59%	17.8%
林口長庚	794	164	1,132	56	89%	80%	72%	67%	56%	14.8%
彰基	580	84	686	55	93%	88%	79%	73%	62%	8.9%
臺北榮總	402	58	610	57	90%	86%	80%	74%	68%	8.0%
台大醫院	407	22	495	54	93%	88%	80%	77%	69%	6.5%
三軍總醫院	364	84	483	56	92%	86%	78%	71%	57%	6.3%
成大醫院	173	78	290	56	94%	88%	83%	76%	67%	3.8%
高雄醫學大	76	57	139	56	91%	83%	72%	68%	51%	1.8%
臺中榮總	68	47	124	51	89%	81%	69%	68%	58%	1.6%
亞東醫院	71	73	123	55	88%	81%	62%	56%	48%	1.6%
奇美醫院	34	77	116	54	85%	78%	69%	63%	56%	1.5%
童綜合醫院	48	36	86	53	92%	81%	75%	72%	42%	1.1%
台北馬偕	26	39	79	54	89%	78%	73%	68%	64%	1.0%
慈濟醫院	44	24	75	57	83%	71%	56%	53%	37%	1.0%
中山附醫	52	19	61	56	92%	85%	85%	85%	.	0.8%
義大醫院	16	23	40	56.5	98%	95%	92%	82%	82%	0.5%
高雄榮總	7	35	33	56	82%	76%	69%	60%	26%	0.4%
長庚嘉義	11	14	23	56	91%	87%	87%	75%	67%	0.3%
萬芳醫院	12	23	23	55	78%	70%	70%	.	.	0.3%
雙和醫院	4	31	18	53.5						
大林慈濟醫	6	14	16	54.5						
秀傳醫院	2	13	14	54						
基隆長庚	0	18	11	54						
耕莘醫院	4	9	10	55.5						
台北慈濟	1	17	7	57						
國泰醫院	0	7	4	59						
國軍高雄	4	1	4	65						
台中慈濟	1	14	3	63						
嘉基醫院	0	7	3	57						

備註：

1.資料來源：2011年至2024年全民健康保險住院醫療費用申報資料(擷取日期2026年5月18日)

2.觀察截止日：2025年12月31日

3.肝臟移植：申報支付標準醫令'75020A','75020B'者，其中排除同次多重器官移植之案例

4.以上分析同一病人接受2次以上相同器官移植者視為不同案例。

5.存活情形：全民健康保險保險對象承保資料之投保狀態為5(死亡退保)認定該病患為死亡。

6.存活月份：

(1)死亡病患：全民健康保險保險對象承保資料之死亡退保當次轉出日期認定為「死亡日期」，以死亡日期與手術日期計算存活月份。

(2)存活病患：以手術日期與觀察截止日計算存活月份。其中"."表示無任一移植案例追蹤達相對應觀察時間。

7.存活率分析：採用Kaplan-Meier(KM)法，以SAS統計軟體 PROC LIFETEST 執行存活分析，移植案例數20例以上始列出存活率。

表3-4：2011-2024年各醫院腎臟移植存活率

院所名稱	移植案例數	年齡中位數	病人存活率					案例占率
			3個月	1年	3年	5年	10年	
台大醫院	545	46	100%	98%	98%	95%	86%	11.1%
林口長庚	510	47	97%	95%	92%	89%	83%	10.4%
臺中榮總	441	48	98%	97%	94%	91%	82%	9.0%
臺北榮總	420	51	99%	98%	97%	94%	80%	8.6%
成大醫院	412	47	99%	98%	97%	92%	84%	8.4%
高雄長庚	372	50	98%	96%	91%	86%	73%	7.6%
中國附醫	252	46	98%	94%	91%	89%	79%	5.1%
三軍總醫院	214	46	100%	98%	96%	92%	83%	4.4%
彰基	176	46	97%	95%	94%	92%	82%	3.6%
亞東醫院	171	51	98%	97%	91%	85%	56%	3.5%
高雄醫學大	147	50	99%	98%	96%	95%	86%	3.0%
慈濟醫院	146	51	97%	95%	87%	84%	75%	3.0%
奇美醫院	144	47	99%	91%	87%	81%	70%	2.9%
高雄榮總	127	50	98%	96%	93%	92%	78%	2.6%
雙和醫院	109	49	99%	95%	89%	83%	48%	2.2%
童綜合醫院	80	50	96%	94%	89%	82%	61%	1.6%
義大醫院	79	53	100%	99%	99%	97%	87%	1.6%
中山附醫	73	48	96%	92%	86%	84%	80%	1.5%
台北慈濟	56	54.5	98%	96%	84%	80%	73%	1.1%
長庚嘉義	54	53	96%	94%	85%	85%	68%	1.1%
台北馬偕	47	47	96%	96%	88%	80%	71%	1.0%
萬芳醫院	44	54	100%	95%	85%	75%	64%	0.9%
基隆長庚	37	51	89%	89%	89%	89%	84%	0.8%
台北醫大	36	53	94%	89%	74%	70%	70%	0.7%
秀傳醫院	34	53	97%	94%	88%	82%	72%	0.7%
新光醫院	32	49.5	100%	94%	90%	86%	80%	0.7%
嘉基醫院	26	52.5	96%	85%	85%	75%	60%	0.5%
耕莘醫院	22	53.5	95%	91%	86%	80%	70%	0.4%
大林慈濟醫	19	49						
陽大醫院	19	54						
國泰醫院	17	47						
臺大新竹	17	52						
彰濱秀傳	6	43						
台中慈濟	5	32						
大里仁愛	3	66						
光田綜合	2	48						

備註：

1.資料來源：2011年至2024年全民健康保險住院醫療費用申報資料(擷取日期2026年5月18日)

2.觀察截止日：2025年12月31日

3.腎臟移植：申報支付標準醫令'76020A','76020B'者，其中排除同次多重器官移植之案例及未列項目比照申報案件

4.以上分析同一病人接受2次以上相同器官移植者視為不同案例。

5.存活情形：全民健康保險保險對象承保資料之投保狀態為5(死亡退保)認定該病患為死亡。

6.存活月份：

(1)死亡病患：全民健康保險保險對象承保資料之死亡退保當次轉出日期認定為「死亡日期」，以死亡日期與手術日期計算存活月份。

(2)存活病患：以手術日期與觀察截止日計算存活月份。其中"."表示無任一移植案例追蹤達相對應觀察時間。

7.存活率分析：採用Kaplan-Meier(KM)法，以SAS統計軟體 PROC LIFETEST 執行存活分析，移植案例數20例以上始列出存活率。

表3-5：2011-2024年各醫院胰臟移植存活率

院所名稱	移植案例數	年齡中位數	病人存活率					案例占率
			3個月	1年	3年	5年	10年	
臺北榮總	109	32	95%	93%	86%	83%	76%	82%
林口長庚	9	45						
臺中榮總	7	42						
中國附醫	3	35						
台大醫院	3	43						
高雄醫學大	2	40.5						

備註：

1.資料來源：2011年至2024年全民健康保險住院醫療費用申報資料(擷取日期2026年5月18日)

2.觀察截止日：2025年12月31日

3.胰臟移植：申報支付標準醫令'75418B'者，其中排除同次多重器官移植之案例

4.以上分析同一病人接受2次以上相同器官移植者視為不同案例。

5.存活情形：全民健康保險保險對象承保資料之投保狀態為5(死亡退保)認定該病患為死亡。

6.存活月份：

(1)死亡病患：全民健康保險保險對象承保資料之死亡退保當次轉出日期認定為「死亡日期」，以死亡日期與手術日期計算存活月份。

(2)存活病患：以手術日期與觀察截止日計算存活月份。其中"."表示無任一移植案例追蹤達相對應觀察時間。

7.存活率分析：採用Kaplan-Meier(KM)法，以SAS統計軟體 PROC LIFETEST 執行存活分析，移植案例數10例以上始列出存活率。

表3-6：2011-2024年各醫院小腸移植存活率

院所名稱	移植案例數	年齡中位數	病人存活率					案例占率
			3個月	1年	3年	5年	10年	
亞東醫院	20	35.5	80%	65%	60%	60%	30%	77%
中國附醫	4	45.5						
臺北榮總	2	58.5						

備註：

1.資料來源：2011年至2024年全民健康保險住院醫療費用申報資料(擷取日期2026年5月18日)

2.觀察截止日：2025年12月31日

3.小腸移植：申報支付標準醫令'73049B'者，其中排除同次多重器官移植之案例

4.以上分析同一病人接受2次以上相同器官移植者視為不同案例。

5.存活情形：全民健康保險保險對象承保資料之投保狀態為5(死亡退保)認定該病患為死亡。

6.存活月份：

(1)死亡病患：全民健康保險保險對象承保資料之死亡退保當次轉出日期認定為「死亡日期」，以死亡日期與手術日期計算存活月份。

(2)存活病患：以手術日期與觀察截止日計算存活月份。其中"."表示無任一移植案例追蹤達相對應觀察時間。

7.存活率分析：採用Kaplan-Meier(KM)法，以SAS統計軟體 PROC LIFETEST 執行存活分析，移植案例數10例以上始列出存活率。

表4：2011-2024年全民健保腎臟移植後其腎臟存活率(移植後到再度洗腎)

院所名稱	案例數	年齡 中位數	存活率					案例 占率
			3個月	1年	3年	5年	10年	
	4,894	48.5	94%	93%	90%	87%	77%	
台大醫院	545	46	96%	95%	93%	91%	85%	11.1%
林口長庚	510	47	92%	92%	89%	86%	73%	10.4%
臺中榮總	441	48	96%	95%	93%	90%	82%	9.0%
臺北榮總	420	51	96%	95%	94%	90%	80%	8.6%
成大醫院	412	47	97%	97%	93%	90%	80%	8.4%
高雄長庚	372	50	95%	94%	91%	88%	82%	7.6%
中國附醫	252	46	95%	94%	93%	91%	76%	5.1%
三軍總醫院	214	46	92%	89%	84%	78%	60%	4.4%
彰基	176	46	93%	91%	90%	87%	75%	3.6%
亞東醫院	171	51	99%	98%	93%	90%	75%	3.5%
高雄醫學大	147	50	90%	90%	89%	87%	70%	3.0%
慈濟醫院	146	51	97%	95%	93%	91%	83%	3.0%
奇美醫院	144	47	94%	92%	89%	89%	74%	2.9%
高雄榮總	127	50	93%	93%	88%	83%	76%	2.6%
雙和醫院	109	49	94%	90%	83%	76%	68%	2.2%
童綜合醫院	80	50	89%	88%	81%	74%	68%	1.6%
義大醫院	79	53	92%	91%	90%	87%	79%	1.6%
中山附醫	73	48	96%	93%	93%	90%	77%	1.5%
台北慈濟	56	54.5	91%	89%	83%	81%	76%	1.1%
長庚嘉義	54	53	98%	98%	96%	92%	90%	1.1%
台北馬偕	47	47	91%	89%	87%	84%	76%	1.0%
萬芳醫院	44	54	93%	93%	91%	80%	73%	0.9%
基隆長庚	37	51	86%	84%	78%	75%	64%	0.8%
台北醫大	36	53	89%	89%	80%	71%	47%	0.7%
秀傳醫院	34	53	88%	85%	85%	85%	77%	0.7%
新光醫院	32	49.5	88%	88%	88%	88%	70%	0.7%
嘉基醫院	26	52.5	77%	77%	77%	77%	62%	0.5%
耕莘醫院	22	53.5	82%	82%	72%	72%	56%	0.4%
陽大醫院	19	54						
大林慈濟醫	19	49						
國泰醫院	17	47						
臺大新竹	17	52						
彰濱秀傳	6	43						
台中慈濟	5	32						
大里仁愛	3	66						
光田綜合	2	48						

備註：

1.資料來源：2011年至2024年全民健康保險住院醫療費用申報資料(擷取日期2026年5月18日)

2.觀察截止日：2025年12月31日

3.腎臟移植：申報支付標準醫令'76020A','76020B'者，其中排除同次多重器官移植之案例及未列項目比照申報案件

4.以上分析同一病人接受2次以上相同器官移植者視為不同案例。

5.存活情形：全民健康保險保險對象承保資料之投保狀態為5(死亡退保)認定該病患為死亡。

6.存活月份：

(1)死亡病患：全民健康保險保險對象承保資料之死亡退保當次轉出日期認定為「死亡日期」，以死亡日期與手術日期計算存活月份。

(2)存活病患：以手術日期與觀察截止日計算存活月份。其中"."表示無任一移植案例追蹤達相對應觀察時間。

7.存活率分析：採用Kaplan-Meier(KM)法，以SAS統計軟體 PROC LIFETEST 執行存活分析，移植案例數20例以上始列出存活率。

2011-2024年全民健保腎臟移植後其腎臟存活率

