

115年南區醫院總額

第2次共管暨第1次院長會議



衛生福利部中央健康保險署
National Health Insurance Administration,
Ministry of Health and Welfare

115.6.12

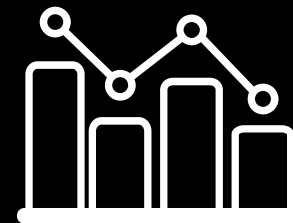
**醫院總額
訊息**

**醫療費用
申報概況**

**南區方案
執行情形**

**近期推動
重要業務**

醫院總額訊息



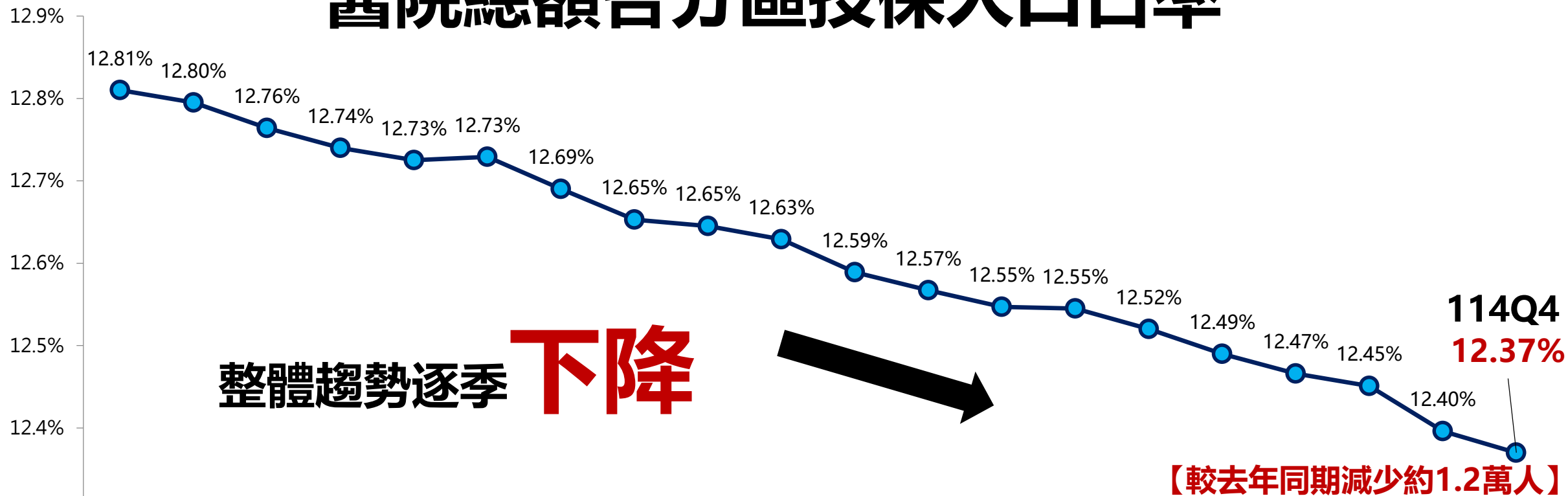
1

114年第4季醫院總額結算點值

分區別	浮動點值	平均點值
臺北	0.9390	0.9701
北區	0.9980	0.9941
中區	0.9754	0.9866
南區	1.0420	1.0145
高屏	1.0400	1.0168
東區	1.0777	1.0300
全區	0.9833	0.9912

資料來源：115年第2次醫院總額研商議事會議報告事項第3案

醫院總額各分區投保人口占率



	110Q1	110Q2	110Q3	110Q4	111Q1	111Q2	111Q3	111Q4	112Q1	112Q2	112Q3	112Q4	113Q1	113Q2	113Q3	113Q4	114Q1	114Q2	114Q3	114Q4
台北	36.92%	36.87%	36.88%	36.86%	36.86%	36.79%	36.78%	36.79%	36.86%	36.91%	36.99%	37.00%	37.03%	37.02%	37.04%	37.07%	37.10%	37.11%	37.20%	37.22%
北區	16.25%	16.31%	16.37%	16.41%	16.43%	16.51%	16.61%	16.64%	16.64%	16.62%	16.65%	16.67%	16.69%	16.73%	16.77%	16.80%	16.82%	16.86%	16.90%	16.94%
中區	18.09%	18.13%	18.12%	18.12%	18.12%	18.12%	18.11%	18.11%	18.09%	18.09%	18.07%	18.06%	18.04%	18.06%	18.04%	18.04%	18.02%	18.02%	17.99%	17.98%
南區	12.81%	12.80%	12.76%	12.74%	12.73%	12.73%	12.69%	12.65%	12.65%	12.63%	12.59%	12.57%	12.55%	12.55%	12.52%	12.49%	12.47%	12.45%	12.40%	12.37%
高屏	13.95%	13.93%	13.90%	13.89%	13.90%	13.89%	13.85%	13.85%	13.83%	13.81%	13.77%	13.77%	13.77%	13.74%	13.72%	13.70%	13.70%	13.66%	13.63%	13.61%
東區	1.98%	1.97%	1.98%	1.98%	1.97%	1.96%	1.96%	1.95%	1.94%	1.94%	1.93%	1.93%	1.92%	1.91%	1.92%	1.91%	1.90%	1.89%	1.89%	1.88%

近4年各季結算南區當區就醫占率概況

114年Q4 投保>就醫 淨跨進

結算年度	結算季別	跨進核定點數	跨出核定點數	淨跨進點數	以投保分區計算當區就醫占率	以就醫分區計算當區就醫占率	投保-就醫占率差額
111年	第1季	2,971.9	2,996.6	-24.8	82.9%	83.0%	-0.1%
	第2季	3,082.2	2,955.3	126.9	83.4%	82.8%	0.6%
	第3季	3,239.1	3,197.1	42	82.8%	82.7%	0.2%
	第4季	3,372.8	3,269.8	103	82.8%	82.3%	0.4%
112年	第1季	3,146.5	3,123.7	22.8	82.6%	82.5%	0.1%
	第2季	3,256.7	3,179.6	77.1	82.8%	82.4%	0.3%
	第3季	3,372.9	3,386.1	-13.2	82.6%	82.6%	-0.1%
	第4季	3,397.7	3,419.6	-21.9	82.4%	82.5%	-0.1%
113年	第1季	3,313.6	3,239.8	73.8	82.7%	82.4%	0.3%
	第2季	3,346.1	3,284.5	61.5	82.7%	82.4%	0.3%
	第3季	3,591.8	3,512.7	79.1	82.6%	82.3%	0.3%
	第4季	3,611.6	3,575.0	36.6	82.5%	82.4%	0.1%
114年	第1季	3,528.9	3,328.4	200.5	83.1%	82.3%	0.8%
	第2季	3,611.4	3,462.2	149.1	83.0%	82.4%	0.6%
	第3季	3,745.6	3,649.1	96.6	82.7%	82.3%	0.4%
	第4季	3,823.9	3,711.7	112.2	82.7%	82.2%	0.4%

單位：百萬

111年第2季首次翻轉為投保>就醫，由淨跨出翻轉為淨跨進

近2季結算跨區點數分布概況

結算年度	結算季別	就醫分區	跨出						投保分區	跨進						淨跨進
			投保分區							就醫分區						
			臺北	北區	中區	南區	高屏	東區		臺北	北區	中區	南區	高屏	東區	
114	第3季	臺北		3,927.7	1,086.8	1,094.5	644.3	326.5	臺北		4,743.8	2,262.4	1,369.6	1,689.7	441.9	-3,427.7
		北區	4,743.8		490.8	368.6	238.9	117.4	北區	3,927.7		1,547.8	591.9	438.5	124.8	-671.3
		中區	2,262.4	1,547.8		1,171.9	430.7	83.8	中區	1,086.8	490.8		708.5	349.7	81.9	2,779.0
		南區	1,369.6	591.9	708.5		1,031.4	44.2	南區	1,094.5	368.6	1,171.9		947.2	66.8	96.6
		高屏	1,689.7	438.5	349.7	947.2		143.2	高屏	644.3	238.9	430.7	1,031.4		106.1	1,117.0
		東區	441.9	124.8	81.9	66.8	106.1		東區	326.5	117.4	83.8	44.2	143.2		106.4
		合計	10,507.5	6,630.8	2,717.7	3,649.1	2,451.3	715.1	合計	7,079.8	5,959.5	5,496.7	3,745.6	3,568.3	821.6	0.0
114	第4季	臺北		3,977.6	1,086.3	1,085.8	669.5	330.4	臺北		4,750.1	2,334.5	1,412.9	1,790.7	452.0	-3,590.6
		北區	4,750.1		502.3	379.9	222.8	116.6	北區	3,977.6		1,569.7	590.4	476.1	130.0	-772.2
		中區	2,334.5	1,569.7		1,190.6	436.5	84.5	中區	1,086.3	502.3		727.2	379.0	83.5	2,837.5
		南區	1,412.9	590.4	727.2		1,051.2	42.2	南區	1,085.8	379.9	1,190.6		983.0	72.5	112.2
		高屏	1,790.7	476.1	379.0	983.0		148.7	高屏	669.5	222.8	436.5	1,051.2		105.1	1,292.3
		東區	452.0	130.0	83.5	72.5	105.1		東區	330.4	116.6	84.5	42.2	148.7		120.9
		合計	10,740.2	6,743.8	2,778.3	3,711.7	2,485.1	722.3	合計	7,149.6	5,971.6	5,615.8	3,823.9	3,777.4	843.3	0.0

單位：百萬

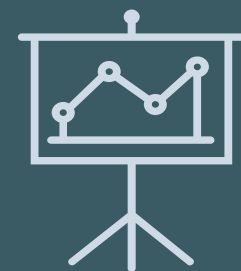
115年第1季醫院總額一般服務點值預估

【未含0-6歲】 - 管理前

分區別	浮動點值	平均點值
臺北	0.9507	0.9727
北區	0.9711	0.9840
中區	0.9493	0.9714
南區	1.0707	1.0385
高屏	1.0180	1.0103
東區	1.0940	1.0524
全區	0.9836	0.9908

資料來源：115年第2次醫院總額研商議事會議資料

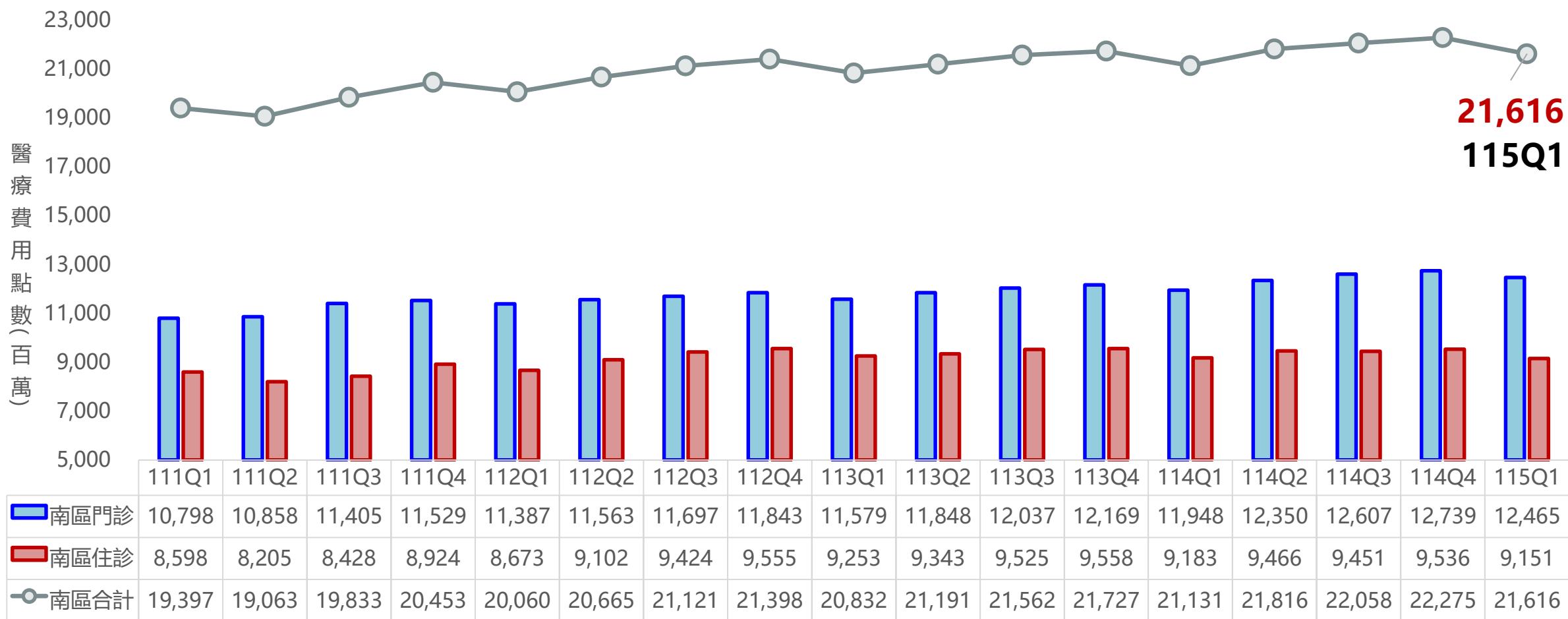
醫療費用申報概況



2
—

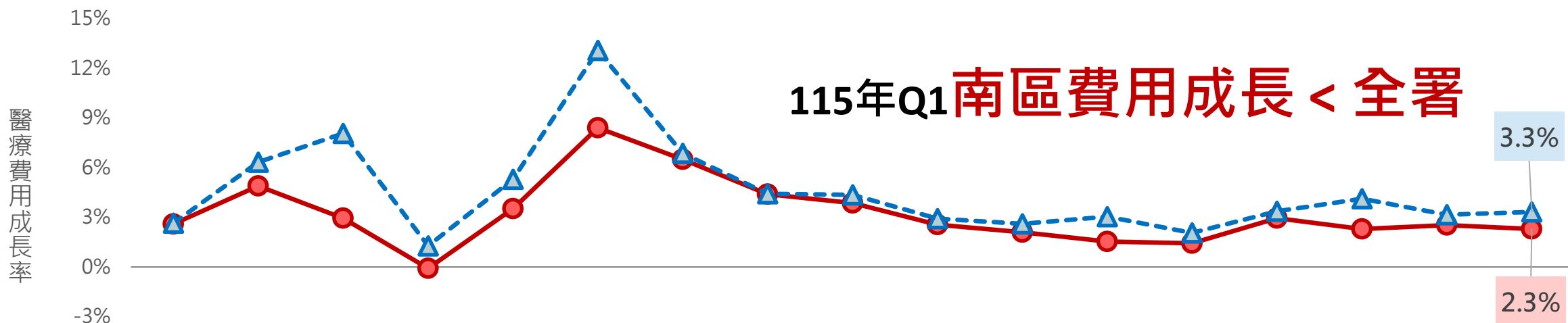
醫療費用申報趨勢圖_南區(排新C肝藥費及法傳)

111年Q4起申報點數超過 200億



醫療費用申報趨勢圖_南區及全署(排新C肝藥費及法傳)

年度醫院總額 預算成長率	111年	112年	113年	114年	115年
	3.504%	3.663%	4.700%	5.500%	5.500%



	111Q1	111Q2	111Q3	111Q4	112Q1	112Q2	112Q3	112Q4	113Q1	113Q2	113Q3	113Q4	114Q1	114Q2	114Q3	114Q4	115Q1
南區門診	3.8%	8.1%	5.9%	1.6%	5.4%	6.5%	2.6%	2.5%	1.7%	2.5%	2.9%	2.8%	3.2%	4.2%	4.7%	4.7%	4.3%
全區門診	4.1%	10.2%	9.0%	2.0%	6.6%	10.1%	3.9%	3.8%	3.7%	3.6%	4.2%	4.3%	3.9%	5.3%	6.6%	5.9%	5.3%
南區住診	1.1%	0.9%	-0.8%	-2.1%	1.1%	10.9%	11.8%	6.8%	6.7%	2.6%	1.1%	0.0%	-0.8%	1.3%	-0.8%	-0.2%	-0.3%
全區住診	0.8%	1.4%	6.9%	0.3%	3.5%	17.2%	11.0%	5.2%	5.3%	2.1%	0.5%	1.4%	-0.3%	0.8%	0.8%	-0.5%	0.5%
●南區合計	2.6%	4.9%	2.9%	-0.1%	3.5%	8.4%	6.5%	4.4%	3.9%	2.5%	2.1%	1.5%	1.4%	2.9%	2.3%	2.5%	2.3%
▲全區合計	2.6%	6.3%	8.1%	1.3%	5.3%	13.1%	6.9%	4.4%	4.3%	2.9%	2.6%	3.0%	2.1%	3.4%	4.1%	3.1%	3.3%

南區整體就醫人數、醫療費用統計(排新C肝藥費及法傳)

115年Q1

門診_費用**成長**; 量減**價增**

住診_費用**微降**; 量減**價增**

項目	費用年季	門診						住診					門住 總醫療費 用(百萬)
		就醫人數 (千)	就醫件數 (千)	醫療費用 (百萬)	每人 就醫次數	每人 醫療費用	每次 醫療費用	就醫人數 (千)	就醫件數 (千)	醫療費用 (百萬)	每人 住院次數	每人 醫療費用	
值	113年第2季	1,241	4,555	11,727	3.67	9,447	2,575	93	125	9,343	1.34	100,187	21,070
	114年第2季	1,261	4,658	12,181	3.69	9,657	2,615	93	130	9,466	1.41	102,313	21,647
	113年第3季	1,239	4,610	11,941	3.72	9,638	2,590	94	126	9,526	1.34	101,250	21,466
	114年第3季	1,253	4,670	12,467	3.73	9,953	2,669	93	130	9,451	1.41	102,165	21,918
	113年第4季	1,275	4,785	12,091	3.75	9,480	2,527	94	126	9,558	1.35	101,787	21,649
	114年第4季	1,293	4,858	12,634	3.76	9,773	2,601	91	129	9,536	1.42	104,929	22,170
	114年第1季	1,280	4,529	11,779	3.54	9,205	2,601	91	127	9,183	1.40	100,722	20,962
	115年第1季	1,247	4,516	12,306	3.62	9,870	2,725	87	124	9,151	1.42	104,810	21,457
成長率	114年第1季	3.0%	0.6%	2.8%	-2.3%	-0.2%	2.2%	-1.0%	3.2%	-0.8%	4.3%	0.3%	1.2%
	114年第2季	1.6%	2.3%	3.9%	0.7%	2.2%	1.6%	-0.8%	4.3%	1.3%	5.2%	2.1%	2.7%
	114年第3季	1.1%	1.3%	4.4%	0.2%	3.3%	3.1%	-1.7%	3.2%	-0.8%	5.0%	0.9%	2.1%
	114年第4季	1.4%	1.5%	4.5%	0.2%	3.1%	2.9%	-3.2%	1.7%	-0.2%	5.1%	3.1%	2.4%
	115年第1季	-2.6%	-0.3%	4.5%	2.3%	7.2%	4.8%	-4.2%	-2.4%	-0.3%	1.9%	4.1%	2.4%

註1: 門診含交付處方費用, 排除案件分類01、A3之案件

註2: 門住診件數排除補報醫令或醫令差額案件

各層級就醫人數、醫療費用成長率(排新C肝藥費及法傳)

特約類別	費用年季	門診						住診					門住總醫療費用(百萬)
		就醫人數(千)	就醫件數(千)	醫療費用(百萬)	每人就醫次數	每人醫療費用	每次醫療費用	就醫人數(千)	就醫件數(千)	醫療費用(百萬)	每人住院次數	每人醫療費用	
醫學中心	114年第1季	0.7%	-0.9%	2.8%	-1.6%	2.1%	3.7%	-0.3%	2.2%	1.2%	2.5%	1.4%	2.1%
	114年第2季	-0.6%	-0.1%	3.5%	0.5%	4.1%	3.6%	-1.8%	1.5%	2.7%	3.4%	4.5%	3.1%
	114年第3季	-0.4%	0.8%	4.9%	1.3%	5.3%	4.0%	-3.4%	-0.2%	-0.8%	3.4%	2.8%	2.3%
	114年第4季	0.0%	1.3%	6.1%	1.3%	6.1%	4.7%	-6.1%	-3.4%	0.1%	2.9%	6.6%	3.3%
	115年第1季	-1.7%	0.4%	6.4%	2.1%	8.2%	6.0%	-6.9%	-5.6%	-1.5%	1.4%	5.8%	2.8%
區域醫院	114年第1季	3.1%	-0.3%	2.6%	-3.2%	-0.4%	2.9%	-2.1%	1.3%	-1.5%	3.5%	0.6%	0.7%
	114年第2季	2.2%	2.6%	4.1%	0.3%	1.8%	1.5%	-0.8%	3.2%	0.8%	4.0%	1.7%	2.6%
	114年第3季	1.8%	1.3%	4.5%	-0.5%	2.7%	3.2%	-1.4%	2.6%	-0.2%	4.1%	1.2%	2.4%
	114年第4季	1.9%	1.6%	4.0%	-0.3%	2.1%	2.4%	-2.5%	1.6%	-0.3%	4.2%	2.2%	2.1%
	115年第1季	-2.0%	0.4%	4.4%	2.4%	6.5%	3.9%	-2.4%	-0.8%	0.5%	1.6%	3.0%	2.6%
地區醫院	114年第1季	5.0%	3.0%	3.3%	-1.9%	-1.6%	0.3%	0.7%	9.4%	-1.3%	8.6%	-2.0%	1.5%
	114年第2季	3.6%	3.4%	3.8%	-0.2%	0.2%	0.4%	0.1%	10.4%	0.7%	10.4%	0.6%	2.6%
	114年第3季	1.7%	1.7%	3.5%	0.0%	1.7%	1.7%	-0.1%	8.7%	-2.7%	8.9%	-2.5%	1.1%
	114年第4季	2.2%	1.6%	3.7%	-0.6%	1.5%	2.1%	-1.9%	7.6%	-0.4%	9.7%	1.5%	2.1%
	115年第1季	-3.9%	-2.0%	2.5%	2.1%	6.7%	4.5%	-5.6%	-3.4%	-1.2%	2.3%	4.7%	1.1%

註1: 門診含交付處方費用, 排除案件分類01、A3之案件

註2: 門住診件數排除補報醫令或醫令差額案件

註3: 新樓麻豆自113年3月起基/當期列入地區醫院統計

南區方案執行情形



3

115年第1季南區醫院總額預算及支出估算

本季須追扣約0.2億點

項目		代號	數值	備註
南區就醫分區預算		A	208.9	係估算值[採寬估值]: R值採111年同期、跨區金額採111年第4季值(淨跨入9,689萬元), 並扣除0~6歲預算
交付+自墊+先前季別		B	12.7	
醫院當季可使用額度		C=A-B	196.2	
醫院1點1元 收入	基期(0階)收入	D	188.7	地區醫院調控機制結餘額度: 1億點 方案伍之五(交付成長>7%): 扣減212萬餘點 方案陸之一(高單價下修0階): 扣減1,856萬餘點
	特定排除列計項目	E	0.5	
剩餘可支應超額之額度		F=C-D-E	7	
申+部-排除		G	189.9	
超額點數(各院分別計算後加總而得)		H	0.63	合理成長率(階1)上限採2.5%; 階2階3級距均採2% (因預算剩餘,I欄分階點值分別上調至1/1/1計算)
超額分階給付金額		I	0.58	
推估結餘金額		J=F-I	6.4	

▲ 資料擷取時點: 115年5月12日本組提供初版數據

▲ 除數字G與H單位為億點外, 其餘皆為億元

115年第1季南區一般服務點數分布

南區整體 **負成長**；多數醫院成長率位於 $-10\% \leq X < 0\%$

成長率 當期一般服務點數v.s. 基期一般服務收入	家數	家數占率 (%)	費用占率 (%)	累計費用 (億)	超額點數 (單位:億)				
					階1	階2	階3	階4	總計
<-10%	11	17.7%	0.6%	1.17	-	-	-	-	-
$-10\% \leq X < 0\%$	34	54.8%	70.5%	135.15	0.00	-	-	-	0.00
$0\% \leq X < 5\%$	12	19.4%	28.0%	188.33	0.46	-	-	-	0.46
$5\% \leq X < 10\%$	3	4.8%	0.1%	188.57	0.01	0.00	0.00	0.00	0.01
$10\% \leq X < 20\%$	1	1.6%	0.7%	189.83	0.06	0.02	0.02	0.01	0.12
$20\% \leq$	1	1.6%	0.1%	189.97	0.00	0.00	0.00	0.03	0.03
南區整體: -0.84%	62	100.0%	100.0%	189.97	0.54	0.03	0.03	0.04	0.63

115年第1季南區一般服務點數分布-不疊加基期

南區整體**正成長**；多數醫院成長率位於 **$-10\% \leq X < 0\%$**

成長率 當期一般服務點數v.s. 基期一般服務收入	家數	家數占率 (%)	費用占率 (%)	累計費用 (億)	超額點數 (單位:億)				
					階1	階2	階3	階4	總計
<-10%	8	12.9%	0.4%	0.76	-	-	-	-	-
$-10\% \leq X < 0\%$	25	40.3%	21.4%	41.36	0.00	-	-	-	0.00
$0\% \leq X < 5\%$	21	33.9%	74.1%	182.19	2.40	0.01	-	-	2.40
$5\% \leq X < 10\%$	4	6.5%	3.3%	188.44	0.23	0.08	0.01	-	0.32
$10\% \leq X < 20\%$	3	4.8%	0.7%	189.83	0.07	0.02	0.02	0.04	0.16
$20\% \leq$	1	1.6%	0.1%	189.97	0.00	0.00	0.00	0.03	0.03
南區整體: 1.38%	62	100.0%	100.0%	189.97	2.70	0.11	0.04	0.07	2.92

115年第1季南區方案點值分布

經地區醫院費用波動調控南區醫院點值 **均達0.95**

南區方案 核給點值區間(x)	醫學中心	區域醫院	地區醫院	總計
x=1	2	12	35	49
$0.98 \leq x < 1$		1	7	8
$0.96 \leq x < 0.98$			4	4
$0.95 \leq x < 0.96$			1	1
總計	2	13	47	62

近8成醫院方案點值為1

近期推動重要業務



4
—

南區生物相似藥申報占率

南區低於全署且未及計畫目標占率(≥30%)

業務組別	113Q4		114Q1		114Q2		114Q3		114Q4		115Q1	
	醫令量	醫令量占率	醫令量	醫令量占率	醫令量	醫令量占率	醫令量	醫令量占率	醫令量	醫令量占率	醫令量	醫令量占率
台北	12,418	12.9%	12,099	13.4%	13,558	14.7%	16,222	16.5%	18,723	19.1%	20,031	21.7%
北區	4,899	14.2%	4,714	14.2%	5,290	16.2%	6,884	20.4%	7,649	22.6%	7,695	24.5%
中區	3,965	7.9%	4,469	9.7%	7,363	15.3%	10,345	20.6%	11,878	22.8%	12,465	25.0%
南區	3,986	10.5%	4,064	11.1%	4,803	12.7%	5,589	14.4%	6,452	16.9%	6,528	18.0%
高屏	6,465	18.2%	6,269	18.8%	6,659	20.6%	7,429	21.7%	8,204	24.3%	8,390	25.4%
東區	554	12.6%	660	15.8%	768	16.0%	867	17.6%	960	19.6%	803	20.4%
全署	32,287	12.5%	32,275	13.3%	38,441	15.5%	47,336	18.2%	53,866	20.7%	55,912	22.7%

生物相似藥使用為國際趨勢；醫療品質相近且價格較低
鼓勵各院使用以節省醫療支出

註1.全民健康保險推動使用生物相似性藥品及學名藥之鼓勵試辦計畫，目前8個成分列入鼓勵措施(處方開立獎勵、藥費差額回饋)

註2.醫令量占率=該獎勵成分生物醫相似藥申報醫令量/(該獎勵成分研發廠+生物相似藥申報醫令量)

4--近期推動重要業務

南區學名藥申報占率

南區未及計畫目標占率(≥70%)

業務組別	113Q4		114Q1		114Q2		114Q3		114Q4		115Q1	
	醫令量	醫令量占率	醫令量	醫令量占率	醫令量	醫令量占率	醫令量	醫令量占率	醫令量	醫令量占率	醫令量	醫令量占率
台北	243,227	42.8%	236,394	43.1%	227,033	42.3%	248,928	42.8%	253,177	43.9%	245,392	44.2%
北區	125,626	57.9%	116,765	58.5%	116,066	57.3%	129,709	60.9%	163,068	75.5%	157,044	78.7%
中區	161,460	41.7%	154,691	41.2%	211,002	55.2%	255,523	63.7%	259,588	64.2%	256,584	65.2%
南區	80,774	33.8%	79,975	35.6%	78,900	34.3%	93,626	39.3%	103,924	44.2%	150,939	64.2%
高屏	148,806	57.6%	136,263	57.8%	137,633	58.7%	157,617	65.5%	193,845	78.3%	195,739	81.4%
東區	11,011	39.4%	10,959	37.5%	9,815	33.4%	9,764	29.1%	9,040	26.3%	8,109	23.7%
全署	770,904	45.4%	735,047	45.6%	780,449	48.3%	895,168	52.4%	982,642	57.3%	1,013,806	61.1%

請各院多使用學名藥 強化健保用藥供應韌性

註1.全民健康保險推動使用生物相似性藥品及學名藥之鼓勵試辦計畫新增15個成分學名藥列入鼓勵措施，自114年8月1日起試辦

註2.醫令量占率=該獎勵成分學名藥申報醫令量/(該獎勵成分研發廠+學名藥申報醫令量)

南區醫院相似藥&學名藥申報占率達標概況

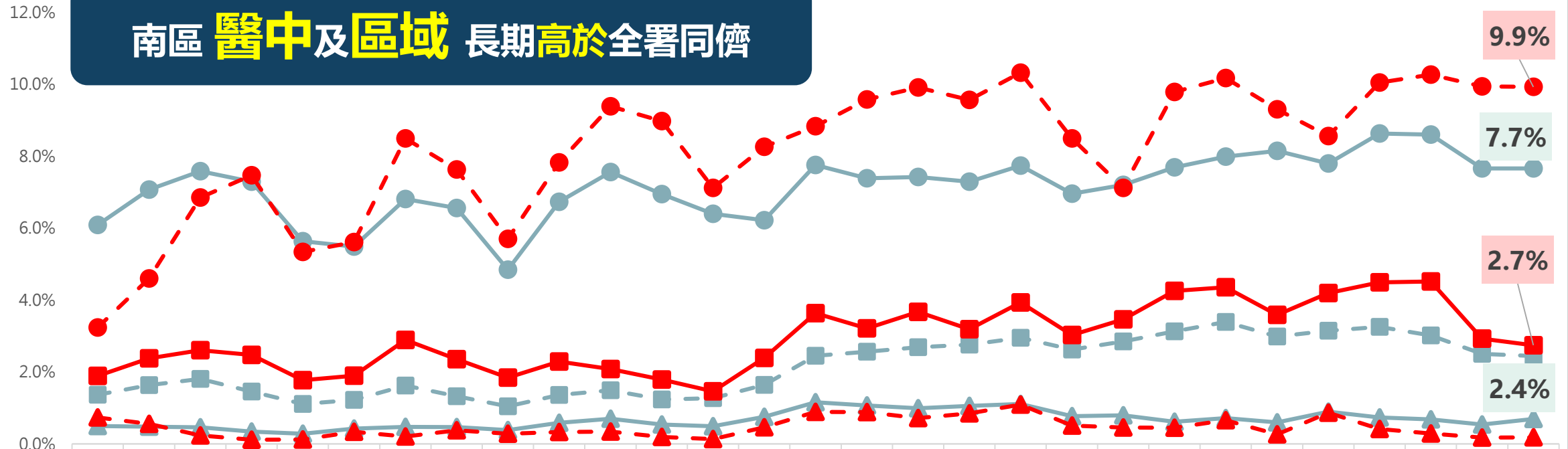
南區114年Q4達標家數為**各區之末**，請協助推動

醫院簡稱	相似藥成分申報 達500萬點以上醫院					
	114Q4			115Q1		
	申報 點數(萬)	占率	是否 達標	申報 點數(萬)	占率	是否 達標
奇美醫院	3,153	20.1%	未達標	3,006	24.0%	未達標
成大醫院	3,974	16.7%	未達標	3,611	19.2%	未達標
長庚嘉義	2,096	28.6%	未達標	1,871	25.5%	未達標
南市立醫	759	25.7%	未達標	720	25.7%	未達標
聖馬爾定	796	25.1%	未達標	790	21.3%	未達標
奇美柳營	1,782	20.1%	未達標	1,806	20.3%	未達標
大林慈濟	2,664	16.1%	未達標	2,719	15.5%	未達標
市立安南	541	13.9%	未達標	545	20.4%	未達標
嘉基醫院	1,733	6.1%	未達標	1,497	5.6%	未達標
臺大雲林	1,988	1.7%	未達標	1,980	2.9%	未達標

醫院簡稱	學名藥成分申報 達200萬點以上醫院					
	114Q4			115Q1		
	申報 點數(萬)	占率	是否 達標	申報 點數(萬)	占率	是否 達標
奇美醫院	1,999	50.2%	未達標	2,052	90.5%	達標
成大醫院	2,447	20.6%	未達標	2,427	71.8%	達標
台南新樓	349	29.5%	未達標	259	15.6%	未達標
部臺南醫	277	1.0%	未達標	251	1.5%	未達標
長庚嘉義	1,455	89.2%	達標	1,364	90.0%	達標
南市立醫	629	96.0%	達標	533	95.3%	達標
聖馬爾定	325	68.5%	未達標	334	83.8%	達標
奇美柳營	1,313	25.5%	未達標	1,244	94.0%	達標
大林慈濟	1,147	14.4%	未達標	1,111	10.6%	未達標
市立安南	579	95.6%	達標	600	95.0%	達標
嘉基醫院	1,585	30.0%	未達標	1,463	29.6%	未達標
臺大雲林	906	7.2%	未達標	958	5.1%	未達標

急診滯留>24小時之比率_層級別

南區 醫中及區域 長期高於全署同儕



	108年 第一季	108年 第二季	108年 第三季	108年 第四季	109年 第一季	109年 第二季	109年 第三季	109年 第四季	110年 第一季	110年 第二季	110年 第三季	110年 第四季	111年 第一季	111年 第二季	111年 第三季	111年 第四季	112年 第一季	112年 第二季	112年 第三季	112年 第四季	113年 第一季	113年 第二季	113年 第三季	113年 第四季	114年 第一季	114年 第二季	114年 第三季	114年 第四季	115年 第一季
--	----------	----------	----------	----------	----------	----------	----------	----------	----------	----------	----------	----------	----------	----------	----------	----------	----------	----------	----------	----------	----------	----------	----------	----------	----------	----------	----------	----------	----------

全署_醫中	6.1%	7.1%	7.6%	7.3%	5.6%	5.5%	6.8%	6.6%	4.8%	6.7%	7.6%	6.9%	6.4%	6.2%	7.8%	7.4%	7.4%	7.3%	7.7%	7.0%	7.2%	7.7%	8.0%	8.2%	7.8%	8.6%	8.6%	7.7%	7.7%
全署_區域	1.4%	1.6%	1.8%	1.5%	1.1%	1.2%	1.6%	1.3%	1.0%	1.4%	1.5%	1.2%	1.3%	1.6%	2.5%	2.6%	2.7%	2.8%	3.0%	2.6%	2.9%	3.1%	3.4%	3.0%	3.1%	3.3%	3.0%	2.5%	2.4%
全署_地區	0.5%	0.5%	0.5%	0.3%	0.3%	0.4%	0.5%	0.5%	0.4%	0.6%	0.7%	0.5%	0.5%	0.8%	1.2%	1.1%	1.0%	1.1%	1.1%	0.8%	0.8%	0.6%	0.7%	0.6%	0.9%	0.7%	0.7%	0.5%	0.7%
南區_醫中	3.2%	4.6%	6.9%	7.5%	5.3%	5.6%	8.5%	7.6%	5.7%	7.8%	9.4%	9.0%	7.1%	8.3%	8.8%	9.6%	9.9%	9.6%	10.3%	8.5%	7.1%	9.8%	10.2%	9.3%	8.6%	10.1%	10.3%	9.9%	9.9%
南區_區域	1.9%	2.4%	2.6%	2.5%	1.8%	1.9%	2.9%	2.4%	1.8%	2.3%	2.1%	1.8%	1.5%	2.4%	3.6%	3.2%	3.7%	3.2%	3.9%	3.0%	3.5%	4.3%	4.4%	3.6%	4.2%	4.5%	4.5%	2.9%	2.7%
南區_地區	0.7%	0.6%	0.2%	0.1%	0.1%	0.3%	0.2%	0.4%	0.3%	0.3%	0.3%	0.2%	0.1%	0.5%	0.9%	0.9%	0.7%	0.9%	1.1%	0.5%	0.5%	0.5%	0.7%	0.3%	0.9%	0.4%	0.3%	0.2%	0.2%

※操作型定義增列排除代辦案件條件。資料自110年1月重新彙算

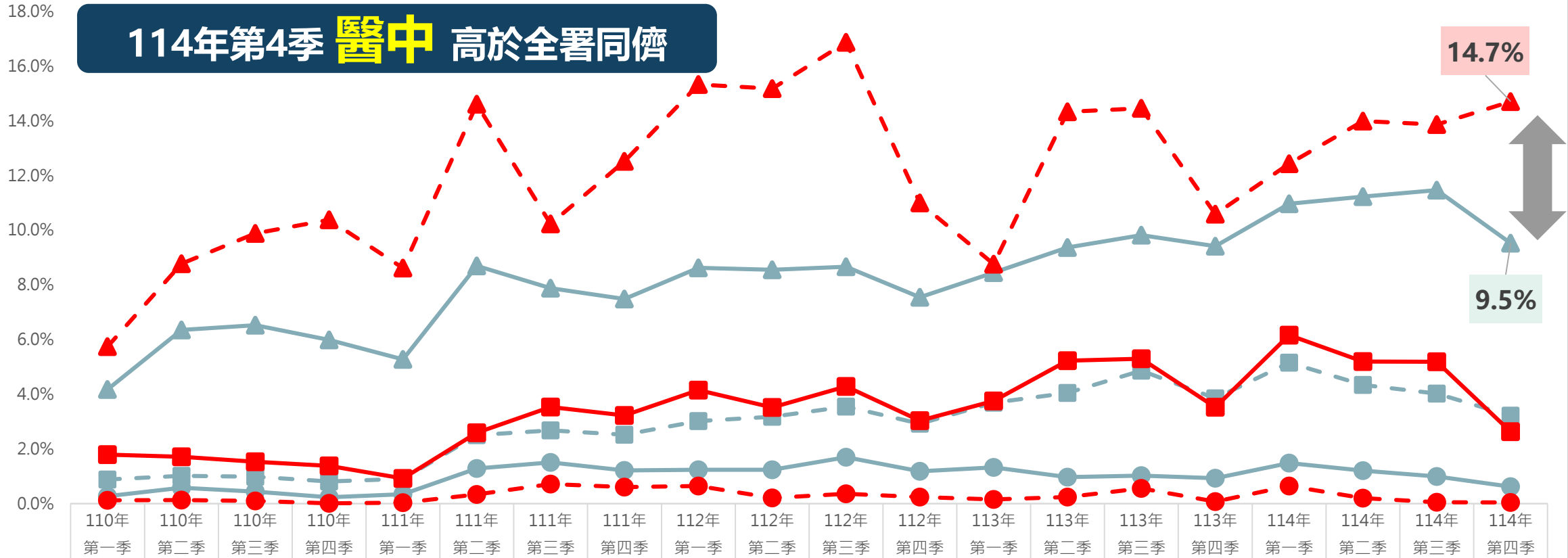
急診滯留 > 24小時之比率_醫院別

醫院名稱	115年第1季滯留率		
	滯留件數	急診總人次	滯留率
全國-醫學中心	35,425	462,136	7.7%
奇美醫院	1,880	24,008	7.8%
成大醫院	2,375	18,834	12.6%
準醫中-臺大雲林	895	14,549	6.2%
準醫中-大林慈濟	293	9,552	3.1%
全國-區域醫院	19,628	801,484	2.4%
南市立醫院	747	12,846	5.8%
部臺南醫院	169	3,415	4.9%
嘉基醫院	601	18,882	3.2%
長庚嘉義	474	16,352	2.9%

※區域醫院僅列出滯留件數>70件

急診轉住院滯留>48小時之比率_層級別

114年第4季 **醫中** 高於全署同儕



	110年 第一季	110年 第二季	110年 第三季	110年 第四季	111年 第一季	111年 第二季	111年 第三季	111年 第四季	112年 第一季	112年 第二季	112年 第三季	112年 第四季	113年 第一季	113年 第二季	113年 第三季	113年 第四季	114年 第一季	114年 第二季	114年 第三季	114年 第四季
全署_醫中	4.2%	6.4%	6.5%	6.0%	5.3%	8.7%	7.9%	7.5%	8.6%	8.6%	8.7%	7.5%	8.5%	9.4%	9.8%	9.4%	11.0%	11.2%	11.5%	9.5%
全署_區域	0.9%	1.0%	1.0%	0.8%	0.9%	2.5%	2.7%	2.5%	3.0%	3.2%	3.6%	2.9%	3.7%	4.0%	4.9%	3.8%	5.2%	4.3%	4.0%	3.2%
全署_地區	0.3%	0.6%	0.4%	0.2%	0.3%	1.3%	1.5%	1.2%	1.2%	1.2%	1.7%	1.2%	1.3%	1.0%	1.0%	0.9%	1.5%	1.2%	1.0%	0.6%
南區_醫中	5.7%	8.8%	9.9%	10.4%	8.6%	14.6%	10.2%	12.5%	15.3%	15.2%	16.9%	11.0%	8.8%	14.3%	14.5%	10.6%	12.4%	14.0%	13.9%	14.7%
南區_區域	1.8%	1.7%	1.5%	1.4%	0.9%	2.6%	3.5%	3.2%	4.1%	3.5%	4.3%	3.0%	3.8%	5.2%	5.3%	3.5%	6.2%	5.2%	5.2%	2.6%
南區_地區	0.1%	0.1%	0.1%	0.0%	0.0%	0.3%	0.7%	0.6%	0.6%	0.2%	0.4%	0.2%	0.2%	0.2%	0.6%	0.1%	0.6%	0.2%	0.1%	0.0%

急診轉住院滯留 > 48小時之比率_醫院別

醫院名稱	114年第4季滯留率		
	滯留件數	轉住院件數	滯留率
全國-醫學中心	10,012	105,089	9.5%
奇美醫院	660	5,659	11.7%
成大醫院	789	4,195	18.8%
準醫中-臺大雲林	213	2,814	7.6%
準醫中-大林慈濟	13	2,015	0.6%
全國-區域醫院	4,600	143,050	3.2%
南市立醫院	165	2,307	7.2%
嘉基醫院	203	3,412	5.9%

※區域醫院僅列出滯留件數 > 50件

非同體系區域以上醫院請加強下轉

115年第1季各分區下轉件數

分區	同期件數	當期件數	成長件數
臺北	15,440	16,721	1,281
北區	8,708	9,631	923
中區	10,432	13,408	2,976
南區	10,882	11,417	535
高屏	8,799	7,846	-953
東區	318	803	485
全署	54,579	59,826	5,247

本項為抑制資源不當耗用管控指標
請表列負成長醫院加強下轉

院所簡稱	同期件數	當期件數	成長件數
臺大雲林	1,144	954	-190
嘉基醫院	1,349	1,185	-164
台南新樓醫	395	346	-49
中國北港醫	83	57	-26
奇美柳營醫	249	233	-16
長庚嘉義	198	188	-10
奇美醫院	771	765	-6
聖馬爾定醫	530	525	-5
部臺南醫院	48	73	25
中榮嘉義	7	35	28
市立安南	261	289	28
大林慈濟醫	900	949	49
南市立醫院	555	656	101
成大醫院	4,391	5,160	769

區域以上醫院急性一般病床使用情形及護理人力

提醒可依方案申請**暫時性住院容量調整**

醫院簡稱	報備數		10周末使用床數				護理人力		
	114Q1	115Q1	114Q2	114Q3	114Q4	115Q1	114Q1	115Q1	成長率
中國北港醫	396	396	129	141	141	138	403	426	5.7%
部臺南醫院	386	386	130	130	131	129	388	386	-0.5%
市立安南	499	499	83	84	117	109	759	781	2.9%
中榮嘉義	250	250	103	98	99	98	354	356	0.6%
大林慈濟醫	598	598	117	105	98	86	964	1018	5.6%
聖馬爾定醫	381	381	77	82	78	79	532	559	5.1%
南市立醫院	346	346	65	66	64	64	588	602	2.4%
台南新樓醫	285	285	39	41	44	33	476	499	4.8%
長庚嘉義	904	904	51	52	38	30	1275	1300	2.0%
成大醫院	916	916	22	35	27	19	2177	2182	0.2%
嘉基醫院	599	599	11	14	14	12	1313	1390	5.9%
臺大雲林	544	544	10	11	7	8	1051	1068	1.6%
奇美醫院	867	867		1	1	2	2043	2101	2.8%
奇美柳營醫	668	668	2	2	3	2	1079	1094	1.4%

註1.中榮嘉義自114年8月1日起,因病房內部裝修,急性一般病床暫縮減為129床,115年2月1日起已恢復250床

註2.最後一季資料未包含醫院該季尚未補報資料

註3.住院容量調整南市醫於113Q4,114Q1,114Q2,114Q3,114Q4申請;中榮嘉義,雲林長庚,嘉義長庚於114Q3,114Q4申請;中榮灣橋於114Q4申請

區域以上醫院ICU占床率及使用情形

提醒可依方案申請**暫時性住院容量調整**

醫院簡稱	報備數	占床率				10周末使用床數			
	115Q1	114Q2	114Q3	114Q4	115Q1	114Q2	114Q3	114Q4	115Q1
市立安南	62	48.3%	49.5%	51.2%	43.1%	21	21	20	17
台南新樓醫	31	36.3%	37.9%	36.6%	38.4%	11	11	10	8
大林慈濟醫	66	70.1%	69.9%	66.6%	59.6%	6	7	7	6
成大醫院	126	93.9%	92.9%	93.1%	77.0%	2	2	2	4
南市立醫院	40	65.7%	66.9%	65.1%	61.6%	4	4	4	4
中榮嘉義	37	66.5%	75.8%	78.0%	60.0%	4	3	4	3
嘉基醫院	79	83.1%	79.1%	77.7%	69.4%	2	4	3	3
聖馬爾定醫	46	62.4%	61.6%	65.8%	57.1%	1	4	4	3
部臺南醫院	32	43.8%	41.2%	43.2%	31.7%	9	9	5	2
奇美柳營醫	67	68.8%	69.7%	70.9%	71.7%	0	3	3	1
奇美醫院	109	88.8%	95.0%	94.2%	78.0%	0	0	0	0
臺大雲林	59	89.0%	90.0%	88.5%	76.5%	0	0	1	0
長庚嘉義	100	82.3%	84.9%	87.5%	73.3%	0	0	0	0
中國北港醫	40	71.4%	76.6%	79.3%	67.7%	0	0	0	0

註1.占床率為各院申報病床年月起訖(該類病床申報日數÷該季報備病床總日數)

註2.最後一季資料未包含醫院該季尚未補報資料

註3.本表採季末週之病床報備數

114年第4季西醫門診可避免住院率

南區為全署**第三高**

請加強改善

分區	可避免住院件數	門診病人數	可避免住院率(校正後)
臺北	73,555	4,628,396	1.31%
北區	46,008	2,438,594	1.71%
中區	70,058	2,779,089	2.19%
南區	50,719	1,865,592	2.12%
高屏	48,049	2,110,788	1.93%
東區	9,204	312,010	2.41%
全署	263,851	19,364,633	1.32%

醫院名稱	可避免住院件數	門診病人數	可避免住院率(校正後)
長庚嘉義	6,258	150,711	2.92%
奇美醫院	6,146	222,567	2.37%
嘉基醫院	5,199	177,111	2.34%
奇美柳營醫	5,017	107,607	3.24%
臺大雲林	4,562	135,807	2.39%
大林慈濟醫	4,118	123,368	2.38%
南市立醫院	3,941	128,736	2.30%
聖馬爾定醫	3,745	109,030	2.76%
台南新樓醫	3,735	107,109	2.89%
奇美佳里醫	3,691	74,199	3.24%

註：擷取自DA2112

※月累積值；僅列出可避免住院率>南區值，且可避免住院件數前10高之醫院

本項為抑制資源不當耗用管控項目，請各院加強管理

南區區域以上醫院門診注射化療藥品

115年起為南區方案 **效率指標** 將依據各院占率疊加 **階1** 級距

醫院 簡稱	門診化療藥品點數(百萬點)				成長率				門診占率[門/(門+住)]			
	114Q2	114Q3	114Q4	115Q1	114Q2	114Q3	114Q4	115Q1	114Q2	114Q3	114Q4	115Q1
成大醫院	114.3	129.8	154.6	148.1	14.6%	7.6%	31.8%	37.5%	64.0%	65.8%	70.1%	71.5%
奇美醫院	77.0	75.1	82.2	82.3	20.8%	26.7%	30.7%	17.5%	60.4%	56.7%	55.4%	55.8%
部臺南醫院	3.9	4.2	3.2	4.0	272.0%	199.7%	169.9%	40.0%	50.3%	57.8%	51.8%	64.3%
臺大雲林	42.4	49.4	48.9	52.3	7.3%	31.6%	28.3%	31.6%	70.6%	71.3%	72.2%	72.1%
中榮嘉義	4.5	3.3	3.5	3.9	123.6%	38.2%	14.1%	14.3%	86.7%	80.9%	67.6%	70.8%
南市立醫院	20.2	18.8	17.5	16.7	23.4%	6.6%	3.4%	2.1%	51.9%	45.7%	48.2%	44.4%
台南新樓醫	6.2	9.4	12.3	12.5	-10.7%	31.7%	84.6%	70.2%	38.6%	51.0%	53.8%	62.5%
嘉基醫院	33.8	38.4	41.2	51.5	-4.0%	6.4%	13.1%	50.3%	36.5%	38.7%	40.1%	49.9%
聖馬爾定醫	12.9	13.6	13.9	12.8	41.2%	23.7%	6.3%	-7.4%	70.5%	71.2%	66.2%	67.7%
長庚嘉義	65.6	69.6	75.3	76.0	27.2%	11.7%	27.9%	35.0%	67.8%	64.6%	64.9%	62.2%
大林慈濟醫	32.2	38.7	37.8	33.6	7.6%	10.7%	23.0%	3.2%	67.2%	70.6%	65.5%	62.2%
奇美柳營醫	37.0	37.0	40.4	35.1	20.3%	12.1%	26.1%	-3.5%	36.9%	37.6%	39.2%	34.0%
市立安南	6.5	7.5	5.7	6.2	-1.8%	2.6%	1.2%	5.7%	32.6%	30.6%	29.3%	28.4%
中國北港醫	1.3	1.2	1.7	2.1	-9.5%	-25.7%	-5.8%	25.4%	48.1%	55.0%	43.1%	38.7%
區域以上總計	457.8	496.3	538.3	537.2	16.2%	14.7%	26.7%	25.4%	56.3%	56.6%	57.8%	58.1%

註：門診化療注射案件(排除代辦及急診案件)：有申報ATC碼前三碼為L01、L02或ATC碼為L03AB04、L03AB05、L03AC01、L03AX、L03AX03、L03AX16、L04AX02、L04AX04、L04AX06、V10XX03、V10XA01~04、V10XA53，且為注射劑(藥品醫令第8碼為2)之案件

114年8月至115年3月OPAT醫院收案情形

南區人數占率為**全署第五** 請都會區醫院協助提升OPAT收案

分區	家數	人次	件數	人次占率	每人平均治療天數
臺北	27	2,936	4,448	51.3%	3.3
北區	20	981	1,262	17.1%	3.3
中區	24	707	1,206	12.3%	3.2
南區	14	463	760	8.1%	3.4
高屏	18	633	961	11.1%	3.3
東區	2	7	7	0.1%	2.6
全署	105	5,727	8,644	100.0%	3.3

醫院名稱	人次	件數
奇美醫院	262	384
成大醫院	54	106
長庚嘉義	21	39
嘉基醫院	20	35
聖馬爾定醫	16	31
陽明醫院	12	25
台南新樓醫	5	7
部臺南醫院	4	7
中榮嘉義	4	8
南市立醫院	尚無申報OPAT案件	

自115年5月起每次治療計畫**上限由5天調整為7天**

註:每人平均治療天數=39027C、39028C、39030C醫令數/人次。

在宅急症於115年5月起新增**提早出院模式**

若有意願收治此模式個案，請由**主責醫院**函文本組提出申請，核定後始得收案

提早出院模式(ESD)	說明
收案對象	<ol style="list-style-type: none">1. 限失能(巴氏量表小於60分)或因疾病特性致外出就醫不便且因感染症住院，經醫師評估病情穩定及確認細菌菌株適合提早出院於家中/機構接受靜脈抗生素治療。2. 不限感染症類別，即肺炎、尿路感染、軟組織感染及其他感染症。
醫療服務提供者	由 參與居整計畫院所 組成照護小組提供本計畫服務
照護上限天數	以 原住院天數 與 本計畫照護天數 合併計算 ： <ul style="list-style-type: none">• 肺炎：14天• 尿路感染、軟組織感染：9天• 其他感染症：30天
品質獎勵措施	同時符合【年收案量達11人】且【品質達標個案比例達50%】者，每個案支付3000點

註：提早出院模式與急診模式不予支付回饋獎勵金

115年南區在宅急症(ACAH)團隊收案情形

南區收案率為**全署第四**
請協助提升ACAH收案



醫院名稱	人次	核定案量	收案率
奇美醫院	101	500	20.2%
彰基雲林	24	100	24.0%
臺大雲林	19	40	47.5%

分區	家數	人次	配額	件數收案率
臺北	40	623	3,518	17.7%
北區	27	245	1,573	15.6%
中區	36	372	3,208	11.6%
南區	29	313	1,982	15.8%
高屏	30	331	1,858	17.8%
東區	6	53	248	21.4%
全署	168	1937	12,386	15.6%

醫院名稱	人次	核定案量	收案率
成大醫院	14	100	14.0%
嘉基醫院	7	50	14.0%
部嘉義醫院	12	88	13.6%
奇美佳里醫	3	30	10.0%
陽明醫院	1	10	10.0%
部朴子醫院	5	50	10.0%
成大斗六	1	10	10.0%
中國北港醫	5	55	9.1%
聖馬爾定醫	1	15	6.7%
市立安南	2	50	4.0%
大林慈濟醫	4	100	4.0%
高榮臺南院	1	30	3.3%

註：統計資料截至115/5/7，資料來源：在宅急症VPN收案檔

在宅急症於115年5月起新增**提早出院模式**

若有意願收治此模式個案，請由**主責醫院**函文本組提出申請，核定後始得收案

提早出院模式(ESD)	說明
收案對象	<ol style="list-style-type: none">1. 限失能(巴氏量表小於60分)或因疾病特性致外出就醫不便且因感染症住院，經醫師評估病情穩定及確認細菌菌株適合提早出院於家中/機構接受靜脈抗生素治療。2. 不限感染症類別，即肺炎、尿路感染、軟組織感染及其他感染症。
醫療服務提供者	由 參與居整計畫院所 組成照護小組提供本計畫服務
照護上限天數	以 原住院天數 與 本計畫照護天數 合併計算 ： <ul style="list-style-type: none">• 肺炎：14天• 尿路感染、軟組織感染：9天• 其他感染症：30天
品質獎勵措施	同時符合【年收案量達11人】且【品質達標個案比例達50%】者，每個案支付3000點

註：提早出院模式與急診模式不予支付回饋獎勵金

115年第1季南區醫院CKD照護率

南區收案率為 **全署第四**
請協助提升ACAH收案

分區	照護人數	可收案人數	照護率
臺北	46,524	264,317	17.6%
北區	39,439	125,325	31.5%
中區	62,005	196,858	31.5%
南區	36,305	123,673	29.4%
高屏	41,524	139,511	29.8%
東區	3,252	16,164	20.1%
全署	228,611	863,810	26.5%

醫院名稱	照護人數	可收案人數	照護率
新樓醫院	1,923	3,866	49.7%
聖馬爾定	1,523	3,887	39.2%
陽明醫院	1,944	5,031	38.6%



醫院名稱	照護人數	可收案人數	照護率
奇美柳營	692	3,972	17.4%
臺大醫院	1,453	7,502	19.4%
大林慈濟	1,257	6,300	20.0%
市立安南	1,150	5,247	21.9%
長庚嘉義	2,033	9,041	22.5%
奇美醫院	2,269	9,713	23.4%
嘉基醫院	2,038	7,507	27.1%
成大醫院	5,149	18,531	27.8%
郭綜合醫院	971	3,369	28.8%

健康台灣相關指標

註1: 資料來源DA2390,費用年月115.01-115.03(月累計)

註2: 所列醫院為可收案人數>3,000且照護率<南區值

115年第1季南區醫院DM照護率

南區為全署第二

分區	照護人數	可收案人數	照護率
臺北	182,482	327,704	55.7%
北區	84,082	144,560	58.2%
中區	111,733	205,969	54.2%
南區	78,563	136,584	57.5%
高屏	83,036	147,295	56.4%
東區	10,085	21,422	47.1%
全署	549,979	979,282	56.2%

醫院名稱	照護人數	可收案人數	照護率
奇美醫院	6,818	8,021	85.0%
台南新樓醫	3,583	4,931	72.7%
大林慈濟醫	3,797	5,528	68.7%



醫院名稱	照護人數	可收案人數	照護率
臺大雲林	3,469	8,979	38.6%
成大醫院	6,422	14,584	44.0%
中榮嘉義	1,693	3,703	45.7%
長庚嘉義	3,743	7,844	47.7%
市立安南	1,970	4,035	48.8%
中國北港醫	2,142	4,083	52.5%
奇美柳營醫	2,857	5,332	53.6%
奇美佳里醫	2,557	4,612	55.4%

健康台灣相關指標

註1: 資料來源DA3445、費用年月115.01-115.03

註2: 照護人數(即分子)包含DKD

註3: 右表所列醫院為「可收案人數>3,000且照護率<全署值」

114年全人全社區照護計畫收案情形

南區居全署第四

分區	家數	派案人數	實收數	收案率
臺北	24	123,236	7,844	6.4%
北區	25	101,350	18,687	18.4%
中區	33	112,639	18,985	16.9%
南區	20	67,696	11,720	17.3%
高屏	29	75,091	16,463	21.9%
東區	6	15,009	3,008	20.0%
全署	137	495,021	76,707	15.5%

醫院名稱	醫師數	派案人數 (A)	實收人數 (B)	收案率(B/A)
永川醫院	1	143	103	72.0%
新營醫院	3	1,633	982	60.1%
若瑟醫院	2	2,971	1,556	52.4%
陽明醫院	14	7,912	3,758	47.5%

醫院名稱	醫師數	派案人數(A)	實收人數(B)	收案率(B/A)
奇美佳里	12	9,110	1,379	15.1%
彰基雲林	1	5,544	323	5.8%
成大斗六	4	4,437	7	0.2%
斗六慈濟	1	3,230	91	2.8%
高榮台南	1	3,173	4	0.1%
嘉義醫院	1	2,224	45	2.0%
慶昇醫院	1	1,668	18	1.1%
臺南新化	2	1,414	96	6.8%
朴子醫院	4	1,234	62	5.0%

標竿

照護率佳

健康台灣相關指標

註1：每院可收案人數上限=參與醫師數*1000

註2：右表所列醫院為「派案人數>1,000且收案率<全署值」

放寬地區醫院全人全社區照護計畫申請期限

- ◆為鼓勵地區醫院參與計畫，增加收案照護對象，放寬「計畫申請期限」**至115年6月22日**(同收案上傳截止日)，為免影響時效，請有意參加者儘早提出申請。
- ◆若有相關疑義，請洽本組窗口張小姐
(e-mail: E110598@nhi.gov.tw; 分機4223)

鼓勵推廣病人自主ACP--預立醫療諮詢



請協助宣導病人自主

健保給付 預立醫療照護諮商費(ACP)

- 尊重病人醫療自主，保障病人有知情選擇與決定的權力 -



健保給付對象(符合下列任一條件，且具完全行為能力)

65歲以上 重大傷病	符合安寧療 護收案條件	輕度失智症 (CDR 0.5-1分)
病人自主權利法 第14條第1項第5款 公告病名	居家醫療照 護整合計畫 收案對象	家醫整合照護/ 全人全社區計畫 之65歲以上 多重慢性病人

- 統計期間為11307-11503
- 擷取醫令：02028B、02029B、02028C
- 醫令類別為0、2、X、Z

南區為全署第三

分區	醫院		總計(含基層)	
	院所數	人數	院所數	人數
臺北	31	550	38	572
北區	16	197	33	289
中區	22	227	31	290
南區	19	520	21	531
高屏	22	398	29	573
東區	5	17	8	45
全署	115	1,909	160	2,300

健保給付 **3,000**點 每人終生一次

列屬「115年南區醫院總額財務穩定方案」特定排除項目→保障成長點數

機構簡稱	113-114	115Q1	總計▼
陽明醫院	318	81	399
成大醫院	28	10	38
奇美醫院	15	4	19
台南新樓醫	8	4	12
臺大雲林	9		9
奇美柳營醫	5	2	7
成大斗六	2	4	6
麻豆新樓醫	4		4
彰基雲林院	2	2	4
中榮嘉義	3		3
南市立醫院	3		3
聖馬爾定醫	3		3
長庚嘉義	2	1	3
大林慈濟醫	3		3
中國北港醫	1	1	2
部嘉義醫院	2		2
嘉基醫院	1		1
市立安南	1		1
高榮臺南院	1		1

115年第1季居家安寧照護對象在宅善終比率

南區為全署第三

分區	居家安寧死亡人數(A)	死前14日未住院人數(B)	在宅善終率(B)/(A)
臺北	619	489	79.0%
北區	308	244	79.2%
中區	666	482	72.4%
南區	523	385	73.6%
高屏	473	344	72.7%
東區	175	120	68.6%
全署	2,764	2,064	74.7%

- 統計期間為11501-11503
- 分母：當年度居家安寧收案對象於照護期間死亡人數
- 分子：當年度接受居家安寧個案於死亡前14日未住院治療人數
- 擷取日期：115.5.6

南區目標值： $\geq 76.6\%$
(暫定·待署本部公告)

未及目標值醫院名單

醫院名稱	居家安寧死亡人數(A)▼	死前14日未住院人數(B)	在宅善終率(B)/(A)
奇美醫院	79	51	64.6%
嘉基醫院	74	50	67.6%
奇美柳營醫	46	27	58.7%
臺大雲林	26	18	69.2%
大林慈濟醫	21	9	42.9%
奇美佳里醫	16	11	68.8%
郭綜合醫院	8	6	75.0%
南市立醫院	4	3	75.0%
新樓醫院	3	2	66.7%
彰基雲林	3	1	0.0%
中榮嘉義	1	0	0.0%
部新營醫院	1	0	0.0%
陽明醫院	1	0	0.0%

- 居家護理所併入本院列計

本項為抑制資源不當耗用管控項目

114年接受出院準備服務個案之後續醫療/長照銜接率

層級	醫院名稱	出院準備件數	後續轉銜件數	轉銜率 (醫療/長照)	≥ 全國P50	≥ 全國P75
區域以上	大林慈濟	2,702	1,073	39.7%		
	成大醫院	2,276	1,649	72.5%	*	*
	臺大雲林	2,221	678	30.5%		
	嘉基醫院	1,500	965	64.3%	*	*
	奇美醫院	1,270	669	52.7%	*	
地區醫院	陽明醫院	1011	377	37.3%		
	高榮臺南	430	122	28.4%		
	奇美佳里	321	216	67.3%	*	*
	成大斗六	249	145	58.2%	*	*
	麻豆新樓	177	118	66.7%	*	*

全國PR值

• 統計區間:114/1~114/12

醫院層級	PR50	PR75
區域以上	48.8%	57.4%
地區醫院	37.8%	53.3%

※僅列出各層級申報出院準備件數前5名之醫院

本項為115年風險移撥款分配項目，鼓勵各院加強轉銜

分配方式及操作型定義請參閱「115年南區醫院總額風險移撥款分配項目表」)

114年第4季出院後3日內再急診率

分區	3日內再急診件數	出院件數	3日內再急診率
臺北	4,968	197,102	2.52%
北區	2,268	87,914	2.58%
中區	3,858	144,858	2.66%
南區	2,531	91,311	2.77%
高屏	2,675	106,533	2.51%
東區	383	16,502	2.32%
全署	16,683	644,220	2.59%

註.擷取自DA108.00

醫院名稱	3日內再急診件數▼	出院件數	3日內再急診率
長庚嘉義	310	8,629	3.59%
臺大雲林	196	5,538	3.54%
大林慈濟醫	142	4,431	3.20%
聖馬爾定醫	148	4,087	3.62%
市立安南	133	4,124	3.23%
中國北港醫	81	2,091	3.87%
麻豆新樓醫	75	2,134	3.51%
高榮臺南院	53	1,226	4.32%
成大斗六	57	1,254	4.55%

表列醫院連續四季未達標

**抑制資源不當耗用管控項目
請各院加強管理**

註.僅列出再急診件數≥50件, 再急診率超過全署值2.59%醫院

115年第1季CT、MRI執行率&再執行率

CT執行率&再執行率皆較基期成長

分區	CT			
	執行率		再執行率	
	值	較基期成長率	值	較基期成長率
臺北	1.15%	1.77%	2.20%	0.00%
北區	1.07%	5.94%	1.66%	-5.14%
中區	0.97%	3.19%	1.63%	-14.21%
南區	1.07%	0.94%	1.94%	4.86%
高屏	1.15%	5.50%	1.94%	8.99%
東區	0.86%	1.18%	2.27%	-5.42%
全署	1.08%	2.86%	1.95%	-1.52%

MRI執行率較基期成長

分區	MRI			
	執行率		再執行率	
	值	較基期成長率	值	較基期成長率
臺北	0.70%	2.94%	1.26%	10.53%
北區	0.57%	3.64%	0.96%	6.67%
中區	0.64%	0.00%	0.78%	-19.59%
南區	0.59%	3.51%	0.99%	0.00%
高屏	0.63%	5.00%	0.84%	15.07%
東區	0.52%	8.33%	1.39%	34.95%
全署	0.64%	3.23%	1.03%	3.00%

自113年起已加強CT、MRI相關CIS指標立意抽審
請審慎評估病患執行高單價檢查之合理性

115年第1季CT、MRI執行率&再執行率

CT執行率&再執行率皆較基期成長

分區	CT			
	執行率		再執行率	
	值	較基期成長率	值	較基期成長率
臺北	1.15%	1.77%	2.20%	0.00%
北區	1.07%	5.94%	1.66%	-5.14%
中區	0.97%	3.19%	1.63%	-14.21%
南區	1.07%	0.94%	1.94%	4.86%
高屏	1.15%	5.50%	1.94%	8.99%
東區	0.86%	1.18%	2.27%	-5.42%
全署	1.08%	2.86%	1.95%	-1.52%

MRI執行率較基期成長

分區	MRI			
	執行率		再執行率	
	值	較基期成長率	值	較基期成長率
臺北	0.70%	2.94%	1.26%	10.53%
北區	0.57%	3.64%	0.96%	6.67%
中區	0.64%	0.00%	0.78%	-19.59%
南區	0.59%	3.51%	0.99%	0.00%
高屏	0.63%	5.00%	0.84%	15.07%
東區	0.52%	8.33%	1.39%	34.95%
全署	0.64%	3.23%	1.03%	3.00%

自113年起已加強CT、MRI相關CIS指標立意抽審
請審慎評估病患執行高單價檢查之合理性

請加強管理表列檢查(驗)非合理區間再執行

▲ 請善用回饋報表加強內部管控，擷節健保資源

▲ 本署按月回饋門診20類重要檢查(驗)項目同病人非合理區間內再次執行統計表

項目	醫院名稱	再執行醫令數	再執行率
腹部超音波及追蹤	諸元醫院	30	3.31%
	聖馬爾定醫	82	1.79%
	若瑟醫院	35	1.74%
低密度脂蛋白-膽固醇	福安醫院	39	4.28%
	部嘉義醫院	116	2.91%
	中榮嘉義	178	2.75%

註1: 115年5月18日擷取自DA3347

註2: 統計區間115Q1僅列出該項目再執行率前3名且再執行醫令數>20之醫院

註3: 非合理區間28天

115Q1西醫門診年復健次數>180次成長情形

南區為全署**成長件數最高**

南區目標值：較去年同期成長 ≤ 0

未及目標值醫院名單

分區	114Q1	115Q1	成長件數
臺北	6,921	6,041	-880
北區	6,179	5,009	-1,170
中區	10,415	6,614	-3,801
南區	2,751	3,166	415
高屏	5,132	5,260	128
東區	179	92	-87
全署	76,454	98,851	-5,395

醫院名稱	114Q1	115Q1	成長件數
陽明醫院	579	739	160
中榮灣橋	257	358	101
福安醫院	9	89	80
部嘉義醫院	308	361	53
奇美醫院		44	44
安生醫院	135	175	40
臺大雲林	14	49	35
彰基雲林院	393	423	30
若瑟醫院	26	53	27
部臺南醫院	9	28	19
永和醫院	2	20	18
陳仁德醫院		15	15
北港仁一醫	19	32	13

- 統計期間為11501-03
- 擷取：CIS指標「西醫門診年復健次數>180次」
- 排除代辦、簡單治療、早療、PAC案件

- 僅呈現115Q1成長件數大於10件醫院

本項為抑制資源不當耗用管控項目，請各院加強管理

115Q1回溯性管理辦理情形

3項回溯性項目，計核扣161萬餘點

序號	專案項目	核減家數	核減點數
1	穿顱都卜勒超音波檢查 (20026B) 合理性	5	899,158
2	肋骨固定系統不符特材給付規定適應症 (CIS核定後歸戶)	7	676,338
3	門診執行關節授動術(64080C)管理	2	37,172
	總計	14	1,612,668

▲ 核減率高或明顯違反支付標準規定之項目，將定期執行。

▲ 立抽逕送專審項目，如醫院同意主動返還，可免再送審，節省雙方行政作業。

鼓勵導入電子處方箋

本署官網已公告電子處方箋FHIR實作指引連結及電子處方箋

路徑1、本署官網/重要政策/電子處方箋/資訊技術文件

路徑2、本署健保資訊網服務系統(VPN)/下載專區/其它/電子處方箋QR

code

VPN申請由系統檢測：檢核 FHIR、QR code 格式。

開立電子處方箋

依據衛福部電子病歷交換單張實作指引及本署電子處方箋QR code說明文件，產製FHIR、QR Code並置於VPN檢測審核。

驗證FHIR格式電子處方箋資料

請填入處方箋FHIR資料

1 FHIR驗證

處方箋內容

驗證

請填入處方箋QR Code資料

2 QR code驗證

每1條QR Code
處方箋內容

C: 憑證序號
S: Base64數位簽章
D1: Base64處方箋資料內容

驗證

※風險移撥款獎勵

1. 資格獎勵：每家20萬點(僅獎勵1次)

- ✓ VPN申請「電子處方箋上傳(開立端)」檢測，上傳FHIR及QR code格式檢核通過之醫院。
已通過：彰基雲林、大林慈濟、台大雲林

- ✓ 至少成功開立10件電子處方箋(經WEB API驗證FHIR、解析QR code均成功，同一案件依就醫識別碼歸戶)。
已成功開立達成目標張數：大林慈濟

2. 論量獎勵：每件20點

- ✓ 先取得資格獎勵
- ✓ 115年成功開立件數

3. 進階獎勵：10萬點

- ✓ 先取得資格獎勵
- ✓ 交付藥局成功調劑達20件，辦理成果發表會。

符合資格獎勵

鼓勵電子病歷(FHIR)--癌藥事前審查

※風險移撥款獎勵

1. 「成功上傳」10件測試案件，並經署本部認定已可以電子病歷(FHIR)上傳及申請癌藥事前審查者，每家醫院給予10萬點
2. 正式以電子病歷(FHIR)申請癌藥事前審查，每人(同院同ID歸戶)獲配100點，超出本項預算上限，採浮動調整。

※自主事前審查醫院作業原則

藥品(續用案件)適用範圍及作業方式：

大腸直腸癌(C18-C21)、肝癌(C22)、肺癌(C33-C34)、乳癌(C50)及攝護腺癌(C61)

醫院申請條件為五癌整體或任一癌別申請月份前一季案件

同時符合下列條件：

- 1.申請合計件數之同意率達95%以上
- 2.以FHIR申請案件占該癌別案件達30%以上

序號	醫療機構名稱	正式上傳	(歸戶)人數
1	成大醫院	V	1520
2	永康奇美醫院	V	298
3	柳營奇美醫院	V	491
4	台南市立醫院	V	102
5	聖馬爾定醫院	V	8
6	長庚雲林醫院	V	14
7	長庚嘉義醫院	V	796
8	嘉義基督教醫院	V	12
9	佳里奇美醫院	V	3

* 測試：新樓醫院、麻豆新樓醫院、郭綜合醫院
彰基雲林醫院、大林慈濟醫院、台大雲林分院

* 籌組團隊：部立臺南醫院、中國醫藥大學北港醫院

17家醫院實作(9家正式上傳, 6家測試中)

統計區間114/7/1-115/4/28

鼓勵電子病歷(FHIR)--癌症重大傷病

※風險移撥款獎勵

- 1.「成功上傳」10件測試案件，並經署本部認定已可以電子病歷(FHIR)上傳及申請癌症重大傷病，**每家醫院給予10萬點**
- 2.正式以電子病歷(FHIR)申請癌症重大傷病，**每人(同院同ID歸戶)獲配100點**。超出本項預算上限，採浮動調整

12家醫院參加實作、8家測試上傳
敬邀癌藥事審已正式實作之嘉義長庚醫院及台南市立醫院參與實作

☞鼓勵醫院參加實作測試，如有意願請洽本組窗口吳先生(分機1331)

序號	醫院簡稱	測試上傳	成功件數
1	成大醫院	V	104
2	奇美醫院	V	42
3	柳營奇美醫院	V	18
4	佳里奇美醫院	V	15
5	郭綜合醫院	V	14
6	麻豆新樓醫院	V	7
7	新樓醫院	V	6
8	聖馬爾定醫院	V	4
9	嘉基醫院	籌組團隊	
10	大林慈濟醫院		
11	中國北港醫院		
12	部臺南醫院		

註:114.10.7開放測試(尚未正式上線)，數據統計至115.06.01

次世代基因定序檢測(NGS)



- 實體腫瘤：「對應具藥證癌藥」優先精準投藥
- 血液腫瘤：「後續治療計畫」依據

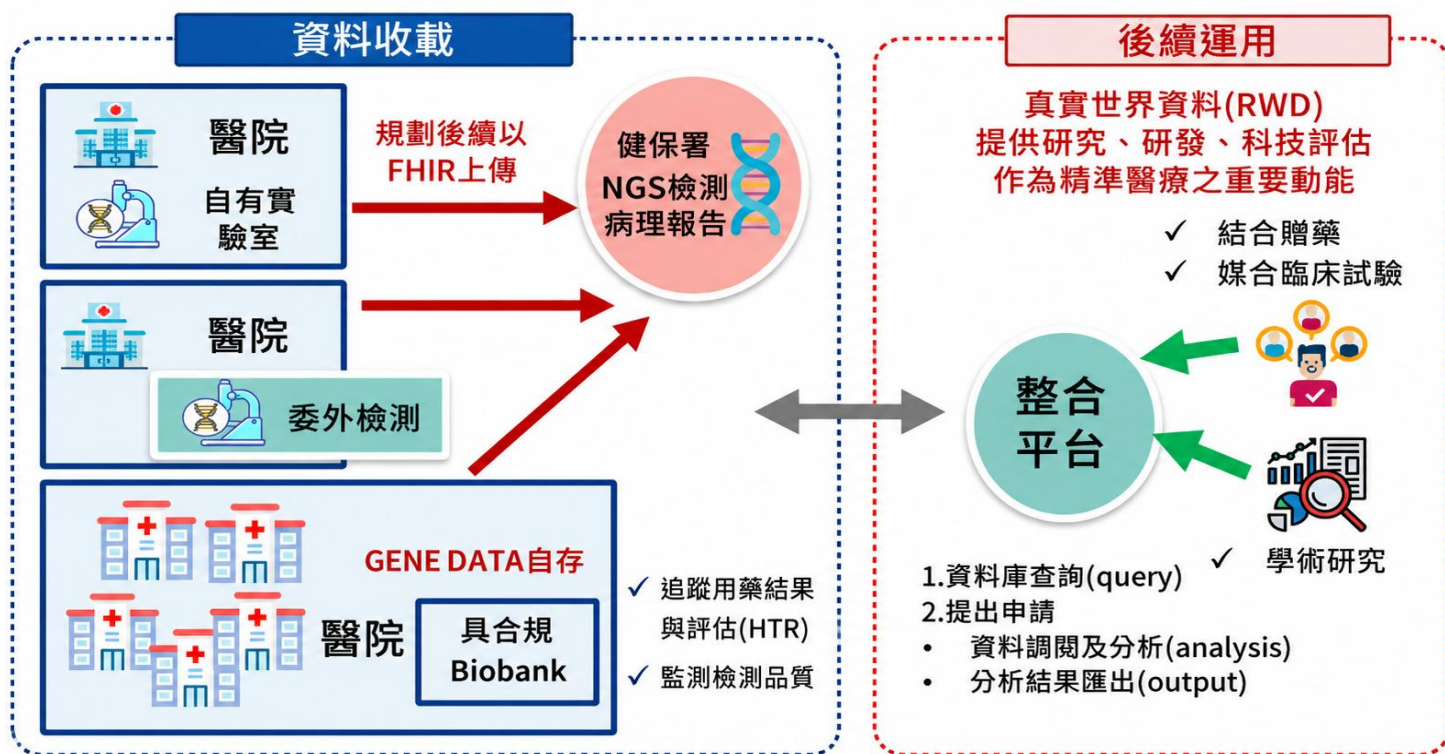


- 12種癌症NGS檢測 (113.5.1生效)
- 7類癌症單基因檢測 (113.12.1生效)



- 健保現行給付27種癌藥，對應11個基因位點、治療10種癌症
- 另有1種癌藥治療NTRK基因融合之實體腫瘤(不分癌別)

發展基因資料生物資料庫 建構精準醫療生態系



南區已實作醫院現況

NGS 導入 FHIR 實作執行情形

成大醫院	尚未導入	已規劃時程
奇美醫院	部分導入	仍在測試中
奇美柳營	尚未導入	已規劃時程

調查截至115/02/01

醫院查核案例宣導

■ ○○醫院查核案

- **違規情事：**為給予病人方便及配合衛生主管機關政策，未依規定報備支援於長照據點提供智能評鑑服務
- **違規事證：**經醫院坦承為給病人方便違規，自清85筆、8萬餘元
- **相關法規：**特約及管理辦法第46條
- **相關處分：**無
- **提醒事項：**於執業地點以外場域執行醫療業務，務必依規定先行報備支援，以免違反相關規定



全民健康保險乳癌照護品質提升方案

基本門檻



每年新診斷乳癌人數

≥ 20 人

必備診療團隊成員



專任外科 (含乳房外科)
專科醫師 2 名以上



專任放射診斷科
專科醫師 1 名以上



專任個案管理師
1 名以上

- 於115/8/31(含)前提出申請且經分區審核通過，執行資格得溯自115/1/1起生效
(115/9/1(含)後提出申請，自核定日當月取得執行資格，並自核定當月1日起始得收案)
- 南區已核定醫院：臺大雲林、南市立醫院、台南新樓、聖馬爾定、奇美柳營、郭綜合醫院、嘉基醫院(統計至115/6/8)

參考資料

各層級就醫人數、醫療費用數值(排新C肝藥費及法傳)

特約類別	費用年季	門診						住診					門住總醫療費用(百萬)
		就醫人數(千)	就醫件數(千)	醫療費用(百萬)	每人就醫次數	每人醫療費用	每次醫療費用	就醫人數(千)	就醫件數(千)	醫療費用(百萬)	每人住院次數	每人醫療費用	
醫學中心	113年第2季	285	904	3,033	3.17	10,631	3,354	21	27	2,546	1.32	123,940	5,579
	114年第2季	284	903	3,139	3.18	11,069	3,475	20	27	2,614	1.36	129,534	5,753
	113年第3季	285	907	3,094	3.18	10,852	3,411	21	28	2,628	1.32	125,768	5,721
	114年第3季	284	915	3,245	3.22	11,431	3,549	20	27	2,608	1.36	129,273	5,853
	113年第4季	290	937	3,133	3.23	10,809	3,343	21	28	2,691	1.33	128,145	5,824
	114年第4季	290	949	3,324	3.27	11,467	3,502	20	27	2,693	1.37	136,564	6,017
	114年第1季	286	885	3,052	3.09	10,658	3,447	20	27	2,578	1.35	127,158	5,630
	115年第1季	281	889	3,246	3.16	11,534	3,652	19	26	2,540	1.36	134,548	5,786
區域醫院	113年第2季	688	2,309	6,232	3.36	9,057	2,699	54	72	5,206	1.32	95,965	11,438
	114年第2季	703	2,368	6,487	3.37	9,223	2,739	54	74	5,250	1.38	97,560	11,736
	113年第3季	688	2,352	6,359	3.42	9,245	2,704	55	72	5,290	1.33	97,037	11,649
	114年第3季	700	2,382	6,647	3.40	9,495	2,791	54	74	5,278	1.38	98,221	11,925
	113年第4季	707	2,417	6,438	3.42	9,107	2,663	54	73	5,302	1.34	97,410	11,740
	114年第4季	720	2,455	6,697	3.41	9,300	2,727	53	74	5,285	1.39	99,546	11,982
	114年第1季	707	2,284	6,250	3.23	8,843	2,736	52	72	5,056	1.37	96,433	11,306
	115年第1季	693	2,294	6,522	3.31	9,414	2,843	51	71	5,080	1.39	99,303	11,602
地區醫院	113年第2季	435	1,342	2,462	3.09	5,661	1,835	21	26	1,591	1.25	76,449	4,052
	114年第2季	451	1,387	2,556	3.08	5,673	1,842	21	29	1,602	1.38	76,934	4,158
	113年第3季	432	1,351	2,488	3.12	5,754	1,842	21	26	1,608	1.26	76,854	4,096
	114年第3季	440	1,374	2,574	3.12	5,853	1,874	21	29	1,565	1.37	74,917	4,140
	113年第4季	457	1,431	2,520	3.13	5,515	1,761	21	26	1,565	1.25	75,743	4,085
	114年第4季	467	1,453	2,614	3.11	5,597	1,799	20	28	1,558	1.37	76,887	4,172
	114年第1季	458	1,360	2,478	2.97	5,408	1,823	21	28	1,549	1.37	75,304	4,027
	115年第1季	440	1,333	2,539	3.03	5,768	1,905	19	27	1,530	1.40	78,817	4,069

註1: 門診含交付處方費用, 排除案件分類01、A3之案件

註2: 門住診件數排除補報醫令或醫令差額案件

註3: 新樓麻豆醫院113年3月起基/當期列入地區醫院統計

南區115年第1季門診各層級費用成長前5名疾病

特約類別	CCS	人數			費用(萬點)			每人醫療費用(點)		
		基期	當期	成長值	基期	當期	成長值	基期	當期	成長值
醫學中心	19 肺癌	3,806	3,930	124	19,518	23,548	4,030	51,283	59,919	8,636
	217 先天畸形, 他處未歸類	750	699	-51	442	2,226	1,784	5,891	31,848	25,957
	50 糖尿病有併發症	14,331	16,649	2,318	8,590	9,916	1,325	5,994	5,956	-39
	103 肺心病	483	546	63	4,379	5,514	1,135	90,660	100,995	10,335
	27 卵巢癌	543	607	64	773	1,850	1,076	14,242	30,473	16,231
區域醫院	24 乳癌	11,423	11,997	574	24,040	28,230	4,190	21,045	23,531	2,485
	19 肺癌	4,840	5,115	275	27,937	31,951	4,014	57,721	62,466	4,745
	16 肝癌	4,606	4,609	3	11,168	13,311	2,142	24,247	28,880	4,632
	47 良性腫瘤	17,208	18,998	1,790	6,656	7,882	1,226	3,868	4,149	281
	11 頭頸部癌	4,489	4,601	112	10,885	12,016	1,130	24,249	26,116	1,867
地區醫院	50 糖尿病有併發症	25,950	27,790	1,840	13,476	14,683	1,207	5,193	5,284	90
	205 椎間盤突出或下背痛	21,410	22,621	1,211	8,910	10,056	1,146	4,162	4,445	284
	158 慢性腎衰竭	11,446	12,920	1,474	6,668	7,794	1,126	5,826	6,032	207
	58 脂肪或內分泌代謝異常	2,826	3,795	969	1,238	2,266	1,028	4,379	5,971	1,592
	24 乳癌	1,830	2,004	174	1,694	2,207	513	9,257	11,011	1,754

註1: 不含案件分類01、A3、C5、申加部0之案件

註2: 新樓麻豆列入地區醫院統計

南區115年第1季住診各層級費用成長前5名疾病

特約類別	CCS	人數			費用(萬點)			每人醫療費用(點)		
		基期	當期	成長值	基期	當期	成長值	基期	當期	成長值
醫學中心	45 接受化學或放射治療就醫	1,232	1,178	-54	8,370	9,599	1,229	67,938	81,486	13,548
	101 冠狀動脈心臟病	419	450	31	6,055	7,282	1,226	144,515	161,812	17,297
	106 心律不整	204	206	2	4,432	5,560	1,129	217,242	269,924	52,682
	58 脂肪或內分泌代謝異常	44	37	-7	5,614	6,546	932	1,275,837	1,769,093	493,256
	47 良性腫瘤	353	382	29	3,038	3,807	769	86,051	99,656	13,606
區域醫院	45 接受化學或放射治療就醫	3,438	3,427	-11	38,572	42,863	4,291	112,194	125,075	12,881
	233 顱內傷	785	845	60	8,502	10,464	1,962	108,308	123,834	15,526
	2 敗血症	1,500	1,615	115	19,100	21,023	1,923	127,333	130,175	2,841
	149 膽道相關疾病	1,108	1,188	80	9,051	10,430	1,379	81,686	87,791	6,105
	153 胃腸道出血	754	779	25	3,906	5,020	1,113	51,809	64,439	12,630
地區醫院	2 敗血症	755	793	38	6,278	7,340	1,063	83,146	92,564	9,418
	100 急性心肌梗塞	130	147	17	2,257	2,900	643	173,583	197,255	23,672
	659 思覺失調症及其他精神病疾患	934	901	-33	10,233	10,825	593	109,559	120,148	10,589
	197 皮膚或皮下組織感染	413	476	63	1,483	2,051	568	35,902	43,085	7,183
	106 心律不整	64	81	17	559	1,091	532	87,327	134,717	47,390

註1: 不含案件分類01、A3、C5、申加部0之案件

註2: 新樓麻豆列入地區醫院統計

南區115年第1季門診各層級費用負成長前5名疾病

特約類別	CCS	人數			費用(萬點)			每人醫療費用(點)		
		基期	當期	成長值	基期	當期	成長值	基期	當期	成長值
醫學中心	11 頭頸部癌	2,788	2,826	38	7,972	7,006	-966	28,594	24,792	-3,802
	59 貧血	1,508	1,607	99	2,627	2,062	-565	17,420	12,830	-4,590
	122 肺炎	4,309	2,116	-2,193	1,614	1,096	-518	3,747	5,179	1,433
	213 心臟或循環系統先天畸形	1,390	1,396	6	1,056	699	-357	7,596	5,004	-2,592
	2 敗血症	857	419	-438	487	186	-301	5,682	4,442	-1,240
區域醫院	122 肺炎	16,752	9,487	-7,265	6,155	4,064	-2,092	3,674	4,284	609
	154 非感染性胃腸炎	14,689	6,831	-7,858	2,965	1,595	-1,370	2,019	2,335	316
	126 急性上呼吸道感染	21,166	15,459	-5,707	3,107	2,376	-730	1,468	1,537	69
	135 感染性腸炎	9,156	4,944	-4,212	1,922	1,226	-696	2,100	2,481	381
	139 胃或十二指腸潰瘍	16,165	14,294	-1,871	5,531	4,845	-686	3,421	3,389	-32
地區醫院	126 急性上呼吸道感染	39,208	29,293	-9,915	4,941	3,770	-1,171	1,260	1,287	27
	154 非感染性胃腸炎	12,540	5,569	-6,971	1,964	979	-985	1,567	1,759	192
	122 肺炎	11,301	6,742	-4,559	3,026	2,150	-876	2,678	3,189	511
	10 預防接種或傳染病篩檢就醫	19,910	8,353	-11,557	1,205	558	-648	605	668	62
	246 不明熱	5,378	3,810	-1,568	1,315	903	-412	2,445	2,370	-76

註1: 不含案件分類01、A3、C5、申加部0之案件

註2: 新樓麻豆列入地區醫院統計

南區115年第1季住診各層級費用負成長前5名疾病

特約類別	CCS	人數			費用(萬點)			每人醫療費用(點)		
		基期	當期	成長值	基期	當期	成長值	基期	當期	成長值
醫學中心	122 肺炎	1,466	835	-631	10,314	8,486	-1,828	70,352	101,628	31,277
	218 嬰兒活產	284	248	-36	7,005	5,515	-1,490	246,656	222,367	-24,288
	100 急性心肌梗塞	263	221	-42	9,164	7,767	-1,397	348,456	351,444	2,988
	213 心臟或循環系統先天畸形	67	59	-8	2,129	965	-1,164	317,762	163,633	-154,128
	123 流行性感冒	155	67	-88	1,413	259	-1,153	91,147	38,714	-52,434
區域醫院	122 肺炎	5,245	3,476	-1,769	33,867	28,010	-5,857	64,570	80,580	16,010
	131 成人呼吸衰竭	985	926	-59	23,028	20,477	-2,551	233,787	221,130	-12,658
	123 流行性感冒	669	379	-290	3,268	1,032	-2,237	48,856	27,223	-21,633
	100 急性心肌梗塞	626	547	-79	14,768	12,984	-1,784	235,913	237,364	1,451
	99 高血壓(提及併發症)	783	733	-50	6,827	5,484	-1,343	87,189	74,810	-12,379
地區醫院	122 肺炎	3,848	2,767	-1,081	22,252	18,747	-3,505	57,826	67,751	9,924
	131 成人呼吸衰竭	943	891	-52	26,183	24,260	-1,924	277,659	272,274	-5,385
	123 流行性感冒	273	144	-129	1,058	329	-729	38,741	22,855	-15,887
	109 腦出血	490	430	-60	4,420	3,809	-611	90,201	88,579	-1,622
	7 病毒感染	153	74	-79	625	202	-422	40,823	27,318	-13,505

註1: 不含案件分類01、A3、C5、申加部0之案件

註2: 新樓麻豆列入地區醫院統計

急診轉住院滯留 > 48小時之比率_醫學中心

費用年季	奇美醫院	成大醫院	臺中榮總	中山醫	中國醫	林口長庚	臺大醫院	臺北榮總	高雄榮總
109年第3季	7.6%	10.3%	2.7%	2.2%	2.6%	8.4%	27.7%	4.9%	2.1%
109年第4季	7.9%	7.7%	2.6%	2.7%	2.5%	9.4%	24.1%	4.8%	2.2%
110年第1季	6.1%	5.3%	1.4%	0.7%	1.8%	6.1%	18.3%	2.8%	2.8%
110年第2季	6.9%	11.2%	4.6%	2.0%	2.6%	9.3%	21.5%	8.7%	1.7%
110年第3季	9.7%	10.1%	1.6%	0.9%	2.6%	7.4%	19.6%	8.3%	1.3%
110年第4季	7.6%	13.9%	0.5%	1.4%	2.3%	9.0%	18.9%	5.4%	0.8%
111年第1季	4.4%	14.0%	0.7%	1.7%	2.2%	8.3%	18.3%	5.6%	1.1%
111年第2季	14.9%	14.2%	0.1%	2.4%	4.2%	12.3%	21.7%	8.8%	2.0%
111年第3季	9.3%	11.4%	0.0%	3.5%	4.1%	9.8%	23.1%	8.0%	1.5%
111年第4季	12.5%	12.5%	0.0%	2.8%	3.8%	8.7%	22.9%	8.4%	1.0%
112年第1季	14.4%	16.4%	0.0%	2.6%	4.4%	12.1%	24.2%	6.5%	1.9%
112年第2季	16.0%	14.1%	0.0%	0.8%	4.5%	12.1%	23.2%	10.0%	1.3%
112年第3季	17.6%	16.0%	0.0%	1.6%	6.0%	9.8%	23.7%	7.3%	1.0%
112年第4季	8.8%	13.9%	0.0%	1.5%	4.5%	10.5%	20.5%	6.9%	0.2%
113年第1季	6.0%	12.3%	0.0%	0.8%	6.8%	19.1%	21.9%	7.8%	0.1%
113年第2季	14.3%	14.3%	0.0%	2.2%	8.1%	21.2%	22.3%	8.2%	0.1%
113年第3季	16.3%	13.1%	0.0%	3.2%	7.4%	20.8%	21.6%	9.4%	0.3%
113年第4季	10.3%	11.0%	0.0%	2.6%	10.3%	18.9%	22.9%	10.6%	0.1%
114年第1季	10.8%	14.7%	0.3%	1.7%	13.0%	21.5%	22.6%	9.2%	1.0%
114年第2季	11.0%	18.1%	0.0%	3.0%	6.5%	24.8%	24.0%	9.6%	0.4%
114年第3季	14.2%	13.1%	0.0%	4.1%	5.6%	25.3%	26.7%	10.9%	1.2%
114年第4季	11.7%	18.8%	0.1%	1.0%	2.2%	21.7%	22.8%	3.4%	0.0%



提醒
轄區
醫中
加強
改善
急診
滯留

115年第1季檢驗(查)報告即時上傳_全署

醫令數單位：萬

業務組別	醫學中心			區域醫院			地區醫院			醫院層級合計		
	上傳醫令數	申報醫令數	上傳率	上傳醫令數	申報醫令數	上傳率	上傳醫令數	申報醫令數	上傳率	上傳醫令數	申報醫令數	上傳率
臺北	1747.6	1770.6	98.7%	1198.4	1218.8	98.3%	297.6	307.5	96.8%	3243.7	3296.9	98.4%
北區	414.9	419.6	98.9%	530.1	547.3	96.9%	369.5	375.9	98.3%	1314.6	1342.7	97.9%
中區	724.3	731.4	99.0%	692.2	704.5	98.3%	414.0	435.7	95.0%	1830.6	1871.5	97.8%
南區	297.1	300.7	98.8%	658.2	667.6	98.6%	275.7	285.1	96.7%	1231.0	1253.4	98.2%
高屏	560.6	566.8	98.9%	456.6	471.3	96.9%	389.7	400.5	97.3%	1406.9	1438.7	97.8%
東區	77.3	80.2	96.4%	91.0	94.8	96.1%	72.7	74.8	97.2%	241.0	249.7	96.5%
全署	3821.9	3869.3	98.8%	3626.7	3704.2	97.9%	1819.2	1879.5	96.8%	9267.7	9452.9	98.0%
南區排名	4			1			5			2		

註1：資料擷取時間：115.5.5

註2：即時定義：符合24小時-3日內上傳

註3：資料來源：健保署醫療系統

註4：已排除未監測醫令

請醫學中心&地區醫院加強報告上傳

115年第1季影像即時上傳_全署

醫令數單位：萬

業務組別	醫學中心			區域醫院			地區醫院			醫院層級合計		
	上傳醫令數	申報醫令數	上傳率	上傳醫令數	申報醫令數	上傳率	上傳醫令數	申報醫令數	上傳率	上傳醫令數	申報醫令數	上傳率
臺北	123.1	124.9	98.6%	103.8	106.7	97.3%	31.2	32.8	95.0%	258.1	264.3	97.6%
北區	29.2	29.3	99.7%	49.4	50.8	97.2%	34.2	35.7	95.8%	112.8	115.8	97.4%
中區	53.1	53.7	99.0%	67.5	68.0	99.2%	48.1	49.1	97.9%	168.7	170.8	98.8%
南區	21.3	21.7	98.1%	55.6	56.1	99.2%	30.9	32.3	95.5%	107.8	110.1	97.9%
高屏	39.2	39.5	99.1%	41.6	43.8	94.9%	47.4	49.1	96.6%	128.1	132.4	96.8%
東區	5.0	5.5	90.7%	7.1	7.2	98.0%	5.7	6.1	92.3%	17.8	18.9	94.0%
全署	271.0	274.6	98.7%	324.9	332.6	97.7%	197.4	205.1	96.2%	793.3	812.3	97.7%
南區 排名	5			1			4			2		

註1：資料擷取時間： 115.5.5

註2：即時定義：符合24小時-3日內上傳

註3：資料來源：健保署醫療系統

註4：已排除未監測醫令

請醫學中心&地區醫院加強影像上傳

115年第1季影像即時上傳_南區

醫令數單位：萬

層級別	CT		MRI		牙科X光		X光攝影		總計	
	上傳醫令數	上傳率	上傳醫令數	上傳率	上傳醫令數	上傳率	上傳醫令數	上傳率	上傳醫令數	上傳率
醫學中心	2.4	98.2%	0.8	97.4%	0.2	94.7%	18.0	98.2%	21.3	98.1%
區域醫院	5.7	98.0%	1.7	98.8%	0.7	96.5%	47.7	99.3%	55.6	99.2%
地區醫院	1.8	96.2%	0.7	97.3%	0.1	94.5%	28.3	95.5%	30.9	95.5%
總計	9.8	97.8%	3.1	98.1%	1.0	95.9%	93.9	97.9%	107.8	97.9%

註1：資料擷取時間： 115.5.5

註2：即時定義：符合24小時-3日內上傳

註3：資料來源：健保署醫療系統

註4：已排除未監測醫令

紅字為低於全署同儕值，請加強影像上傳

115第1季影像報告即時上傳_全署

醫令數單位：萬

業務 組別	醫學中心			區域醫院			地區醫院			醫院層級合計		
	上傳 醫令數	申報 醫令數	上傳率	上傳 醫令數	申報 醫令數	上傳率	上傳 醫令數	申報 醫令數	上傳率	上傳 醫令數	申報 醫令數	上傳率
臺北	197.9	208.4	94.9%	164.9	173.9	94.8%	44.7	48.0	93.1%	407.4	430.4	94.7%
北區	45.9	48.1	95.3%	71.7	76.0	94.2%	53.5	55.9	95.7%	171.0	180.1	95.0%
中區	82.9	86.4	96.0%	102.4	108.6	94.2%	67.4	75.1	89.7%	252.7	270.1	93.6%
南區	35.5	35.9	99.0%	86.9	92.7	93.7%	42.3	47.4	89.3%	164.8	176.0	93.6%
高屏	62.8	65.4	96.1%	62.8	67.8	92.7%	66.7	71.6	93.2%	192.4	204.8	93.9%
東區	8.7	9.3	93.6%	11.4	11.9	95.2%	7.9	8.5	93.0%	27.9	29.7	94.1%
全署	433.7	453.6	95.6%	499.9	531.0	94.1%	282.5	306.5	92.2%	1216.2	1291.1	94.2%
南區 排名	1			5			6			5		

註1：資料擷取時間： 115.5.5

註2：即時定義：符合24小時-3日內上傳

註3：資料來源：健保署醫療系統

註4：已排除未監測醫令

請區域&地區醫院加強影像報告即時上傳

115年第1季影像報告即時上傳_南區

醫令數單位：萬

層級別	CT		MRI		鏡檢		超音波檢查		X光攝影		其他		總計	
	上傳醫令數	上傳率	上傳醫令數	上傳率	上傳醫令數	上傳率	上傳醫令數	上傳率	上傳醫令數	上傳率	上傳醫令數	上傳率	上傳醫令數	上傳率
醫學中心	2.4	99.3%	0.8	99.6%	0.8	99.6%	6.4	98.6%	18.1	99.0%	7.1	99.0%	35.5	99.0%
區域醫院	5.6	97.7%	1.7	98.4%	2.8	99.4%	17.4	95.1%	44.6	92.9%	14.8	91.6%	86.9	93.7%
地區醫院	1.8	98.4%	0.7	99.5%	0.9	99.1%	7.1	93.5%	26.0	87.8%	5.8	86.0%	42.3	89.3%
總計	9.8	98.2%	3.1	98.9%	4.5	99.4%	30.9	95.5%	88.7	92.5%	27.7	92.1%	164.8	93.6%

註1：資料擷取時間： 115.5.5

註2：即時定義：符合24小時-3日內上傳

註3：資料來源：健保署醫療系統

註4：已排除未監測醫令

紅字為低於全署同儕值，請加強影像報告上傳

請加強表列項目影像報告即時上傳

醫令數單位：千

項目	醫院名稱	上傳醫令數	上傳率	全署同儕 上傳率
超音波檢查	臺大雲林	19.9	80.2%	95.2%
	市立安南	13.2	94.7%	
X光攝影	臺大雲林	33.9	60.5%	94.2%
	中國北港醫	25.3	93.1%	
	部臺南醫院	8.1	51.2%	
	若瑟醫院	9.9	45.4%	92.9%
	部嘉義醫院	6.3	48.6%	
	部胸腔病院	7.6	86.5%	
	部臺南新化	2.7	31.6%	
	洪揚醫院	0.4	8.5%	
	信一骨科	1.7	83.7%	
福安醫院	1.3	81.4%		

項目	醫院名稱	上傳醫令數	上傳率	全署同儕 上傳率
其他影像	麻豆新樓醫	5.3	81.8%	86.6%
	成大斗六	0.9	23.4%	
	高榮臺南院	2.5	70.3%	

註1：115年第1季資料擷取時間：115.5.5

註2：即時定義：符合24小時-3日內上傳

註3：資料來源：健保署醫療系統

註4：已排除未監測醫令

註5：地區醫院層級僅列出申報醫令數>1000之院所

▲本署按月回饋即時上傳相關資料，請善用以加強內部管控

1. 即時上傳率指標報告卡(VPN/鼓勵醫療院所即時查詢病患方案/醫事機構查詢即時上傳率指標報告卡)
2. 申報未上傳明細(VPN/鼓勵醫療院所即時查詢病患方案/院所下載檢驗(查)明細畫面作業/查詢項目:5-費用申報與檢驗檢查比對明細查詢)

門診全藥品重複用藥管理方案(1/3)

● 114年第四季南區重複藥費前10大醫院

院所簡稱	重複藥費	重複日數占率%	日數占率高於平均
奇美醫院	498,838	0.14	
嘉基醫院	471,103	0.27	*
奇美柳營醫	271,519	0.19	*
長庚嘉義	205,739	0.1	
陽明醫院	136,588	0.27	*
彰基雲林院	133,294	0.28	*
臺大雲林	127,687	0.12	
部臺南醫院	112,960	0.31	*
成大醫院	112,818	0.05	
大林慈濟醫	107,942	0.18	*

6家重複日數占率 \geq 南區平均(0.16%)，請加強管理

門診全藥品重複用藥管理方案(2/3)

● 114年第四季五類高風險藥品重複藥費前10大醫院

院所簡稱	重複藥費	重複日數占率(%)	日數占率高於平均
嘉基醫院	100,686	0.32	*
奇美醫院	54,808	0.14	
奇美柳營醫	38,066	0.21	*
陽明醫院	36,138	0.33	*
臺大雲林	33,886	0.11	
南市立醫院	33,026	0.1	
大林慈濟醫	32,890	0.19	*
長庚嘉義	31,543	0.14	
成大醫院	29,700	0.06	
市立安南	29,021	0.15	

4家重複日數占率 \geq 南區平均(0.17%)，請加強管理

門診全藥品重複用藥管理方案(3/3)

● 114年第四季南區醫院重複藥費前10大藥品類別

名次	藥品類別	重複藥費▼
1	37腫瘤製劑用藥(口服)	537,166
2	03降血糖藥物(不分口服及注射)	286,761
3	07抗血栓用藥(口服)	245,281
4	02降血脂藥物(口服)	182,072
5	34抗病毒藥物用藥(口服)	181,927
6	59神經調節及抗失智類用藥(口服)	149,327
7	58複方降血糖用藥(口服)	138,669
8	56血管相關用藥(口服)	131,513
9	39免疫活化及抑制劑用藥(口服)	125,775
10	01降血壓藥物(口服)	120,690

37腫瘤製劑用藥(口服)			
名次	院所簡稱	重複藥費▼	重複日數占率%
1	奇美醫院	187,398	0.12%
2	奇美柳營醫	79,846	0.04%
3	嘉基醫院	76,426	0.20%
03降血糖藥物(不分口服及注射)			
名次	院所簡稱	重複藥費▼	重複日數占率%
1	嘉基醫院	39,815	0.21%
2	長庚嘉義	33,668	0.14%
3	奇美柳營醫	28,093	0.23%
07抗血栓用藥(口服)			
名次	院所簡稱	重複藥費▼	重複日數占率%
1	嘉基醫院	38,677	0.31%
2	奇美醫院	27,080	0.12%
3	奇美柳營醫	22,208	0.20%

特約醫事服務機構健保醫療資訊雲端查詢系統批次 下載作業原則_115.2.26修訂重點

- 作業原則修訂：增訂申請權限之機構須具備 ISO/CNS 27001 證書
- 附件(錄)修訂：自115/2/26起，請使用新版查檢表進行自行查檢
- 分級管理修訂：為鼓勵特約醫事服務機構導入ISO/CNS 27001認證，提升資安管理能力，並完善查檢頻率分級管理機制，調整其查檢頻率

分級管理	說明	受查年度			
		1	2	3	4
1. 基本受查頻率	應每年受查	V	V	V	V
2. 連續2次完全符合	隔年起得每2年實地查檢1次	V	V		V
3. 通過ISO認證且達要件*	隔年起得每2年實地查檢1次	V		V	
4. 批次下載通過ISO認證且達要件*	隔年起得每3年實地查檢1次	V			V

備註：要件*係指受查年度之實地查檢結果為完全符合或已完成限期改善/複查。

雲端系統查詢批次下載資安_實地查檢輔導(1/2)

特約醫事服務機構配合實地資安查檢準備資料項目

- 一、特約醫事服務機構申請健保醫療資訊雲端查詢系統批次下載作業計畫書
- 二、特約醫事服務機構申請健保醫療資訊雲端查詢系統批次下載作業相關規範
- 三、院所ISO 27001證照 (如有)
- 四、資訊安全相關文件 (如：存取控制作業規範、日誌管理規範、資訊安全管理作業規範、設備報廢規範、資料刪除標準作業程序等)
- 五、批次下載作業之相關**系統架構與資料流程圖**
- 六、115年最近一季自行查檢表
- 七、健保醫療資訊雲端查詢系統批次下載病人就醫紀錄與結果資料安全子項目查檢表自行查檢欄位填寫結果
- 八、參照查檢表逐項提供查檢項目佐證文件

- 依115.2.26修訂雲端批次下載作業原則，預計115年完成轄區執行批次下載院所資安實地查檢。
- 請務必確實依作業原則辦理，以維護資通安全。

重要!!

雲端系統查詢批次下載資安_實地查檢輔導(2/2)

114年雲端資安查檢結果列屬部分符合或不符合項目

病人簽署書面同意書 1.抽檢之同意書，同意書內容填寫錯誤或不完整

資料儲存機制

- 1.未定期檢視其防火牆政策，或未將檢視結果呈報單位主管且留存佐證資料
- 2.防火牆之存取管理未符合資料存放區須使用帳號密碼登錄之要求
- 3.相關操作電腦及主機應安置於門禁管控之位置，惟未定期辦理門禁權限清查
- 4.機房未保持整潔
- 5.機房監控建立監視設備未完全
- 6.相關電腦及主機未針對其軟體安裝進行限制

病人就醫紀錄與結果 資料刪除

- 1.HIS系統資料庫存放匯入就醫紀錄之檔案筆數，今日以前之資料未清除(住院中除外)
- 2.待報廢之設備於報廢前未進行實體安全管控
- 3.報廢設備之紀錄未包含識別設備之資訊

備註：114年轄區資安實地查檢結果

**提醒
&
留意**

健保卡上傳率輔導作業(1/2)

- ◆依本署115年4月17日健保醫字第1150661258號函辦理
- ◆輔導作業之指標項目如下
 - 指標一：健保卡登錄後**24小時內上傳之件數比率**≥90%
 - 指標二：健保卡**上傳件數/申報件數**之比率≥90%
- ◆上開指標二係以**醫療費用申報資料之就醫識別碼欄位**作為勾稽條件，爰**請於申報資料填報就醫識別碼**，以符合上傳率指標
- ◆為免因不符上傳率監測標準致予以處分，請每月查詢「輔導作業2.0上傳率」，以瞭解健保卡上傳與醫療費用申報比對結果
 - 👉VPN路徑：健保IC卡醫費勾稽作業>輔導作業2.0上傳率查詢

健保卡上傳率輔導作業(2/2)

➤ 輔導執行年月115/03

請於申報資料填報就醫識別碼

層級別	指標二上傳率	家數	上傳率平均值
醫學中心	≤49%	2	0.0%
	≥49%	7	0.5%
區域醫院	50%≤上傳率<90%	5	75.5%
	≥90%	1	98.4%
	≤49%	12	5.7%
地區醫院	50%≤上傳率<90%	12	79.4%
	≥90%	23	96.3%
合計		62	60.0%

重申VPN「門、急診掛號費」資訊維護及更新

📍路徑: VPN健保資訊網服務系統 / 看診資料及掛號費維護

看診資料及掛號費維護

3521010000 南區虛擬診

*看診年度 (每年11月開放下個年度維護) 上次登錄日期 上次登錄者代號

去年度登錄查詢 今年度登錄查詢

門診掛號費 113年12月31日門診掛號費 急診掛號費 院所未提供急診服務

備註

備註說明 「掛號費」係醫療機構依醫療法規定向民眾收取並於明顯處揭示收費額，爰鼓勵特約醫院、診所於健保資訊網服務系統(VPN)登載相關資訊，供民眾參考；至其他醫事機構，因非前述法規涉屬機構，爰尚不收載。

📍若有如特別門診、國定例假日等各種不同之掛號費收費，有別於一般門、急診掛號費收費標準且願意公開者，請於掛號費備註欄位揭示

📍爾後相關資訊請於異動時即上網更新，以利民眾查詢(本署全球資訊網及健康存摺APP業揭露旨揭資料)

VPN門診掛號費未登錄醫院簡稱 (資料日期:115/4/28)		
年度	醫事機構簡稱	門診掛號費
115	吉安醫院	
115	永達醫院	
115	晉生醫院	
115	長庚嘉義	
115	永川醫院	
115	永和醫院	
115	安生醫院	
115	諸元醫院	